



FAABORG-MIDTFYN  
KOMMUNE

## Tilladelse

efter husdyrbrugloven

Assensvej 21

5672 Broby

# § 16 b

Tilladelsen gives efter § 16 b i lov om husdyrbrug og anvendelse af gødning m.v.

Tilladelsen omfatter en økologisk kvægproduktion med et produktionsareal på i alt 2.647 m<sup>2</sup> på Assensvej 21, 5672 Broby.

Tilladelsens vilkår ligger inden for rammerne af bekendtgørelser, vejledninger m.v. udgivet af Miljø- og Fødevareministeriet.

Tilladelsesdato: 16. august 2023



## Indhold

<b>Tilladelse .....</b>	<b>4</b>
<i>Datablad .....</i>	4
<i>Afgørelse .....</i>	5
<i>Ikrafttræden .....</i>	6
<i>Vilkår for tilladelsen .....</i>	6
<i>Andre regler .....</i>	8
<i>Supplerende tilladelser .....</i>	9
<i>Udnyttelsesfrist og bortfald .....</i>	9
<i>Retsbeskyttelse .....</i>	9
<i>Klagevejledning .....</i>	9
<i>Modtager orientering om afgørelsen .....</i>	10
<b>Miljøteknisk beskrivelse og vurdering .....</b>	<b>12</b>
<b>1 Indledning .....</b>	<b>12</b>
1.1 <i>Ansøgning .....</i>	12
1.2 <i>Ansøger og ejerforhold .....</i>	12
1.3 <i>Kort beskrivelse af det ansøgte .....</i>	12
1.4 <i>Krav om tilladelse og tilladelsens omfang .....</i>	13
1.5 <i>Lovgivning .....</i>	13
1.6 <i>Offentlighed .....</i>	14
<b>2 Beskrivelse af husdyrbruget .....</b>	<b>15</b>
2.1 <i>Husdyrbrugets beliggenhed .....</i>	15
2.2 <i>Nuværende tilladelse .....</i>	16
2.3 <i>Indretning af stalde .....</i>	16
2.4 <i>Miljøteknologi .....</i>	19
2.5 <i>Beskrivelse og vurdering af ny bebyggelse .....</i>	19
2.6 <i>Gødningsopbevaringsanlæg og opbevaringskapacitet .....</i>	22
<b>3 Ammoniakemission, BAT og påvirkning af naturområder .....</b>	<b>23</b>
3.1 <i>Ammoniakemission fra husdyrbruget .....</i>	23
3.2 <i>Bedste tilgængelige teknologi (BAT) .....</i>	23
3.3 <i>Husdyrbrugets påvirkning af naturområder .....</i>	24
<b>4 Påvirkning af naboer m.v. ....</b>	<b>27</b>
4.1 <i>Lugt .....</i>	27
4.2 <i>Støj .....</i>	28
4.3 <i>Transport .....</i>	29
4.4 <i>Støv .....</i>	30
<b>5 Skadedyr .....</b>	<b>30</b>
<b>6 Døde dyr .....</b>	<b>30</b>

<b>7</b>	<b>Erhvervsaffald .....</b>	<b>30</b>
<b>8</b>	<b>Grænseoverskridende virkninger .....</b>	<b>31</b>
<b>9</b>	<b>Uheld og driftsforstyrrelser .....</b>	<b>31</b>
	<b>Bilag 1: Miljøansøgning .....</b>	<b>32</b>
	<b>Bilag 2: Opgørelse over opbevaringskapacitet .....</b>	<b>48</b>

## Tilladelse

Denne tilladelse er opdelt i to hovedafsnit. Første del udgøres af selve tilladelsen med de vilkår, Faaborg-Midtfyn Kommune stiller vedrørende indretning og drift af husdyrbruget. Anden del er den miljøtekniske beskrivelse og vurdering. Her er ejendommen beskrevet nærmere, og der er redegjort for den påvirkning, husdyrbruget forventes at have på omgivelserne. Den miljøtekniske beskrivelse og vurdering danner grundlag for de vilkår for husdyrbrugets indretning og drift, der meddeles i tilladelsen.

Udgangspunktet for tilladelsen er den ansøgning om tilladelse, der er indsendt gennem Miljøstyrelsens IT-ansøgningsystem, [www.husdyrgodkendelse.dk](http://www.husdyrgodkendelse.dk).

### Datablad

<b>Ansøger, ejer og kontaktperson</b>	Ernebjerg v/Benny Riemann Bonde Assensvej 21 5672 Broby
<b>Husdyrbrugets navn og adresse</b>	Ernebjerg Assensvej 21 5672 Broby
<b>Ejendomsnummer</b>	4300000107
<b>Matrikelnummer</b>	5, Allerup By, Sdr. Broby
<b>CHR-nummer</b>	63865
<b>CVR-nummer</b>	37816256
<b>Produktionstype</b>	Økologisk kvægproduktion med et produktionsareal på over 100 m <sup>2</sup> og en ammoniakemission på mellem 750 og 3.500 kg NH <sub>3</sub> -N pr. år
<b>Tilsynsmyndighed</b>	Faaborg-Midtfyn Kommune By, Land og Kultur Mellemgade 15 5600 Faaborg Tlf. 7253 2140 <a href="mailto:teknik@fmk.dk">teknik@fmk.dk</a>
<b>Ansøgningens skemanummer i <a href="http://www.husdyrgodkendelse.dk">www.husdyrgodkendelse.dk</a></b>	237068
<b>Konsulent</b>	Max Jakobsen Miljørådgivning / Max Jakobsen ( <a href="mailto:mjb@maxjakobsen.eu">mjb@maxjakobsen.eu</a> )

## Afgørelse

Faaborg-Midtfyn Kommune giver hermed tilladelse efter § 16 b i husdyrbrugloven (jf. lovbekendtgørelse nr. 520 af 1. maj 2019 om husdyrbrug og anvendelse af gødning m.v.) til husdyrbruget på Assensvej 21, 5672 Broby.

Tilladelsen erstatter husdyrbrugets tidligere § 16 b tilladelse fra 4. maj 2020. Vilklårene i den tidligere tilladelse bortfalder og erstattes af vilklårene i denne tilladelse.

Faaborg-Midtfyn Kommune giver tilladelsen, da kommunen på baggrund af gældende lovgivning, Miljøstyrelsens vejledninger og beregningerne i Miljøstyrelsens IT-ansøgningssystem vurderer, at husdyrbruget ikke vil have en væsentlig virkning på miljøet.

Tilladelsen gives under forudsætning af, at de gældende regler på området og tilladelsens vilkår overholdes. Forudsætningerne for tilladelsen er de oplysninger, der er givet i ansøgningsmaterialet, jf. ansøgning fra Miljøstyrelsens IT-ansøgningssystem, [www.husdyrgodkendelse.dk](http://www.husdyrgodkendelse.dk), skemanummer 237068 (version 3), med tilhørende bilag, samt øvrigt materiale indsendt af ansøger eller ansøgers konsulent. Ansøgningsmateriale er indsendt første gang den 13. februar 2023.

Hvis ikke tilladelsens forudsætninger er opfyldt, eller tilladelsens vilkår ikke efterleves, kan dette medføre, at hele eller dele af tilladelsen bortfalder.

**Tilladelsesdato: 16. august 2023**

Venlig hilsen

**Ole Tyrsted Jørgensen**  
Afdelingsleder

**Ida Persson**  
Biolog

**By, Land og Kultur  
Miljø**

Mellemgade 15  
5600 Faaborg

Tlf. 7253 2140  
Fax 7253 0531  
[teknik@fmk.dk](mailto:teknik@fmk.dk)  
[www.fmk.dk](http://www.fmk.dk)

16-08-2023

Sagsid. 09.17.21-P19-3-23

Kontakt

Ida Persson  
Dir. tlf. 7553 2127  
[idges@fmk.dk](mailto:idges@fmk.dk)

Afgørelsen annonceres på <https://www.fmk.dk> den 16. august 2023

Klagefristen udløber den 13. september 2023

Søgsmålsfristen udløber den 16. februar 2024

### Åbningstid

Mandag	10:00-15:30
Tirsdag	10:00-14:00
Onsdag	LUKKET
Torsdag	10:00-17:00
Fredag	10:00-12:00

### Telefontid

Mandag-onsdag	8:00-15:30
Torsdag	8:00-17:30
Fredag	8:00-12:30

## Ikrafttræden

Tilladelsens vilkår gælder fra det tidspunkt, hvor tilladelsen er taget i brug, medmindre et senere tidspunkt er angivet i det enkelte vilkår. Tilladelsen regnes for at være taget i brug på det tidspunkt, hvor en tilladelsespligtig ændring eller udvidelse af husdyrbruget er påbegyndt. Dette vil eksempelvis sige det tidspunkt, hvor der påbegyndes opførelse af en ny stald eller et nyt opbevaringsanlæg, eller hvor dyreholdet ændres således, at det ikke længere svarer til den allerede tilladte produktion.

Den aktuelle tilladelse omfatter følgende tilladelsespligtige ændringer:

- Udvidelse af produktionsarealet
- Oprettelse af ny flexgruppe: Alle kvæg, heste, får og geder på dybstrøelse.

Tilladelser er baseret på produktionsareal i stedet for antal dyr eller dyreenheder. Dette giver en fleksibilitet, så produktionen i en vis grad kan ændres<sup>1</sup> i de tilladte/godkendte stalde, uden at dette kræver yderligere tilladelser fra kommunen.

## Vilkår for tilladelsen

Tilladelsen meddeles på de vilkår, der er oplistet nedenfor. Vilkårene skal medvirke til at sikre, at indretning og drift af husdyrbruget sker i overensstemmelse med ansøgningsmaterialet og den miljøtekniske beskrivelse og vurdering  
at yderligere miljøkrav, fastsat på grundlag af kommunens vurdering, overholdes  
at risikoen for, at der forekommer forurening eller gener ud over de forventede ifølge miljøvurderingen, nedsættes.

### Overordnede vilkår

1. Husdyrbruget skal placeres, indrettes og drives i overensstemmelse med de oplysninger, der fremgår af ansøgningsmaterialet, den vedlagte miljøtekniske beskrivelse og vurdering samt tilladelsens vilkår.
2. Der skal i den daglige drift være en person, der er bekendt med vilkårene i denne tilladelse, og som sikrer, at de overholdes.

### Produktionens omfang

3. Produktionsarealet i de enkelte staldafsnit må ikke overstige den i tabellen nedenfor angivne størrelse. Dyrearter, dyretyper og staldsystem nævnt i tabellen må ikke fraviges.

Stald	Staldareal (m <sup>2</sup> )	Produktionsareal (m <sup>2</sup> )	Tilladte dyrearter og -typer samt staldsystem
1a	775	775	Flexgruppe: Alle kvæg, dybstrøelse
1b	500	500	Flexgruppe: Alle kvæg, sengestald med fast gulv
1c	389	225	Flexgruppe: Alle kvæg, sengestald med fast gulv
2	494	365	Flexgruppe: Alle kvæg, dybstrøelse
3	143	115	Flexgruppe: Alle kvæg, dybstrøelse
4	83	80	Flexgruppe: Alle kvæg, dybstrøelse
5	209	209	Flexgruppe: Alle kvæg, dybstrøelse
6. Nyt staldafsnit	363	363	Flexgruppe: Alle kvæg, heste får og geder, dybstrøelse

<sup>1</sup> Inden for dyrevelfærdskravene.

7	15	15	Flexgruppe: Økologiske søer, golde, drægtige, slagtesvin og smågrise, dybstrøelse
---	----	----	---

**Nyt byggeri**

- Der må opføres et nyt staldafsnit ("nr. 6 Nyt staldafsnit") på i alt 363 m<sup>2</sup>, som indrettes med et produktionsareal på maksimalt 363 m<sup>2</sup> med dybstrøelse. Stalden skal placeres som angivet i ansøgningsmaterialet (jf. Figur 2.2 i den miljøtekniske beskrivelse og vurdering).
- Der må etableres en ny plansilo på maksimalt 10 m x 55 m med en sidehøjde på maksimalt 2 m. Plansiloen skal placeres som angivet i ansøgningsmaterialet (jf. Figur 2.2 i den miljøtekniske beskrivelse og vurdering).

**Gyllebeholder**

- Overfladearealet af gyllebeholderen må maksimalt være 424 m<sup>2</sup>.

**Rengøring af staldanlæg**

- Der skal til stadighed holdes en god staldhygiejne, herunder sikres, at produktionsarealerne og foderarealernes bund holdes tørre, og at staldene og fodringsanlægget holdes rent.

**Lugt**

- Husdyrbruget må ikke give anledning til væsentlige lugtgener. Ved væsentlige lugtgener forstås, at nedenstående genekriterier er overskredet.

Kategori	Genekriterie (OU <sub>E</sub> /m <sup>3</sup> )
Byzone eller sommerhusområde	5
Bolig i samlet bebyggelse i landzone eller område i landzone, der i lokalplan er udlagt til boligformål e.l.	7
Enkeltboliger uden landbrugspligt, der ikke er ejet af driftsherren	15

- Hvis tilsynsmyndigheden skønner, at eventuelle klager vedr. lugt fra husdyrbruget er velbegrundede, kan tilsynsmyndigheden kræve, at husdyrbruget for egen regning lader foretage en undersøgelse af forskellige lugtkilder. Lugtmåling kan maksimalt kræves én gang pr. år og skal foretages efter en metode, som er autoriseret af Miljøstyrelsen eller efter en metode anvist af tilsynsmyndigheden.
- Hvis lugtmålingen viser, at husdyrbruget medfører væsentlige lugtgener, skal husdyrbruget gennemføre lugtreducerende foranstaltninger, således at lugten uden for staldene reduceres så meget, at lugtgenerne efter tilsynsmyndighedens vurdering ikke længere er væsentlige.

**Støj**

- Husdyrbruget må ikke give anledning til væsentlige støjgener. Husdyrbrugets samlede bidrag til det ækvivalente, korrigerede støjniveau målt i dB(A) og målt i ethvert punkt på opholdsarealer ved nabobeboelse må ikke overstige følgende værdier.

Tidsrum	Mandag-fredag		Lørdag		Søndag og helligdage	Alle dage
	7-18	18-22	7-14	14-22	7-22	22-7
Enkeltboliger i landzone	55	45	55	45	45	40
Byzone og områder i landzone udlagt til boligformål	45	40	45	40	40	35
Sommerhusområder og områder udlagt til rekreative formål	40	40	40	40	40	35

12. I natperioden mellem kl. 22-7 (alle dage) må der ikke forekomme spidsværdier, der overstiger grænseværdien med mere end 15 dB(A).
13. Hvis tilsynsmyndigheden skønner, at eventuelle klager vedr. støj fra husdyrbruget er velbegrundede, kan tilsynsmyndigheden kræve, at husdyrbruget igennem en akkrediteret virksomhed for egen regning efterviser, at de stillede støjkrav er overholdt. Støjmåling kan maksimalt kræves én gang pr. år og skal foretages i overensstemmelse med Miljøstyrelsens til enhver tid gældende vejledning om måling af ekstern støj fra virksomheder.
14. Hvis støjmålingen viser, at støjkravene ikke er overholdt, skal husdyrbruget udarbejde et projekt med tidsplan for udførelse af støjdæmpende foranstaltninger.

#### **Transport**

15. Der må ikke forekomme tung trafik til og fra ejendommen i nattimerne (alle dage fra 22-7). Transporter af sæsonbetonet karakter er ikke omfattet af vilkåret.

#### **Støv**

16. Husdyrbruget må ikke give anledning til væsentlige støvgener uden for husdyrbrugets areal. Det er tilsynsmyndigheden, der vurderer, om støvgenerne er væsentlige.
17. Hvis tilsynsmyndigheden skønner, at eventuelle klager vedr. støv fra husdyrbruget er velbegrundede, kan tilsynsmyndigheden kræve, at husdyrbruget gennemfører støvreducerende foranstaltninger, således at støvgenerne efter tilsynsmyndighedens vurdering ikke længere er væsentlige.

#### **Skadedyr**

18. Der skal foretages en effektiv fluebekæmpelse, som minimum i overensstemmelse med de nyeste retningslinjer fra Skadedyrlaboratoriet, Aarhus Universitet.
19. Opbevaring og håndtering af foder skal ske på en sådan måde, at der ikke opstår risiko for tilhold af skadedyr (rotter m.v.).

#### **Døde dyr**

20. Døde dyr skal opbevares således, at de ikke giver anledning til væsentlige gener for omkringboende eller forbigående.

### **Andre regler**

Bedriften skal til enhver tid leve op til gældende regler i love og bekendtgørelser – også selv om disse regler eventuelt måtte være skærpede i forhold til denne godkendelse.

#### *Ændringer af husdyrbruget*

Ændringer på husdyrbruget, der kræver tilladelse eller godkendelse efter husdyrbrugloven, må ikke påbegyndes eller gennemføres, inden der er meddelt skriftlig tilladelse eller godkendelse.

#### *Erhvervsaffald*

Husdyrbrugets affald skal sorteres og bortskaffes i henhold til det til enhver tid gældende erhvervsaffaldsregulativ for Faaborg-Midtfyn Kommune.

#### *Farligt affald*

Farligt affald, herunder spildolie, skal håndteres i henhold til det til enhver tid gældende erhvervsaffaldsregulativ for Faaborg-Midtfyn Kommune. Hermed gælder blandt andet, at farligt affald skal opbevares i egnede beholdere på tæt bund uden mulighed for afløb til kloak, jord, vandløb eller grundvand. Oplagspladsen skal være under tag og indrettes således, at spild kan opsamles ved brud på den beholder, der indeholder den største mængde. Beholdere skal være løftet fra gulvet, så evt. utætheder opdages, og således at spild ikke beskadiger andre beholdere.

Dokumentation for bortskaffelse af affald og farligt affald skal fremvises på tilsynsmyndighedens forlangende



indenfor en frist på 4 uger. Dokumentationen skal gemmes i 5 år.

#### *Miljøuheld*

Ved akut forurening af jord, overfladevand eller grundvand skal husdyrbruget straks alarmere alarmcentralen på tlf. 112. Det gælder blandt andet ved spild af gylle, ajle, ensilagesaft, møddingsvand, olie, benzin eller kemikalier. Opdages der forurening, der ikke er opstået akut, skal kommunens miljøafdeling kontaktes telefonisk i åbningstiden (tlf. 7253 2140). Ved tvivlstilfælde skal husdyrbruget kontakte alarmcentralen på tlf. 112.

## **Supplerende tilladelser**

Nedenstående tilladelser er ikke inkluderet i denne tilladelse og skal søges særskilt.

#### *Byggetilladelse*

Der skal søges og meddeles byggetilladelse ved kommunen inden opstart af byggeri og ændring af bygningers anvendelse. Byggetilladelsen er *ikke* indeholdt i denne tilladelse.

## **Udnyttelsesfrist og bortfald**

Tilladelsen bortfalder, hvis den ikke er udnyttet inden 6 år, efter at den er meddelt (jf. husdyrbruglovens § 59 a, stk. 1). Hvis en del af tilladelsen ikke er udnyttet, bortfalder tilladelsen for denne del.

En tilladelse anses for udnyttet, når byggeriet er afsluttet. Hvis der ikke bygges nyt, anses en tilladelse for udnyttet, når det konstateres, at det, der er truffet afgørelse om, faktisk er gennemført (jf. husdyrgodkendelsesbekendtgørelsens, bekendtgørelse nr. 2225 af 27. november 2021, § 54).

Hvis tilladelsen efter at være taget i brug efterfølgende ikke har været helt eller delvis udnyttet i tre på hinanden følgende år, bortfalder den del af tilladelsen, der ikke har været udnyttet i de seneste tre år. Udnyttelse anses her for at foreligge, når mindst 25 % af det tilladte eller godkendte produktionsareal udnyttes driftsmæssigt. Med driftsmæssig udnyttelse forstås, at der på det pågældende produktionsareal mindst produceres 50 % af det mulige inden for rammerne af dyrevelfærdskrav eller andre relevante krav (jf. husdyrbruglovens § 59 a, stk. 2).

## **Retsbeskyttelse**

Vilkårene i denne tilladelse er omfattet af 8 års retsbeskyttelse, jf. § 40 i husdyrbrugloven. Det betyder, at det som hovedregel ikke vil være muligt at stille nye krav til husdyrbruget inden for de første 8 år efter meddelelse af tilladelsen.

## **Klagevejledning**

Denne afgørelse kan påklages til Miljø- og Fødevareklagenævnet. Klageberettigede er ansøger, enhver med en individuel, væsentlig interesse i sagen samt forskellige myndigheder, foreninger og organisationer (jf. kapitel 7 i husdyrbrugloven).

Hvis du ønsker at klage over denne afgørelse, kan du klage til Miljø- og Fødevareklagenævnet. Du klager via Klageportalen, som du finder et link til på forsiden af [www.naevneneshus.dk](http://www.naevneneshus.dk). Klageportalen ligger på [www.borger.dk](http://www.borger.dk) og [www.virk.dk](http://www.virk.dk). Her logger du på, ligesom du plejer, typisk med NEM-ID. Klagen sendes gennem Klageportalen til den myndighed, der har truffet afgørelsen. En klage er indgivet, når den er tilgængelig for myndigheden i Klageportalen.

Når du klager, skal du betale et gebyr. Gebyret er på ca. 900 kr. for privatpersoner og ca. 1.800 kr. for virksomheder og organisationer. Du betaler gebyret med betalingskort i Klageportalen. Gebyret tilbagebetales, hvis klageren får helt eller delvis medhold i klagen og i visse andre tilfælde. For mere information, se Miljø- og Fødevareklagenævnets hjemmeside, [www.naevneneshus.dk](http://www.naevneneshus.dk).

Miljø- og Fødevareklagenævnet skal som udgangspunkt afvise en klage, der kommer uden om Klageportalen, hvis der ikke er særlige grunde til det. Hvis du ønsker at blive fritaget for at bruge Klageportalen, skal du sende en begrundet anmodning til Faaborg-Midtfyn Kommune. Vi videresender herefter anmodningen til Miljø- og Fødevareklagenævnet, som afgør, om din anmodning kan imødekommes.

Klagen skal være indgivet senest 4 uger efter, at afgørelsen er blevet offentligt annonceret.

Vi giver ansøger besked, hvis afgørelsen påklages. Senest tre uger efter klagefristens udløb videresender vi klagen til behandling i Miljø- og Fødevareklagenævnet sammen med vores bemærkninger til sagen og klagepunkterne. Vores bemærkninger sendes også til klagesagens parter.

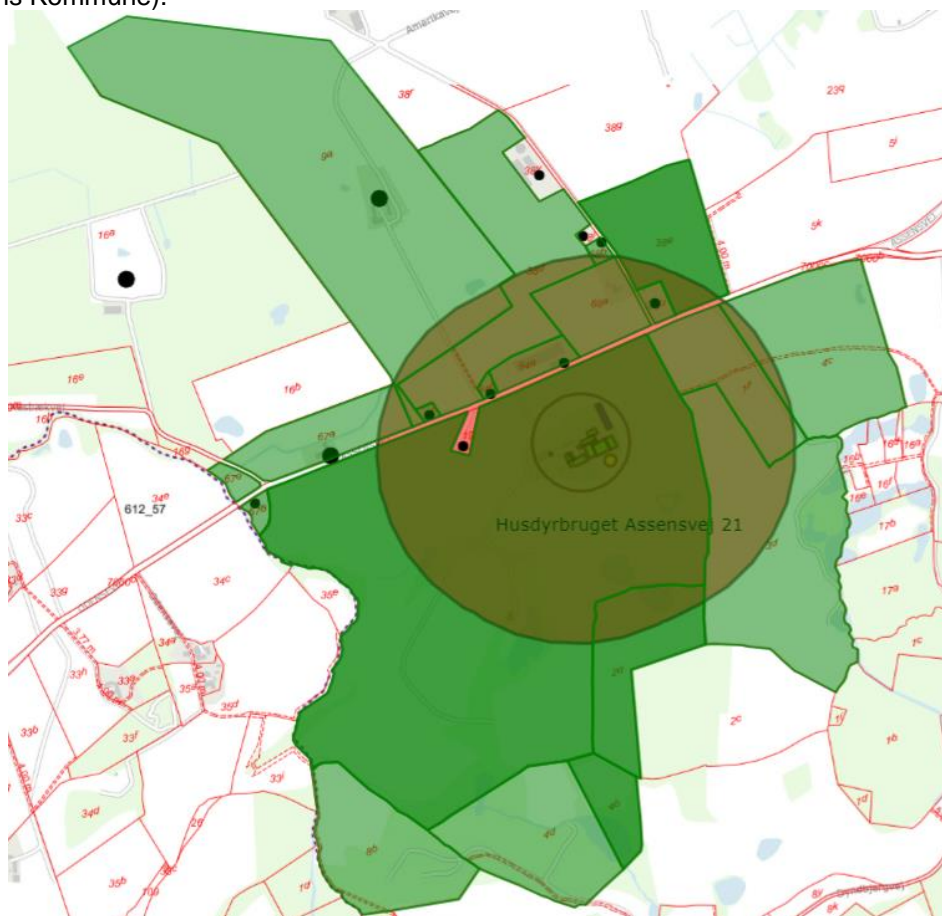
En klage har som udgangspunkt ikke opsættende virkning. Hvis afgørelsen udnyttes i klageperioden, eller mens en eventuel klage behandles af Miljø- og Fødevareklagenævnet, sker dette på ansøgers egen regning og risiko.

Hvis afgørelsen ønskes prøvet ved domstolene, skal søgsmål være anlagt senest 6 måneder efter, afgørelsen har været offentligt annonceret.

## Modtager orientering om afgørelsen

Der er sendt orienteringsbrev om afgørelsens udfald samt at afgørelsen forefindes på kommunens hjemmeside ([www.fmk.dk](http://www.fmk.dk)) til følgende:

- Ejere/beboere over 18 år af ejendomme/virksomheder på følgende matrikler inden for konsekvenszonen (jf. Figur A). Konsekvenszonen er på 360 m i denne sag
- Tilstødende matrikler til anlægsmatriklen (inkl. matrikel 33i, 35d og 35e, Haarby By, Haarby, i Assens Kommune).



Figur A. Hørte matrikler er markeret med grøn. På figuren fremgår ikke matrikler i Assens Kommune.

Nedenstående har modtaget en kopi af afgørelsen:

- Ernebjerg v/Benny Riemann Bonde, Assensvej 21, 5672 Broby
- Max Jakobsen Miljørådgivning / Max Jakobsen ([mjb@maxjakobsen.eu](mailto:mjb@maxjakobsen.eu))
- Styrelsen for Patientsikkerhed ([trvest@stps.dk](mailto:trvest@stps.dk))
- Danmarks Fiskeriforening ([mail@dkfisk.dk](mailto:mail@dkfisk.dk))
- Ferskvandsfiskeriforeningen af Danmark ([nb@ferskvandsfiskeriforeningen.dk](mailto:nb@ferskvandsfiskeriforeningen.dk))
- Forbrugerrådet ([fbr@fbr.dk](mailto:fbr@fbr.dk))
- Danmarks Naturfredningsforening ([dnfaaborg-midtfyn-sager@dn.dk](mailto:dnfaaborg-midtfyn-sager@dn.dk))
- Danmarks Naturfredningsforening Faaborg-Midtfyn ([faaborg-midtfyn@dn.dk](mailto:faaborg-midtfyn@dn.dk))
- Danmarks Sportsfiskerforbund ([post@sportsfiskerforbundet.dk](mailto:post@sportsfiskerforbundet.dk))
- Danmarks Sportsfiskerforbund, Lars Brinch Thygesen, ([lbt@sportsfiskerforbundet.dk](mailto:lbt@sportsfiskerforbundet.dk))
- Danmarks Sportsfiskerforbund, afdeling Fyn, ([fyn@sportsfiskerforbundet.dk](mailto:fyn@sportsfiskerforbundet.dk))
- Dansk Ornitologisk Forening ([natur@dof.dk](mailto:natur@dof.dk))
- Det Økologiske Råd ([husdyr@ecocouncil.dk](mailto:husdyr@ecocouncil.dk))
- Foreningen Greenpeace Danmark ([info.dk@greenpeace.org](mailto:info.dk@greenpeace.org))

# Miljøteknisk beskrivelse og vurdering

## 1 Indledning

I det følgende er nærmere beskrevet angående ansøgning, ansøger og ejerforhold, kort beskrivelse af det ansøgte, krav om tilladelse og tilladelsens omfang, lovgivning samt offentlighed.

### 1.1 Ansøgning

Ernebjerg v/Benny Riemann Bonde har søgt om tilladelse efter husdyrbrugloven til husdyrbruget på Assensvej 21, 5672 Broby.

Ansøgningen om tilladelse er indsendt til Faaborg-Midtfyn Kommune gennem Miljøstyrelsens IT-ansøgningssystem, [www.husdyrgodkendelse.dk](http://www.husdyrgodkendelse.dk), første gang den 13. februar 2023 (skemanummer 237068).

IT-ansøgningssystemet har foretaget en række beregninger af miljøpåvirkningerne fra husdyrbrugets anlæg. Disse beregninger udgør sammen med ansøgningens øvrige oplysninger grundlaget for kommunens miljøvurdering og afgørelse.

### 1.2 Ansøger og ejerforhold

Oplysninger om ansøger og ejerforhold er her vurderet med henblik på at sikre, at ansvaret for, at husdyrbruget indrettes og drives i overensstemmelse med den meddelte tilladelse, er rettet mod den korrekte juridiske enhed. Dette er den person eller virksomhed, der er ansvarlig for driften af husdyrbruget.

Tilladelsen er meddelt til CVR-nr. 37816256, Gårdejer Benny Riemann Bonde, Assensvej 21, 5672 Broby.

Ejer af ejendommen ifølge Bygnings- og Boligregistret (BBR): Benny Riemann Bonde

Ejer af dyreholdet ifølge det Centrale Husdyrbrugsregister (CHR): CVR-nr. 37816256 (Gårdejer Benny Riemann Bonde)

Faaborg-Midtfyn Kommune vurderer ud fra ovenstående oplysninger, at tilladelsen er rettet mod den korrekte juridiske person.

Tilladelsen følger ejendommen ved ejerskifte.

### 1.3 Kort beskrivelse af det ansøgte

Ernebjerg v/Benny Riemann Bonde, Assensvej 21, 5672 Broby, har søgt om at udvide den økologiske malkekvægsbesætning på Assensvej 21, 5672 Broby. Der opføres en ny plansilo (550 m<sup>2</sup>), etableres dybstrøelsesstald i en eksisterende halmlade (produktionsareal på 363 m<sup>2</sup>) og etableres overdækning over en eksisterende løbegård.

Med en tilladelse vil husdyrbruget overgå til den nye miljøregulering af husdyrbrug, hvor tilladelser er baseret på produktionsareal i stedet for antal dyr eller dyreenheder. Dette giver øget fleksibilitet, så produktionen i en vis grad kan ændres i de tilladte/godkendte stalde (inden for dyrevelfærdskravene), uden at dette kræver yderligere tilladelser fra kommunen.

Lugtemissionen fra husdyrbruget stiger som følge af udvidelsen. Geneafstanden i forhold til enkeltboliger uden landbrugspligt bliver 91 m efter udvidelsen, mens den reelle afstand fra staldcentrum til nærmeste nabo er over 185 m. Heller ikke boliger i samlet bebyggelse eller byzone bliver påvirket med lugt over genekriteriet.

Udvidelsen af dyreholdet medfører, at ammoniaktabet fra husdyrbruget stiger med ca. 10 %, hvilket giver en øget påvirkning af næringsstoffølsomme naturområder i nærheden af husdyrbruget. Merpåvirkningen er

beregnet til at være så lille, at den ikke forventes at give tilstandsændringer af naturområder, der er beskyttet efter naturbeskyttelsesloven.

## 1.4 Krav om tilladelse og tilladelsens omfang

Husdyrbruget på Assensvej 21, 5672 Broby, er omfattet af en tilladelse efter husdyrbruglovens § 16 b fra 4. maj 2020. Husdyrbruget må ikke udvides eller ændres på en måde, som kan indebære forøget forurening eller andre virkninger på miljøet, uden en godkendelse eller en tilladelse til dette efter § 16 a eller § 16 b i husdyrbrugloven<sup>2</sup>.

I denne sag kræves tilladelse eller godkendelse, da produktionsarealet udvides og der oprettes en ny flexgruppe ("Alle kvæg, heste, får og geder; dybstrøelse").

Husdyrbruget skal have en tilladelse efter husdyrbruglovens § 16 b, idet der er tale om en tilladelsespligtig ændring af et husdyrbrug (ejendom med over 100 m<sup>2</sup> produktionsareal<sup>3</sup>), der ikke er omfattet af godkendelsespligten efter § 16 a (idet ammoniakemissionen er under 3.500 kg NH<sub>3</sub>-N/år, og der ikke er tale om et IE-husdyrbrug<sup>4</sup>).

Hvis husdyrbruget er teknisk, forurenings- og driftsmæssigt forbundet med et andet husdyrbrug, skal husdyrbrugene godkendes eller tillades samlet, jf. husdyrbruglovens § 16 c.

Faaborg-Midtfyn Kommune vurderer, at det aktuelle husdyrbrug ikke er teknisk, forurenings- og driftsmæssigt forbundet med andre husdyrbrug i en sådan grad, at de skal have en samlet tilladelse eller godkendelse. Denne tilladelse skal derfor kun omfatte husdyrbruget på Assensvej 21, 5672 Broby. Vurderingen er foretaget på baggrund af et notat fra Skov- og Naturstyrelsen om anlægsbegrebet<sup>5</sup>.

## 1.5 Lovgivning

Rammerne for behandlingen af ansøgninger om tilladelse og godkendelse er fastsat i den på ansøgningstidspunktet gældende husdyrbruglov og husdyrgodkendelsesbekendtgørelse (med tilhørende vejledning):

- Husdyrbrugloven: Bekendtgørelse nr. 520 af 1. maj 2019 af lov om husdyrbrug og anvendelse af gødning m.v.
- Husdyrgodkendelsesbekendtgørelsen: Bekendtgørelse nr. 2225 af 27. november 2021 om godkendelse og tilladelse m.v. af husdyrbrug.
- Miljøstyrelsens vejledning om miljøregulering af husdyrbrug. Tilgængelig på Miljøstyrelsens hjemmeside, <http://husdyrvejledning.mst.dk/>.

Her står der blandt andet hvilke forhold, kommunen skal vurdere, samt beskyttelsesniveauer for de miljøpåvirkninger, der er fra husdyrbruget.

Husdyrgødningsbekendtgørelsen fastsætter generelle regler for indretningen af husdyrbrug.

- Husdyrgødningsbekendtgørelsen: Bekendtgørelse nr. 2243 af 29. november 2021 om miljøregulering af dyrehold og om opbevaring og anvendelse af gødning.

<sup>2</sup> Jf. § 10 i lov om ændring af lov om miljøgodkendelse m.v. af husdyrbrug, lov om miljøbeskyttelse, lov om jordbrugets anvendelse af gødning og om plantedække og forskellige andre love (lov nr. 204 af 28. februar 2017).

<sup>3</sup> Produktionsareal: Det areal i fast placerede husdyranlæg, hvorpå dyrene kan opholde sig og har mulighed for at afsætte gødning, jf. husdyrgodkendelsesbekendtgørelsens bilag 3, pkt. C, nr. 1, og som dyrene ikke kun har kortvarig adgang til, jf. bilag 3, pkt. C, nr. 2.

<sup>4</sup> IE-husdyrbrug: Husdyrbrug med flere end 750 stipladser til søer, flere end 2.000 stipladser til fedesvin (over 30 kg) eller flere end 40.000 stipladser til fjerkræ

<sup>5</sup> Miljø- og Energiministeriets og Fødevareministeriets redegørelse for begrebet anlæg/projekt i relation til VVM-reglerne, planlovens regler om landzonetilladelse og IPPC-direktivet for så vidt angår husdyrproduktion. Skov- og Naturstyrelsen, 12. april 1999.

Reglerne for miljøregulering af husdyrbrug indebærer (fra 1. august 2017), at når der sker ændringer af husdyrbrug, vurderes miljøpåvirkningen på baggrund af produktionsarealet. Tidligere har vurderingen været baseret på antallet af dyr. Produktionstilladelser bliver dermed givet til et bestemt produktionsareal samt dyretype og staldsystem, mens der ikke er begrænsninger på antallet af dyr (ud over dem, der følger af dyrevelfærdskrav).

Et husdyrbrug er en ejendom med et produktionsareal på mere end 100 m<sup>2</sup>. Ændringer af husdyrbrug vil som udgangspunkt kræve en godkendelse efter husdyrbruglovens § 16 a<sup>6</sup> eller en tilladelse efter husdyrbruglovens § 16 b. Nogle ændringer kan gennemføres uden godkendelse eller tilladelse, f.eks. hvis der er tale om bagatelagte ændringer, eller ændringen kan gennemføres under anmeldeordningerne i husdyrgodkendelsesbekendtgørelsens afsnit IV. For visse produktionstyper kan der etableres op til 300 m<sup>2</sup> produktionsareal, inden der kræves tilladelse (jf. husdyrgodkendelsesbekendtgørelsens § 7).

## 1.6 Offentlighed

I forbindelse med sagen er der foretaget orientering/høring af naboer.

**10. juli 2023:** Orienterings-/høringsbrev udsendt med en frist på mindst to uger til at komme med kommentarer. Der indkom i forbindelse med høringen ingen kommentarer.

**16. august 2023:** Afgørelsen eller orientering om afgørelsen sendt til klageberettigede.

Ansøger/ansøgers konsulent har haft udkast til afgørelsen i høring, inden afgørelsen er endeligt meddelt.

---

<sup>6</sup> Ved en samlet ammoniakemission på mere end 3.500 kg NH<sub>3</sub>-N, eller ved tale om et IE-husdyrbrug.

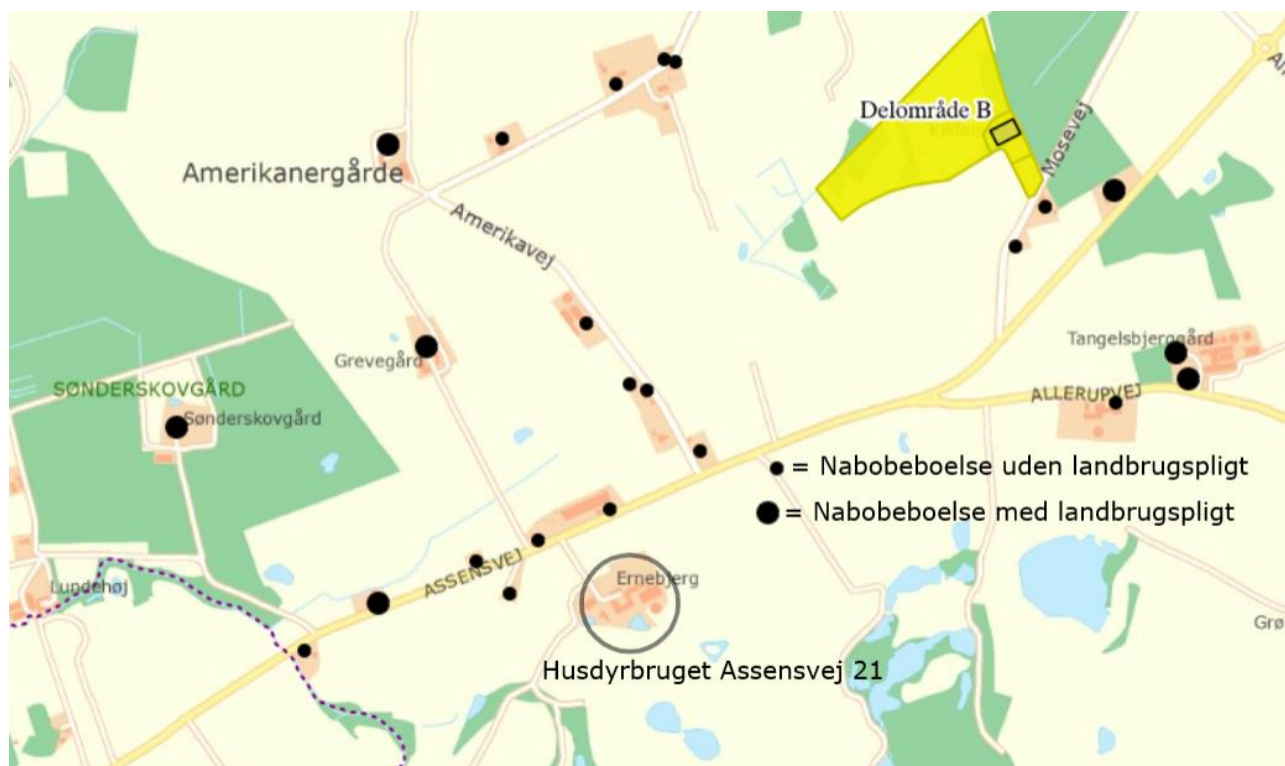


## 2 Beskrivelse af husdyrbruget

I det følgende er nærmere beskrevet angående husdyrbrugets beliggenhed, nuværende tilladelse, indretning af stalde, miljøteknologi, beskrivelse og vurdering af ny bebyggelse samt gødningsopbevaringsanlæg og opbevaringskapacitet.

### 2.1 Husdyrbrugets beliggenhed

Husdyrbruget på Assensvej 21, 5672 Broby, er et økologisk husdyrbrug, der er placeret i landzone ca. 2 km sydvest for Nr. Broby. Husdyrbrugets beliggenhed i forhold til de nærmeste omboende fremgår af Figur 2.1, og de korteste afstande fra staldanlæg til omkringboende er angivet i Tabel 2.1.



Figur 2.1: Oversigtskort over husdyrbrugets beliggenhed i forhold til de nærmeste naboer.

Tabel 2.1: Korteste afstand fra husdyranlæg og gødningsopbevaringsanlæg til nabobeboelse/byzone.

Type af beboelse / zone	Afstand
Nærmeste nabobeboelse (Assensvej 22 (uden landbrugspligt))	ca. 160 m
Samlet bebyggelse <sup>a</sup> eller nærmeste område lokalplanlagt til blandt andet boligformål eller offentlige formål (Lokalplan 2019-01, Veteranhjem ved Mosevej, Broby, fremgår som Mosevej 3 i it-ansøgningen)	ca. 800 m
Byzone/sommerhusområde (Nr. Broby)	ca. 2 km

<sup>a</sup> Samlet bebyggelse: En beboelsesbygning ligger i samlet bebyggelse, hvis der inden for en afstand af 200 m fra beboelsesbygningen ligger mere end 6 andre beboelsesbygninger på hver sin samlede faste ejendom, jf. § 2 i lov om udstykning og anden registrering i matriklen. Beboelsesbygninger på ejendomme med landbrugspligt efter landbrugslovens regler samt beboelsesbygninger, der ejes af driftsherren, medregnes ikke. Alle beboelsesbygninger skal ligge i landzone.

## 2.2 Nuværende tilladelse

Det hidtil tilladte dyrehold inden meddelelse af denne tilladelse er 2.395 m<sup>2</sup> produktionsareal til kvæg og 15 m<sup>2</sup> produktionsareal til søer. Husdyrbruget drives økologisk.

Kommunen skal ved vurderingerne i denne tilladelse inddrage alle etableringer, udvidelser og ændringer af husdyrbruget, der er godkendt, tilladt eller afgjort efter anmeldelse inden for de seneste otte år (jf. husdyrgodkendelsesbekendtgørelsens § 34, stk. 2).

I denne sag er der givet tilladelse til ændring af husdyrbruget inden for de seneste otte år.

## 2.3 Indretning af stalde

En oversigt over husdyrbrugets staldanlæg fremgår af Figur 2.2. Se husdyrbrugets miljøansøgning (Bilag 1) for en oversigt over husdyrbrugets øvrige anlæg.

I Tabel 2.2 er de enkelte staldafsnit gennemgået nærmere, hvad angår størrelse, dyretyper og staldindretning i hhv. 8-års drift, nudrift og ansøgt drift.

Alle stalde er med naturlig ventilation.



Figur 2.2: Oversigtskort over husdyrbrugets staldanlæg.



**Fastlæggelse af produktionsareal**

Produktionsarealet er det areal i fast placerede husdyranlæg, hvorpå dyrene kan opholde sig og har mulighed for at afsætte gødning. Det er derfor det areal, som dyrene ikke kun har kortvarig adgang til. Ansøger har for det ansøgte projekt opgjort produktionsarealet som angivet i husdyrbrugets miljøansøgning (Bilag 1).

Med tilladelsen fra 4. maj 2020 blev der givet tilladelse til et produktionsareal på 2.410 m<sup>2</sup>, hvor 126 m<sup>2</sup> af disse aldrig blev opført. Da det er ikke-realiserede produktionskvadratmeter, skal de ikke indgå i nudriften for husdyrbruget.

Husdyrbrugets udvikling af dyreholdet og for produktionsarealet inden for de seneste 8 år fremgår af Tabel 2.2.

**Tabel 2.2:** Ansøgers oplysninger om dyretyper og staldindretning i 8-års drift, nudrift og ansøgt drift. Staldbetegnelser henviser til Figur 2.2.

Stald	Størrelse af stald (m <sup>2</sup> )	Dyretype og staldindretning	Produktionsareal (m <sup>2</sup> )
<b>Ansøgt drift</b>			
1a	775	Flexgruppe: Alle kvæg, dybstrøelse	775
1b	500	Flexgruppe: Alle kvæg, sengestald med fast gulv	500
1c	389	Flexgruppe: Alle kvæg, sengestald med fast gulv	225
2	494	Flexgruppe: Alle kvæg, dybstrøelse	365
3	143	Flexgruppe: Alle kvæg, dybstrøelse	115
4	83	Flexgruppe: Alle kvæg, dybstrøelse	80
5	209	Flexgruppe: Alle kvæg, dybstrøelse	209
6. Nyt staldfsnit	363	Flexgruppe: Alle kvæg, heste får og geder, dybstrøelse	363
7	15	Flexgruppe: Økologiske søer, golde, drægtige, slagtesvin og smågrise, dybstrøelse	15
<b>Produktionsareal i alt</b>			<b>2.647</b>
<b>Nudrift</b>			
1a	775	Flexgruppe: Alle kvæg, dybstrøelse	775
1b	500	Flexgruppe: Alle kvæg, sengestald med fast gulv	500
1c	389	Flexgruppe: Alle kvæg, sengestald med fast gulv	225
2	494	Flexgruppe: Alle kvæg, dybstrøelse	365
3	143	Flexgruppe: Alle kvæg, dybstrøelse	115
4	83	Flexgruppe: Alle kvæg, dybstrøelse	80
5	209	Flexgruppe: Alle kvæg, dybstrøelse	209
7	15	Flexgruppe: Økologiske søer, golde, drægtige, slagtesvin og smågrise, dybstrøelse	15
Kalvehytter udgår	34	Kalve, (under 6 mdr.), dybstrøelse	34
<b>Produktionsareal i alt</b>			<b>2.318</b>
<b>8-års drift</b>			
1a	775	Malkekøer, kvier og stude, dybstrøelse	739
1b	500	Malkekøer, kvier og stude, sengestald med fast gulv	372
1c	389	Malkekøer, kvier og stude, sengestald med fast gulv	389
2	494	Malkekøer, kvier og stude, dybstrøelse	365
3	143	Kalve (under 6 mdr.), dybstrøelse	115
4	83	Kalve (under 6 mdr.), dybstrøelse	80
5	209	Kalve (under 6 mdr.), dybstrøelse	209

Kalvehytter udgår	34	Kalve (under 6 mdr.), dybstrøelse	34
Svinestald nedlægges	64	Slagtesvin, dybstrøelse, hele arealet	15
<b>Produktionsareal i alt</b>			<b>2.318</b>

En oversigt over flexgrupper fremgår af Tabel 2.3.

**Tabel 2.3:** Oversigt over de dyretyper og staldsystemer, der indgår i de flexgrupper, der indgår i ansøgt drift, jf. Tabel 2.2

Flexgruppe	Dyretyper og staldsystemer, som indgår i flexgruppen
Alle kvæg: Dybstrøelse	Malkekøer, kvier og stude: Dybstrøelse
	Ammekøer, slagtekcalve (over 6 mdr.): Dybstrøelse
	Kalve (under 6 mdr.): Dybstrøelse
Alle kvæg Sengestald med fast gulv	Malkekøer, kvier og stude: Sengestald med fast gulv
	Ammekøer, slagtekcalve (over 6 mdr.): Sengestald med fast gulv
Økologiske Søer, gølle og drægtige, Slagtesvin og Smågrise; Dybstrøelse	Søer, gølle og drægtige: Løsgående dybstrøelse
	Smågrise: Dybstrøelse, hele arealet
	Slagtesvin: Økologiske stalde
Alle kvæg, Heste, Får og Geder; Dybstrøelse	Malkekøer, kvier og stude: Dybstrøelse
	Ammekøer, slagtekcalve (over 6 mdr.): Dybstrøelse
	Kalve, (under 6 mdr.): Dybstrøelse
	Heste: Dybstrøelse
	Får og geder: Dybstrøelse

Staldsystem, dyretype og produktionsareal må ikke ændres eller udvides uden forudgående godkendelse eller tilladelse fra Faaborg-Midtfyn Kommune (jf. husdyrbruglovens §§ 16 a og 16 b).

På baggrund af ovenstående redegørelse stiller Faaborg-Midtfyn Kommune følgende vilkår:

- **Produktionsarealet i de enkelte staldafsnit må ikke overstige den i tabellen nedenfor angivne størrelse. Dyrearter, dyretyper og staldsystem nævnt i tabellen må ikke fraviges.**

Stald	Staldareal (m <sup>2</sup> )	Produktionsareal (m <sup>2</sup> )	Tilladte dyrearter og -typer samt staldsystem
1a	775	775	Flexgruppe: Alle kvæg, dybstrøelse
1b	500	500	Flexgruppe: Alle kvæg, sengestald med fast gulv
1c	389	225	Flexgruppe: Alle kvæg, sengestald med fast gulv
2	494	365	Flexgruppe: Alle kvæg, dybstrøelse
3	143	115	Flexgruppe: Alle kvæg, dybstrøelse
4	83	80	Flexgruppe: Alle kvæg, dybstrøelse
5	209	209	Flexgruppe: Alle kvæg, dybstrøelse
6. Nyt staldafsnit	363	363	Flexgruppe: Alle kvæg, heste får og geder, dybstrøelse

7	15	15	Flexgruppe: Økologiske søer, golde, drægtige, slagtesvin og smågrise, dybstrøelse
---	----	----	---

### Rengøring af ikke-produktionsarealer

Der skal ske rengøring af ikke-produktionsarealer efter lovens regler. Det betyder at arealer, som ikke er indregnet i produktionsarealet og hvor dyr opholder sig kortvarigt som f.eks. udleveringsrum og staldgange og lignende, skal rengøres effektivt, efter endt ophold.

Arealerne skal være effektivt rengjort senest:

- 4 timer efter endt ophold på arealer, som dyrene har adgang til dagligt (f.eks. staldgange).
- 12 timer efter ophold på arealer som dyrene ikke har adgang til dagligt (f.eks. udleveringsrum).

Ovenstående regler er lovbestemte. Faaborg-Midtfyn Kommune finder ikke anledning til at stille skærpede krav.

## 2.4 Miljøteknologi

Ansøger kan for at nedbringe ammoniakemissionen eller lugt fra husdyrbruget vælge at anvende forskellige typer af miljøteknologi.

For det ansøgte projekt anvendes der ikke særlig miljøteknologi til at reducere emissionen af ammoniak eller lugt.

## 2.5 Beskrivelse og vurdering af ny bebyggelse

Der er søgt om at opføre en ny ensilagesilo ved de eksisterende siloer. Dimensionerne på den nye silo bliver på 55 m x 10 m og en sidehøjde på 2 m.

Derudover etableres der dybstrøelsesstald i den eksisterende halmlade (6. Nyt staldafsnit på Figur 2.2). produktionsarealet for udvidelsen bliver på 363 m<sup>2</sup>. I forbindelse med den nye dybstrøelsesstald etableres et udendørs, overdækket foderbord langs bygningens nordlige side.

Den eksisterende løbegård (1b på Figur 2.2) overdækkes for at mindske overfladevand på arealet.

Faaborg-Midtfyn Kommune vurderer, at bygningen er erhvervsmæssigt nødvendig for den pågældende ejendoms drift som landbrugsejendom, og at bygningen ligger i tilknytning til ejendommens hidtidige bebyggelsesarealer.

### Afstandskrav og byggelinjer

Byggeriet er vurderet i forhold til afstandskravene for nye stalde, jf. §§ 6-8 i husdyrbrugloven.

Det nye byggeri skal overholde afstandskravene til følgende (Tabel 2.4):

**Tabel 2.4:** Afstandskrav jf. husdyrbruglovens §§ 6-8.

	Afstandskrav (m)	Faktiske afstand (m)
Eksisterende eller ifølge kommuneplanens rammedel fremtidigt byzone- eller sommerhusområde	50	> 1.800
Et område i landzone, der i lokalplan er udlagt til boligformål, blandet bolig- og erhvervsformål eller til offentlige formål med henblik på beboelse, institutioner, rekreative formål og lign	50	> 750
Nabobeboelse	50	108
Nærmere bestemte ammoniakfølsomme naturområder	10	> 50
Ikke-almene vandforsyningsanlæg	25	> 50
Almene vandforsyningsanlæg	50	> 1500

Vandløb (herunder dræn) og søer større end 100 m <sup>2</sup>	15 <sup>a</sup>	> 150
Offentlig vej og privat fællesvej	15	> 90
Levnedsmiddelvirksomhed	25	> 25
Beboelse på samme ejendom	15	> 60
Naboskel	30	> 90

<sup>a</sup> 100 m for nyetablering af gyllebeholder.

Faaborg-Midtfyn Kommune vurderer, at afstandskravene er overholdt.

Vi har ikke mulighed for at afgøre, om der ligger dræn inden for 15 m fra nybyggeriet, men godkendelsen meddeles under forudsætning af, at dette afstandskrav er opfyldt.

Faaborg-Midtfyn Kommune stiller på baggrund af ovenstående følgende vilkår:

- **Der må opføres et nyt staldafsnit ("nr. 6 Nyt staldafsnit") på i alt 363 m<sup>2</sup>, som indrettes med et produktionsareal på maksimalt 363 m<sup>2</sup> med dybstrøelse. Stalden skal placeres som angivet i ansøgningsmaterialet (jf. Figur 2.2 i den miljøtekniske beskrivelse og vurdering).**
- **Der må etableres en ny plansilo på maksimalt 10 m x 55 m med en sidehøjde på maksimalt 2 m. Plansiloen skal placeres som angivet i ansøgningsmaterialet (jf. Figur 2.2 i den miljøtekniske beskrivelse og vurdering).**

Eksisterende anlæg må ikke udvides eller ændres på en måde, der medfører forøget forurening, hvis afstanden til byzone, sommerhusområder, lokalplanlagte boligområder m.v. eller nabobeboelser er mindre end 50 m, jf. § 6 i husdyrbrugloven. Alle eksisterende stalde og gødningsopbevaringsanlæg ligger mere end 50 m fra sådanne områder.

### Beskyttelseslinjer

Naturbeskyttelseslovens bestemmelser om bygge- og beskyttelseslinjer skal sikre, at de nærmeste omgivelser ved søer og åer samt omkring fortidsminder, skove og kirker friholdes for bebyggelse eller andre væsentlige landskabelige indgreb. Erhvervsmæssigt nødvendigt landbrugsbyggeri er ikke omfattet af de begrænsninger, der er inden for byggelinjerne omkring skove, søer, åer og strande (jf. Naturbeskyttelsesloven<sup>7</sup>).

Det nye byggeri ligger ikke inden for lavbundsarealer eller byggelinjer omkring kirker og fortidsminder og berører ikke beskyttede sten- og jorddiger.

### Landskabelige hensyn

Kommunen skal ved afgørelsen sikre sig, at det ansøgte ikke vil have en væsentlig virkning på miljøet, herunder i forhold til landskabelige værdier (jf. husdyrgodkendelsesbekendtgørelsens §§ 34 og 36). Kommunen skal i den forbindelse fastsætte de nødvendige vilkår (efter husdyrbruglovens § 27, stk. 1).

Faaborg-Midtfyn Kommune vurderer på baggrund af nyetableringernes størrelse, dimensioner og beliggenhed, herunder at de er beliggende i tilknytning til ejendommens hidtidige bebyggelsesarealer, at etableringerne ikke vil have en væsentlig virkning på de landskabelige værdier.

I Faaborg-Midtfyn Kommunes Kommuneplan 2019<sup>8</sup> er kommunens åbne land opdelt i tre kategorier, nemlig landskaber, der hhv. skal beskyttes, skal vedligeholdes og kan ændres. Assensvej 21, 5672 Broby, ligger inden for et landskab, der skal beskyttes (jf. Figur 2.3).

<sup>7</sup> Bekendtgørelse nr. 1392 af 4. oktober 2022 af lov om naturbeskyttelse.

<sup>8</sup> Kommuneplan 2019 kan ses på [Kommuneplan 2019 \(fmk.dk\)](https://www.fmk.dk)



**Figur 2.3.** Husdyrbruget på Assensvej 21 ligger inden for et landskab, der skal beskyttes.

Assensvej 21 ligger ikke inden for fredede områder, arkæologiske beskyttelsesområder eller særligt bevaringsværdige landsbyer, landsbyejerlav eller hovedgårdsejerlav.

Ejendommen ligger ikke inden for kystnærhedszonen. Ifølge lovbemærkningerne til husdyrbrugloven skal landzoneadministrationen inden for kystnærhedszonen styres af hensynet til både at friholde det åbne land og selve kystområderne for ny bebyggelse.

Som nævnt ovenfor ligger anlægget inden for et "Landskab der skal beskyttes". I områder, hvor landskabskarakteren skal beskyttes, kan der kun ske ganske ubetydelige forandringer, og kun såfremt de ikke påvirker de karaktergivende landskabstræk og særlige visuelle oplevelsesmuligheder. Opførelse af nyt byggeri og nye tekniske anlæg kan således kun finde sted i ganske ubetydeligt omfang, og kun såfremt hensynet til de karaktergivende landskabstræk og særlige visuelle oplevelsesmuligheder og tilstand ikke tilsidesættes.

Landskabsmæssigt ligger Assensvej 21, 5672 Broby, inden for "Synebjerg Bakker". I Fyns Amts landskabskarakterbeskrivelse og -analyse fra 2006 for dette område, er landskabskarakteren blandt andet beskrevet således: "

*Landskabskarakteren er især betinget af det bakkede til storbakkede randmorænestrøg, med landbrugsarealer i omdrift. Området er præget af et lille-, stedvis middelskala, jordbrugslandskab med spredte store og middelstore gårde samt husmandssteder og nyere huse langs vejene. Tætte levende hegn, mindre skovområder og syrenhegn langs vejene inddeler sammen med terræformerne, landskabet i mindre lukkede landskabsrum.*

*Ved gennemkørsel af området skaber de skiftevis lukkede landskabsrum i afløbsløse lavninger efterfulgt af bakketoppe med udsyn ud i landskabet, varierede synsindtryk og særlige rumlige forhold. Dette varierende indtryk styrkes yderligere af stedvise tætte syrenhegn langs vejene og de smalle snoede biveje i det højtliggende landskab.*

*Strukturen præges af buede flader og linier i form af hhv. bakker og levende hegn og bevoksede diger. Området byder på oplevelsesmuligheder i form af det bugtede landskab hvor de store bakker, giver rumlige oplevelser og udsigter.*

*Landskabskarakteren har især sin kulturhistoriske oprindelse i tiden omkring udskiftningen, med en tidsdybde på 0-200 år."*

I landskabsanalysen er der udpeget områder med visuelle oplevelsesmuligheder. Assensvej 21, 5672 Broby, ligger inden for et af disse områder.

Der bygges en ny plansilo på ca. 550 m<sup>2</sup> i forbindelse med tilladelsen. Siloen bygges i tilknytning til de eksisterende siloer og passer til disse med hensyn til højde og dimensioner. Der er etableret læhegn langs Assensvej mod nord.

Faaborg-Midtfyn Kommune vurderer på baggrund af ovenstående, at den nye plansilo ikke vil ændre oplevelsen af landskabet, og at det ikke er påkrævet at stille skærpede vilkår af landskabelige hensyn.

### **Tagvand**

Løbegården 1b (jf. Figur 2.2) overdækkes. Tagvand herfra og overfladevand ledes til særskilt beholder eller gyllebeholder og sprinkles ud på marken.

Faaborg-Midtfyn Kommune vurderer derfor, at der ikke er behov for yderligere vurdering eller vilkår i forbindelse med håndtering af tagvand.

## **2.6 Gødningsopbevaringsanlæg og opbevaringskapacitet**

Husdyrbrugets opbevaringsanlæg til husdyrgødning udgøres af en gyllebeholder med et overfladeareal på 424 m<sup>2</sup>.

Ansøger har lavet en redegørelse og opgjort for opbevaringskapaciteten i husdyrbrugets miljøansøgning (Bilag 1) og på oversigten på Bilag 2.

Derudover har ansøger redegjort for følgende angående håndtering af dybstrøelse fra ejendommen:

*"Dybstrøelsen fra kalveboksene køres direkte ud på markerne og nedbringes direkte i det omfang det er muligt.*

*Boksene tømmes ca. hver 2. måned. Hvis en tømning ikke kan/må udbringes ryger det i gyllebeholderen og ligger som flydelag."*

Opbevaringskapaciteten er opgjort til i alt 9,8 måneder.

I henhold til § 10, stk. 2 i husdyrgødningsbekendtgørelsen skal husdyrbrug råde over opbevaringsanlæg for husdyrgødning med en kapacitet, der er tilstrækkelig til, at udbringningen kan ske i overensstemmelse med reglerne om udbringningstidspunkter m.v. Den tilstrækkelige opbevaringskapacitet vil normalt svare til mindst 9 måneders tilførsel, dog normalt mindst 7 måneders tilførsel for kvægbrug, hvor mindst 2/3 af den producerede mængde kvælstof i husdyrgødningen stammer fra kvæg, og hvor dyrene går ude i sommerhalvåret.

Faaborg-Midtfyn Kommune vurderer i den aktuelle sag, at husdyrbruget skal råde over mindst 7 måneders opbevaringskapacitet for husdyrgødning for at leve op til husdyrgødningsbekendtgørelsens regler. Kommunen vurderer i denne sag, at der er tilstrækkelig opbevaringskapacitet på ejendommen.

Kravene til opbevaringskapacitet er underlagt lovgivningen og Faaborg-Midtfyn Kommune er tilsynsmyndighed på reglerne. Det betyder at Kommunen kontrollerer om reglerne er overholdt i forbindelse med de regelmæssige tilsyn.

Faaborg-Midtfyn har ikke fundet anledning til at stille skærpede krav til ejendommen.

Kommunen stiller dog vilkår til gyllebeholderens overfladeareal, da dette ligger til grund for beregningerne af ammoniakfordampningen fra husdyrbruget:

- **Overfladearealet af gyllebeholderen må maksimalt være 424 m<sup>2</sup>.**

### 3 Ammoniakemission, BAT og påvirkning af naturområder

I det følgende er nærmere beskrevet angående ammoniakemission fra husdyrbruget, bedst tilgængelige teknologi (BAT) samt husdyrbrugets påvirkning af naturområder.

#### 3.1 Ammoniakemission fra husdyrbruget

Ifølge beregningerne i Miljøstyrelsens IT-ansøgningsssystem vil der være følgende ammoniaktab fra anlægget (stalde samt opbevaringsanlæg til husdyrgødning):

- Ansøgt drift: 3.010 kg kvælstof/år
- Nudrift: 2.734 kg kvælstof/år
- 8 års-drift: 2.778 kg kvælstof/år

8 års-drift: Kommunen skal ved vurderingerne i denne tilladelse inddrage alle etableringer, udvidelser og ændringer af husdyrbruget, der er godkendt, tilladt eller afgjort efter anmeldelse inden for de seneste 8 år (jf. husdyrgodkendelsesbekendtgørelsens § 34, stk. 2). 8 års-driften er derfor den produktion, som der var tilladelse til for 8 år siden. I dette tilfælde er ammoniakemissionen fra 8 års-driften og nudriften ikke den samme.

#### 3.2 Bedste tilgængelige teknologi (BAT)

Hvis husdyrbruget har en årlig ammoniakemission på mere end 750 kg kvælstof (NH<sub>3</sub>-N), skal kommunen fastsætte vilkår, som sikrer reduktion af ammoniakemissionen ved anvendelse af den bedste tilgængelige teknik (jf. husdyrbruglovens § 27, stk. 2).

Kravene til den maksimalt tilladte ammoniakemission ud fra BAT afhænger af dyretype og staldsystem, og af hvorvidt der er tale om nye eller eksisterende stalde. BAT-kravene er fastsat i husdyrgodkendelsesbekendtgørelsens bilag 3, punkt A, nr. 2.1. I IT-ansøgningssystemet er de samlede BAT-krav til husdyrbruget beregnet.

Det beregnede BAT-krav og den beregnede faktiske ammoniakemission fra staldene er angivet i Tabel 3.1, og den beregnede ammoniakemission fra gødningsopbevaringslagrene ses i Tabel 3.2.

**Tabel 3.1:** Beregnet BAT-krav og beregnet faktisk ammoniakemission fra staldene i ansøgt drift.

Stald	Ansøgt drift	Produktions-areal (m <sup>2</sup> )	BAT-krav pr. m <sup>2</sup> (kg NH <sub>3</sub> -N/m <sup>2</sup> /år)	BAT-krav samlet (kg NH <sub>3</sub> -N/år)	Ammoniakemission (kg NH <sub>3</sub> -N/år)
1a	Flexgruppe: Alle kvæg; Dybstrøelse	775	0,84 <sup>a</sup>	651	651
1b	Flexgruppe: Alle kvæg; Sengestald med fast gulv	500	1,68 <sup>a</sup>	840	840
1c	Flexgruppe: Alle kvæg; Sengestald med fast gulv	225	1,68 <sup>a</sup>	378	378
2	Flexgruppe: Alle kvæg; Dybstrøelse	365	0,84 <sup>a</sup>	307	307
3	Flexgruppe: Alle kvæg; Dybstrøelse	115	0,84 <sup>a</sup>	97	97

4	Flexgruppe: Alle kvæg; Dybstrøelse	80	0,84 <sup>a</sup>	67	67
5	Flexgruppe: Alle kvæg; Dybstrøelse	209	0,84 <sup>a</sup>	176	176
6 Nyt staldafsnit	Flexgruppe: Alle kvæg, Heste, Får og Geder; Dybstrøelse	363	0,84 <sup>b</sup>	305	305
7	Flexgruppe: Økologiske Søer, golde og drægtige, Slagtesvin og Smågrise; Dybstrøelse	15	1,4 <sup>b</sup>	21	21
<b>I alt</b>				<b>2.841</b>	<b>2.841</b>

<sup>a</sup> BAT-krav for eksisterende stalde.

<sup>b</sup> BAT-krav for nye stalde.

Tilladelsen gives på baggrund af de ansøgte staldsystemer (jf. vilkår 3).

**Tabel 3.2:** Beregnet faktisk ammoniakemission fra gødningsopbevaringsanlæg i ansøgt drift.

Lager	Overfladeareal (m <sup>2</sup> )	Miljøteknologi	Effekt af miljøteknologi		Ammoniak- emission (kg NH <sub>3</sub> -N/år)
			(%)	(kg NH <sub>3</sub> -N/år)	
Gyllebeholder	424	Ingen	0	0	169
<b>I alt</b>					<b>169</b>

Ud fra oplysningerne i IT-ansøgningen (som gengivet i tabel 3.1 og 3.2) kan det vurderes, om BAT-kravet er opfyldt:

- Samlet BAT-krav: 2.841 (stalde) + 169 (lagre) = 3.010 kg NH<sub>3</sub>-N/år
- Faktisk emission: 2.841 (stalde) + 169 (lagre) = 3.010 kg NH<sub>3</sub>-N/år

For de eksisterende stalde svarer BAT-kravet til den beregnede, faktiske emission. Derfor har der ikke været behov for miljøteknologi for at overholde BAT i de eksisterende stalde.

Da den faktiske emission ikke overstiger det samlede BAT-krav, er kravet overholdt.

Der er ikke brugt særlig miljøteknologi for at opfylde kravet, og der stilles derfor ikke særlige vilkår i forhold til BAT.

### 3.3 Husdyrbrugets påvirkning af naturområder

#### Retsgrundlag

Kommunen skal ved afgørelsen sikre sig, at det ansøgte ikke vil have en væsentlig virkning på miljøet, blandt andet i forhold til natur med dens bestande af vilde planter og dyr og deres levesteder, herunder områder, der er beskyttet mod tilstandsændringer eller fredet, udpeget som internationalt naturbeskyttelsesområde eller udpeget som særlig sårbart over for næringsstofpåvirkning (jf. husdyrgodkendelsesbekendtgørelsens §§ 34 og 36). Kommunen skal i den forbindelse fastsætte de nødvendige vilkår (efter husdyrbruglovens § 27, stk. 1).

I husdyrgodkendelsesbekendtgørelsens §§ 26-29 er der fastsat krav til den maksimale påvirkning af forskellige kategorier af naturområder. Disse beskyttelsesniveauer er opsummeret i Tabel 3.3.



**Tabel 3.3:** Husdyrbruglovens krav vedrørende påvirkning af naturområder med ammoniak. De præcise krav fremgår af husdyrgodkendelsesbekendtgørelsens §§ 26-29.

Kategori	Naturtype	Husdyrbruglovens beskyttelsesniveau
1	Nærmere bestemte ammoniakfølsomme naturtyper inden for Natura 2000-områder	Maksimal totaldeposition afhænger af antallet af andre husdyrbrug i nærheden <sup>a</sup> : 0,2 kg N/ha/år ved mere end 1 husdyrbrug. 0,4 kg N/ha/år ved 1 husdyrbrug. 0,7 kg N/ha/år ved 0 husdyrbrug.
2	Overdrev større end 2,5 ha (samt højmoser, lobeliesøer og heder over 10 ha)	Maksimal totaldeposition 1,0 kg N/ha/år.
3	Heder, moser, overdrev og ammoniakfølsomme skove, der ikke er omfattet af kat. 1 og 2	Kommunen skal vurdere, om der skal stilles krav til den maksimale merdeposition af ammoniak fra husdyrbruget til kategori 3-natur. Kravet kan dog ikke være under 1,0 kg N pr. ha pr. år.

<sup>a</sup> Antal husdyrbrug i nærheden opgøres således: Antal med en emission over 150 kg NH<sub>3</sub>-N/år inden for 200 m + antal > med en emission over 450 kg NH<sub>3</sub>-N/år inden for 200-300 m + antal med en emission over 750 kg NH<sub>3</sub>-N/år inden for 300-500 m + antal med en emission over 1.500 kg NH<sub>3</sub>-N/år inden for 500-1.000 m + antal med en emission over 5.000 kg NH<sub>3</sub>-N/år inden for 1.000-2.500 m. Afstanden måles i forhold til det mest kritiske naturpunkt.

I forbindelse med tilladelser og godkendelser skal kommunen desuden foretage en vurdering i forhold til habitatbekendtgørelsen<sup>9</sup>. I henhold til habitatbekendtgørelsen kan der ikke gives tilladelse til et projekt, hvis projektet i sig selv eller sammen med andre projekter kan skade et Natura 2000-område (jf. § 7), eller det kan beskadige levesteder for dyre- eller plantearter, der er optaget på habitatdirektivets bilag IV (jf. § 10).

De fleste søer, heder, moser, enge og overdrev er omfattet af § 3 i naturbeskyttelsesloven. Dette betyder, at der ikke må foretages ændringer i tilstanden af disse naturområder. En væsentligt øget tilførsel af ammoniak kan medføre tilstandsændringer af sårbare naturområder.

Ifølge Miljøstyrelsen vil en merbelastning på mindre end 1 kg ammoniak pr. hektar pr. år ikke kunne medføre en tilstandsændring af et konkret § 3-område. Miljøstyrelsen anfører, at en merbelastning af denne størrelse er så lav, at det ikke er muligt biologisk at påvise, at det ansøgte har nogen effekt på området.

I Kommuneplan 2019 for Faaborg-Midtfyn Kommune er der opstillet målsætninger for størsteparten af kommunens § 3-beskyttede moser, ferske enge, overdrev og strandenge. Retningslinjerne i Kommuneplan 2019 er, at der, med henblik på at bevare de biologiske bevaringsinteresser i det åbne land, ikke må meddeles tilladelser til aktiviteter, der gennem forurening kan påvirke naturområder i et omfang, som kan hindre opfyldelsen af de fastlagte naturkvalitetsmål. Retningslinjerne er fastsat i medfør af planlovens § 11.

Naturkvalitetsmålene (se Tabel 3.4) er fastsat på baggrund af områdernes aktuelle naturindhold, områdernes størrelse og struktur, oplysninger om tidligere naturværdier, potentiale for genopretning samt den aktuelle eller potentielle landskabsøkologiske betydning som en del af større sammenhængende naturområde eller forbindelsesområde.

**Tabel 3.4:** Definition af målsætningskategorier for naturområder, der er målsat i Kommuneplan 2019 for Faaborg-Midtfyn Kommune.

Målsætning	Områdets betydning	Beskrivelse
A	Områder af international eller national betydning	Områderne skal være egnede som levested og spredningskilde for betydende bestande af naturtypernes karakteristiske dyre- og plantearter, herunder meget sjældne arter internationalt, nationalt eller regionalt set.
B	Områder af national eller regional betydning	Områderne skal være egnede som levested og spredningskilde for naturtypernes karakteristiske dyre- og plantearter, herunder sjældne arter i Danmark og på Fyn med øer.

<sup>9</sup> Bekendtgørelse om udpegning og administration af internationale naturbeskyttelsesområder samt beskyttelse af visse arter (habitatbekendtgørelsen). Bek. nr. 2091 af 12. november 2021.

<b>C</b>	Områder af regional betydning	Områderne skal være egnede som levested og spredningskorridor for naturtypernes karakteristiske og mere almindelige dyre- og plantearter.
<b>D</b>	Områder af regional eller lokal betydning	Områderne skal være egnede som spredningskorridor i landskabet eller blot være levested for visse af naturtypernes almindelige dyre- og plantearter.

### Naturområder nær husdyrbruget

I Tabel 3.5 er der gennemgået de mest relevante ammoniakfølsomme naturområder i nærheden af husdyrbrugets anlæg. Naturområderne er opdelt på kategori 1, 2 og 3, jf. Tabel 3.3.

**Tabel 3.5:** Oversigt over naturpunkter, hvor der er foretaget en beregning af ammoniakdepositionen fra husdyrbruget. Afstand er den korteste afstand fra stald/gødningsoptøberingsanlæg til naturområdet.

Kategori	Navn	Ruhed i naturpunkt	Ruhed i opland	Afstand / retning	Merdeposition (N/ha/år)		Totaldeposition (N/ha/år)
					8-års drift	Nu-drift	
1	Nr. 1 Kildevæld (Natura 2000)	Blandet natur med middel bevoksning	Landbrug	Ca. 1,8 km NV	0,0 kg	0,0 kg	0,1 kg
2	Nr. 2 Overdrev > 2,5 ha	Blandet natur med lav bevoksning	Landbrug	> 2,7 km N	0,0 kg	0,0 kg	0,0 kg
3	Nr. 3 Overdrev < 2,5 ha	Blandet natur med lav bevoksning	Landbrug	54 m V	-0,1 kg	0,2 kg	4,4 kg
3	Nr. 6 Mose	Skov	Landbrug	200 m S	0,1 kg	0,1 kg	1,0 kg
<b>§ 3</b>							
§ 3	§ 3 - Nr. 4 Vandhul	Vand	Landbrug	31 m V	-0,4 kg	0,2 kg	4,3 kg
§ 3	§ 3 - Nr. 5 Vandhul	Vand	Landbrug	15 m S	0,8 kg	0,5 kg	13,6 kg

For kategori 1-natur afhænger grænseværdien for ammoniakpåvirkningen af antallet og størrelsen af andre husdyrbrug i nærheden af naturområdet (jf. Tabel 3.3). Da den beregnede totaldeposition i kategori 1-natur ikke overstiger 0,2 kg N/ha/år, er det Faaborg-Midtfyn Kommunes vurdering, at bidraget af ammoniak fra det ansøgte projekt, uafhængigt af andre husdyrbrug i området, er så lille, at det ikke vil føre til en tilstandsændring for de pågældende kategori 1-naturområder. Derfor er kumulationen med andre husdyrbrug ikke opgjort i denne sag.

### Faaborg-Midtfyn Kommunes vurdering

Det er kommunens vurdering, at projektet hverken i sig selv eller i forbindelse med andre projekter vil påvirke et Natura 2000 område. Det nærmeste Natura 2000 område er N98 "Odense Å med Hågerup Å, Sallinge Å og Lindved Å" som ligger ca. 1,8 km fra området. Udpegningsgrundlaget for dette natura-2000 område er bestemte naturtyper og arter der findes indenfor området.

Den ammoniakdeposition, som husdyrbruget giver anledning til, i naturområder i kategori 1, 2 eller 3, er lavere end grænseværdierne (jf. Tabel 3.3 og Tabel 3.5). Husdyrbruget vurderes dermed ikke at ville give en væsentlig påvirkning af disse områder.

Faaborg-Midtfyn Kommune vurderer på baggrund af ovenstående, at husdyrbruglovens krav vedrørende ammoniakpåvirkning af naturområder er overholdt.

### Bilag IV-arter

I lokalområdet omkring husdyrbruget er der forekomst af arter optaget på habitatdirektivets Bilag IV over strengt beskyttede arter<sup>10</sup>. Herunder vandflagermus, langøret flagermus, sydflagermus, dværgflagermus, markfirben, stor vandsalamander og løvfrø. Faaborg-Midtfyn Kommune vurderer dog ikke at projektet vil have nogen indflydelse på yngle- eller rasteområder for Bilag IV arter.

## 4 Påvirkning af naboer m.v.

Kommunen skal ved afgørelsen sikre sig, at det ansøgte ikke vil have en væsentlig virkning på miljøet, herunder i forhold til lugt-, støj-, rystelses-, støv-, flue-, transport- og lysgener, uhygiejniske forhold, affaldsproduktion m.v. (jf. husdyrgodkendelsesbekendtgørelsens §§ 34 og 36). Kommunen skal i den forbindelse fastsætte de nødvendige vilkår (efter husdyrbruglovens § 27, stk. 1).

### 4.1 Lugt

I husdyrbrugloven er der indbygget et beskyttelsesniveau for lugt, jf. husdyrgodkendelsesbekendtgørelsens §§ 31-33 og bilag 3, punkt B. Miljøstyrelsens IT-ansøgningssystem foretager en beregning af geneafstandene for lugt i forhold til forskellige typer af beboelser og områder. Inden for geneafstanden kan lugten fra husdyrbruget overstige det vejledende geneniveau.

Det vejledende geneniveau for lugt er, ved anvendelse af Miljøstyrelsens lugtmodel, 5 OU<sub>E</sub>/m<sup>3</sup> for byzone o.l., 7 OU<sub>E</sub>/m<sup>3</sup> for samlet bebyggelse og 15 OU<sub>E</sub>/m<sup>3</sup> for enkeltboliger uden landbrugspligt. Husdyrbrugloven stiller ikke krav til lugtpåvirkning af boliger med landbrugspligt. OU<sub>E</sub> er en måleenhed for lugt, hvor genekriteriet i forhold til byzone (5 OU<sub>E</sub>/m<sup>3</sup>) svarer til, at registrerbar, men ikke genegivende, lugt fra husdyrbruget undtagelsesvis kan forekomme.

Lugtemissionen fra et husdyrbrug beregnes ud fra normalt. Emissionen afhænger af dyretype og staldsystem samt af eventuelle lugtreducerende foranstaltninger. I denne sag er beregningen sket ud fra de dyretyper og staldsystemer, der fremgår af **Fejl! Henvisningskilde ikke fundet.**, og der anvendes ikke lugtreducerende teknologi.

I Miljøstyrelsens IT-ansøgningssystem er der lavet en beregning af geneafstanden i forhold til de forskellige typer af nabobeboelser. Resultatet ses i Tabel 4.1.

**Tabel 4.1:** Sammenligning af beregnet geneafstand for lugt og vægtet gennemsnitsafstand fra staldanlæggets lugtcentrum til de nærmeste beboelser af forskellig type.

Type af beboelse	Adresse/område	Geneafstand	Vægtet gennemsnitsafstand
Enkeltbolig uden landbrugspligt	Assensvej 22	91	185
Samlet bebyggelse m.v.	Lokalplan 2019-01, Veteranhjem ved Mosevej, Broby	203	882
Byzone/sommerhusområde	Nr. Broby	302	2.131

Som det fremgår af Tabel 4.1, er den beregnede geneafstand mindre end den vægtede gennemsnitsafstand for alle tre områdetyper. Husdyrbruglovens beskyttelsesniveau er dermed overholdt.

Personer, der bor inden for konsekvenszonen<sup>11</sup>, kan betragtes som "berørte" af projektet i forhold til lugt. I den aktuelle sag er der krav om, at berørte af projektet orienteres, når der er lavet et udkast til afgørelse i sagen.

<sup>10</sup> Flagermusarter fremgår af "Faglig rapport fra DMU nr. 635, 2007, Håndbog om dyrearter på habitatdirektivets bilag IV" og andre arter fremgår af "Opdatering af: Håndbog om dyrearter på Habitatdirektivets Bilag IV, Videnskabelig rapport fra DCE – Nationalt Center for Miljø og Energi nr. 520 2023".

<sup>11</sup> Konsekvenszonen for lugt skal betragtes som området uden for hvilket husdyrbruget under normale forkomne drifts- og vejrforhold kun undtagelsesvis vil kunne registreres, jf. Lugtvejledningen fra FMK 2002.

I den aktuelle sag er der 5 nabobeboelser inden for 360 m, svarende til konsekvenszonen.

Faaborg-Midtfyn Kommune stiller vilkår vedrørende rengøring af staldanlæg med henblik på at sikre, at lugtgener begrænses mest muligt:

- ***Der skal til stadighed holdes en god staldhygiejne, herunder sikres, at produktionsarealerne og foderarealernes bund holdes tørre, og at staldene og fodringsanlægget holdes rent.***

Desuden stiller Faaborg-Midtfyn Kommune vilkår om, at lugtgenekriterierne skal overholdes, og at kommunen kan kræve, at ansøger for egen regning får foretaget en undersøgelse af lugten:

- ***Husdyrbruget må ikke give anledning til væsentlige lugtgener. Ved væsentlige lugtgener forstås, at ovenstående genekriterier er overskredet.***
- ***Hvis tilsynsmyndigheden skønner, at eventuelle klager vedr. lugt fra husdyrbruget er velbegrundede, kan tilsynsmyndigheden kræve, at husdyrbruget for egen regning lader foretage en undersøgelse af forskellige lugtkilder. Lugtmåling kan maksimalt kræves én gang pr. år og skal foretages efter en metode, som er autoriseret af Miljøstyrelsen eller efter en metode anvist af tilsynsmyndigheden.***
- ***Hvis lugtmålingen viser, at husdyrbruget medfører væsentlige lugtgener, skal husdyrbruget gennemføre lugtreducerende foranstaltninger, således at lugten uden for staldene reduceres så meget, at lugtgenerne efter tilsynsmyndighedens vurdering ikke længere er væsentlige.***

Lugtmålinger kan kun kræves, når der er begrundet mistanke om, at produktionen giver anledning til større lugtemission, end der er forudsat i forbindelse med denne tilladelse, og krav til ejeren om lugtmålinger bør ske ud fra en proportionalitetsbetragtning. Vilkårene skal sikre, at ejendommen ikke giver større lugtgener, end der kan forventes ifølge grundlaget for miljøvurderingen.

## 4.2 Støj

Ansøger har redegjort for støj i miljøansøgningen (Bilag 1).

Miljøstyrelsen vejledende støjgrænser kan ses Tabel 4.2. Husdyrbrugets samlede bidrag til det ækvivalente, korrigerede støjniveau målt i dB(A) og målt i ethvert punkt på opholdsarealer ved nabobeboelse må ikke overstige værdierne i tabellen.

I natperioden mellem kl. 22-7 (alle dage) må der ikke forekomme spidsværdier, der overstiger grænseværdien med mere end 15 dB(A).

Nærmeste nabobeboelse ligger 108 m fra de nærmeste anlæg.

Faaborg-Midtfyn Kommune vurderer, at de omkringboende kan sikres mod væsentlige støjgener ved at stille vilkår om overholdelse af konkrete støjgrænser samt vilkår om, at der skal foretages målinger, såfremt der skulle opstå begrundet tvivl om, hvorvidt ejendommens drift kan leve op til de fastsatte grænser.

Faaborg-Midtfyn Kommune stiller følgende vilkår:

- ***Husdyrbruget må ikke give anledning til væsentlige støjgener. Husdyrbrugets samlede bidrag til det ækvivalente, korrigerede støjniveau målt i dB(A) og målt i ethvert punkt på opholdsarealer ved nabobeboelse må ikke overstige følgende værdier.***

**Tabel 4.2:** Miljøstyrelsen vejledende støjgrænser.

Tidsrum	Mandag-fredag		Lørdag		Søndag og helligdage	Alle dage
	7-18	18-22	7-14	14-22	7-22	22-7
Enkeltboliger i landzone	55	45	55	45	45	40
Byzone og områder i landzone udlagt til boligformål	45	40	45	40	40	35
Sommerhusområder og områder udlagt til rekreative formål	40	40	40	40	40	35

- ***I natperioden mellem kl. 22-7 (alle dage) må der ikke forekomme spidsværdier, der overstiger grænseværdien med mere end 15 dB(A).***
- ***Hvis tilsynsmyndigheden skønner, at eventuelle klager vedr. støj fra husdyrbruget er velbegrundede, kan tilsynsmyndigheden kræve, at husdyrbruget igennem en akkrediteret virksomhed for egen regning efterviser, at de stillede støjkrav er overholdt. Støjmåling kan maksimalt kræves én gang pr. år og skal foretages i overensstemmelse med Miljøstyrelsens til enhver tid gældende vejledning om måling af ekstern støj fra virksomheder.***
- ***Hvis støjmålingen viser, at støjkravene ikke er overholdt, skal husdyrbruget udarbejde et projekt med tidsplan for udførelse af støjdæmpende foranstaltninger.***

### 4.3 Transport

Ansøger har redegjort for transport i miljøansøgningen (Bilag 1).

Indkørslen til husdyrbruget ligger tæt på nærmeste nabo. Fra starten af indkørslen er der 44 m til nabobeboelsen.

Der er ikke nogen naturlig dæmpning af lyden, så den eneste "dæmpning" fra indkørslen/udkørslen er afstandsdæmpningen. På de 44 m svarer det til en dæmpning på 33 dB ( $\text{dB A} = 10 \times \log_{10}(44^2) = 33 \text{ dB}$ ).

Miljøstyrelsen målinger fra 2008 angående støj fra lastbiler i tomgang opgiver en kildestyrke på 86 dB. Da der alene er talt om overskridelse for en spidsbelastningsværdi i nattetimerne, er midlingen over tid i dette tilfælde irrelevant.

Med en kildestyrke på 86 dB og en dæmpning på 33 dB bliver spidsbelastningsværdien ved nabo i nr. 24 på 53 dB ( $86 \text{ dB} - 33 \text{ dB}$ ) men inklusiv usikkerhed (5 – 10 dB) overskrides grænseværdien på 55 dB.

Der er alene taget udgangspunkt i et punkt på ansøgers egen matrikel. Derudover er der ikke taget højde for kørsel/op-/ned-accelerationer hvor kildestyrken er højere end 86 dB (97 – 99 dB).

For at sikre, at støjvilkår kan overholdes, vurderer Faaborg-Midtfyn Kommune, at der er behov for at stille skærpede vilkår i forhold til tung trafik i natperioden. Tung trafik i forbindelse med gylleudbringning og høst er ikke omfattet af vilkåret.

- ***Der må ikke forekomme tung trafik til og fra ejendommen i nattetimerne (alle dage fra 22-7). Transporter af sæsonbetonet karakter er ikke omfattet af vilkåret.***

## 4.4 Støv

Ansøger har redegjort for støv i miljøansøgningen (Bilag 1).

Med henblik på at kunne gribe ind, hvis der skulle opstå væsentlige støvgener, stiller Faaborg-Midtfyn Kommune følgende vilkår:

- **Husdyrbruget må ikke give anledning til væsentlige støvgener uden for husdyrbrugets areal. Det er tilsynsmyndigheden, der vurderer, om støvgenerne er væsentlige.**
- **Hvis tilsynsmyndigheden skønner, at eventuelle klager vedr. støv fra husdyrbruget er velbegrundede, kan tilsynsmyndigheden kræve, at husdyrbruget gennemfører støv reducerende foranstaltninger, således at støvgenerne efter tilsynsmyndighedens vurdering ikke længere er væsentlige.**

## 5 Skadedyr

Med henblik på at kunne gribe ind, hvis der skulle opstå væsentlige gener med rotter og fluer stiller Faaborg-Midtfyn Kommune følgende vilkår:

- **Der skal foretages en effektiv fluebekæmpelse på ejendommen efter de nyeste retningslinjer fra Skadedyrlaboratoriet, Aarhus Universitet.**
- **Opbevaring og håndtering af foder skal ske på sådan en måde, at der ikke opstår risiko for tilhold af skadedyr (rotter m.v.).**

Det er tilsynsmyndigheden, der vurderer, om generne er væsentlige.

Derudover er ejendommen omfattet af kommunens årlige tilsyn angående rotter<sup>12</sup>.

## 6 Døde dyr

Håndtering af døde dyr på ejendommen er omfattet af reglerne i bekendtgørelse om opbevaring m.m. af døde produktionsdyr<sup>13</sup>, og det forudsættes, at disse regler bliver fulgt. Reglerne sigter primært mod at undgå smitterisiko fra døde dyr gennem krav vedr. placering og indretning af afhentningspladser.

Faaborg-Midtfyn Kommune vurderer, at der herudover skal stilles følgende vilkår:

- **Døde dyr skal opbevaring således, at de ikke giver anledning til væsentlige gener for omkringboende eller forbi passerende.**

Det er tilsynsmyndigheden, der vurderer, om generne er væsentlige.

## 7 Erhvervsaffald

Ansøger har redegjort for affald i miljøansøgningen (Bilag 1).

### Faaborg-Midtfyn Kommunes vurdering

Husdyrbruget er omfattet af reglerne beskrevet i affaldsbekendtgørelsen<sup>14</sup> samt Faaborg-Midtfyn Kommunes erhvervsaffaldsregulativ. Erhvervsaffaldsregulativet stiller vilkår vedrørende sortering og genanvendelse af affald med henblik på at sikre en miljømæssigt forsvarlig bortskaffelse med størst mulig ressourceudnyttelse.

<sup>12</sup> jf. § 8 i Bekendtgørelse nr. 2307 af 6. december 2021 om forebyggelse og bekæmpelse af rotter.

<sup>13</sup> Bekendtgørelse nr. 558 af 1. juni 2011 om opbevaring m.m. af døde produktionsdyr.

<sup>14</sup> Bekendtgørelse nr. 2512 af 10. december 2021 om affald.

I henhold til § 60, stk. 2, i førnævnte bekendtgørelse, skal affaldsproducerende virksomheder senest d. 31. december 2022 sortere deres husholdningslignende affald i overensstemmelse med sorteringskriterierne i bekendtgørelsens bilag 6. Derudover skal beholdere til indsamling af husholdningslignende affald mærkes med de relevante piktogrammer (jf. bekendtgørelsens bilag 6). Affaldsproducerende virksomheder skal sikre en høj reel genanvendelse af affaldet (jf. § 60, stk. 5.). Kommunalbestyrelsen kan anmode om dokumentation for, hvor stor en del af de enkelte affaldsfraktioner der reelt bliver forberedt med henblik på genbrug eller genanvendt (jf. § 60, stk. 5.).

Faaborg-Midtfyn Kommune vurderer, at det ikke er behov for at stille skærpede vilkår vedrørende håndtering af ejendommens affald.

## 8 Grænseoverskridende virkninger

Faaborg-Midtfyn Kommune vurderer på grundlag af husdyrbrugets placering, at der ikke er behov for særlige vilkår i forbindelse med grænseoverskridende virkninger.

## 9 Uheld og driftsforstyrrelser

Kommunen skal ved afgørelsen sikre sig, at det ansøgte ikke vil have en væsentlig virkning på miljøet, herunder i forhold til jord, grundvand og overfladevand (jf. husdyrgodkendelsesbekendtgørelsens §§ 34 og 35). Kommunen skal i den forbindelse fastsætte de nødvendige vilkår (efter husdyrbruglovens § 27, stk. 1).

Ved akut forurening af jord, overfladevand eller grundvand skal husdyrbruget straks alarmere alarmcentralen på tlf. 1-1-2. Det gælder blandt andet ved spild af gylle, ajle, ensilagesaft, møddingsvand, olie, benzin eller kemikalier. Opdages der forurening, der ikke er opstået akut, skal kommunens miljøafdeling kontaktes telefonisk i åbningstiden (tlf. 7253 2140). Ved tvivlstilfælde skal husdyrbruget kontakte alarmcentralen på tlf. 1-1-2.

Faaborg-Midtfyn Kommune vurderer, at husdyrbrug kan give anledning til risiko for forurening ved uheld og driftsforstyrrelser, især gennem håndtering og opbevaring af husdyrgødning.

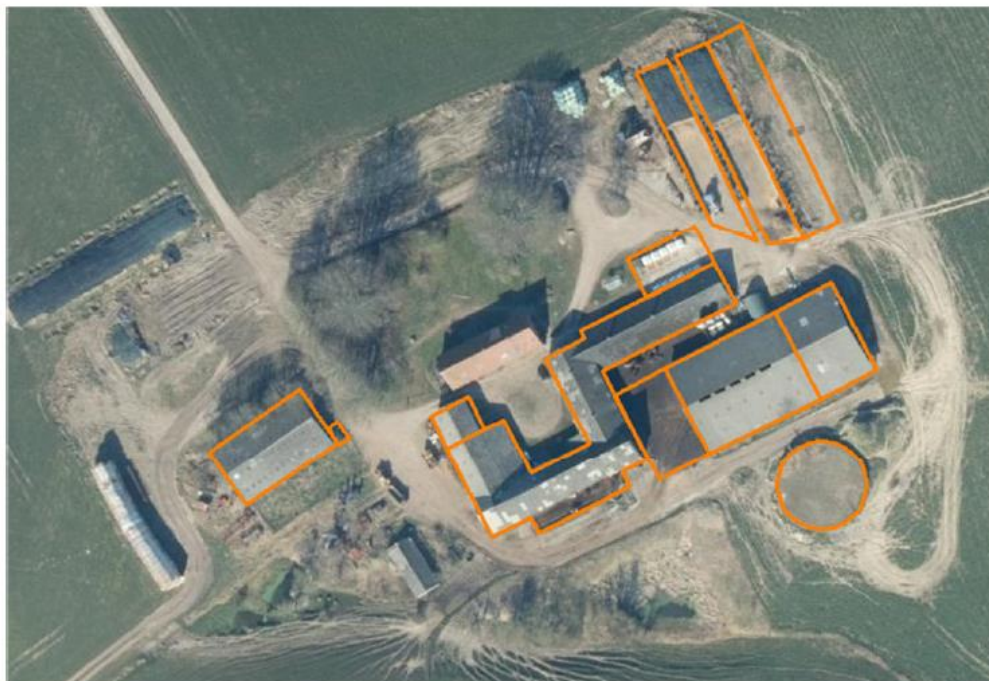
Der er i husdyrgødningsbekendtgørelsen fastsat en række krav til opbevaring og anvendelse af husdyrgødning. Faaborg-Midtfyn Kommune vurderer, at når disse regler bliver fulgt, og driftsherren i øvrigt udviser den nødvendige agtpågivenhed, er risikoen for uheld og driftsforstyrrelser, der medfører forurening, begrænset.

Faaborg-Midtfyn Kommune stiller derfor ikke særlige vilkår med henblik på at begrænse risikoen for forurening i forbindelse med uheld og driftsforstyrrelser.

# Bilag 1: Miljøansøgning



## Ansøgning om miljøtilladelse af kvægproduktionen på Assensvej 21, 5672 Broby



### 1 OPLYSNINGER OM ANSØGER OG EJERFORHOLD

<b>Adresse:</b>	Assensvej 21, 5672 Broby
<b>Matr.nr.:</b>	5a Allerup By, Sdr. Broby
<b>CVR nr.:</b>	37 81 62 56
<b>CHR:</b>	63865
<b>Ansøger og ejer:</b>	Benny Riemann Bonde, Assensvej 21, 5672 Broby E-mail: <a href="mailto:b-bonde@mail.dk">b-bonde@mail.dk</a> Mobil: 21 46 96 26
<b>Konsulent:</b>	Max Jakobsen Miljørådgivning E-mail: <a href="mailto:mjb@maxjakobsen.eu">mjb@maxjakobsen.eu</a> Mobil: 31 34 07 17
<b>IT-ansøgningskema:</b>	237.068



## Indholdsfortegnelse

<b>1</b>	<b>Oplysninger om ansøger og ejerforhold .....</b>	<b>1</b>
<b>2</b>	<b>oplysninger om husdyrbruget og det ansøgte .....</b>	<b>3</b>
2.1	Redegørelse over det ansøgte.....	3
2.1.1	Nye driftsbygninger .....	3
2.1.2	Produktionsareal i stalde.....	4
2.1.3	Nudrift og 8-års drift.....	4
2.1.4	Overfladeareal for gødningsopbevaringsanlæg .....	5
2.1.5	Opbevaring af husdyrgødning .....	5
2.2	Lokalisering.....	5
2.2.1	Nye driftsbygninger .....	5
2.2.2	Afstandskrav .....	5
2.2.3	Lokalisering og landskab.....	6
2.3	Gener.....	6
2.3.1	Lugt.....	6
2.3.2	Støj fra anlæg og maskiner .....	7
2.3.3	Lys .....	8
2.3.4	Fluer og skadedyr .....	8
2.3.5	Støv.....	8
2.3.6	Transport .....	8
2.4	Driftsforstyrrelser og uheld .....	10
2.5	Affald og kemikalier.....	10
2.6	Ammoniak.....	11
2.6.1	Ammoniakafsætning på naturområder.....	11
2.6.2	Internationale naturbeskyttelsesområder .....	12
2.6.3	Kategori 1-naturområder .....	12
2.6.4	Kategori 2-naturområder .....	12
2.6.5	Kategori 3-naturområder .....	12
2.6.6	Øvrige naturområder.....	13
2.6.7	Samlet konklusion naturområder.....	13
<b>3</b>	<b>Egenkontrol.....</b>	<b>13</b>
	<b>Bilag 1 – Oversigt over anlægget.....</b>	<b>14</b>
	<b>Bilag 2 – Opbevaringskapacitet .....</b>	<b>16</b>

## 2 OPLYSNINGER OM HUSDYRBRUGET OG DET ANSØGTE

### 2.1 Redegørelse over det ansøgte

Benny Riemann Bonde ansøger om miljøtilladelse til husdyrproduktionen på Assensvej 21, 5672 Broby. Husdyrbruget drives økologisk.

Der søges om at udvide produktionsarealet med 363 m<sup>2</sup> fra 2.284 m<sup>2</sup> til 2.647 m<sup>2</sup>.

Udvidelsen af produktionsarealet sker ved at ændre en eksisterende halmlade til dybstrøelsesstald. Langs det nye staldafsnits nordvendte side, bliver der etableret et udendørs foderbord overdækket med et halvtag. I miljøtilladelsen fra 2019 blev der givet tilladelse til at etablere dybstrøelsesbokse under halvtag med samme placering. Endvidere etableres der udendørs foderbord uden overdækning ved gavlen, der vender mod øst.

Der er en del på ca. 300 m<sup>2</sup> af løbegården, der overdækkes.

Der opføres en ny plansilo på ca. 550 m<sup>2</sup> ved siden af eksisterende plansiloer.

#### 2.1.1 Nye driftsbygninger

Der opføres ikke nye bygninger til staldanlæg.

Der opføres en ny plansilo med følgende dimensioner:

Længde: 55 meter

Bredde: 10 meter

Sidehøjde: 2 meter

Plansiloen opføres med sider af grå betonelementer. Der er fast tæt bund med afløb til særskilt beholder.

En del af løbegården overdækkes ved at forlænge staldbygning A (jf. bilag 1) mod vest. Overdækningen bliver i samme bygestil, farvevalg m.m. som den bygning, der forlænges. Den del af løbegården, der overdækkes, ligger imellem to staldbygninger.

Overdækningen får en længde på ca. 15 meter og samme bredde som stalden, der forlænges.

#### Erhvervsmæssig nødvendig

Den ansøgte plansilo er erhvervsmæssigt nødvendige, da den skal bruges til opbevaring af ensilage i stedet for, at det placeres i markstakke.

Forlængelse af stalden (overdækning af løbegård) er erhvervsmæssigt nødvendig, da det skal give bedre plads til dyrene og mindre opsamlet overfladevand fra løbegården.

### 2.1.2 Produktionsareal i stalde

Nedenfor følger en gennemgang af de enkelte stalde og de produktionsarealer, der er i de respektive stalde.

Ejendommens stalde kan inddeles i syv stalde (1-7). Numrene på de enkelte stalde svarer til de numre, der er i IT-ansøgningskema nr. 237.068.

For at have størst mulig fleksibilitet i produktionen søges om at have flexgruppen alle kvæg i staldafsnittene 1-6 og alle svin (økologi) i stald nr. 7.

På bilag 1 fremgår inddeling af de respektive stalde med produktionsarealer.

#### Produktionsareal i stald 1

Denne stald består af et afsnit med dybstrøelse, en løbegård og ædepladser ved foderbord. Sammenlagt er der et produktionsareal på 1.500 m<sup>2</sup>.

Staldsystemet er sat til dybstrøelse, da det er det staldsystem, der bedst beskriver det samlede staldsystem i stald 1.

#### Produktionsareal i stald 2

Denne stald består af et afsnit med dybstrøelse og udendørs ædepladser. Sammenlagt er der et produktionsareal på 365 m<sup>2</sup>.

Staldsystemet er sat til dybstrøelse, da det er det staldsystem, der bedst beskriver det samlede staldsystem i stald 2.

#### Produktionsareal i stald 3

Denne stald består af dybstrøelsesbokse med et produktionsareal på 115 m<sup>2</sup>.

#### Produktionsareal i stald 4

Denne stald består af dybstrøelsesbokse med et produktionsareal på 80 m<sup>2</sup>.

#### Produktionsareal i stald 5

Denne stald består af kalvehytter på fast støbt underlag med afløb til gyllebeholder.

Der er et produktionsareal med dybstrøelse på 209 m<sup>2</sup>.

#### Produktionsareal i stald 6 (nyt produktionsareal)

Den eksisterende halmlade ændres til dybstrøelsesstald med et produktionsareal på 363 m<sup>2</sup>.

#### Produktionsareal i stald 7

Denne stald består af en rundbuestald med dybstrøelse til fritgående grise.

Stalden er med dybstrøelse og har et produktionsareal på 15 m<sup>2</sup>.

### 2.1.3 Nudrift og 8-års drift

Produktionsarealerne i nudriften og 8-årsdriften er ikke ens, da der er foretaget ændringer i forbindelse med miljøtilladelsen fra 2019.

#### 2.1.4 Overfladeareal for gødningsopbevaringsanlæg

Der opføres ikke nye gødningsopbevaringsanlæg.

Der er en eksisterende gyllebeholder på ejendommen.

Gyllebeholder (nr. G1 på bilag 1)

Overfladeareal: 424 m<sup>2</sup>

Kapacitet: 1.640 m<sup>3</sup>

#### 2.1.5 Opbevaring af husdyrgødning

Der er vedhæftet et særskilt bilag 2 med beregning af opbevaringskapaciteten.

Beregningerne er baseret på følgende produktion:

- 120 årskøer
- 120 årsopdræt

I alt produceres der 1.945 m<sup>3</sup> flydende husdyrgødning inklusiv opsamlet overfladevand fra løbegård.

Overfladevand (restvand) fra plansiloer opsamles i særskilt beholder og sprinkles ud på markerne i de perioder, det er muligt. I de perioder, hvor det ikke er muligt at sprinkle restvandet på markerne, ledes det til gyllebeholderen. Det forventes, at 75 % sprinkles direkte ud på markerne. Dermed opsamles ca. 245 m<sup>3</sup> restvand, der ledes til gyllebeholder. Der etableres en beholder til restvandet på 99 m<sup>3</sup>. På ejendommen er der opbevaringsanlæg på i alt 1.640 m<sup>3</sup>. Der er dermed opbevaringskapacitet til ca. 10,1 måneder.

Dybstrøelsen udbringes direkte fra stald til mark i det omfang det er muligt. Hvis der opbevares dybstrøelse på ejendommen, vil det være meget begrænset og i givet fald opbevares det i markstak.

## 2.2 Lokalisering

### 2.2.1 Nye driftsbygninger

Der opføres følgende nye driftsbygninger:

- En ny plansilo med et areal på 550 m<sup>2</sup>.
- Overdækning på ca. 300 m<sup>2</sup> af løbegård imellem to staldbygninger

Bygningens placering fremgår af bilag 1.

### 2.2.2 Afstandskrav

Afstandskrav til husdyranlæg og gødningsopbevaringsanlæg er reguleret i husdyrbruglovens §§ 6 og 8, hvor § 6 drejer sig om forøget forurening og § 8 drejer sig om nye anlæg.

Anlæggets placering i forhold til afstandskrav jf. husdyrgodkendelseslovens kap. 2 (§§ 6 og 8) er angivet i nedenstående tabel 1.

**Tabel 1.** Afstande ift. § 6 og 8. Afstandene er målt som den nærmeste afstand fra nye bygninger, eller eksisterende bygninger, hvor der foretages en ændring, der medfører forøget forurening.

	Afstand fra anlægget	Afstandskrav jf. husdyrloven
Ikke almene vandforsyningsanlæg	>25 meter	25 meter
Almene vandforsyningsanlæg	>50 meter	50 meter
Vandløb (herunder dræn) og søer	>15 meter	15 meter
Offentlig vej og privat fællesvej	>15 meter	15 meter
Levnedsmiddelvirksomhed	>25 meter	25 meter
Beboelse på samme ejendom	>15 meter	15 meter
Naboskel (driftsbygninger)	>30 meter	30 meter
Nærmeste nabobeboelse (Assensvej 23)	ca. 275 meter	50 meter
Nærmeste samlede bebyggelse (Vøjstrupvej 1)	ca. 1.900 meter	50 meter
Lokalplanlagt offentligt rekreativt område (ved Mosevej 3)	ca. 855 meter	50 meter
Nærmeste byzone (Nørre Broby)	ca. 2.000 meter	50 meter

På ovenstående baggrund vurderes det, at husdyrbruglovens afstandskrav er overholdt.

### 2.2.3 Lokalisering og landskab

Den ansøgte plansilo er en mindre bygning, der bygges i direkte tilknytning til de eksisterende plansiloer. Den ansøgte overdækning af ca. 100 m<sup>2</sup> af eksisterende løbegård placeres imellem to bygninger og vil ikke have en kiphøjde større end eksisterende bygninger.

### Beskrivelse af påvirkningerne på landskabet

Ejendommen er placeret i landzone i et område, som er udpeget som et landskab, der skal vedligeholdes. Det betyder, at nyt byggeri, tekniske anlæg eller ændret arealanvendelse skal indpasses i den eksisterende landskabskarakter og tage hensyn til de særlige visuelle oplevelsesmuligheder.

Ejendommen ligger udenfor bygge- og beskyttelseslinjer, fredninger og andre udpegninger, der kræver ansøgning om dispensation, giver begrænsninger eller medfører forbud mod opførelsen af produktionsapparat eller udvidelse af dyreholdet generelt. Ejendommens driftsbygninger vil efter den planlagte udvidelse fortsat ligge som en samlet enhed, hvor alle bygninger ligger i tilknytning til hinanden. Der er tale om opførelse af en erhvervmæssig nødvendig driftsbygning, der skal anvendes til dybstrøelsesboks til kalve.

Da der er tale om opførelse af mindre bygninger af en begrænset størrelse, der bygges i direkte tilknytning til eksisterende bebyggelsesarealer, vurderes det, at det ansøgte, ikke vil påvirke de landskabelige interesser væsentligt. Af samme årsag er der ikke planlagt opførelse af afskærmende beplantning.

## 2.3 Gener


### 2.3.1 Lugt

Nærmeste nabobeboelse uden landbrugspligt er Assensvej 23, der ligger ca. 255 meter fra et vægtet lugtcentrum på staldanlægget. Der ligger et lokalplanlagt område på ejendommen Mosevej 3, der er udlagt til offentligt rekreativt område ca. 885 meter fra et vægtet lugtcentrum på staldanlægget. Nærmeste bolig, der ligger i samlet bebyggelse er Vøjstrupvej 1, der ligger ca. 1,9 km fra et vægtet lugtcentrum på staldanlægget. Nærmeste byzone ligger ved Nørre Broby ca. 2 km meter fra et vægtet lugtcentrum på staldanlægget.



I tabel 2 nedenfor er de beregnede lugtgenæfstande vist.

**Tabel 2.** Lugtberegningerne er fra IT-ansøgningssystemet ([www.husdyrgodkendelse.dk](http://www.husdyrgodkendelse.dk)). Den vægtede gennemsnitsafstand svarer til afstanden målt fra et vægtet lugtcenter af staldanlægget til den nærmeste "kant" af nabobeboelse eller byzone.

Bebyggelse	Kumulation	Model	Ukorrigeret genæfstand (m)	Korrigeret genæfstand (m)	Vægtet gennemsnitsafstand (m)	Genekriterie overholdt	
 Assensvej 22	0	FMK	91,3	91,3	184,5	Ja	▼
 Assensvej 23	0	FMK	91,3	91,3	260,5	Ja	▼
 Mosevej 3	0	NY	203	203	882,4	Ja	▼
 Vejstrupvej 1	0	NY	203	203	1915,6	Ja	▼
 Nr. Broby By, Nr. Broby	0	NY	301,6	301,6	2130,5	Ja	▼

Lugtberegninger i IT-ansøgningsskemaet viser, at alle lugtgenæfstandskrav overholdes. På den baggrund vurderes det at det ansøgte projekt, ikke vil medføre væsentlige lugtgener for nabobeboelser, samlet bebyggelse og byzone/sommerhusområder.

### 2.3.2 Støj fra anlæg og maskiner

#### Beskrivelse af støjkloder

Støjkloder fra landbrugsvirksomheden kan forekomme fra følgende kloder:

- Staldanlæg (vakuumpumpe og kølekompresor).
- Interne og eksterne transportere.
- Omrøring af gyllebeholder i foråret og efteråret i forbindelse med udbringning af husdyrgødning (periodisk støj).
- Foderblanding.

#### Beskrivelse af driftsperioder

I det omfang det er muligt, vil alle støjende aktiviteter blive lagt indenfor tidsrummet 07.00-18.00. Dog kan der forekomme afvigelser i forbindelse med udbringning af husdyrgødning og ensilering af majs ved høst.

#### Beskrivelse af tiltag mod støj

De væsentligste støjkloder så som malke- og køleanlægget, kompressorer m.m. er placeret indendørs. Det vurderes således, at støj fra disse kloder ikke vil påvirke naboer i lokalområdet væsentligt.

Alle generelle krav vedrørende støj fra produktionsanlægget vil blive overholdt. Sammenholdt med ejendommens placering vurderer ansøger, at det ikke er nødvendigt med specielle tiltag for at sikre omboende mod støjgener. Støj søges generelt dæmpet ved valg af støjsvag teknologi.

På baggrund af ovenstående vurderes det, at der ikke vil være væsentlige støjgener for omboende.

### 2.3.3 Lys

I det omfang dagslyset ikke slår til, vil lyset i staldene være tændt i forbindelse med den daglige arbejdsgang.

I de mørke timer vil der være tændt et orienteringslys i staldene, så køerne kan orientere sig. Der er ingen kraftige udendørs lyskilder. Der sidder udendørs orienteringslys, men i forhold til beplantning og de øvrige driftsbygninger vil disse svage lyskilder praktisk taget ikke være synlige i lokalområdet. Et eventuelt lysudfald fra staldene vil være yderst begrænset og praktisk taget ikke synlige i lokalområdet.

På baggrund af ovenstående vurderes det, at der ikke vil være lysgener for omboende.

### 2.3.4 Fluer og skadedyr

#### *Generel beskrivelse af skadedyr*

Generelt lægges der vægt på en hurtig og effektiv bekæmpelse af skadedyr ved konstatering af deres tilstedeværelse. Forekomst af skadedyr forebygges blandt andet ved daglig oprydning og fjernelse af gødning, halm og foderrester. Al bekæmpelse af skadedyr sker i henhold til retningslinjerne fra Skadedyrlaboratoriet, Aarhus Universitet.

#### *Beskrivelse af gener fra fluer*

Der er ingen fluegener fra husdyrbruget. I det omfang det er nødvendigt, vil der blive foretaget fluebekæmpelse i henhold til retningslinjerne fra Skadedyrlaboratoriet, Aarhus Universitet.

#### *Beskrivelse af rottebekæmpelse*

Hvis der opstår problemer med rotter, vil bekæmpelse ske i henhold til retningslinjerne fra Skadedyrlaboratoriet, Aarhus Universitet.

### 2.3.5 Støv

Der kan forekomme støvgener ved den daglige håndtering af foder og halm. Dette vurderes dog ikke at have en væsentlig påvirkning på naboerne dels på grund af staldanlæggets placering i forhold til naboerne, og dels på grund af afstanden til nærmeste nabobeboelse.

### 2.3.6 Transport

På figur 1 nedenfor er til- og frakørselsvejene vist.



Figur 1. Til- og frakørselsveje til ejendommen.

Antallet af transporter er relativt begrænsede, da der er tale om et mindre husdyrbrug.

Transporternes antal og art er vist i tabel 3 nedenfor.

Tabel 3. Oversigt over antal transporter til og fra ejendommen.

Art	Antal transporter /år nudirft	Antal transporter/år ansøgt	Transporter pr. uge/måned efter udvidelse	Tidspunkt
Afhentning af mælk	365	365	1 transport hver 2. dag	Kl. 00-24
Afhentning af døde dyr	12	12	1 pr. måned.	Kl. 7-18
Foder (sojakager, rapsskrå)	26	26	Hverdage. Evt. lørdag formiddag.	Kl. 7-18 (Kl. 7-14)
Majs, og andet grovfoder og halm	50	50	ca. 2 uger ved høst.	Kl. 6-23
Udbringning af gylle (traktor)	25*	25*	Sæsonbestemt forår/efterår (4-7 dages varighed).	Kl. 6-23
Udbringning af dybstrøelse (traktor)	15	15	Sæsonbestemt forår/efterår (4-7 dages varighed.)	Kl. 6-23
Diverse (renovation, brændstof m.m)	12	12	1 pr. måned.	Kl. 7-18
<b>I alt (gns.)</b>	<b>505</b>	<b>505</b>		

\* Antallet af gylletransporter er lavt, da der udbringes mest mulig husdyrgødning direkte til de omkringliggende harmoniarealer, hvilket reducerer transporter på offentlig vej.

Antallet af transporter til- og fra ejendommen forventes ikke at stige i væsentligt omfang som følge af det ansøgte.



Det ekstra produktionsareal skal primært bruges til at imødekomme dyrevelfærdsmæssige krav og til at give dyrene mere plads. Antallet af køer forventes at stige med ca. 10 årskøer.

Hovedparten af transporterne udgøres af transporter med husdyrgødning og transporter i forbindelse med høst. På dage med udbringning af husdyrgødning og høst er der en rimelig stor trafik.

Det forventes ikke, at transporter vil give anledning til væsentlige støjgener, da der er gode til- og frakørselsveje til ejendommen.

Transporterne vil primært foregå indenfor normal arbejdstid, men der kan også være tidspunkter med øget trafik på og omkring ejendommen udenfor de anførte tidspunkter.

Det forventes at ca. 10-20 % af transporterne vil ligge uden for tidsrummet 07.00-18.00.

Alle grænser for tilladelig støj fra transporter til og fra ejendommen vil blive overholdt, og det vurderes, at der ikke vil opstå gener som følge af transport.

På ovenstående baggrund vurderes det, at der ikke vil være væsentlige gener som følge af transporter til og fra ejendommen.

## 2.4 Driftsforstyrrelser og uheld

Af mulige driftsforstyrrelser og uheld kan nævnes:

- Uheld med overløb, revnet gyllebeholder eller væltet gylletransport vil kunne foranledige forurening.

Med henvisning til ovennævnte følger her en beskrivelse af foranstaltninger, der er truffet for at imødegå de nævnte uheld:

- Såfremt en gyllebeholder revner eller springer læk, vil gældende lovgivning følges. Som udgangspunkt kontaktes kommunens miljøvagt eller der ringes til alarmcentralen.
- Gyllebeholderne tilses regelmæssigt, og der foretages 10. års beholderkontrol.
- Olie og spildolie opbevares indendørs på fast støbt bund.

Hvis der skulle ske uheld, kontaktes miljøvagten, og der vælges de bedste oprydnings- og forebyggelsesforanstaltninger, således at gene og risiko bliver mindst mulig (gyllespild kan f.eks. opdæmmes med halmballer, jord og lign.). Alle medarbejdere er instrueret i at kontakte kommunens miljøvagt eller ringe 112 ved uheld.

## 2.5 Affald og kemikalier

### Døde dyr

Opbevaring og bortskaffelse af døde dyr sker i henhold til reglerne i bekendtgørelse om opbevaring af døde produktionsdyr (BEK nr. 558 af 01/062011).

### Affald

Der er ingen forventede væsentlige virkninger af reststoffer eller affaldsproduktion. Det vurderes, at den begrænsede mængde affald, der kommer fra ejendommen kan håndteres på forsvarlig vis.

Affald håndteres og opbevares på en miljømæssig forsvarlig måde. Affald bortskaffes i henhold til Faaborg-Midtfyn Kommunes affaldsregulativ.

#### Opbevaring af olie og kemikalier

Dieselolie opbevares i dieseltank på 1.600 l, der står indendørs på fast støbt bund uden afløb.

Motorolie og spildolie opbevares i maskinhus i tønder, der står i et kar.

#### Pesticider

Der opbevares ikke pesticider på ejendommen.

#### Medicinrester og emballage

Der opbevares ikke medicinrester eller medicinaffald på ejendommen.

## 2.6 Ammoniak

### Ammoniakfordampning fra stald og lager

Den ansøgte husdyrproduktion har en ammoniakemission større end 750 kg NH<sub>3</sub>-N pr. år.

Der er derfor foretaget beregninger, der viser, at krav om anvendelse af bedste tilgængelige teknologi (BAT) er opfyldt.

Den vejledende grænseværdi for ammoniaktab opnåelig ved anvendelse af bedste tilgængelige teknologi er beregnet til 3.010 kg NH<sub>3</sub>-N/år.

Det ansøgte emissionsniveau er beregnet til 3.010 kg NH<sub>3</sub>-N/år.

Det vejledende BAT-krav er dermed overholdt.

Der er ikke anvendt miljøteknologier til overholdelse af BAT.

Kravet om maksimal ammoniakemission er opfyldt med de anvendte staldsystemer.

### 2.6.1 Ammoniakafsætning på naturområder

Ammoniakdepositionen på naturområder i lokalområdet er vist i tabellen nedenfor.

Navn:	Kategori:	Opretter:	Kumulation:	Ruhed natur:	Merdeposition (kg N/ha/år):		Totaldeposition (kg N/ha/år):	
					8-års drift	Nudrift:		
Nr. 6. Mose	Kategori 3	Ansøger	0	S	0,1	0,1	1,0	▼
Nr. 5. Vandhul	Kategori 3	Ansøger	0	V	0,8	0,5	13,6	▼
Nr. 4. Vandhul	Kategori 3	Ansøger	0	V	-0,4	0,2	4,3	▼
Nr. 3. Overdrev <2,5 ha	Kategori 3	Ansøger	0	Bn	-0,1	0,2	4,4	▼
Nr. 2. Overdrev >2,5ha	Kategori 2	Ansøger	0	Bn	0,0	0,0	0,0	▼
Nr. 1. Kildevæld (Natura2000)	Kategori 1	Ansøger	2	Mk	0,0	0,0	0,1	▼

### 2.6.2 Internationale naturbeskyttelsesområder

Nærmeste internationale naturbeskyttelsesområde (Natura2000) er "Odense Å med Hågerup Å, Sallinge Å og Lindved Å".

### 2.6.3 Kategori 1-naturområder

Kategori 1-natur er de ammoniakfølsomme naturtyper, der ligger indenfor internationale naturbeskyttelsesområder (Natura 2000), og som samtidig indgår i udpegningsgrundlaget for det pågældende Natura 2000-område. Naturtyperne fremgår af den kortlægning Naturstyrelsen har foretaget i forbindelse med Natura 2000-planlægningen.

Ammoniakdepositionen på kategori 1-naturområder må totalt set maksimalt være 0,7 kg NH<sub>3</sub>-N/ha/år fra det ansøgte husdyrbrug (dog 0,4 og 0,2 kg NH<sub>3</sub>-N/ha/år, hvis der findes 1 hhv. mere end 1 husdyrbrug i nærheden).

Nærmeste potentielle naturområde, der kan være omfattet af kategori 1 natur, vurderes at være et kildevæld indenfor Natura2000-området "Odense Å med Hågerup Å, Sallinge Å og Lindved Å". Kategori 1-naturområdet ligger ca. 1,9 km nordøst for produktionsanlægget.

Totalbelastningen på overdrevsområdet er beregnet til 0,1 kg NH<sub>3</sub>-N/ha.

Dermed er kravet om maksimal totaldeposition med ammoniak på kategori 1 naturområder overholdt.

### 2.6.4 Kategori 2-naturområder

Kategori 2-natur er nærmere bestemte ammoniakfølsomme naturtyper, der ligger uden for internationale naturbeskyttelsesområder.

Det drejer sig om:

- højmoser
- lobeliesøer
- heder der er større end 10 ha, og som er omfattet af naturbeskyttelseslovens § 3
- overdrev der er større end 2,5 ha, og som er omfattet af naturbeskyttelseslovens § 3.

Ammoniakdepositionen på kategori 2-naturområder må totalt set maksimalt være 1,0 kg NH<sub>3</sub>-N/ha/år. Nærmeste registrerede kategori 2 natur er et overdrev ca. 2,8 km nordvest for produktionsanlægget.

Totalbelastningen på overdrevsområdet er beregnet til 0,0 kg NH<sub>3</sub>-N/ha.

Dermed er kravet om maksimal totaldeposition med ammoniak på kategori 2 naturområder overholdt.

### 2.6.5 Kategori 3-naturområder

Kategori 3-naturområder er ammoniakfølsomme naturområder, som ikke er kategori 1-natur eller kategori 2-natur, og som er hede, mose eller overdrev omfattet af naturbeskyttelseslovens § 3, eller som er ammoniakfølsom skov.

Ifølge husdyrgodkendelsesbekendtgørelsens beskyttelsesniveau for ammoniak vurderes merbelastninger på indtil 1 kg NH<sub>3</sub>-N/ha/år ikke at have væsentlige negative konsekvenser for kategori 3-natur.

Der ligger flere kategori 3-naturområder inden for en radius på 1.000 meter af driftsbygningerne.

Der er ingen kategori 3- naturområder, der modtager en merbelastning på mere end 1 kg NH<sub>3</sub>-N/ha/år.

Dermed er krav om maksimal merdeposition med ammoniak på kategori 3 naturområder overholdt.

### **2.6.6 Øvrige naturområder**

Udover kategori 1, 2 og 3 naturområder ligger der et par § 3-beskyttede vandhuller i lokalområdet. Disse naturområder er ikke omfattet af husdyrgødkendelsesbekendtgørelsens beskyttelsesniveauer for ammoniakdeposition.

Da der er tale om § 3-beskyttede naturområder, skal det vurderes, om der kan ske en væsentlig tilstandsændring af de pågældende vandhuller som følge af det ansøgte.

Der er ingen vandhuller, der modtager en merdeposition på mere end 1 kg NH<sub>3</sub>-N/ha/år.

På den baggrund vurderes det, at der ikke sker en væsentlig påvirkning af øvrige naturområder, der ikke er kategori 3 naturområder.

### **2.6.7 Samlet konklusion naturområder**

Der er ingen kategori 1 og 2 naturområder, der modtager en total ammoniakdeposition på mere end 0,0 kg NH<sub>3</sub>-N/ha/år

Der er ingen kategori 3 naturområder (heder, moser, overdrev og ammoniakfølsomme skove), der modtager en merdeposition på mere end 1,0 kg NH<sub>3</sub>-N/ha/år.

Af øvrige naturområder, der hverken er kategori 1, 2 eller 3 naturområder, er der ingen naturområder (herunder vandhuller), der modtager en merbelastning på over 1,0 kg NH<sub>3</sub>-N/ha/år. Vandhullerne i lokalområdet vurderes endvidere at være næringsrige vandhuller.

På ovenstående baggrund vurderes det, at den ansøgte udvidelse af husdyrproduktionen ikke vil medføre en tilstandsændring af sårbare naturområder.

## **3 EGENKONTROL**

Bedriftens egenkontrol består primært af det lovpligtige gødningsregnskab, produktionsopgørelser og driftsregnskab samt egne løbende registreringer.



**BILAG 1 – OVERSIGT OVER ANLÆGGET****Figur B1.** Oversigtskort med produktionsarealer.**Tabel B1.** Oversigt over ejendommens produktionsarealer i relation til figur B1a.

Nr.	Anvendelse	Produktionsareal	Beskrivelse
<b>Stald 1</b>			
A	Kvægstald	775 m <sup>2</sup> (flexgruppe: alle kvæg)	Dybstrøelse med fast gulv i løbegård og ved foderbord
		300 m <sup>2</sup> (flexgruppe: alle kvæg)	
B	Løbegård	200 m <sup>2</sup> (flexgruppe: alle kvæg)	
C	Ædepladser ved foderbord	95 m <sup>2</sup> (flexgruppe: alle kvæg)	
		130 m <sup>2</sup> (flexgruppe: alle kvæg)	
		<b>I alt: 1.500 m<sup>2</sup></b>	
<b>Stald 2</b>			
D	Kvægstald	365 m <sup>2</sup> (flexgruppe: alle kvæg)	Dybstrøelse + udendørs fast gulv ved foderbord
<b>Stald 3</b>			
E	Kvægstald	115 m <sup>2</sup> (flexgruppe: alle kvæg)	Dybstrøelse
<b>Stald 4</b>			
F	Kvægstald	80 m <sup>2</sup> (flexgruppe: alle kvæg)	Dybstrøelse
<b>Stald 5</b>			
G	Mobile kalvehytter	209 m <sup>2</sup> (flexgruppe: alle kvæg)	Dybstrøelse
<b>Stald 6</b>			
H	Kvægstald	363 m <sup>2</sup> (flexgruppe: alle kvæg)	Dybstrøelse (nyt produktionsareal)
<b>Stald 7</b>			
I	Slagtesvin	15 m <sup>2</sup> (flexgruppe: alle svin – økologisk)	Dybstrøelse

<b>Gødningsoptbevaringsanlæg</b>			
G1	Gyllebeholder	424 m <sup>2</sup> overfladeareal (1.640 m <sup>3</sup> )	Naturligt flydelag
<b>Plansiloer/ ensilageplads</b>			
P1	Plansiloer	850 m <sup>2</sup>	
P2	Ny plansilo	550 m <sup>2</sup>	

**BILAG 2 - OPBEVARINGSKAPACITET**

Vedhæftet som særskilt bilag.

## Bilag 2: Opgørelse over opbevaringskapacitet

<b>Bilag 2. Assensvej 21 - opbevaringskapacitet</b>						
Dyretype	Staldtype	Antal	Gylle ton pr. år	Dybstr ton pr. pr. år	Gylle ton pr. år i alt	Dybstr ton pr. år i alt
Årskøer, tung race	Dybstrøelse+gylle	120	10,95	10,75	1314	1290
Småkalve	Dybstrøelse	40		1,89	0	76
Kvier og stude	Dybstrøelse+gylle	80	1,33	2,10	106	168
<b>Gødningsproduktion i alt</b>					<b>1420</b>	<b>1534</b>
Der er justeret for, at dyrene er på græs i sommerhalvåret						
<b>Spildevand og overfladevand</b>						
		kvm overflade	kbm vand pr. kvm	Ledt til gyllebeholder		
Vand fra befæstede arealer (løbegård og plads til kalvehytter)		500	0,7	100%	350	
Vand fra befæstede arealer (ensilageplads og løbegård)		1400	0,7	25%	245	
Fradrag for overdækning af gyllebeholder		0	-0,4		0	
<b>Gødningsproduktion inklusiv vand fra befæstede arealer og fradrag for overdækning af gyllebeholder</b>					<b>2015</b>	
<b>Nødvendig opbevaringskapacitet til 9 måneders produktion</b>					<b>1511</b>	
<b>Opbevaringskapacitet til rådighed</b>						
Gyllebeholder, Assensvej 21					1640	
<b>Opbevaringskapacitet i kbm</b>					<b>1640</b>	
<b>Opbevaringskapacitet i måneder</b>					<b>9,8</b>	
Beregningerne er foretaget ud fra normtal 2022/23. Christian Friis Børsting og Anne Louise Frydendahl Hellwing (eds.): Normtal for husdyrgødnung - 2022/23, 40 sider. <a href="https://anivet.au.dk/forskning/sektioner/husdyrmaerking-og-fysiologi/normtal">https://anivet.au.dk/forskning/sektioner/husdyrmaerking-og-fysiologi/normtal</a>						
Endvidere henvises der til Landbrugets byggeblad nr. 95.03-03						