



FAABORG-MIDTFYN  
KOMMUNE

## Tilladelse

efter husdyrbrugloven  
Bjerne Langgyde 6  
5600 Faaborg

# § 16 b

Tilladelsen gives efter § 16 b i lov om husdyrbrug og anvendelse af gødning m.v.

Tilladelsen omfatter en kvægbesætning med et produktionsareal på i alt 1.773 m<sup>2</sup> på Bjerne Langgyde 6, 5600 Faaborg.

Tilladelsens vilkår ligger inden for rammerne af bekendtgørelser, vejledninger m.v. udgivet af Miljø- og Fødevarerministeriet.

Tilladelsesdato: 16.08.2023



## Indhold

<b>Tilladelse .....</b>	<b>4</b>
<i>Datablad .....</i>	4
<i>Afgørelse .....</i>	5
<i>Ikrafttræden .....</i>	6
<i>Vilkår for tilladelsen .....</i>	6
<i>Andre regler.....</i>	8
<i>Udnyttelsesfrist og bortfald.....</i>	8
<i>Retsbeskyttelse .....</i>	9
<i>Klagevejledning.....</i>	9
<i>Modtager orientering om afgørelsen .....</i>	9
<b>Miljøteknisk beskrivelse og vurdering.....</b>	<b>11</b>
<b>1 Indledning .....</b>	<b>11</b>
1.1 <i>Ansøgning .....</i>	11
1.2 <i>Ansøger og ejerforhold.....</i>	11
1.3 <i>Kort beskrivelse af det ansøgte.....</i>	11
1.4 <i>Krav om tilladelse og tilladelsens omfang .....</i>	12
1.5 <i>Lovgivning .....</i>	12
1.6 <i>Offentlighed .....</i>	13
<b>2 Beskrivelse af husdyrbruget.....</b>	<b>14</b>
2.1 <i>Husdyrbrugets beliggenhed .....</i>	14
2.2 <i>Nuværende tilladelse.....</i>	15
2.3 <i>Indretning af stalde.....</i>	15
2.4 <i>Miljøteknologi.....</i>	17
2.5 <i>Beskrivelse og vurdering af ny bebyggelse.....</i>	17
2.6 <i>Gødningsopbevaringsanlæg og opbevaringskapacitet .....</i>	19
<b>3 Ammoniakemission, BAT og påvirkning af naturområder.....</b>	<b>20</b>
3.1 <i>Ammoniakemission fra husdyrbruget.....</i>	20
3.2 <i>Bedste tilgængelige teknologi (BAT).....</i>	20
3.3 <i>Husdyrbrugets påvirkning af naturområder .....</i>	21
<b>4 Påvirkning af naboer m.v. ....</b>	<b>24</b>
4.1 <i>Lugt.....</i>	24
4.2 <i>Støj.....</i>	25
4.3 <i>Transport.....</i>	26
4.4 <i>Støv.....</i>	26
<b>5 Skadedyr .....</b>	<b>26</b>
<b>6 Døde dyr.....</b>	<b>27</b>
<b>7 Erhvervsaffald .....</b>	<b>27</b>

<b>8</b>	<b>Grænseoverskridende virkninger.....</b>	<b>27</b>
<b>9</b>	<b>Uheld og driftsforstyrrelser.....</b>	<b>28</b>
<b>Bilag 1:</b>	<b>Produktionsarealer .....</b>	<b>29</b>
<b>Bilag 2:</b>	<b>Miljøansøgning .....</b>	<b>30</b>

## Tilladelse

Denne tilladelse er opdelt i to hovedafsnit. Første del udgøres af selve tilladelsen med de vilkår, Faaborg-Midtfyn Kommune stiller vedrørende indretning og drift af husdyrbruget. Anden del er den miljøtekniske beskrivelse og vurdering. Her er ejendommen beskrevet nærmere, og der er redegjort for den påvirkning, husdyrbruget forventes at have på omgivelserne. Den miljøtekniske beskrivelse og vurdering danner grundlag for de vilkår for husdyrbrugets indretning og drift, der meddeles i tilladelsen.

Udgangspunktet for tilladelsen er den ansøgning om tilladelse, der er indsendt gennem Miljøstyrelsens IT-ansøgningssystem, [www.husdyrgodkendelse.dk](http://www.husdyrgodkendelse.dk).

### Datablad

<b>Ansøger og kontaktperson</b>	Hanne Storm Brems Sinebjergvej 49 5600 Faaborg
<b>Ejer</b>	Aage Larsen Bjerne Langgyde 6 5600 Faaborg
<b>Husdyrbrugets navn og adresse</b>	Grøndalgård Bjerne Langgyde 6 5600 Faaborg
<b>Ejendomsnummer</b>	4300006332
<b>Matrikelnummer</b>	6a, Bjerne By, Horne, m. fl.
<b>CHR-nummer</b>	904819
<b>CVR-nummer</b>	32794920
<b>Produktionstype</b>	Kvægbesætning med et produktionsareal på over 100 m <sup>2</sup> og en ammoniakemission på mellem 750 og 3.500 kg NH <sub>3</sub> -N pr. år
<b>Tilsynsmyndighed</b>	Faaborg-Midtfyn Kommune By, Land og Kultur Mellemgade 15 5600 Faaborg Tlf. 7253 2140 <a href="mailto:teknik@fmk.dk">teknik@fmk.dk</a>
<b>Ansøgningens skemanummer i <a href="http://www.husdyrgodkendelse.dk">www.husdyrgodkendelse.dk</a></b>	237622
<b>Konsulent</b>	Velas I/S / Nikolaj Mazanti Aaslyng ( <a href="mailto:nima@velas.dk">nima@velas.dk</a> )

## Afgørelse

Faaborg-Midtfyn Kommune giver hermed tilladelse efter § 16 b i husdyrbrugloven (jf. lovbekendtgørelse nr. 520 af 1. maj 2019 om husdyrbrug og anvendelse af gødning m.v.) til husdyrbruget på Bjerne Langgyde 6, 5600 Faaborg.

Tilladelsen erstatter den tidligere lovlige produktionstilladelse af kvægproduktionen på Bjerne Langgyde 6, 5600 Faaborg, nemlig "Miljøgodkendelse af husdyrbrug, Bjerne Langgyde 6, 5600 Faaborg" af 11. december 2017. Vilklårene i disse afgørelser bortfalder og erstattes af vilklårene i denne tilladelse.

Faaborg-Midtfyn Kommune giver tilladelsen, da kommunen på baggrund af gældende lovgivning, Miljøstyrelsens vejledninger og beregningerne i Miljøstyrelsens IT-ansøgningssystem vurderer, at husdyrbruget ikke vil have en væsentlig virkning på miljøet.

Tilladelsen gives under forudsætning af, at de gældende regler på området og tilladelsens vilkår overholdes. Forudsætningerne for tilladelsen er de oplysninger, der er givet i ansøgningmaterialet, jf. ansøgning fra Miljøstyrelsens IT-ansøgningssystem, [www.husdyrgodkendelse.dk](http://www.husdyrgodkendelse.dk), skemanummer 237622 (version 3), med tilhørende bilag, samt øvrigt materiale indsendt af ansøger eller ansøgers konsulent. Ansøgningmaterialet er indsendt første gang den 26. januar 2023.

Hvis ikke tilladelsens forudsætninger er opfyldt, eller tilladelsens vilkår ikke efterleves, kan dette medføre, at hele eller dele af tilladelsen bortfalder.

**Tilladelsesdato: 16. august 2023**

Venlig hilsen

**Ole Tyrsted Jørgensen**  
Afdelingsleder

**Ida Persson**  
Biolog

Afgørelsen annonceres på [www.fmk.dk](http://www.fmk.dk) den 16. august 2023

Klagefristen udløber den 13. september 2023

Søgsmålsfristen udløber den 16. februar 2024

### By, Land og Kultur Miljø

Mellemgade 15  
5600 Faaborg

Tlf. 7253 2140  
Fax 7253 0531  
[teknik@fmk.dk](mailto:teknik@fmk.dk)  
[www.fmk.dk](http://www.fmk.dk)

16-08-2023

Sagsid. 09.17.21-P19-1-23

Kontakt

Ida Persson  
Dir. tlf. 7553 2127  
[idges@fmk.dk](mailto:idges@fmk.dk)

### Åbningstid

Mandag	10:00-15:30
Tirsdag	10:00-14:00
Onsdag	LUKKET
Torsdag	10:00-17:00
Fredag	10:00-12:00

### Telefontid

Mandag-onsdag	8:00-15:30
Torsdag	8:00-17:30
Fredag	8:00-12:30

## ***Ikrafttræden***

Tilladelsens vilkår gælder fra det tidspunkt, hvor tilladelsen er taget i brug, medmindre et senere tidspunkt er angivet i det enkelte vilkår. Tilladelsen regnes for at være taget i brug på det tidspunkt, hvor en tilladelsespligtig ændring eller udvidelse af husdyrbruget er påbegyndt. Dette vil eksempelvis sige det tidspunkt, hvor der påbegyndes opførelse af en ny stald eller et nyt opbevaringsanlæg, eller hvor dyreholdet ændres således, at det ikke længere svarer til den allerede tilladte produktion.

Den aktuelle tilladelse omfatter følgende tilladelsespligtige ændringer:

- Udvidelse af produktionsarealet
- Overgang fra malkekøer og ammekøer til flexgruppen "alle kvæg".
- Mulighed for ændring af antallet af dyr i husdyrbrugets staldanlæg (inden for dyrevelfærdskravene).

Med en tilladelse vil husdyrbruget overgå til den nye miljøregulering af husdyrbrug, hvor tilladelser er baseret på produktionsareal i stedet for antal dyr eller dyreenheder. Dette giver øget fleksibilitet, så produktionen i en vis grad kan ændres<sup>1</sup> i de tilladte/godkendte stalde, uden at dette kræver yderligere tilladelser fra kommunen.

## ***Vilkår for tilladelsen***

Tilladelsen meddeles på de vilkår, der er oplistet nedenfor. Vilkårene skal medvirke til at sikre, at indretning og drift af husdyrbruget sker i overensstemmelse med ansøgningsmaterialet og den miljøtekniske beskrivelse og vurdering at yderligere miljøkrav, fastsat på grundlag af kommunens vurdering, overholdes at risikoen for, at der forekommer forurening eller gener ud over de forventede ifølge miljøvurderingen, nedsættes.

### **Overordnede vilkår**

1. Husdyrbruget skal placeres, indrettes og drives i overensstemmelse med de oplysninger, der fremgår af ansøgningsmaterialet, den vedlagte miljøtekniske beskrivelse og vurdering samt tilladelsens vilkår.
2. Der skal i den daglige drift være en person, der er bekendt med vilkårene i denne tilladelse, og som sikrer, at de overholdes.

### **Produktionens omfang**

3. Produktionsarealet i de enkelte staldafsnit må ikke overstige den i tabellen nedenfor angivne størrelse. Dyrearter, dyretyper og staldsystem nævnt i tabellen må ikke fraviges.

Stald	Staldareal (m <sup>2</sup> )	Produktionsareal (m <sup>2</sup> )	Tilladte dyrearter og -typer samt staldsystem
Stald 1	1.800	584	Flexgruppe: Alle kvæg, dybstrøelse
		773	Flexgruppe: Alle kvæg, dybstrøelse
Stald 2	433	416	Flexgruppe: Alle kvæg, dybstrøelse

### **Rengøring af staldanlæg**

4. Der skal til stadighed holdes en god staldhygiejne, herunder sikres, at produktionsarealet og foderarealernes bund holdes tørre, og at stalde og fodringsanlægget holdes rent.

### **Lugt**

5. Husdyrbruget må ikke give anledning til væsentlige lugtgener. Ved væsentlige lugtgener forstås, at nedenstående genekriterier er overskredet.

<sup>1</sup> Inden for dyrevelfærdskravene.

Kategori	Genekriterie (OU <sub>E</sub> /m <sup>3</sup> )
Byzone eller sommerhusområde	5
Bolig i samlet bebyggelse i landzone eller område i landzone, der i lokalplan er udlagt til boligformål e.l.	7
Enkeltboliger uden landbrugspligt, der ikke er ejet af driftsherren	15

6. Hvis tilsynsmyndigheden skønner, at eventuelle klager vedr. lugt fra husdyrbruget er velbegrundede, kan tilsynsmyndigheden kræve, at husdyrbruget for egen regning lader foretage en undersøgelse af forskellige lugtkilder. Lugtmåling kan maksimalt kræves én gang pr. år og skal foretages efter en metode, som er autoriseret af Miljøstyrelsen eller efter en metode anvist af tilsynsmyndigheden.
7. Hvis lugtmålingen viser, at husdyrbruget medfører væsentlige lugtgener, skal husdyrbruget gennemføre lugtreducerende foranstaltninger, således at lugten uden for staldene reduceres så meget, at lugtgenerne efter tilsynsmyndighedens vurdering ikke længere er væsentlige.

### Støj

8. Husdyrbruget må ikke give anledning til væsentlige støjgener. Husdyrbrugets samlede bidrag til det ækvivalente, korrigerede støjniveau målt i dB(A) og målt i ethvert punkt på opholdsarealer ved nabobeboelse må ikke overstige følgende værdier.

Tidsrum	Mandag-fredag		Lørdag		Søndag og helligdage	Alle dage
	7-18	18-22	7-14	14-22	7-22	22-7
Enkeltboliger i landzone	55	45	55	45	45	40
Byzone og områder i landzone udlagt til boligformål	45	40	45	40	40	35
Sommerhusområder og områder udlagt til rekreative formål	40	40	40	40	40	35

9. I natperioden mellem kl. 22-7 (alle dage) må der ikke forekomme spidsværdier, der overstiger grænseværdien med mere end 15 dB(A).
10. Hvis tilsynsmyndigheden skønner, at eventuelle klager vedr. støj fra husdyrbruget er velbegrundede, kan tilsynsmyndigheden kræve, at husdyrbruget igennem en akkrediteret virksomhed for egen regning efterviser, at de stillede støjkrav er overholdt. Støjmåling kan maksimalt kræves én gang pr. år og skal foretages i overensstemmelse med Miljøstyrelsens til enhver tid gældende vejledning om måling af ekstern støj fra virksomheder.
11. Hvis støjmålingen viser, at støjkravene ikke er overholdt, skal husdyrbruget udarbejde et projekt med tidsplan for udførelse af støjdæmpende foranstaltninger.

### Støv

12. Husdyrbruget må ikke give anledning til væsentlige støvgener uden for husdyrbrugets areal. Det er tilsynsmyndigheden, der vurderer, om støvgenerne er væsentlige.
13. Hvis tilsynsmyndigheden skønner, at eventuelle klager vedr. støv fra husdyrbruget er velbegrundede, kan tilsynsmyndigheden kræve, at husdyrbruget gennemfører støvreducerende foranstaltninger, således at støvgenerne efter tilsynsmyndighedens vurdering ikke længere er væsentlige.

### Skadedyr

14. Der skal foretages en effektiv fluebekæmpelse, som minimum i overensstemmelse med de nyeste retningslinjer fra Skadedyrlaboratoriet, Aarhus Universitet.

15. Opbevaring og håndtering af foder skal ske på en sådan måde, at der ikke opstår risiko for tilhold af skadedyr (rotter m.v.).

#### **Døde dyr**

16. Døde dyr skal opbevares således, at de ikke giver anledning til væsentlige gener for omkringboende eller forbipasserende.

## **Andre regler**

Bedriften skal til enhver tid leve op til gældende regler i love og bekendtgørelser – også selv om disse regler eventuelt måtte være skærpede i forhold til denne godkendelse.

#### *Ændringer af husdyrbruget*

Ændringer på husdyrbruget, der kræver tilladelse eller godkendelse efter husdyrbrugloven, må ikke påbegyndes eller gennemføres, inden der er meddelt skriftlig tilladelse eller godkendelse.

#### *Erhvervsaffald*

Husdyrbrugets affald skal sorteres og bortskaffes i henhold til det til enhver tid gældende erhvervsaffaldsregulativ for Faaborg-Midtfyn Kommune.

#### *Farligt affald*

Farligt affald, herunder spildolie, skal håndteres i henhold til det til enhver tid gældende erhvervsaffaldsregulativ for Faaborg-Midtfyn Kommune. Hermed gælder blandt andet, at farligt affald skal opbevares i egnede beholdere på tæt bund uden mulighed for afløb til kloak, jord, vandløb eller grundvand. Oplagspladsen skal være under tag og indrettes således, at spild kan opsamles ved brud på den beholder, der indeholder den største mængde. Beholdere skal være løftet fra gulvet, så evt. utætheder opdages, og således at spild ikke beskadiger andre beholdere.

Dokumentation for bortskaffelse af affald og farligt affald skal fremvises på tilsynsmyndighedens forlangende indenfor en frist på 4 uger. Dokumentationen skal gemmes i 5 år.

#### *Miljøuheld*

Ved akut forurening af jord, overfladevand eller grundvand skal husdyrbruget straks alarmere alarmcentralen på tlf. 112. Det gælder blandt andet ved spild af gylle, ajle, ensilagesaft, møddingsvand, olie, benzin eller kemikalier. Opdages der forurening, der ikke er opstået akut, skal kommunens miljøafdeling kontaktes telefonisk i åbningstiden (tlf. 7253 2140). Ved tvivlstilfælde skal husdyrbruget kontakte alarmcentralen på tlf. 112.

## **Udnyttelsesfrist og bortfald**

Tilladelsen bortfalder, hvis den ikke er udnyttet inden 6 år, efter at den er meddelt (jf. husdyrbruglovens § 59 a, stk. 1). Hvis en del af tilladelsen ikke er udnyttet, bortfalder tilladelsen for denne del.

En tilladelse anses for udnyttet, når byggeriet er afsluttet. Hvis der ikke bygges nyt, anses en tilladelse for udnyttet, når det konstateres, at det, der er truffet afgørelse om, faktisk er gennemført (jf. husdyrgodkendelsesbekendtgørelsens, bekendtgørelse nr. 2225 af 27. november 2021, § 54).

Hvis tilladelsen efter at være taget i brug efterfølgende ikke har været helt eller delvis udnyttet i tre på hinanden følgende år, bortfalder den del af tilladelsen, der ikke har været udnyttet i de seneste tre år. Udnyttelse anses her for at foreligge, når mindst 25 % af det tilladte eller godkendte produktionsareal udnyttes driftsmæssigt. Med driftsmæssig udnyttelse forstås, at der på det pågældende produktionsareal mindst produceres 50 % af det mulige inden for rammerne af dyrevelfærdskrav eller andre relevante krav (jf. husdyrbruglovens § 59 a, stk. 2).



## Retsbeskyttelse

Vilkårene i denne tilladelse er omfattet af 8 års retsbeskyttelse, jf. § 40 i husdyrbrugloven. Det betyder, at det som hovedregel ikke vil være muligt at stille nye krav til husdyrbruget inden for de første 8 år efter meddelelse af tilladelsen.

## Klagevejledning

Denne afgørelse kan påklages til Miljø- og Fødevareklagenævnet. Klageberettigede er ansøger, enhver med en individuel, væsentlig interesse i sagen samt forskellige myndigheder, foreninger og organisationer (jf. kapitel 7 i husdyrbrugloven).

Hvis du ønsker at klage over denne afgørelse, kan du klage til Miljø- og Fødevareklagenævnet. Du klager via Klageportalen, som du finder et link til på forsiden af [www.naevneneshus.dk](http://www.naevneneshus.dk). Klageportalen ligger på [www.borger.dk](http://www.borger.dk) og [www.virk.dk](http://www.virk.dk). Her logger du på, ligesom du plejer, typisk med NEM-ID. Klagen sendes gennem Klageportalen til den myndighed, der har truffet afgørelsen. En klage er indgivet, når den er tilgængelig for myndigheden i Klageportalen.

Når du klager, skal du betale et gebyr. Gebyret er på ca. 900 kr. for privatpersoner og ca. 1.800 kr. for virksomheder og organisationer. Du betaler gebyret med betalingskort i Klageportalen. Gebyret tilbagebetales, hvis klageren får helt eller delvis medhold i klagen og i visse andre tilfælde. For mere information, se Miljø- og Fødevareklagenævnets hjemmeside, [www.naevneneshus.dk](http://www.naevneneshus.dk).

Miljø- og Fødevareklagenævnet skal som udgangspunkt afvise en klage, der kommer uden om Klageportalen, hvis der ikke er særlige grunde til det. Hvis du ønsker at blive fritaget for at bruge Klageportalen, skal du sende en begrundet anmodning til Faaborg-Midtfyn Kommune. Vi videresender herefter anmodningen til Miljø- og Fødevareklagenævnet, som afgør, om din anmodning kan imødekommes.

Klagen skal være indgivet senest 4 uger efter, at afgørelsen er blevet offentligt annonceret.

Vi giver ansøger besked, hvis afgørelsen påklages. Senest tre uger efter klagefristens udløb videresender vi klagen til behandling i Miljø- og Fødevareklagenævnet sammen med vores bemærkninger til sagen og klagepunkterne. Vores bemærkninger sendes også til klagesagens parter.

En klage har som udgangspunkt ikke opsættende virkning. Hvis afgørelsen udnyttes i klageperioden, eller mens en eventuel klage behandles af Miljø- og Fødevareklagenævnet, sker dette på ansøgers egen regning og risiko.

Hvis afgørelsen ønskes prøvet ved domstolene, skal søgsmål være anlagt senest 6 måneder efter, afgørelsen har været offentligt annonceret.

## Modtager orientering om afgørelsen

Der er sendt orienteringsbrev om afgørelsens udfald samt at afgørelsen forefindes på kommunens hjemmeside ([www.fmk.dk](http://www.fmk.dk)) til følgende:

Hvem:	Hvor:	Hvilke matrikler:	
		Ejerlav:	Matrikelnr.:
Ejere/ligestillingsejere. Beboere over 18 år. Virksomheder.	Matrikler inden for husdyrbrugets konsekvenszone. Tilstødende matrikler til anlægsmatriklen.	Bjerne By, Horne	5b, 5c, 5f, 6a, 6b, 6c, 6e, 7b, 7i, 7k, 9a, 9b, 9d

Nedenstående har modtaget en kopi af afgørelsen:

- Hanne Storm Brems, Sinebjergvej 49, 5600 Faaborg
- Velas I/S / Nikolaj Mazanti Aaslyng ([nima@velas.dk](mailto:nima@velas.dk))
- Styrelsen for Patientsikkerhed ([trvest@stps.dk](mailto:trvest@stps.dk))
- Danmarks Fiskeriforening ([mail@dkfisk.dk](mailto:mail@dkfisk.dk))
- Ferskvandsfiskeriforeningen af Danmark ([nb@ferskvandsfiskeriforeningen.dk](mailto:nb@ferskvandsfiskeriforeningen.dk))
- Forbrugerrådet ([fbr@fbr.dk](mailto:fbr@fbr.dk))
- Danmarks Naturfredningsforening ([dnfaaborg-midtfyn-sager@dn.dk](mailto:dnfaaborg-midtfyn-sager@dn.dk))
- Danmarks Naturfredningsforening Faaborg-Midtfyn ([faaborg-midtfyn@dn.dk](mailto:faaborg-midtfyn@dn.dk))
- Danmarks Sportsfiskerforbund ([post@sportsfiskerforbundet.dk](mailto:post@sportsfiskerforbundet.dk))
- Danmarks Sportsfiskerforbund, Lars Brinch Thygesen, ([lbt@sportsfiskerforbundet.dk](mailto:lbt@sportsfiskerforbundet.dk))
- Danmarks Sportsfiskerforbund, afdeling Fyn, ([fyn@sportsfiskerforbundet.dk](mailto:fyn@sportsfiskerforbundet.dk))
- Dansk Ornitologisk Forening ([natur@dof.dk](mailto:natur@dof.dk))
- Det Økologiske Råd ([husdyr@ecocouncil.dk](mailto:husdyr@ecocouncil.dk))
- Foreningen Greenpeace Danmark ([info.dk@greenpeace.org](mailto:info.dk@greenpeace.org))

# Miljøteknisk beskrivelse og vurdering

## 1 Indledning

I det følgende er nærmere beskrevet angående ansøgning, ansøger og ejerforhold, kort beskrivelse af det ansøgte, krav om tilladelse og tilladelsens omfang, lovgivning samt offentlighed.

### 1.1 Ansøgning

Hanne Storm Brems, Sinebjergvej 49, 5600 Faaborg, har søgt om tilladelse efter husdyrbrugloven til husdyrbruget på Bjerne Langgyde 6, 5600 Faaborg.

Ansøgningen om tilladelse er indsendt til Faaborg-Midtfyn Kommune gennem Miljøstyrelsens IT-ansøgningssystem, [www.husdyrgodkendelse.dk](http://www.husdyrgodkendelse.dk), første gang den 26. januar 2023 (skemanummer 237622).

IT-ansøgningssystemet har foretaget en række beregninger af miljøpåvirkningerne fra husdyrbrugets anlæg. Disse beregninger udgør sammen med ansøgningens øvrige oplysninger grundlaget for kommunens miljøvurdering og afgørelse.

### 1.2 Ansøger og ejerforhold

Oplysninger om ansøger og ejerforhold er her vurderet med henblik på at sikre, at ansvaret for, at husdyrbruget indrettes og drives i overensstemmelse med den meddelte tilladelse, er rettet mod den korrekte juridiske enhed. Dette er den person eller virksomhed, der er ansvarlig for driften af husdyrbruget.

Tilladelsen er meddelt til CVR-nr. 32794920, Hanne Storm Brems, Sinebjergvej 49, 5600 Faaborg.

Ejer af ejendommen ifølge Bygnings- og Boligregistret (BBR): Aage Larsen ApS

Ejer af dyreholdet ifølge det Centrale Husdyrbrugsregister (CHR): CVR-nr. 32794920 (Hanne Storm Brems)

Faaborg-Midtfyn Kommune vurderer ud fra ovenstående oplysninger, at tilladelsen er rettet mod den korrekte juridiske person.

Tilladelsen følger ejendommen ved ejerskifte.

### 1.3 Kort beskrivelse af det ansøgte

Hanne Storm Brems, Sinebjergvej 49, 5600 Faaborg, har søgt om at ændre og udvide kvægbesætningen på Bjerne Langgyde 6, 5600 Faaborg. Der opføres ikke nye staldbygninger, men udvidelsen sker i eksisterende bygninger.

Med en tilladelse vil husdyrbruget overgå til den nye miljøregulering af husdyrbrug, hvor tilladelser er baseret på produktionsareal i stedet for antal dyr eller dyreenheder. Dette giver øget fleksibilitet, så produktionen i en vis grad kan ændres i de tilladte/godkendte stalde (inden for dyrevelfærdskravene), uden at dette kræver yderligere tilladelser fra kommunen.

Lugtemissionen fra husdyrbruget stiger som følge af ændringerne. Geneafstanden i forhold til enkeltboliger uden landbrugspligt bliver 74 m efter udvidelsen, mens den reelle afstand fra staldcentrum til nærmeste nabo er over 116 m. Heller ikke boliger i samlet bebyggelse eller byzone bliver påvirket med lugt over genekriteriet.

Udvidelsen af dyreholdet medfører, at ammoniaktabet fra husdyrbruget stiger med ca. 41 %, hvilket giver en øget påvirkning af næringsstoffølsomme naturområder i nærheden af husdyrbruget. Merpåvirkningen er beregnet til at være så lille, at den ikke forventes at give tilstandsændringer af naturområder, der er beskyttet efter naturbeskyttelsesloven.

## 1.4 Krav om tilladelse og tilladelsens omfang

Husdyrbruget på Bjerne Langgyde 6, 5600 Faaborg, er omfattet af en godkendelse efter § 11 i lov om miljøgodkendelse m.v. af husdyrbrug. Husdyrbruget må ikke udvides eller ændres på en måde, som kan indebære forøget forurening eller andre virkninger på miljøet, uden en godkendelse eller en tilladelse til dette efter § 16 a eller § 16 b i husdyrbrugloven<sup>2</sup>.

I denne sag kræves tilladelse eller godkendelse, da der produktionsarealet udvides, dyreholdet ændres fra malkekvæg/ammekøer til flexgruppen "alle kvæg" og dyreholdet i de eksisterende stalde kan blive ændret og/eller udvidet.

Husdyrbruget skal have en tilladelse efter husdyrbruglovens § 16 b, idet der er tale om en tilladelsespligtig ændring af et husdyrbrug (ejendom med over 100 m<sup>2</sup> produktionsareal<sup>3</sup>), der ikke er omfattet af godkendelsespligten efter § 16 a (idet ammoniakemissionen er under 3.500 kg NH<sub>3</sub>-N/år, og der ikke er tale om et IE-husdyrbrug<sup>4</sup>).

Hvis husdyrbruget er teknisk, forurenings- og driftsmæssigt forbundet med et andet husdyrbrug, skal husdyrbrugene godkendes eller tillades samlet, jf. husdyrbruglovens § 16 c.

Faaborg-Midtfyn Kommune vurderer, at det aktuelle husdyrbrug ikke er teknisk, forurenings- og driftsmæssigt forbundet med andre husdyrbrug i en sådan grad, at de skal have en samlet tilladelse eller godkendelse. Denne tilladelse skal derfor kun omfatte husdyrbruget på Bjerne Langgyde 6, 5600 Faaborg. Vurderingen er foretaget på baggrund af et notat fra Skov- og Naturstyrelsen om anlægsbegrebet<sup>5</sup>.

## 1.5 Lovgivning

Rammerne for behandlingen af ansøgninger om tilladelse og godkendelse er fastsat i den på ansøgningstidspunktet gældende husdyrbruglov og husdyrgodkendelsesbekendtgørelse (med tilhørende vejledning):

- Husdyrbrugloven: Bekendtgørelse nr. 520 af 1. maj 2019 af lov om husdyrbrug og anvendelse af gødning m.v.
- Husdyrgodkendelsesbekendtgørelsen: Bekendtgørelse nr. 2225 af 27. november 2021 om godkendelse og tilladelse m.v. af husdyrbrug.
- Miljøstyrelsens vejledning om miljøregulering af husdyrbrug. Tilgængelig på Miljøstyrelsens hjemmeside, <http://husdyrvejledning.mst.dk/>.

Her står der blandt andet hvilke forhold, kommunen skal vurdere, samt beskyttelsesniveauer for de miljøpåvirkninger, der er fra husdyrbruget.

Husdyrgødningsbekendtgørelsen fastsætter generelle regler for indretningen af husdyrbrug.

- Husdyrgødningsbekendtgørelsen: Bekendtgørelse nr. 2243 af 29. november 2021 om miljøregulering af dyrehold og om opbevaring og anvendelse af gødning.

Reglerne for miljøregulering af husdyrbrug indebærer (fra 1. august 2017), at når der sker ændringer af husdyrbrug, vurderes miljøpåvirkningen på baggrund af produktionsarealet. Tidligere har vurderingen været baseret på antallet af dyr. Produktionstilladelser bliver dermed givet til et bestemt produktionsareal samt

<sup>2</sup> Jf. § 10 i lov om ændring af lov om miljøgodkendelse m.v. af husdyrbrug, lov om miljøbeskyttelse, lov om jordbrugets anvendelse af gødning og om plantedække og forskellige andre love (lov nr. 204 af 28. februar 2017).

<sup>3</sup> Produktionsareal: Det areal i fast placerede husdyranlæg, hvorpå dyrene kan opholde sig og har mulighed for at afsætte gødning, jf. husdyrgodkendelsesbekendtgørelsens bilag 3, pkt. C, nr. 1, og som dyrene ikke kun har kortvarig adgang til, jf. bilag 3, pkt. C, nr. 2.

<sup>4</sup> IE-husdyrbrug: Husdyrbrug med flere end 750 stipladser til søer, flere end 2.000 stipladser til fedesvin (over 30 kg) eller flere end 40.000 stipladser til fjerkræ

<sup>5</sup> Miljø- og Energiministeriets og Fødevareministeriets redegørelse for begrebet anlæg/projekt i relation til VVM-reglerne, planlovens regler om landzonetilladelse og IPPC-direktivet for så vidt angår husdyrproduktion. Skov- og Naturstyrelsen, 12. april 1999.

dyretype og staldsystem, mens der ikke er begrænsninger på antallet af dyr (ud over dem, der følger af dyrevelfærdskrav).

Et husdyrbrug er en ejendom med et produktionsareal på mere end 100 m<sup>2</sup>. Ændringer af husdyrbrug vil som udgangspunkt kræve en godkendelse efter husdyrbruglovens § 16 a<sup>6</sup> eller en tilladelse efter husdyrbruglovens § 16 b. Nogle ændringer kan gennemføres uden godkendelse eller tilladelse, f.eks. hvis der er tale om bagatelagtige ændringer, eller ændringen kan gennemføres under anmeldeordningerne i husdyrgodkendelsesbekendtgørelsens afsnit IV. For visse produktionstyper kan der etableres op til 300 m<sup>2</sup> produktionsareal, inden der kræves tilladelse (jf. husdyrgodkendelsesbekendtgørelsens § 7).

## 1.6 Offentlighed

I forbindelse med sagen er der foretaget orientering/høring af naboer og parter.

**26. juni 2023:** Orienterings-/høringsbrev udsendt med en frist på mindst to uger til at komme med kommentarer. Der indkom i forbindelse med høringen ingen kommentarer til ansøgningen.

**16. august 2023:** Afgørelsen eller orientering om afgørelsen sendt til klageberettigede.

Ansøger/ansøgers konsulent har haft udkast til afgørelsen i høring, inden afgørelsen er endeligt meddelt.

---

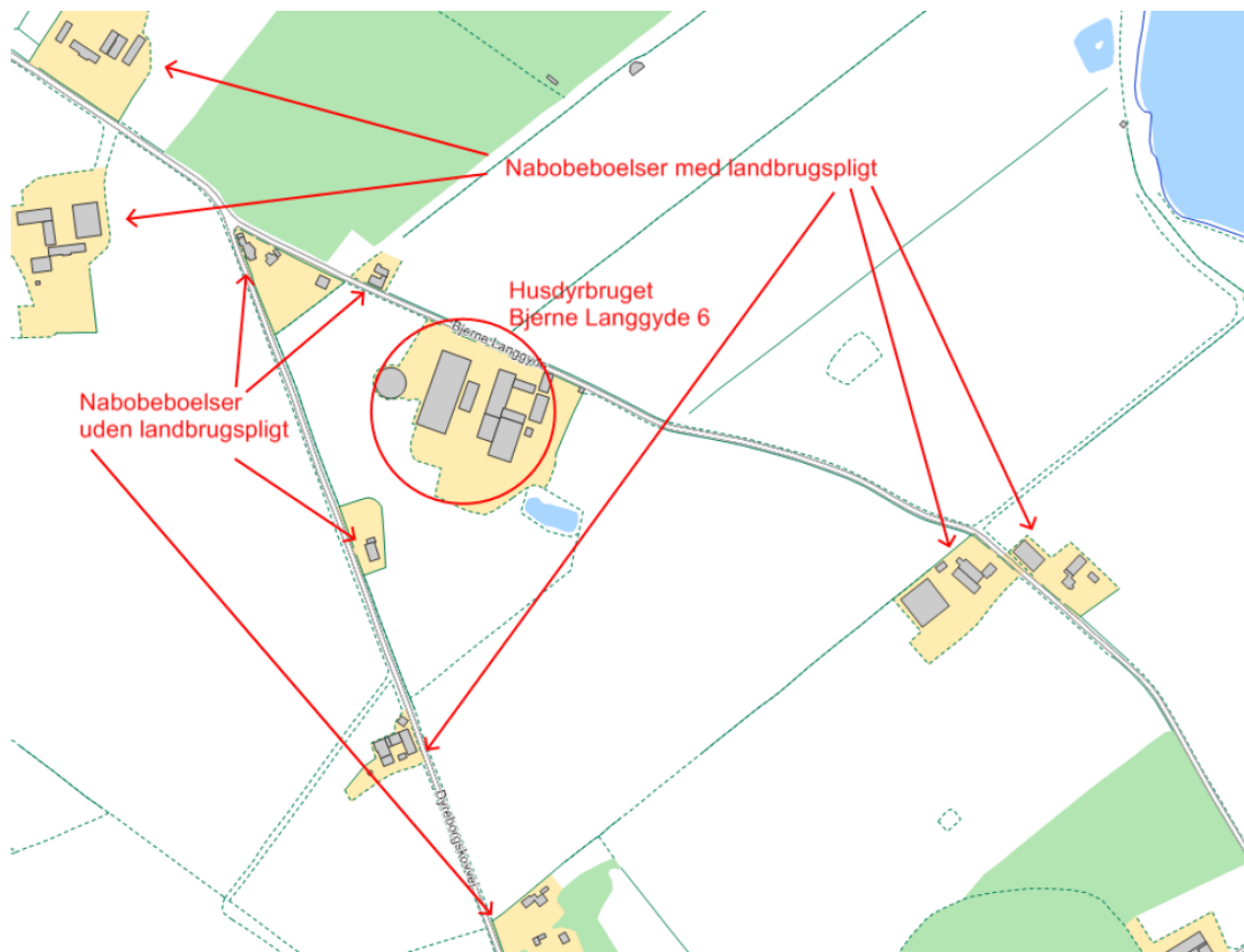
<sup>6</sup> Ved en samlet ammoniakemission på mere end 3.500 kg NH<sub>3</sub>-N, eller ved tale om et IE-husdyrbrug.

## 2 Beskrivelse af husdyrbruget

I det følgende er nærmere beskrevet angående husdyrbrugets beliggenhed, nuværende tilladelse, indretning af stalde, miljøteknologi, beskrivelse og vurdering af ny bebyggelse samt gødningsopbevaringsanlæg og opbevaringskapacitet.

### 2.1 Husdyrbrugets beliggenhed

Husdyrbruget på Bjerne Langgyde 6, 5600 Faaborg, er placeret i landzone ca. 1,5 km til både Faaborg og Dyreborg. Husdyrbrugets beliggenhed i forhold til de nærmeste omboende fremgår af Figur 2.1, og de korteste afstande fra staldanlæg til omkringboende er angivet i Tabel 2.1.



**Figur 2.1:** Oversigtskort over husdyrbrugets beliggenhed i forhold til de nærmeste naboer.

**Tabel 2.1:** Korteste afstand fra husdyranlæg og gødningsopbevaringsanlæg til nabobeboelse/byzone.

Type af beboelse / zone	Afstand
Nærmeste nabobeboelse uden landbrugspligt (Bjerne Langgyde 13)	ca. 75 m
Samlet bebyggelse <sup>a</sup> eller nærmeste område lokalplanlagt til blandt andet boligformål eller offentlige formål (Dyreborgvej 91B)	ca. 1.2 km
Byzone/sommerhusområde (Faa. R. 13 <sup>b</sup> )	ca. 1,5 km

<sup>a</sup> Samlet bebyggelse: En beboelsesbygning ligger i samlet bebyggelse, hvis der inden for en afstand af 200 m fra beboelsesbygningen ligger mere end 6 andre beboelsesbygninger på hver sin samlede faste ejendom, jf. § 2 i lov om udstykning og anden registrering i matriklen. Beboelsesbygninger på ejendomme med landbrugspligt efter

landbrugslovens regler samt beboelsesbygninger, der ejes af driftsherren, medregnes ikke. Alle beboelsesbygninger skal ligge i landzone.

<sup>b</sup> Område, der ifølge kommuneplanrammen er udlagt til fremtidige byzoneområde: "Rekreativt område til ferie- og fritidscenter ved Johan Rantzaus Vej og Bjernevej – Faaborg".

## 2.2 Nuværende tilladelse

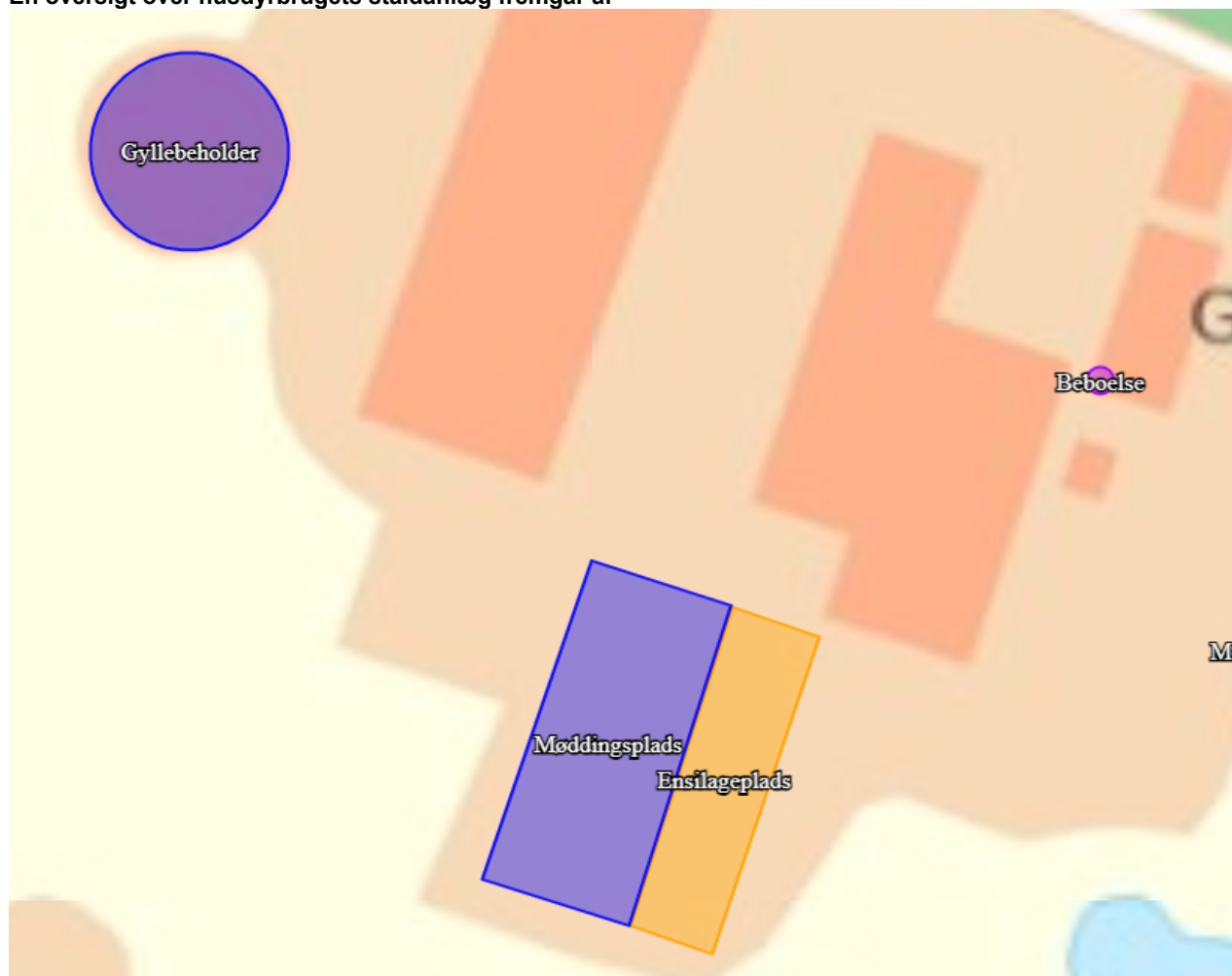
Det hidtil tilladte dyrehold inden meddelelse af denne tilladelse er maksimalt 28 årskøer, 85 kvier (årsdyr, 14-25 mdr.), samt en årlig produktion på 300 ungtyre (slagtevægt 440 kg), hvoraf de 200 sættes ind ved 40 kg og de 100 ved 103 kg.

Kommunen skal ved vurderingerne i denne tilladelse inddrage alle etableringer, udvidelser og ændringer af husdyrbruget, der er godkendt, tilladt eller afgjort efter anmeldelse inden for de seneste otte år (jf. husdyrgodkendelsesbekendtgørelsens § 34, stk. 2).

I denne sag er der givet tilladelser eller godkendelser m.v. til ændring af husdyrbruget inden for de seneste otte år.

## 2.3 Indretning af stalde

En oversigt over husdyrbrugets staldanlæg fremgår af



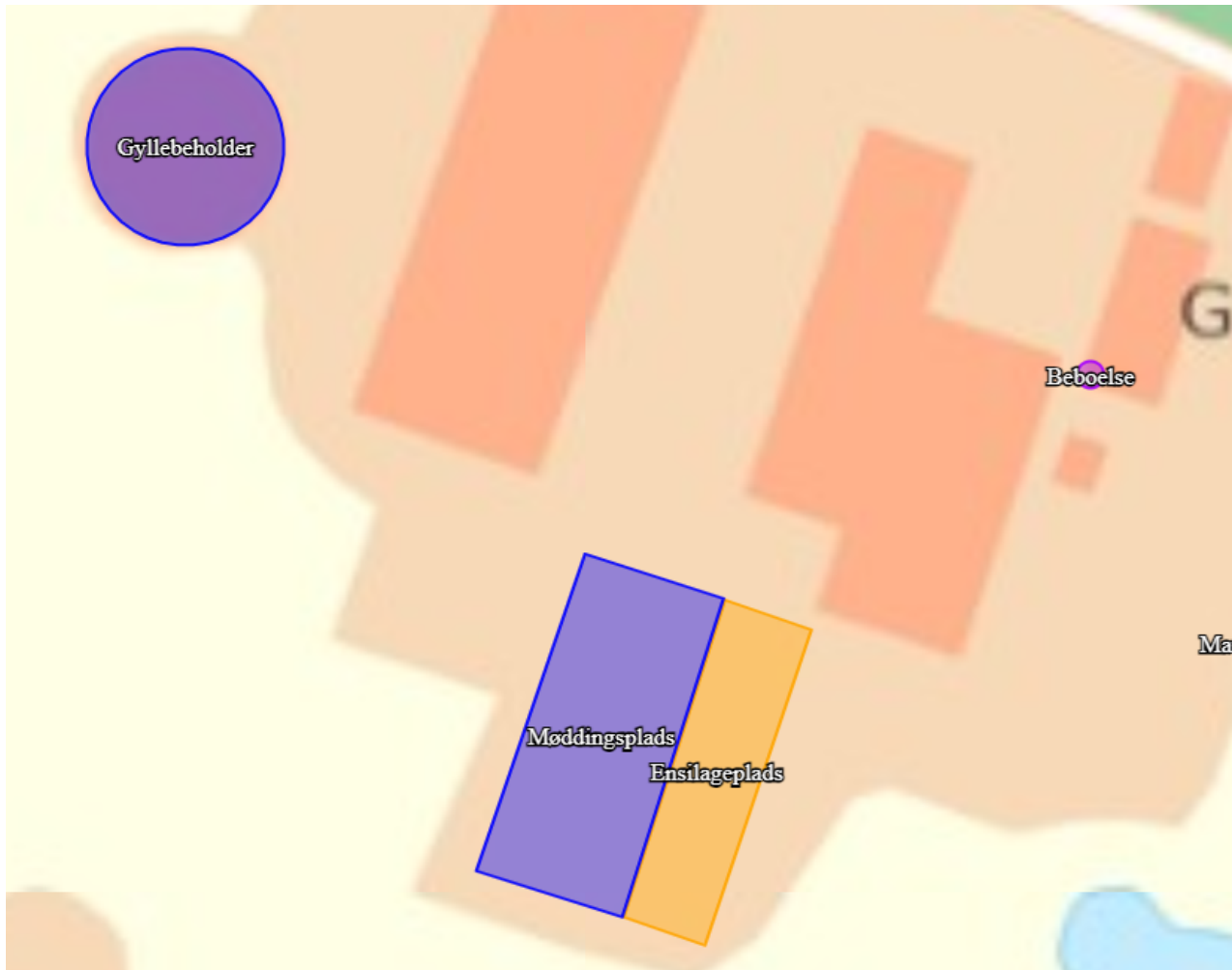
Figur 2.. | **Error! Reference source not found.** er de enkelte staldafsnit gennemgået nærmere, hvad angår størrelse, dyretyper og staldindretning i hhv. 8-års drift, nudrift og ansøgt drift.

Alle stalde er med naturlig ventilation.



Figur 2.2: Oversigtskort over husdyrbrugets staldanlæg.

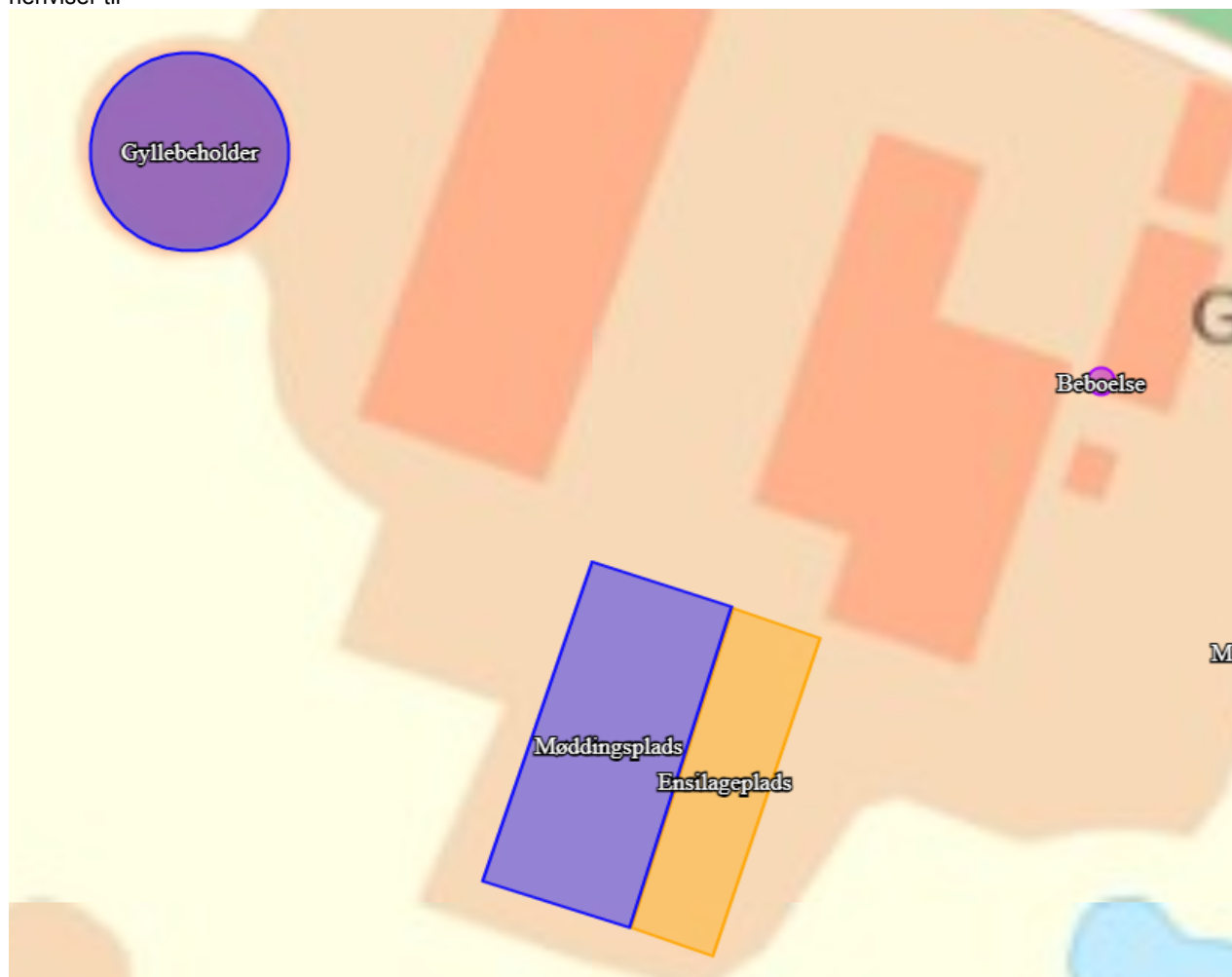




Figur 2.3: Oversigtskort over husdyrbrugets øvrige anlæg.

### Fastlæggelse af produktionsareal

Produktionsarealet er det areal i fast placerede husdyranlæg, hvorpå dyrene kan opholde sig og har mulighed for at afsætte gødning. Det er derfor det areal, som dyrene ikke kun har kortvarig adgang til. Ansøger har for det ansøgte projekt opgjort produktionsarealet som angivet i Bilag 1.

**Tabel 2.2:** Ansøgers oplysninger om dyretyper og staldindretning i 8-års drift, nudrift og ansøgt drift. Staldbetegnelser henviser til

Figur 2..

Stald	Størrelse af stald (m <sup>2</sup> )	Dyretype og staldindretning	Produktionsareal (m <sup>2</sup> )
<b>Ansøgt drift</b>			
Stald 1	1.800	Flexgruppe: Alle kvæg, dybstrøelse	584
		Flexgruppe: Alle kvæg, dybstrøelse	773
Stald 2	433	Flexgruppe: Alle kvæg, dybstrøelse	416
<b>Produktionsareal i alt</b>			<b>1.773</b>
<b>Nudrift</b>			
Stald 1	1.800	Malkekøer, kvier og stude, dybstrøelse	773
Stald 2	433	Ammekøer, slagtekalve (over 6. mdr.), dybstrøelse	357
		Kalve (under 6. mdr.), dybstrøelse	40
Kalvehytter	700	Ammekøer, slagtekalve (over 6 mdr.), dybstrøelse	300
<b>Produktionsareal i alt</b>			<b>1.470</b>
<b>8-års drift</b>			
Stald 1	1.800	Malkekøer, kvier og stude, dybstrøelse	773
<b>Produktionsareal i alt</b>			

**Tabel 2.3:** Oversigt over de dyretyper og staldsystemer, der indgår i de flexgrupper, der indgår i ansøgt drift, jf. Tabel 2.

Flexgruppe	Dyretyper og staldsystemer, som indgår i flexgruppen
Alle kvæg, dybstrøelse	Malkekøer, kvier og stude Dybstrøelse
	Ammekøer, slagtekalve (over 6 mdr.) Dybstrøelse
	Kalve (under 6 mdr.) Dybstrøelse

Staldsystem, dyretype og produktionsareal må ikke ændres eller udvides uden forudgående godkendelse eller tilladelse fra Faaborg-Midtfyn Kommune (jf. husdyrbruglovens §§ 16 a og 16 b).

På baggrund af ovenstående redegørelse stiller Faaborg-Midtfyn Kommune følgende vilkår:

- **Produktionsarealet i de enkelte staldafsnit må ikke overstige den i tabellen nedenfor angivne størrelse. Dyrearter, dyretyper og staldsystem nævnt i tabellen må ikke fraviges.**

Stald	Staldareal (m <sup>2</sup> )	Produktionsareal (m <sup>2</sup> )	Tilladte dyrearter og -typer samt staldsystem
Stald 1	1.800	584	Flexgruppe: Alle kvæg, dybstrøelse
		773	Flexgruppe: Alle kvæg, dybstrøelse
Stald 2	433	416	Flexgruppe: Alle kvæg, dybstrøelse

### Rengøring af ikke-produktionsarealer

Der skal ske rengøring af ikke-produktionsarealer efter lovens regler. Det betyder at arealer, som ikke er indregnet i produktionsarealet og hvor dyr opholder sig kortvarigt som f.eks. udleveringsrum og staldgange og lignende, skal rengøres effektivt, efter endt ophold.

Arealerne skal være effektivt rengjort senest:

- 4 timer efter endt ophold på arealer, som dyrene har adgang til dagligt (f.eks. staldgange).
- 12 timer efter ophold på arealer som dyrene ikke har adgang til dagligt (f.eks. udleveringsrum).

Ovenstående regler er lovbestemte. Faaborg-Midtfyn Kommune finder ikke anledning til at stille skærpede krav.

## 2.4 Miljøteknologi

Ansøger kan for at nedbringe ammoniakemissionen eller lugt fra husdyrbruget vælge at anvende forskellige typer af miljøteknologi.

For det ansøgte projekt anvendes der ikke særlig miljøteknologi til at reducere emissionen af ammoniak eller lugt.

## 2.5 Beskrivelse og vurdering af ny bebyggelse

Der bygges ikke nyt i forbindelse med det ansøgte projekt. Der sker dog en udvidelse af produktionsarealet i Stald 1 med 584 m<sup>2</sup> produktionsareal.

Faaborg-Midtfyn Kommune vurderer, at bygningen er erhvervsmæssigt nødvendig for den pågældende ejendoms drift som landbrugsejendom.

### Afstandskrav og byggelinjer

Stald 1 er vurderet i forhold til afstandskravene, jf. §§ 6-8 i husdyrbrugloven.

**Tablet 2.4:** Afstandskrav jf. husdyrbruglovens §§ 6-8.

	Afstandskrav (m)	Faktiske afstand (m)
Eksisterende eller ifølge kommuneplanens rammedel fremtidigt byzone- eller sommerhusområde	50	> 1.400
Et område i landzone, der i lokalplan er udlagt til boligformål, blandet bolig- og erhvervsformål eller til offentlige formål med henblik på beboelse, institutioner, rekreative formål og lign	50	> 1.300
Nabobeboelse	50	75
Nærmere bestemte ammoniakfølsomme naturområder	10	> 100
Ikke-almene vandforsyningsanlæg	25	> 150
Almene vandforsyningsanlæg	50	> 1500
Vandløb (herunder dræn) og søer større end 100 m <sup>2</sup>	15 <sup>a</sup>	-
Offentlig vej og privat fællesvej	15	> 18
Levnedsmiddelvirksomhed	25	> 25
Beboelse på samme ejendom	15	64
Naboskel	30	69

<sup>a</sup> 100 m for nyetablering af gyllebeholder.

Ud fra gamle drænkort, ser det ud til, at der ligger et dræn hvor Stald 1 er placeret (jf. Figur 2.4).



Figur 2.4. Indtegnede dræn ved hunsdyrbruget.

Da drænkortet er ældre end Stald 1, forudsættes det, at drænet er omlagt i forbindelse med byggeriet og at afstandskravet på 15 m derfor er overholdt. Tilladelsen meddeles under forudsætning af, at afstandskravet til dræn er opfyldt.

Faaborg-Midtfyn Kommune vurderer, at øvrige afstandskrav er overholdt.

Eksisterende anlæg må ikke udvides eller ændres på en måde, der medfører forøget forurening, hvis afstanden til byzone, sommerhusområder, lokalplanlagte boligområder m.v. eller nabobeboelser er mindre end 50 m, jf. § 6 i husdyrbrugloven. Alle eksisterende stalde og gødningsopbevaringsanlæg ligger mere end 50 m fra sådanne områder.

### Beskyttelseslinjer

Naturbeskyttelseslovens bestemmelser om bygge- og beskyttelseslinjer skal sikre, at de nærmeste omgivelser ved søer og åer samt omkring fortidsminder, skove og kirker friholdes for bebyggelse eller andre væsentlige landskabelige indgreb. Erhvervsmæssigt nødvendigt landbrugsbyggeri er ikke omfattet af de begrænsninger, der er inden for byggelinjerne omkring skove, søer, åer og strande (jf. Naturbeskyttelsesloven<sup>7</sup>).

Der bygges ikke nyt i forbindelse med det ansøgte projekt. Husdyrbruget ligger ikke inden for lavbundsarealer eller byggelinjer omkring kirker og fortidsminder og berører ikke beskyttede sten- og jorddiger.

### Landskabelige hensyn

Kommunen skal ved afgørelsen sikre sig, at det ansøgte ikke vil have en væsentlig virkning på miljøet, herunder i forhold til landskabelige værdier (jf. husdyrgodkendelsesbekendtgørelsens §§ 34 og 36). Kommunen skal i den forbindelse fastsætte de nødvendige vilkår (efter husdyrbruglovens § 27, stk. 1).

Der bygges ikke nyt i forbindelse med det ansøgte projekt, og der er ikke i tidligere godkendelser stillet vilkår, der sikre landskabelige hensyn.

Faaborg-Midtfyn Kommune vurderer på baggrund af ovenstående, at det derfor ikke i forbindelse med det ansøgte projekt er behov for at stille skærpede vilkår af landskabelige hensyn.

### Tagvand

Der bygges ikke nyt i forbindelse med det ansøgte projekt, og der er derfor ikke behov for yderligere vurdering eller vilkår i forbindelse med håndtering af tagvand.

## 2.6 Gødningsopbevaringsanlæg og opbevaringskapacitet

Husdyrbrugets opbevaringsanlæg til husdyrgødning udgøres af en gyllebeholder med et overfladareal på 548 m<sup>2</sup> og en møddingsplads med et areal på 902 m<sup>2</sup>.

Der er med ansøgningen indsendt en beregning af gødningsproduktion og opbevaringskapacitet, jf. miljøansøgningen på Bilag 2.

Ansøgningen redegør for en opbevaringskapacitet på ca. 20 måneder i gyllebeholderen og ca. 11 måneder på møddingspladsen.

I henhold til § 10, stk. 2 i husdyrgødningsbekendtgørelsen skal husdyrbrug råde over opbevaringsanlæg for husdyrgødning med en kapacitet, der er tilstrækkelig til, at udbringningen kan ske i overensstemmelse med reglerne om udbringningstidspunkter m.v. Den tilstrækkelige opbevaringskapacitet vil normalt svare til mindst 9 måneders tilførsel.

Faaborg-Midtfyn Kommune vurderer i denne sag, at der er tilstrækkelig opbevaringskapacitet på ejendommen.

Kravene til opbevaringskapacitet er underlagt lovgivningen og Faaborg-Midtfyn Kommune er tilsynsmyndighed på reglerne. Det betyder, at kommunen kontrollerer om reglerne er overholdt i forbindelse med de regelmæssige tilsyn.

## 3 Ammoniakemission, BAT og påvirkning af naturområder

I det følgende er nærmere beskrevet angående ammoniakemission fra husdyrbruget, bedst tilgængelige teknologi (BAT) samt husdyrbrugets påvirkning af naturområder.

<sup>7</sup> Lovbekendtgørelse nr. 1392 af 4. oktober 2022 om naturbeskyttelse.

### 3.1 Ammoniakemission fra husdyrbruget

Ifølge beregningerne i Miljøstyrelsens IT-ansøgningssystem vil der være følgende ammoniaktab fra anlægget (stalde samt opbevaringsanlæg til husdyrgødning):

- Ansøgt drift: 2.016 kg kvælstof/år
- Nudrift: 1.431 kg kvælstof/år
- 8 års-drift: 957 kg kvælstof/år

8 års-drift: Kommunen skal ved vurderingerne i denne tilladelse inddrage alle etableringer, udvidelser og ændringer af husdyrbruget, der er godkendt, tilladt eller afgjort efter anmeldelse inden for de seneste 8 år (jf. husdyrgodkendelsesbekendtgørelsens § 34, stk. 2). 8 års-driften er derfor den produktion, som der var tilladelse til for 8 år siden. I dette tilfælde er ammoniakemissionen fra 8 års-driften og nudriften ikke den samme.

### 3.2 Bedste tilgængelige teknologi (BAT)

Hvis husdyrbruget har en årlig ammoniakemission på mere end 750 kg kvælstof (NH<sub>3</sub>-N), skal kommunen fastsætte vilkår, som sikrer reduktion af ammoniakemissionen ved anvendelse af den bedste tilgængelige teknik (jf. husdyrbruglovens § 27, stk. 2).

Kravene til den maksimalt tilladte ammoniakemission ud fra BAT afhænger af dyretype og staldsystem, og af hvorvidt der er tale om nye eller eksisterende stalde. BAT-kravene er fastsat i husdyrgodkendelsesbekendtgørelsens bilag 3, punkt A, nr. 2.1. I IT-ansøgningssystemet er de samlede BAT-krav til husdyrbruget beregnet.

Det beregnede BAT-krav og den beregnede faktiske ammoniakemission fra staldene er angivet i Tabel 3.1, og den beregnede ammoniakemission fra gødningsopbevaringslagrene ses i Tabel 3.2.

**Tabel 3.1:** Beregnet BAT-krav og beregnet faktisk ammoniakemission fra staldene i ansøgt drift.

Stald	Ansøgt drift	Produktionsareal (m <sup>2</sup> )	BAT-krav pr. m <sup>2</sup> (kg NH <sub>3</sub> -N/m <sup>2</sup> /år)	BAT-krav samlet (kg NH <sub>3</sub> -N/år)	Ammoniakemission (kg NH <sub>3</sub> -N/år)
Stald 1	Flexgruppe: Alle kvæg, dybstrøelse	773	0,84 <sup>a</sup>	649	649
	Flexgruppe: Alle kvæg, dybstrøelse	584	0,84 <sup>b</sup>	491	491
Stald 2	Flexgruppe: Alle kvæg, dybstrøelse	416	0,84 <sup>a</sup>	349	349
<b>I alt</b>				<b>1.489</b>	<b>1.489</b>

<sup>a</sup> BAT-krav for eksisterende stalde.

<sup>b</sup> BAT-krav for nye stalde.

Tilladelsen gives på baggrund af de ansøgte staldsystemer (jf. vilkår 3).

**Tabel 3.2:** Beregnet faktisk ammoniakemission fra gødningsopbevaringsanlæg i ansøgt drift.

Lager	Overfladeareal (m <sup>2</sup> )	Miljøteknologi	Effekt af miljøteknologi		Ammoniakemission (kg NH <sub>3</sub> -N/år)
			(%)	(kg NH <sub>3</sub> -N/år)	
Gyllebeholder	548	Ingen	0	0	219
Møddingsplads	902	Ingen	0	0	308

I alt					527
-------	--	--	--	--	-----

Ud fra oplysningerne i IT-ansøgningen (som gengivet i tabel 3.1 og 3.2) kan det vurderes, om BAT-kravet er opfyldt:

- Samlet BAT-krav: 1.489 (stalde) + 527 (lagre) = 2.016 kg NH<sub>3</sub>-N/år
- Faktisk emission: 1.489 (stalde) + 527 (lagre) = 2.016 kg NH<sub>3</sub>-N/år

For de eksisterende stalde svarer BAT-kravet til den beregnede, faktiske emission. Derfor har der ikke været behov for miljøteknologi for at overholde BAT i de eksisterende stalde.

Da den faktiske emission ikke overstiger det samlede BAT-krav, er kravet overholdt.

Der er ikke brugt særlig miljøteknologi for at opfylde kravet, og der stilles derfor ikke særlige vilkår i forhold til BAT.

### 3.3 Husdyrbrugets påvirkning af naturområder

#### Retsgrundlag

Kommunen skal ved afgørelsen sikre sig, at det ansøgte ikke vil have en væsentlig virkning på miljøet, blandt andet i forhold til natur med dens bestande af vilde planter og dyr og deres levesteder, herunder områder, der er beskyttet mod tilstandsændringer eller fredet, udpeget som internationalt naturbeskyttelsesområde eller udpeget som særlig sårbart over for næringsstofpåvirkning (jf. husdyrgodkendelsesbekendtgørelsens §§ 34 og 36). Kommunen skal i den forbindelse fastsætte de nødvendige vilkår (efter husdyrbruglovens § 27, stk. 1).

I husdyrgodkendelsesbekendtgørelsens §§ 26-29 er der fastsat krav til den maksimale påvirkning af forskellige kategorier af naturområder. Disse beskyttelsesniveauer er opsummeret i Tabel 3.3.

**Tabel 3.3:** Husdyrbruglovens krav vedrørende påvirkning af naturområder med ammoniak. De præcise krav fremgår af husdyrgodkendelsesbekendtgørelsens §§ 26-29.

Kategori	Naturtype	Husdyrbruglovens beskyttelsesniveau
1	Nærmere bestemte ammoniakfølsomme naturtyper inden for Natura 2000-områder	Maksimal totaldeposition afhænger af antallet af andre husdyrbrug i nærheden <sup>a</sup> : 0,2 kg N/ha/år ved mere end 1 husdyrbrug. 0,4 kg N/ha/år ved 1 husdyrbrug. 0,7 kg N/ha/år ved 0 husdyrbrug.
2	Overdrev større end 2,5 ha (samt højmoser, lobeliesøer og heder over 10 ha)	Maksimal totaldeposition 1,0 kg N/ha/år.
3	Heder, moser, overdrev og ammoniakfølsomme skove, der ikke er omfattet af kat. 1 og 2	Kommunen skal vurdere, om der skal stilles krav til den maksimale merdeposition af ammoniak fra husdyrbruget til kategori 3-natur. Kravet kan dog ikke være under 1,0 kg N pr. ha pr. år.

<sup>a</sup> Antal husdyrbrug i nærheden opgøres således: Antal med en emission over 150 kg NH<sub>3</sub>-N/år inden for 200 m + antal > med en emission over 450 kg NH<sub>3</sub>-N/år inden for 200-300 m + antal med en emission over 750 kg NH<sub>3</sub>-N/år inden for 300-500 m + antal med en emission over 1.500 kg NH<sub>3</sub>-N/år inden for 500-1.000 m + antal med en emission over 5.000 kg NH<sub>3</sub>-N/år inden for 1.000-2.500 m. Afstanden måles i forhold til det mest kritiske naturpunkt.

I forbindelse med tilladelser og godkendelser skal kommunen desuden foretage en vurdering i forhold til habitatbekendtgørelsen<sup>8</sup>. I henhold til habitatbekendtgørelsen kan der ikke gives tilladelse til et projekt, hvis projektet i sig selv eller sammen med andre projekter kan skade et Natura 2000-område (jf. § 7), eller det kan beskadige levesteder for dyre- eller plantearter, der er optaget på habitatdirektivets bilag IV (jf. § 10).

<sup>8</sup> Bekendtgørelse om udpegnings og administration af internationale naturbeskyttelsesområder samt beskyttelse af visse arter (habitatbekendtgørelsen). Bek. nr. 2091 af 12. november 2021.

De fleste søer, heder, moser, enge og overdrev er omfattet af § 3 i naturbeskyttelsesloven. Dette betyder, at der ikke må foretages ændringer i tilstanden af disse naturområder. En væsentligt øget tilførsel af ammoniak kan medføre tilstandsændringer af sårbare naturområder.

Ifølge Miljøstyrelsen vil en merbelastning på mindre end 1 kg ammoniak pr. hektar pr. år ikke kunne medføre en tilstandsændring af et konkret § 3-område. Miljøstyrelsen anfører, at en merbelastning af denne størrelse er så lav, at det ikke er muligt biologisk at påvise, at det ansøgte har nogen effekt på området.

I Kommuneplan 2019 for Faaborg-Midtfyn Kommune er der opstillet målsætninger for størsteparten af kommunens § 3-beskyttede moser, ferske enge, overdrev og strandenge. Retningslinjerne i Kommuneplan 2019 er, at der, med henblik på at bevare de biologiske bevaringsinteresser i det åbne land, ikke må meddeles tilladelser til aktiviteter, der gennem forurening kan påvirke naturområder i et omfang, som kan hindre opfyldelsen af de fastlagte naturkvalitetsmål. Retningslinjerne er fastsat i medfør af planlovens § 11.

Naturkvalitetsmålene (se Tabel 3.4) er fastsat på baggrund af områdernes aktuelle naturindhold, områdernes størrelse og struktur, oplysninger om tidligere naturværdier, potentiale for genopretning samt den aktuelle eller potentielle landskabsøkologiske betydning som en del af større sammenhængende naturområde eller forbindelsesområde.

**Tabel 3.4:** Definition af målsætningskategorier for naturområder, der er målsat i Kommuneplan 2019 for Faaborg-Midtfyn Kommune.

Målsætning	Områdets betydning	Beskrivelse
<b>A</b>	Områder af international eller national betydning	Områderne skal være egnede som levested og spredningskilde for betydende bestande af naturtypernes karakteristiske dyre- og plantearter, herunder meget sjældne arter internationalt, nationalt eller regionalt set.
<b>B</b>	Områder af national eller regional betydning	Områderne skal være egnede som levested og spredningskilde for naturtypernes karakteristiske dyre- og plantearter, herunder sjældne arter i Danmark og på Fyn med øer.
<b>C</b>	Områder af regional betydning	Områderne skal være egnede som levested og spredningskorridor for naturtypernes karakteristiske og mere almindelige dyre- og plantearter.
<b>D</b>	Områder af regional eller lokal betydning	Områderne skal være egnede som spredningskorridor i landskabet eller blot være levested for visse af naturtypernes almindelige dyre- og plantearter.

### Naturområder nær husdyrbruget

I Tabel 3.5 er der gennemgået de mest relevante ammoniakfølsomme naturområder i nærheden af husdyrbrugets anlæg. Naturområderne er opdelt på kategori 1, 2 og 3, jf. Tabel 3.3.

**Tabel 3.5:** Oversigt over naturpunkter, hvor der er foretaget en beregning af ammoniakdepositionen fra husdyrbruget. Afstand er den korteste afstand fra stald/gødningsoptøberingsanlæg til naturområdet.

Kategori	Navn (beskrivelse af naturområde)	Ruhed i naturpunkt	Ruhed i opland	Afstand / retning	Mer-deposition (kg N/ha/år)	Total-deposition (kg N/ha/år)
1	Habitat overdrev (kalkoverdrev på Avernakø)	Bn	Ringe vegetation	Ca. 5,3 km (SØ)	0,0	0,0



1	Kat. 1 overdrev (overdrev ved Svanninge Bakker)	Bn	Landbrug	Ca. 4,4 km (NØ)	0,0	0,0
1	Kat. 1 overdrev mod vest (kalkoverdrev ved Bøjden)	Bn	Landbrug	Ca. 8 km (V)	0,0	0,0
2	Kat. 2 overdrev mod syd (overdrev)	Bn	Landbrug	429 m (S)	0,1	0,1
3	Kat 3. mose (mose)	S	Landbrug	668 (SV)	0,1	0,1
3	Kat. 3 overdrev mod vest (overdrev)	Bn	Landbrug	Ca. 1,0 km (SV)	0,0	0,0
3	Kat 3. overdrev mod syd	S	Landbrug	Ca. 1,2 (S)	0,0	0,0
3	Naturlig tilgroet lysåben areal	S	Landbrug	448 m (S)	0,1	0,2
3	Gammel skovbund (Dyreborg Skov)	S	Landbrug	574 m (SØ)	0,1	0,1
3	Gammel skovbund mod vest	Bn	Landbrug	699 m (SV)	0,0	0,1
§ 3	Sø <sup>a</sup>	V	Landbrug	68 (Ø)	1,0	2,8
§ 3	Sø 2	V	Landbrug	494 (NØ)	0,1	0,3
§ 3	Sø 3	V	Ringe vegetation <sup>b</sup>	759 (NV)	0,0	0,1
§ 3	§ 3 sø	V	Ringe vegetation <sup>b</sup>	512 (SV)	0,1	0,1
§ 3	§ 3 strandeng	Bn	Ringe vegetation <sup>b</sup>	600 (Ø)	0,2	0,3

<sup>a</sup> Punktet er rykket af sagsbehandler og det givne resultat fra scenarieberegningen er det, der fremgår af Tabel 3.5.

<sup>b</sup> Ruhed i opland er ændret af sagsbehandler fra "landbrug" til "ringe vegetation". En scenarieberegning viser, at det ikke har nogen indflydelse på det endelige resultat.

For kategori 1-natur afhænger grænseværdien for ammoniakpåvirkningen af antallet og størrelsen af andre husdyrbrug i nærheden af naturområdet (jf. Tabel 3.3). Da den beregnede totaldeposition i kategori 1-natur ikke overstiger 0,2 kg N/ha/år, er det Faaborg-Midtfyn Kommunes vurdering, at bidraget af ammoniak fra det ansøgte projekt, uafhængigt af andre husdyrbrug i området, er så lille, at det ikke vil føre til en tilstandsændring for de pågældende kategori 1-naturområder. Derfor er kumulationen med andre husdyrbrug ikke opgjort i denne sag.

#### Faaborg-Midtfyn Kommunes vurdering

Det er kommunens vurdering, at projektet hverken i sig selv eller i forbindelse med andre projekter vil påvirke et Natura 2000 område. Det nærmeste Natura 2000 område er N240 "Svanninge Bakker" som ligger over 4 km fra husdyrbruget. Udpegningsgrundlaget for dette natura-2000 område er bestemte naturtyper og arter der findes indenfor området.

Den ammoniakdeposition, som husdyrbruget giver anledning til, i naturområder i kategori 1, 2, 3 eller § 3 er lavere end grænseværdierne (jf. Tabel 3.3 og Tabel 3.5). Husdyrbruget vurderes dermed ikke at ville give en væsentlig påvirkning af disse områder.

Faaborg-Midtfyn Kommune vurderer på baggrund af ovenstående, at husdyrbruglovens krav vedrørende ammoniakpåvirkning af naturområder er overholdt.

#### Bilag IV-arter

I lokalområdet omkring husdyrbruget er der forekomst af arter optaget på habitatdirektivets Bilag IV over strengt beskyttede arter<sup>9</sup>. Herunder vandflagermus, sydflagermus, dværgflagermus, hasselmus, markfirben, stor vandsalamander, strandtudse og grønbroget tudse, Faaborg-Midtfyn Kommune vurderer dog, at udvidelsen af husdyrbruget ikke vil have nogen indflydelse på yngle- eller rasteområder for Bilag IV arter.

## 4 Påvirkning af naboer m.v.

Kommunen skal ved afgørelsen sikre sig, at det ansøgte ikke vil have en væsentlig virkning på miljøet, herunder i forhold til lugt-, støj-, rystelses-, støv-, flue-, transport- og lysgener, uhygiejniske forhold, affaldsproduktion m.v. (jf. husdyrgodkendelsesbekendtgørelsens §§ 34 og 36). Kommunen skal i den forbindelse fastsætte de nødvendige vilkår (efter husdyrbruglovens § 27, stk. 1).

### 4.1 Lugt

I husdyrbrugloven er der indbygget et beskyttelsesniveau for lugt, jf. husdyrgodkendelsesbekendtgørelsens §§ 31-33 og bilag 3, punkt B. Miljøstyrelsens IT-ansøgningssystem foretager en beregning af geneafstandene for lugt i forhold til forskellige typer af beboelser og områder. Inden for geneafstanden kan lugten fra husdyrbruget overstige det vejledende geneniveau.

Det vejledende geneniveau for lugt er, ved anvendelse af Miljøstyrelsens lugtmodel, 5  $\text{OU}_E/\text{m}^3$  for byzone o.l., 7  $\text{OU}_E/\text{m}^3$  for samlet bebyggelse og 15  $\text{OU}_E/\text{m}^3$  for enkeltboliger uden landbrugspligt. Husdyrbrugloven stiller ikke krav til lugtpåvirkning af boliger med landbrugspligt.  $\text{OU}_E$  er en måleenhed for lugt, hvor genekriteriet i forhold til byzone (5  $\text{OU}_E/\text{m}^3$ ) svarer til, at registrerbar, men ikke genegivende, lugt fra husdyrbruget undtagelsesvis kan forekomme.

Lugtemissionen fra et husdyrbrug beregnes ud fra normalt. Emissionen afhænger af dyretype og staldsystem samt af eventuelle lugtreducerende foranstaltninger. I denne sag er beregningen sket ud fra de dyretyper og staldsystemer, der fremgår af **Error! Reference source not found.**, og der anvendes ikke lugtreducerende teknologi.

I Miljøstyrelsens IT-ansøgningssystem er der lavet en beregning af geneafstanden i forhold til de forskellige typer af nabobeboelser. Resultatet ses i Tabel 4.1.

**Tabel 4.1:** Sammenligning af beregnet geneafstand for lugt og vægtet gennemsnitsafstand fra staldanlæggets lugtcentrum til de nærmeste beboelser af forskellig type.

Type af beboelse	Adresse/område	Geneafstand	Vægtet gennemsnitsafstand
Enkeltbolig uden landbrugspligt	Bjerne Langgyde 13	74 m	116 m
Samlet bebyggelse m.v.	Lokalplan (2009-01, Faaborg-Midtfyn, Bevarende lokalplan, Område ved Dyreborg Havn)	150 m	1.190 m
Byzone/sommerhusområde	Faaborg (Hvedholm Hgd. Horne)	234 m	1.562 m

Som det fremgår af Tabel 4.1, er den beregnede geneafstand mindre end den vægtede gennemsnitsafstand for alle tre områdetyper. Husdyrbruglovens beskyttelsesniveau er dermed overholdt.

Personer, der bor inden for konsekvenszonen<sup>10</sup>, kan betragtes som "berørte" af projektet i forhold til lugt. I den aktuelle sag er der krav om, at berørte af projektet orienteres, når der er lavet et udkast til afgørelse i sagen.

I den aktuelle sag er der 4 nabobeboelser inden for 281 m, svarende til konsekvenszonen.

<sup>9</sup> Flagermusarter fremgår af "Faglig rapport fra DMU nr. 635, 2007, Håndbog om dyrearter på habitatdirektivets bilag IV" og andre arter fremgår af "Opdatering af: Håndbog om dyrearter på Habitatdirektivets Bilag IV, Videnskabelig rapport fra DCE – Nationalt Center for Miljø og Energi nr. 520 2023".

<sup>10</sup> Konsekvenszonen for lugt skal betragtes som området uden for hvilket husdyrbruget under normale forkomne drifts- og vejrforhold kun undtagelsesvis vil kunne registreres, jf. Lugtvejledningen fra FMK 2002.

Faaborg-Midtfyn Kommune stiller vilkår vedrørende rengøring af staldanlæg med henblik på at sikre, at lugtgener begrænses mest muligt:

- **Der skal til stadighed holdes en god staldhygiejne, herunder sikres, at produktionsarealet og foderarealernes bund holdes tørre, og at staldene og fodringsanlægget holdes rent.**

Desuden stiller Faaborg-Midtfyn Kommune vilkår om, at lugtgenekriterierne skal overholdes, og at kommunen kan kræve, at ansøger for egen regning får foretaget en undersøgelse af lugten:

- **Husdyrbruget må ikke give anledning til væsentlige lugtgener. Ved væsentlige lugtgener forstås, at ovenstående genekriterier er overskredet.**
- **Hvis tilsynsmyndigheden skønner, at eventuelle klager vedr. lugt fra husdyrbruget er velbegrundede, kan tilsynsmyndigheden kræve, at husdyrbruget for egen regning lader foretage en undersøgelse af forskellige lugtkilder. Lugtmåling kan maksimalt kræves én gang pr. år og skal foretages efter en metode, som er autoriseret af Miljøstyrelsen eller efter en metode anvist af tilsynsmyndigheden.**
- **Hvis lugtmålingen viser, at husdyrbruget medfører væsentlige lugtgener, skal husdyrbruget gennemføre lugtreducerende foranstaltninger, således at lugten uden for staldene reduceres så meget, at lugtgenerne efter tilsynsmyndighedens vurdering ikke længere er væsentlige.**

Lugtmålinger kan kun kræves, når der er begrundet mistanke om, at produktionen giver anledning til større lugtemission, end der er forudsat i forbindelse med denne tilladelse, og krav til ejeren om lugtmålinger bør ske ud fra en proportionalitetsbetragtning. Vilkårene skal sikre, at ejendommen ikke giver større lugtgener, end der kan forventes ifølge grundlaget for miljøvurderingen.

## 4.2 Støj

Ansøger har redegjort for støj i miljøansøgningen (Bilag 2).

Miljøstyrelsen vejledende støjgrænser kan ses Tabel 4.2. Husdyrbrugets samlede bidrag til det ækvivalente, korrigerede støjniveau målt i dB(A) og målt i ethvert punkt på opholdsarealer ved nabobeboelse må ikke overstige værdierne i tabellen.

I natperioden mellem kl. 22-7 (alle dage) må der ikke forekomme spidsværdier, der overstiger grænseværdien med mere end 15 dB(A).

Nærmeste nabobeboelse ligger ca. 65 m fra de nærmeste anlæg.

Faaborg-Midtfyn Kommune vurderer, at de omkringboende kan sikres mod væsentlige støjgener ved at stille vilkår om overholdelse af konkrete støjgrænser samt vilkår om, at der skal foretages målinger, såfremt der skulle opstå begrundet tvivl om, hvorvidt ejendommens drift kan leve op til de fastsatte grænser.

Faaborg-Midtfyn Kommune stiller følgende vilkår:

- **Husdyrbruget må ikke give anledning til væsentlige støjgener. Husdyrbrugets samlede bidrag til det ækvivalente, korrigerede støjniveau målt i dB(A) og målt i ethvert punkt på opholdsarealer ved nabobeboelse må ikke overstige følgende værdier.**

**Tabel 4.2:** Miljøstyrelsen vejledende støjgrænser.

	Mandag-fredag		Lørdag		Søndag og helligdage	Alle dage
Tidsrum	7-18	18-22	7-14	14-22	7-22	22-7

Enkeltboliger i landzone	55	45	55	45	45	40
Byzone og områder i landzone udlagt til boligformål	45	40	45	40	40	35
Sommerhusområder og områder udlagt til rekreative formål	40	40	40	40	40	35

- ***I natperioden mellem kl. 22-7 (alle dage) må der ikke forekomme spidsværdier, der overstiger grænseværdien med mere end 15 dB(A).***
- ***Hvis tilsynsmyndigheden skønner, at eventuelle klager vedr. støj fra husdyrbruget er velbegrundede, kan tilsynsmyndigheden kræve, at husdyrbruget igennem en akkrediteret virksomhed for egen regning efterviser, at de stillede støjkrav er overholdt. Støjmåling kan maksimalt kræves én gang pr. år og skal foretages i overensstemmelse med Miljøstyrelsens til enhver tid gældende vejledning om måling af ekstern støj fra virksomheder.***
- ***Hvis støjmålingen viser, at støjkravene ikke er overholdt, skal husdyrbruget udarbejde et projekt med tidsplan for udførelse af støjdæmpende foranstaltninger.***

### 4.3 Transport

Ansøger har redegjort for transport i miljøansøgningen (Bilag 2).

Faaborg-Midtfyn Kommune vurderer på baggrund af antallet af transporter, at transport til og fra husdyrbruget ikke vil give væsentlige gener for omboende.

### 4.4 Støv

Ansøger har redegjort for støvende aktiviteter i miljøansøgningen (Bilag 2).

Med henblik på at kunne gribe ind, hvis der skulle opstå væsentlige støvgener, stiller Faaborg-Midtfyn Kommune følgende vilkår:

- ***Husdyrbruget må ikke give anledning til væsentlige støvgener uden for husdyrbrugets areal. Det er tilsynsmyndigheden, der vurderer, om støvgenerne er væsentlige.***
- ***Hvis tilsynsmyndigheden skønner, at eventuelle klager vedr. støv fra husdyrbruget er velbegrundede, kan tilsynsmyndigheden kræve, at husdyrbruget gennemfører støv reducerende foranstaltninger, således at støvgenerne efter tilsynsmyndighedens vurdering ikke længere er væsentlige.***

## 5 Skadedyr

Med henblik på at kunne gribe ind, hvis der skulle opstå væsentlige gener med rotter og fluer stiller Faaborg-Midtfyn Kommune følgende vilkår:

- ***Der skal foretages en effektiv fluebekæmpelse på ejendommen efter de nyeste retningslinjer fra Skadedyrlaboratoriet, Aarhus Universitet.***
- ***Opbevaring og håndtering af foder skal ske på sådan en måde, at der ikke opstår risiko for tilhold af skadedyr (rotter m.v.).***

Det er tilsynsmyndigheden, der vurderer, om generne er væsentlige.

Derudover er ejendommen omfattet af kommunens årlige tilsyn angående rotter<sup>11</sup>.

## 6 Døde dyr

Håndtering af døde dyr på ejendommen er omfattet af reglerne i bekendtgørelse om opbevaring m.m. af døde produktionsdyr<sup>12</sup>, og det forudsættes, at disse regler bliver fulgt. Reglerne sigter primært mod at undgå smitterisiko fra døde dyr gennem krav vedr. placering og indretning af afhentningspladser.

Faaborg-Midtfyn Kommune vurderer, at der herudover skal stilles følgende vilkår:

- **Døde dyr skal opbevaring således, at de ikke giver anledning til væsentlige gener for omkringboende eller forbi passerende.**

Det er tilsynsmyndigheden, der vurderer, om generne er væsentlige.

## 7 Erhvervsaffald

Ansøger har redegjort for ressourceanvendelse, reststoffer og affald i miljøansøgningen (Bilag 2).

### Faaborg-Midtfyn Kommunes vurdering

Husdyrbruget er omfattet af reglerne beskrevet i affaldsbekendtgørelsen<sup>13</sup> samt Faaborg-Midtfyn Kommunes erhvervsaffaldsregulativ. Erhvervsaffaldsregulativet stiller vilkår vedrørende sortering og genanvendelse af affald med henblik på at sikre en miljømæssigt forsvarlig bortskaffelse med størst mulig ressourceudnyttelse.

I henhold til § 60, stk. 2, i førnævnte bekendtgørelse, skal affaldsproducerende virksomheder senest d. 31. december 2022 sortere deres husholdningslignende affald i overensstemmelse med sorteringskriterierne i bekendtgørelsens bilag 6. Derudover skal beholdere til indsamling af husholdningslignende affald mærkes med de relevante piktogrammer (jf. bekendtgørelsens bilag 6). Affaldsproducerende virksomheder skal sikre en høj reel genanvendelse af affaldet (jf. § 60, stk. 5.). Kommunalbestyrelsen kan anmode om dokumentation for, hvor stor en del af de enkelte affaldsfraktioner der reelt bliver forberedt med henblik på genbrug eller genanvendt (jf. § 60, stk. 5.).

Faaborg-Midtfyn Kommune vurderer, at det ikke er behov for at stille skærpede vilkår vedrørende håndtering af ejendommens affald.

## 8 Grænseoverskridende virkninger

Faaborg-Midtfyn Kommune vurderer på grundlag af husdyrbrugets placering, at der ikke er behov for særlige vilkår i forbindelse med grænseoverskridende virkninger.

## 9 Uheld og driftsforstyrrelser

Kommunen skal ved afgørelsen sikre sig, at det ansøgte ikke vil have en væsentlig virkning på miljøet, herunder i forhold til jord, grundvand og overfladevand (jf. husdyrgodkendelsesbekendtgørelsens §§ 34 og 35). Kommunen skal i den forbindelse fastsætte de nødvendige vilkår (efter husdyrbruglovens § 27, stk. 1).

Ved akut forurening af jord, overfladevand eller grundvand skal husdyrbruget straks alarmere alarmcentralen på tlf. 1-1-2. Det gælder blandt andet ved spild af gylle, ajle, ensilagesaft, møddingsvand, olie, benzin eller kemikalier. Opdages der forurening, der ikke er opstået akut, skal kommunens miljøafdeling kontaktes telefonisk i åbningstiden (tlf. 7253 2140). Ved tvivlstilfælde skal husdyrbruget kontakte alarmcentralen på tlf. 1-1-2.

<sup>11</sup> jf. § 8 i Bekendtgørelse nr. 2307 af 6. december 2021 om forebyggelse og bekæmpelse af rotter.

<sup>12</sup> Bekendtgørelse nr. 558 af 1. juni 2011 om opbevaring m.m. af døde produktionsdyr.

<sup>13</sup> Bekendtgørelse nr. 2512 af 10. december 2021 om affald.

Faaborg-Midtfyn Kommune vurderer, at husdyrbrug kan give anledning til risiko for forurening ved uheld og driftsforstyrrelser, især gennem håndtering og opbevaring af husdyrgødning.

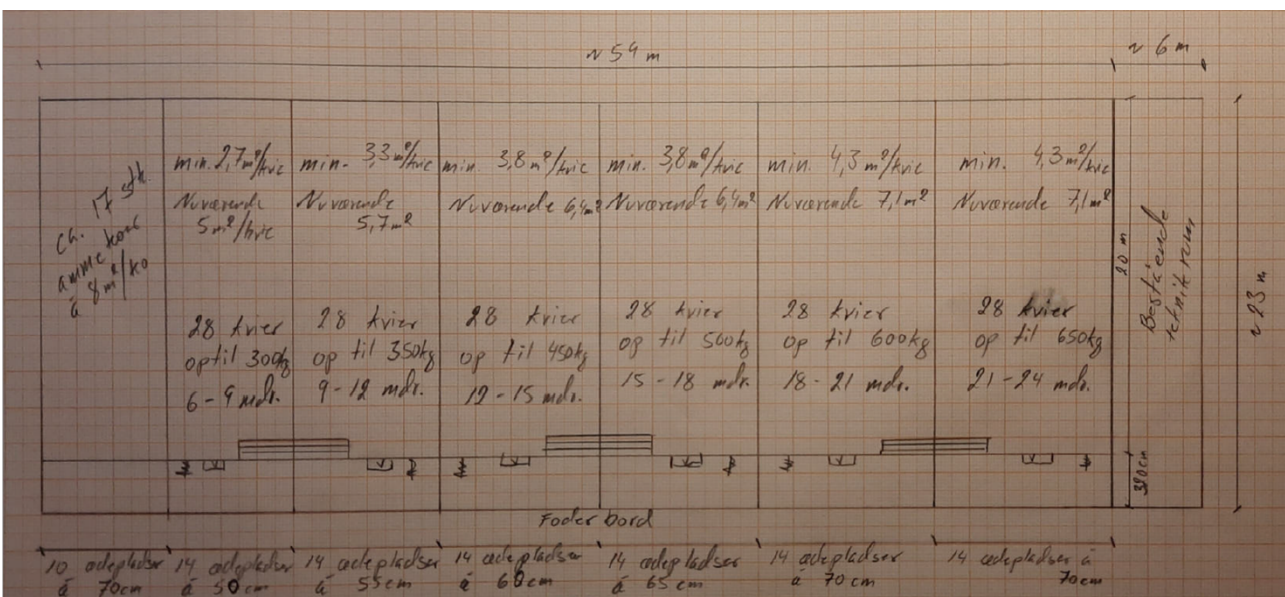
Der er i husdyrgødningsbekendtgørelsen fastsat en række krav til opbevaring og anvendelse af husdyrgødning. Faaborg-Midtfyn Kommune vurderer, at når disse regler bliver fulgt, og driftsherren i øvrigt udviser den nødvendige agtpågivenhed, er risikoen for uheld og driftsforstyrrelser, der medfører forurening, begrænset.

Faaborg-Midtfyn Kommune stiller derfor ikke særlige vilkår med henblik på at begrænse risikoen for forurening i forbindelse med uheld og driftsforstyrrelser.

# Bilag 1: Produktionsarealer



Figur B1.1. Oversigt over husdyrbrugets produktionsarealer.



Figur B1.2. Detaljeret opgørelse over produktionsarealet i Stald 1.

## Bilag 2: Miljøansøgning

# Miljøansøgning

Bjerne Langgyde 6, 5600 Faaborg  
Ansøgning om §16b miljøtilladelse



Version 3  
Indsendt til Faaborg-Midtfyn Kommune  
Den 14. juni 2023





## Indholdsfortegnelse

Datablad .....	2
Ikke-teknisk resume.....	3
1 Baggrundsoplysninger.....	5
2 Husdyrbruget og det ansøgte .....	6
2.1 Indretning og drift af anlægget.....	6
2.2 Stalde og produktioner .....	6
2.3 Husdyrgødning.....	7
2.4 Byggeri og generelle afstandskrav.....	9
3 Ammoniak .....	10
3.1 Ammoniakemission og påvirkning af naturområder .....	10
3.2 Fredede og beskyttede direktivarter .....	11
4 Lugtemission .....	13
5 Øvrige emissioner, gener og genebegrænsende foranstaltninger .....	14
5.1 Støj.....	14
5.2 Støv.....	14
5.3 Lys .....	14
5.4 Skadedyr .....	14
5.5 Transporter.....	14
6 Ressourceanvendelse, reststoffer og affald .....	16
6.1 Døde dyr .....	16
6.2 Affald .....	16
6.3 Olie.....	16
6.4 Energi- og vandforbrug.....	16
6.5 Spildevand .....	16
7 BAT .....	17
7.1 Ammoniakemission .....	17
7.2 Management og egenkontrol .....	17
8 Grænseoverskridende virkninger.....	18
Bilag .....	19
Bilag 1: Oversigtskort.....	19
Bilag 2: Produktionsarealer .....	20



## Datablad

<b>Ansøger</b>	Hanne Storm Brems Sinebjergvej 49, 5600 Faaborg  Mobil: 2043 7521 E-mail: <a href="mailto:shbrems@gmail.com">shbrems@gmail.com</a>
<b>Ejer</b>	Aage Larsen ApS Bjerne Langgyde 6, 5600 Faaborg  Mobil: 3066 3954 E-mail: <a href="mailto:aakala@outlook.dk">aakala@outlook.dk</a>
<b>Husdyrbrugets adresse</b>	Bjerne Langgyde 6, 5600 Faaborg
<b>CVR-nummer</b>	32794920
<b>CHR-nummer</b>	904819
<b>Kommune</b>	Faaborg-Midtfyn Kommune
<b>Ejendomsnummer</b>	4300006332
<b>Matrikel-nr.</b>	6a, Bjerne By, Home m.fl.
<b>Produktionsmæssig sammenhæng</b>	Har husdyrproduktion på Sinebjergvej 49, 5600 Faaborg. Ejendommene er dog ikke teknisk-, forenings- eller driftsmæssig forbundet.
<b>IT-skema</b>	237 622
<b>Konsulent</b>	Velas I/S Nikolaj Mazanti Aaslyng, Miljøkonsulent, mobil: <a href="mailto:nima@velas.dk">nima@velas.dk</a>
<b>Ansøgning indsendt</b>	Damsbovej 11, 5492 Vissenbjerg 26. januar 2023



## Ikke-teknisk resume

Hanne og Søren Brems søger om miljøtilladelse efter husdyrbruglovens § 16b, på ejendommen beliggende Bjerne Langgyde 6, 5600 Faaborg, til et dyrehold bestående af ammekøer og opdræt.

I forbindelse med denne ansøgning, søges der miljøgodkendelse til i alt 1.773 m<sup>3</sup> produktionsareal, jf. tabel 1.

I forbindelse med ansøgningen ønskes produktionsarealet i stald 1 udvidet med 854 m<sup>2</sup> dybstrøelse. Der vil ikke ske andre ændringer i ejendommens produktionsarealer.

Nudriften i ansøgningen er givet ved tilladelsen fra den 11. december 2017. 8-årsdriften fremgår som nudrift til tilladelsen fra den 11. december 2017.

Staldene, ensilageplads, gyllebeholder samt møddingspladsen overholder husdyrbruglovens afstandskrav.

### Lugtemission

Afstandskrav som følge af lugt er overholdt ved nærmeste naboer uden landbrugspligt, samlet bebyggelse, lokalplanlagte områder i landzonen, samt ved nærmeste byzone og nærmeste fremtidige byzone.

Husdyrbruglovens beskyttelsesniveauer for lugt, er derfor overholdt.

### Påvirkning af natur

Det ansøgte beregnes at have en ammoniakemission på 2.016 kg ammoniak-N/år.

Den totale ammoniakdepositionen til nærmeste kategori 1- og 2-natur er mindre end afskæringskriteriet i husdyrgodkendelsesbekendtgørelsen. Ligeledes er merdepositionen til nærmeste kategori 3-natur mindre end 1 kg, som er det maksimale merdepositionen må være ved kategori 3-natur.

Husdyrbruget overholder derfor husdyrgodkendelsesbekendtgørelsen afskæringskriterier for hvornår der er tale om en væsentlig påvirkning på de nærmeste naturområder.

Husdyrbruglovens beskyttelsesniveauer for påvirkning af natur med ammoniak er derfor overholdt.

Inden for en afstand af 1 km fra husdyrbruget, er der i en afstand af ca. 630 m sydvest for husdyrbruget registreret Grønbroget tudser, som er en registreret bilag IV-arter. Da der ikke etableres nye bygninger i forbindelse med denne ansøgning, da udvidelsen af produktionsarealet sker i en eksisterende bygning, og da området hvor tudserne er observeret er beliggende ca. 630 m sydvest for husdyrbruget, vurderes det at der ikke er en risiko for at den Grønbroget tudses leveområder vil blive beskadiget som følge af denne ansøgning om miljøtilladelsen.

### BAT

For det ansøgte er der et BAT-krav om at der maksimalt må være en ammoniakemission på 2.016 kg ammoniak-N/år. Dette er fastsat i lovgivningen ud fra aktuel viden om hvad der er muligt ved anvendelse af de bedste teknikker og teknologier på markedet under hensyntagen til at der er proportionalitet mellem pris og effekt i forhold til det ansøgte projekts omfang, karakter og miljøpåvirkninger.

Den faktiske emission fra husdyrbruget er beregnet til 2.016 kg ammoniak-N/år og overholder dermed BAT-kravet.



Samlet vurderes det ansøgte og driften af ejendommen fremadrettet at være forenelig med relevante miljømæssige hensyn til omgivelserne. Det ansøgte vurderes ikke at medføre væsentlige miljømæssige gener eller konsekvenser for omgivelserne, herunder vand- og jordmiljø samt beskyttede naturtyper i og udenfor Natura 2000-områder.



## 1 Baggrundsoplysninger

Ejendommens nuværende godkendelse er en § 11 miljøgodkendelse fra den 11. december 2017. I miljøgodkendelsen blev der godkendt en produktion på 28 årskøer, 85 kvier og 300 tyrekalve og ungtyre, svarende til 192,0 Dyreenheder, efter dagældende omregningsfaktorer. Alle dyrene var af tung race.

Med denne ansøgning om miljøtilladelse ønskes ejendommen at blive reguleret efter den gældende husdyrbrug fra 1. august 2017 baseret på produktionsarealer, samt godkendelse til udvidelse af dybstrøelsesarealet i stald 1, inden for den eksisterende bygningsmasse. Der søges derfor om godkendelse til et samlet produktionsareal på 1.773 m<sup>2</sup>, samt brugen af flexgruppen "Alle kvæg; Dybstrøelse" i stald 1 og 2.



## 2 Husdyrbruget og det ansøgte

### 2.1 Indretning og drift af anlægget

Husdyrbruget drives med et dyrehold bestående af ammekøer og ungdyr.

Husdyrbruget drives med et dyrehold bestående af malkekvæg, kvier og kalve. Husdyrbrugets stalde, opbevaringsanlæg og ensilagepladser ses af nedenstående figur.



Figur 1. Ansøgte stalde, gødningsofvaringsanlæg og foderopbevaringsanlæg på Bjerne Langgyde 6, 5600 Faaborg.

### 2.2 Stalde og produktioner

Produktionsarealet i 8-års drift, nudrift og ansøgt drift er som angivet i tabel 1.

Tabel 1. Produktionsarealer

Stald	Dyretype og staldsystem	Produktionsareal (m <sup>2</sup> )		
		8-års drift	Nudrift	Ansøgt drift
Stald 1	Flexgruppe: Alle kvæg; Dybstrøelse	0	0	1.357
	Malkekøer, kvier og stude. Dybstrøelse	773	773	0
Stald 2	Flexgruppe: Alle kvæg; Dybstrøelse	0	0	416
	Ammekøer, slagtekalve (over 6 mdr.). Dybstrøelse	0	357	0



Stald	Dyretype og staldsystem	Produktionsareal (m <sup>2</sup> )		
		8-års drift	Nudrift	Ansøgt drift
Stald 2	Kalve, (under 6 mdr.). Dybstrøelse	0	40	0
Kalvehytter	Ammekøer, slagtekalve (over 6 mdr.). Dybstrøelse	0	300	0
<b>I alt</b>		<b>773</b>	<b>1.470</b>	<b>1.773</b>

I vedlagte Bilag 1: Oversigtskort og ovenstående figur 1 ses anlægsoversigten.

### 2.3 Husdyrgødning

På Bjerne Langgyde 6 produceres der dybstrøelse og mindre mængde gylle fra spaltearealet ved foderbordet i stald 1. Da staldsystemet minder mest om det tidligere staldsystem "dybstrøelse med lang ædeplads", og dette ikke findes i ansøgningssystemet, er hele arealet i ansøgning skrevet ind som "dybstrøelse". Husdyrbrugets opbevaringskapacitet ses af nedenstående tabel 2. Alt dybstrøelse og gylle fra husdyrbruget afhentes til biogas, hvor fra der modtages afgasset gylle.

Tabel 2. Opbevaringskapacitet

Gyllebeholder	Kapacitet	Overfladeareal (m <sup>2</sup> )	NH <sub>3</sub> -effekt
Gyllebeholder	2.500 m <sup>3</sup>	548	Flydelag
Møddingsplads	988 tons	855	-
<b>I alt gylle</b>	<b>2.500 m<sup>3</sup></b>	<b>548</b>	
<b>I alt dybstrøelse</b>	<b>988 tons</b>	<b>855</b>	

Med et forventet dyrehold bestående af 200 ungdyr og 25 ammekøer, vil der være en gødningsproduktion som angivet i tabel 3. Gødningsproduktionen er beregnet ud fra Normtal 2022.

Tabel 3. Beregnet produktion af husdyrgødning, jf. Normtal 2022.

Dyretype	Antal	Staldtype	Tons dybstrøelse pr dyr	Tons gylle pr. dyr	Husdyrgødning, tons/år
Ammekøer	25	Dybstrøelse (hele arealet)	10,10		253
Ungdyr	200	Dybstrøelse med lang ædeplads med spalter (kanal, linespil)	4,20	2,65	530 (gylle) 840 (dybstrøelse)
<b>I alt gylle</b>					<b>530</b>
<b>I alt dybstrøelse</b>					<b>1.093</b>

På husdyrbruget er der ca. 1.400 m<sup>2</sup> befæstede arealer, hvor afløbet før til gyllebeholderen, og med en årlig nedbørsmængde på 0,7 m<sup>3</sup>/m<sup>2</sup>, skal der opbevares yderligere 980 m<sup>3</sup> regnvand.

På Bjerne Langgyde 6 er der derfor en samlet opbevaringskapacitet af flydende husdyrgødning på 19,9 måneder og af dybstrøelse på 10,9 måneder.



Husdyrgødningsbekendtgørelsens krav om at der skal være minimum 9 måneders opbevaringskapacitet er derfor overholdt.





## 2.4 Byggeri og generelle afstandskrav

I forbindelse med denne ansøgning om miljøtilladelsen, vil der ikke blive opført nye bygninger på husdyrbruget. Den udvidelse af produktionsarealet der vil være, vil ske i den eksisterende stald 1.

I stald 1 udvides dybstrøelsesarealet med 584 m<sup>2</sup>, ved at inddrage noget af arealet ved den tidligere malkestald, samt noget af arealet i den sydlige del af stalden, som benyttes disponibelt opbevaring.

Det nye dybstrøelsesområde, bliver koblet til det eksisterende afløbssystem.

Afstandskrav i husdyrbrugslovens §§ 6 og 8 skal vurderes i forhold til nye husdyranlæg og gødnings- og ensilageopbevaringsanlæg, samt udvidelser og ændringer, der medfører forøget forurening.

Placeringen af ny stald er gennemgået i tabel 4 i forhold til husdyrbrugslovens §§ 6 og 8.

Tabel 4. Afstandskrav jf. husdyrbrugslovens §§ 6 og 8, samt faktiske afstand fra husdyrbruget.

Område	Afstandskrav	Afstand
Nabobeboelse	50 m	Ca. 67 m fra møddingspladsen
Eksisterende eller ifølge Kommuneplanens ramme-del fremtidigt byzone- eller sommerhusområder	50 m	Ca. 1,5 km fra "Stald 1"
Område i landzone, der i lokalplan er udlagt til boligformål, blandet bolig og erhvervsformål eller til offentlige formål med henblik på beboelse, institutioner, rekreative formål og lign.	50 m	Ca. 1,1 km fra møddingspladsen
Ikke-almene vandforsyningsanlæg (markvanding, drikkevandsboringer for < 9 brugere, private boringer)	25 m	Ca. 1,1 km fra "Stald 2" til boring nr. 163.844
Almene vandforsyningsanlæg	50 m	Ca. 1,9 km fra "Stald 1" til boring nr. 163.160
Vandløb	15 m	Ca. 426 m fra møddingspladsen
Dræn	15 m	> 15 m
Søer	15 m	Ca. 489 m fra møddingspladsen
Offentlig vej og privat fællesvej	15 m	Ca. 19 m fra "Stald 1"
Levnedsmiddelvirksomhed	25 m	Der er ikke nogen levnedsmiddelvirksomheder inden for 25 fra husdyrbruget)
Beboelse på samme ejendom Afstandskravet gælder ikke ensilageopbevaringsanlæg	15 m	Ca. 22 m fra "Stald 2"
Naboskel	30m	Ca. 57 m fra "Stald 2" til matr. nr. 6e Bjerne By, Horne



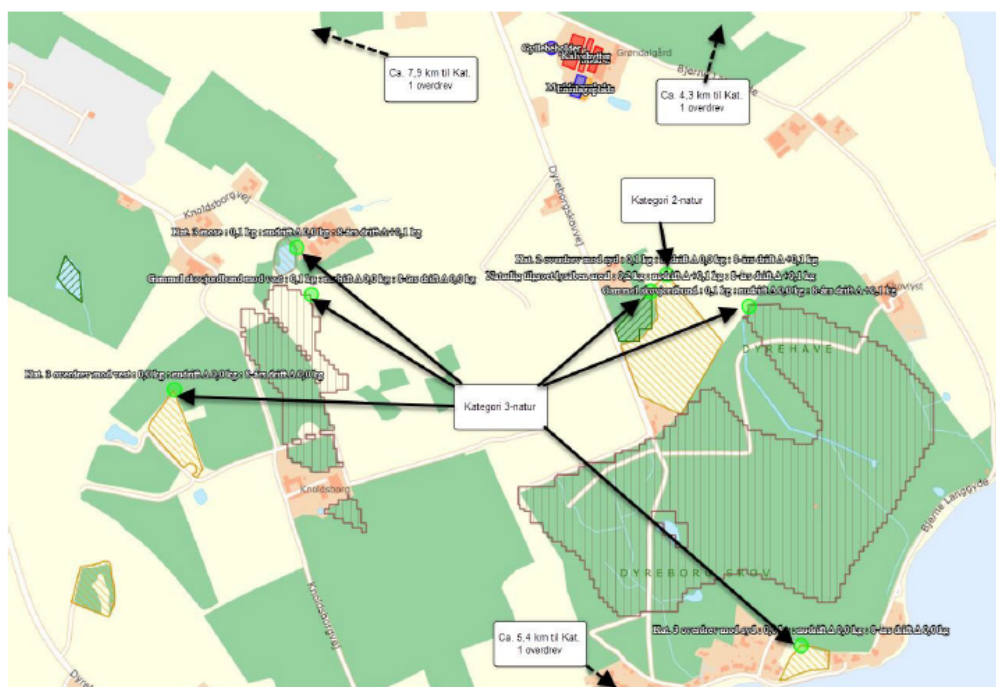
### 3 Ammoniak

I dette afsnit beskrives husdyrbrugets samlede ammoniakemission og ammoniakdeposition til nærliggende natur.

Husdyrbrugets samlede ammoniakemission er beregnet til 2.016,4 kg NH<sub>3</sub>-N/år, hvilket svarer til en meremission på 1.059,2 kg NK<sub>3</sub>-N/år i forhold til 8-års drift og 585,5 kg NH<sub>3</sub>-N/år i forhold til nudrift.

#### 3.1 Ammoniakemission og påvirkning af naturområder

De nærmeste naturområder ses af nedenstående figur 2.



Figur 2. Oversigt over de nærmeste naturpunkter til Bjerne Langgyde 6.

##### Kategori 1-natur

Nærmeste kat 1 natur ligger ca. 4,3 m nordvest for anlægget. Totaldepositionen fra anlæg på naturområdet er 0,0 kg N/ha/år. Der er ikke kumulation fra andre husdyrbrug.

##### Kategori 2-natur

Nærmeste kat. 2 natur ligger ca. 400 m sydvest for anlægget. Totaldepositionen fra anlæg på naturområdet er 0,1 kg N/ha/år.

##### Kategori 3-natur

Der er regnet til 3 kat. 3 overdrev, samt 3 potentielle ammoniakfølsomme skove. Afskæringskriterier for væsentlig påvirkning af kategori 3-natur er overholdt med stor margin i for merpåvirkning i forhold til såvel nudrift som 8-årsdrift.



Beregningsresultatet for alle naturpunkter ses af nedenstående figur 3.

Navn:	Kategori:	Opretter:	Kumulation:	Ruhed natur:	Merdeposition (kg N/ha/år):		Totaldeposition (kg N/ha/år):
					8-års drift	Nudrift:	
Gammel skovjordbund mod vest	Kategori 3	Ansøger	0	Bn	0,0	0,0	0,1
Gammel skovjordbund	Kategori 3	Ansøger	0	S	0,1	0,0	0,1
Naturlig tilgroet lysåben areal	Kategori 3	Ansøger	0	S	0,1	0,1	0,2
Kat. 3 overdrev mod syd	Kategori 3	Ansøger	0	Mk	0,0	0,0	0,0
Kat. 3 overdrev mod vest	Kategori 3	Ansøger	0	Bn	0,0	0,0	0,0
Kat. 3 mose	Kategori 3	Ansøger	0	Mk	0,1	0,0	0,1
Kat. 2 overdrev mod syd	Kategori 2	Ansøger	0	Bn	0,1	0,0	0,1
Kat. 1 overdrev mod vest	Kategori 1	Ansøger	0	Bn	0,0	0,0	0,0
Kat. 1 overdrev	Kategori 1	Ansøger	0	Bn	0,0	0,0	0,0
Habitat overdrev	Kategori 1	Ansøger	0	Bn	0,0	0,0	0,0

Figur 3. Uddrag af ammoniakdeposition for kategori 1-, 2- og 3-natur, uddrag fra husdyrgodkendelse.dk skema nr. 237 622.

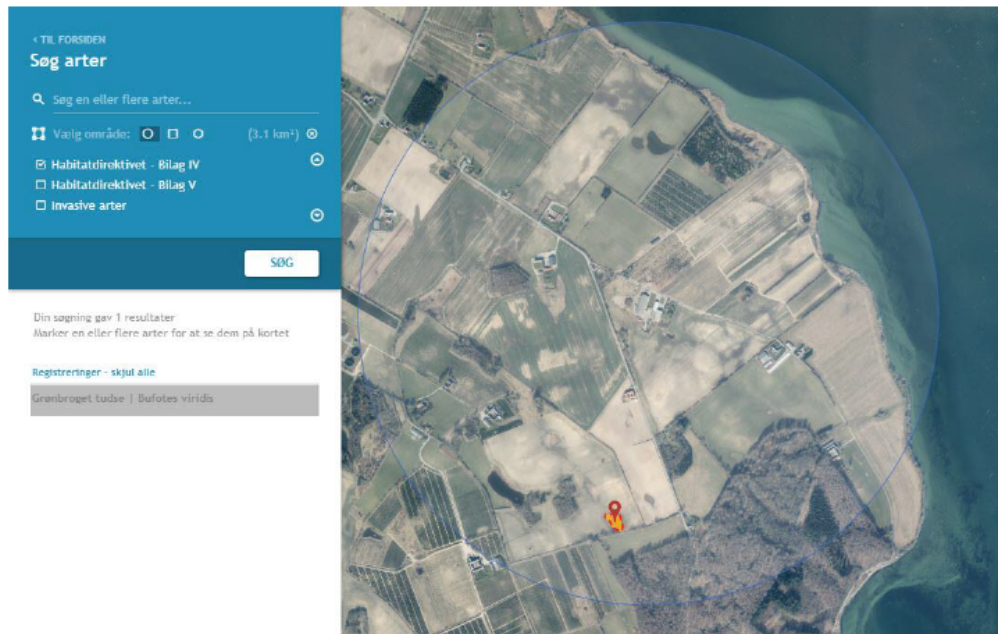
### § 3 natur

Der er også målt ammoniakdeposition til nærmeste § 3 natur, og ved alle områderne er der en merdeposition på maksimalt 0,8 kg N/ha/år, og dermed en merdeposition som er mindre end 1 kg N/ha/år. Det vurderes derfor at naturområderne ikke vil blive påvirket af det ansøgte. Beregningerne ses i skema nr. 237 622 i husdyrgodkendelse.dk.

### 3.2 Fredede og beskyttede direktivarter

Tilstedeværelsen af eventuelle fredede og direktivbeskyttede arter, herunder bilag IV-arter, er undersøgt via Danmarks Miljøportal, <http://naturdata.miljoportal.dk/>.

Inden for en radius af ca. 1 km fra ejendommen er der observeret Grønbroget tudse, som er optaget på habitatdirektivets bilag IV, jf. figur 4.



Figur 4. Registrering af habitatdirektivets bilag IV-arter.

Da der ikke etableres nye bygninger i forbindelse med denne ansøgning, da udvidelsen af produktionsarealet sker i en eksisterende bygning, og da området hvor tudserne er observeret er beliggende ca. 630 m sydvest for husdyrbruget, vurderes det at der ikke er en risiko for at den Grønbroget tudses leveområder vil blive beskadiget som følge af denne ansøgning om miljøtil-ladelse.



## 4 Lugtemission

Lugtemissionen fra husdyrbruget på Bjerne Langgyde 6 er beregnet i Miljøstyrelsens it-ansøgnings system, husdyrgodkendelse.dk, skema nr. 237 622.

De nærmeste naboer uden landbrugspligt er Bjerne Langgyde 4 og 13. Nærmeste samlet bebyggelse udløses af Dyreborgvej 65c og Kirsebærvænget 8. Nærmeste lokalplanlagte område i landzonen, som er udlagt til boligformål, blandet bolig- og erhvervsformål eller til offentlige formål med henblik på beboelse, institutioner, rekreative formål og lignende er boligområdet med lokalplan 2009-01 "Bevarende lokalplan – området ved Dyreborg Havn.". Nærmeste sommerhusområde er zonen ved Dyreborg (Bjerne By, Horne) og nærmeste byzone er byzonen ved Faaborg (Svanninge By, Svanninge). Den nærmeste fremtidige byzone er ved plannr. Faa.R.13.

I figur 5 ses det at geneafstanden samt lugtgenekriteriet for de enkelte områder er overholdt.

Bebyggelse	Kumulation	Model	Ukorrigeret geneafstand	Korrigeret geneafstand	Vægtet gennemsnits-afstand	Genekriterie overholdt
Bjerne Langgyde 13	0	FMK	74,1	74,1	115,9	Ja
Bjerne Langgyde 4	0	FMK	74,1	74,1	196,6	Ja
Dyreborgskovvej 1	0	FMK	74,1	74,1	143,8	Ja
Dyreborgvej 65c	0	NY	150,2	135,1	1354,7	Ja
Kirsebærvænget 8	0	NY	150,2	135,1	1485	Ja
Lokalplan 2009-01	0	NY	150,2	135,1	1189,7	Ja
Bjerne By, Horne	0	FMK	234,4	234,4	1576	Ja
Bjerne By, Horne	0	FMK	234,4	234,4	1601,8	Ja
Fremtidig byzone - plannr. Faa.R.13	0	FMK	234,4	234,4	1562,1	Ja
Svanninge By, Svanninge	0	FMK	234,4	234,4	1593,1	Ja

Konsekvenszone: 281 m

Figur 5. Lugtberegning fra husdyrgodkendelse.dk, skema nr. 237 622.



## 5 Øvrige emissioner, gener og genebegrænsende foranstaltninger

### 5.1 Støj

De væsentligste støjkloder vurderes at være driftstøj ved aflæsning af foder, foderblanding, samt trafikstøj i forbindelse med afhentning af dybstrøelse.

Det vurderes at det ansøgte ikke vil give anledning til væsentlige støjgener for de nærmeste naboer.

### 5.2 Støv

Eventuelle kilder til støv er i forbindelse med fodring og håndtering af halm. Samlet vurderes det ansøgte ikke at give anledning til støvgener.

### 5.3 Lys

Der er etableret udendørs belysning i forbindelse med driftsbygningerne af hensyn til mandstrafik til stalden.

Det vurderes ikke at være lysgener fra ejendommen for omkringboende, grundet ejendommens placering.

### 5.4 Skadedyr

Ved eventuel forekomst af skadedyr vil initiativer til bekæmpelse blive iværksat. Deres tilstedeværelse forebygges gennem løbende oprydning af organiske materialer generelt.

Eventuelle rotter bekæmpes via en privat ordning med Ewers Skadedyr.

Fluer bekæmpes efter retningslinjerne for fluebekæmpelse på og omkring gårde fra Agro – institut for agroøkologi, Aarhus Universitet.

### 5.5 Transporter

De væsentligste transportter på offentlig vej som er relateret til husdyrproduktionen (stalde og husdyrgødning) er vist i tabel 5.

Antallet af transportter forventes at stige minimalt i forbindelse med at gyllen afhentes til biogas 2 gange om ugen.

Tabel 5. Oversigt over estimerede antal transportter i både nudrift og ansøgt drift.

Transporttype	Antal læs pr. år		Periode (ca.)
	Nudrift	Ansøgt	Hypighed/periode
<b>Lastbil</b>			
Levering af foder	15	15	1 pr. måned
Døde dyr	12	12	1 pr. måned
Afhentning af dybstrøelse	88	88	Hver anden måned
Afhentning og levering af gylle fra biogas	0	104	2 gange om ugen
Levering/afhentning af slagtetyre	25	25	2 pr. måned
<b>Traktor</b>			
Udbringning af gylle	80	80	3-4 dage om foråret og 1-2 dage om efteråret



Transporttype	Antal læs pr. år		Periode (ca.)
	Nudrift	Ansøgt	Hyppighed/periode
Kvier ud	21	21	2 pr. måned
Kvier ind	21	21	2 pr. måned
Goldkøer ud	7	7	Hver anden måned
Goldkøer ind	7	7	Hver anden måned
Ensilage	40	40	September – oktober
I alt	ca. 316	ca. 420	

Levering af foderprodukter: Uændret i dagtimerne 1 gang om måneden.

DAKA: uændret i dagtimerne, ca. 1 gang om måneden.

Dybstrøelse og gyllen afhentes efter aftale med biogasanlæg.

Transporter foregår primært i dagtimerne, men kan til tider foregå i aften- og nattetimerne. I højsæson for udbringning af husdyrgødning kan der køres uden for normal arbejdstid.

Samlet forventes det øgede antal af transporter ikke at medføre væsentlige gener for de nærmeste naboer.



## 6 Ressourceanvendelse, reststoffer og affald

### 6.1 Døde dyr

Døde dyr afhentes af DAKA indenfor et døgn efter tilmelding i henhold til gældende regler. Døde dyr opbevares hygiejnisk på fast plads med overdækning jf. gældende bekendtgørelse om opbevaring af døde dyr.

### 6.2 Affald

Alt affald bortskaffes efter Assens Kommunes affaldsregulativ. Plast køres på genbrugspladsen, og der er ingen kemi-, olie- eller medicinrester på husdyrbruget.

### 6.3 Olie

Der er ikke nogen olietanke på husdyrbruget.

### 6.4 Energi- og vandforbrug

Der er meget begrænset energibehov knyttet til det ansøgte. Der er naturlig ventilation i alle stalde. Der er alene energiforbrug i form af diesel til håndtering af dyr, fodring, halm og husdyrgødning. Arbejdet søges tilrettelagt så forbruget er begrænset til det absolut nødvendige.

Der er begrænset udendørs belysning til færdsel til og fra staldene gennem hele døgnet. Det er kun tændt når det er påkrævet. I forhold til nærmeste omboende vurderes det ikke at give gener. I forhold til vandforbruget benyttes der vand til drikkevand, samt rengøring af stalde. Husdyrbrugets drikkevandsinstallationer rengøres og efterses jævnligt med henblik på at undgå spild. Derudover vil der gennem dagligt tilsyn blive observeret eventuelle hændelser der forårsager vandspild, da der er fokus på ikke at anvende mere end nødvendigt.

Eventuelle lækager identificeres og små reparationer udføres hurtigst muligt. Services tilkaldes, hvis der er behov for det.

### 6.5 Spildevand

Ensilagesaft og evt. afløb fra møddingspladsen føres til gyllebeholder og udbringes efter gældende regler.

Der udledes ingen spildevand fra bedriften.

Tagvand fra staldene ledes til et dræn sydvest for husdyrbruget og videre ud i havet.





## 7 BAT

### 7.1 Ammoniakemission

Efter Miljøstyrelsens vejledning er der foretaget beregninger af den bedste tilgængelige teknik - BAT (Best Available Techniques) for ammoniakemissionen i Miljøstyrelsens digitale ansøgningsystem [www.husdyrgodkendelse.dk](http://www.husdyrgodkendelse.dk).

Som det ses i figur 6 er husdyrbrugets samlede ammoniakemission på 2.016 kg NH<sub>3</sub>-N/år, mens BAT kravet er 2.016 kg NH<sub>3</sub>-N/år. Husdyrbruget overholder BAT-kravet med 0 kg NH<sub>3</sub>-N/år.

Samlet BAT beregning	Stalde	Lagre	Total
Samlet BAT krav (kg NH <sub>3</sub> -N /år)	1489	527	2016
Faktisk emission (kg NH <sub>3</sub> -N /år)	1489	527	2016
Forskell (kg NH <sub>3</sub> -N /år)	-	-	0
Vejledende BAT Overholdt?	-	-	Ja

Figur 6. BAT beregning fra husdyrgodkendelse.dk, skema nr. 237 622.

Husdyrbrugets BAT-krav er overholdt uden at der gøres brug af nogen ammoniakreducerende virkemidler, som findes på Miljøstyrelsens teknologiliste, som et ammoniakreducerende virkemiddel.

### 7.2 Management og egenkontrol

Det tilstræbes at have et tørt overfladeareal på husdyrbrugets dybstrøelsesarealer, hvilket reducerer fordampningen. Gennem godt management bestræber ansøger sig på at nedbringe den samlede ammoniakemission.

Følgende kan nævnes i relation til management og egenkontrol:

- Der udføres godt landmandskab
- Foder tilpasses løbende.
- Staldene gennemgås dagligt med henblik på at opdage lækager.
- Der foretages løbende service på foderanlæg, elkabler og pumper af aut. installatør.
- Alle elinstallationer efterses hvert 5. år.
- Anlæg og tekniske installationer renses, vedligeholdes og udskiftes i en sådan grad, at det sikrer korrekt brug og effekt.
- Alle aktiviteter planlægges grundigt.
- Affald fjernes løbende fra ejendommen.



## 8 Grænseoverskridende virkninger

Husdyrbruget ligger langt fra den danske grænse og en vurdering af indvirkning på miljøet i en anden stat finder ansøger ikke relevant.



## Bilag

### Bilag 1: Oversigtskort

