



**FAABORG-MIDTFYN
KOMMUNE**

By, Land og Kultur
Mellemgade 15, 5600 Faaborg

www.fmk.dk
fmk@fmk.dk
Tlf. 72 530 530

Dato:
09-08-2023

Sagsnummer:
06.02.16-P19-5-23

Kontakt:
Naturgeograf
Henriette Rantzau Almtorp
(henal)
Tlf:
+4572532038
Mail:
henal@fmk.dk

Krydsningstilladelse: Godkendelse efter vandløbsloven til at etablere en kreaturbro over privat vandløb på Lyø, matr.nr. 5d og 6a Lyø, Faaborg Jorder.

Naturstyrelsen Fyn har den 28. februar 2023 søgt om tilladelse til at etablere en kreaturbro over et privat vandløb på Lyø.

Krydsningen af det private vandløb forudsætter godkendelse efter vandløbslovens bestemmelser.

Broejer er Naturstyrelsen Fyn, Sollerupvej 24, 5600 Faaborg.

Afgørelse efter Vandløbsloven

Der meddeles godkendelse til at etablere en kreaturbro over et privat vandløb på Lyø på matr.nr. 5d og 6a Lyø, Faaborg Jorder.

Godkendelsen meddeles på følgende særvilkår:

- Broen opføres som ansøgt, dvs. med frit spænd over Silke Å, således der ikke anbringes understøtningspæle i vandløbsprofilen.
- Arbejdets udføres i perioden i løbet af efteråret 2023.

Generelle vilkår:

- Ansøger varetager alle forhold vedrørende de berørte lodsejere.
- Ansøger afholder alle udgifter i forbindelse med projektet.
- Ansøger udfører tilsyn med anlægsarbejdet.
- Såfremt anlægsarbejdet eller fremtidig vedligeholdelse af broen forårsager skade på vandløbet, påhviler det broejer at reetablere disse.
- Såfremt anlægsarbejdet giver anledning til en akut forurening eller skade på vandløbet eller omkringliggende naturområder, påhviler det broejer straks at orientere vandløbsmyndigheden, samt at iværksætte nødværgeforanstaltninger der begrænser skadens omfang.
- Vandløbsmyndigheden skal orienteres, når projektet er afsluttet.

Godkendelsen meddeles i medfør af vandløbslovens § 47, jf. § 9 stk. 2 i bekendtgørelse nr. 834 af 27. juni 2016 om vandløbsregulering og – restaurering m.v.

Beskrivelse af projektet – tekst fra ansøgning

Naturstyrelsen Fyn ejer et skov- og naturareal på Lyø, sydøst for Lyø By. Arealet ligger umiddelbart vest for Østersjø, og arealet gennemskæres af et beskyttet vandløb i bunden af en landskabeligt markant øst-vestgående tunneldal. Skovdelen består for størstedelen af skovrejsning fra 1991.

Det lysåbne areal udgøres af dalsiderne nord og syd for vandløbet. Arealerne har hidtil været heget i to folde med vandløbet som skillelinje. Arealerne har været plejet med afgræsning i en længere årrække.

Arealet omkring vandløbet er beskyttet strandeng, med partier med rørskov. Nord for vandløbet udgør arealet en sydvendt skråning med potentiale for



FAABORG-MIDTFYN KOMMUNE

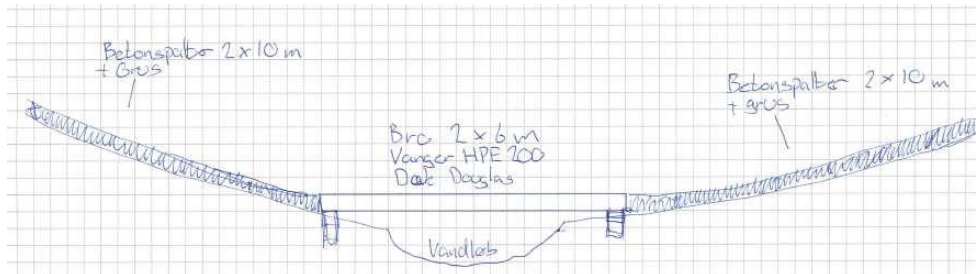
udvikling til beskyttet overdrev. Skråningen syd for vandløbet er beskyttet overdrev.

Naturstyrelsen udskifter i år alle hegn på arealerne, da de er udtjente, og ønsker i den forbindelse at binde arealerne sammen, så de fremover kan afgræsses i en samlet fold.

Det forudsætter, at der etableres en passage over vandløbet for kreaturerne.

Kreaturbroen etableres så den bliver ca. 2 m bred x 6 m lang. Broen udføres med stålbjælker med tykkelse på 200 mm som både ben og vanger (evt. udskiftes stål med træpæle til broens ben). Dækket bygges i douglas med en tykkelse på skiftevis 60 mm og 70 mm for skridsikring. Broen svæver over selve vandløbet, da benene går i jorden på hver side af vandløbet. Der laves opgang i hver ende af broen med stabilgrus samt betonspalter i bunden for at undgå optrædning af den bløde mosejord.

Skitse af bro:



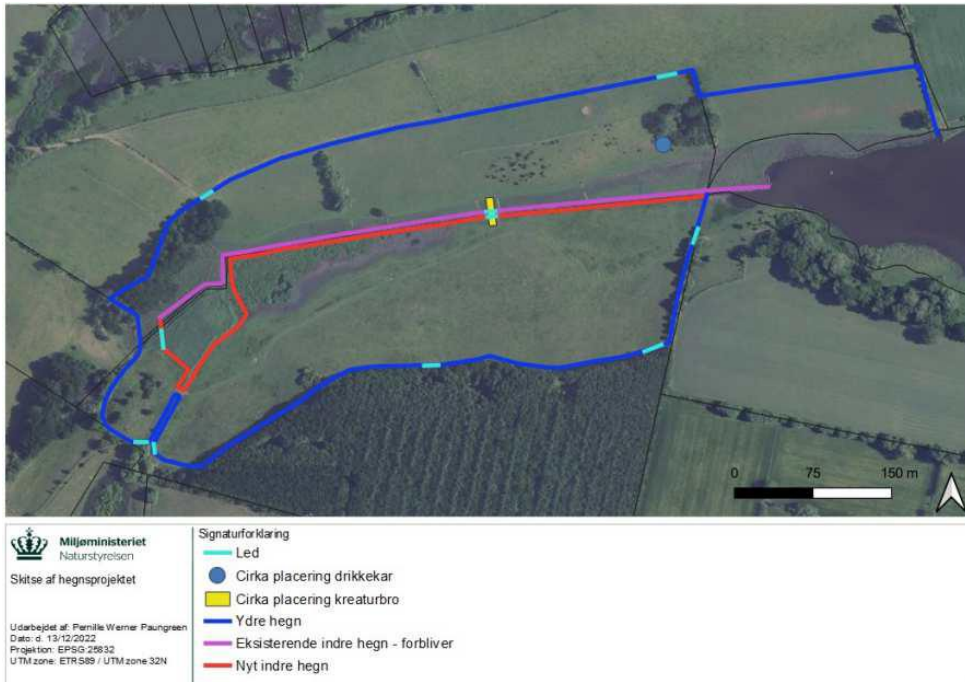
Billede af lignende brøløsning med stålvanger og douglasbeklædning med skiftevis 60 mm og 70 mm tykke douglasbrædder for skridsikring. Der anes også betonspalter ved broens afslutning:



Samlet projektskitse af ny hegning med broens placering:



FAABORG-MIDTFYN KOMMUNE



Natura 2000 og bilag IV-arter

Habitatbekendtgørelsen sætter krav om en foreløbig vurdering af planer og projekter jf. §§ 6 og 7. De planer og projekter, der skal gennemgå en foreløbig vurdering efter Habitatbekendtgørelsen, fremgår af § 6 og §§ 8-9. Den foreløbige vurdering udføres for at vurdere, om en plan eller projekt kan have en væsentlig påvirkning på et Natura 2000-område.

Arealerne er ikke beliggende i Natura 2000 område.

Nærmeste Natura 2000-område nr. 197, H173 "Flensborg Fjord, Bredgrund og farvandet omkring Als" ligger ca. 1,6 km sydvest for projektområdet.

Det er kommunens vurdering, at projektet hverken i sig selv eller i forbindelse med andre projekter vil påvirke det nærliggende Natura 2000 område eller områdets bilag IV arter.

Kommunens bemærkninger

Faaborg-Midtfyn Kommune vurderer, at krydsningen ikke påvirker vandløbet negativt, og at etableringen af kreaturbroen bidrager positivt til pleje af områdets naturarealer.

Kommunen skønner, at det ansøgte (både anlægsfase og resultat) ikke kan beskadige eller ødelægge yngle- eller rasteområder i det naturlige udbredelsesområde for de dyrearter, der er optaget på habitatdirektivets bilag IV eller ødelægge de plantearter, der er optaget på habitatdirektivets bilag IV jf. § 10.

Klagevejledning

Vandløbsloven

Afgørelsen kan i medfør af vandløbslovens § 80 påklages til Natur- og Fødevareklagenævnet.

Klagefristen er 4 uger efter offentliggørelsen. Klageberettiget er:

- Den, afgørelsen er rettet til,
- den berørte lodsejer,
- enhver, der må antages at have en individuel væsentlig interesse i sagens udfald



FAABORG-MIDTFYN KOMMUNE

- Danmarks Sportsfiskerforbund, Danmarks Naturfredningsforening,
- lokale foreninger og organisationer, som har væsentlig interesse i afgørelsen
- landsdækkende foreninger og organisationer, hvis hovedformål er beskyttelse af natur og miljø
- landsdækkende foreninger og organisationer, som efter deres formål varetager væsentlige rekreative interesser, når afgørelsen berører sådanne interesser.

En evt. klage skal indgives via Klageportalen, som du finder et link til på forsiden af Nævnenes Hus (naevneneshus.dk). Du kan også finde et link til Klageportalen på www.borger.dk og www.virk.dk. Klagen sendes gennem Klageportalen til Faaborg-Midtfyn Kommune.

Venlig hilsen

Henriette Rantzau Almtorp (henal)
Naturgeograf

Kopi sendt til følgende:

Myndigheder og foreninger

- Danmarks Sportsfiskerforbund, Fyn, fyn@sportsfiskerforbundet.dk
- Fiskeristyrelsen, inspektoratoest@fiskeristyrelsen.dk
- Danmarks Naturfredningsforening, Faaborg-Midtfyn - dnfaaborg-midtfyn-sager@dn.dk
- DOF-Fyn, faaborg-midtfyn@dof.dk
- Dansk Botanisk Forening, Fynskredsen, fynskredsen@botaniskforening.dk
- Øhavsmuseet – ohavsmuseet@ohavsmuseet.dk

Kortbilag med markering af ca. placering af kreaturbro (rød cirkel)

