



FAABORG-MIDTFYN
KOMMUNE

Faaborg-Midtfyn Kommune Miljøafdelingen Mellemgade 15 5600 Faaborg	Sendes til kommunen
---	---------------------

Ansøgning om tilladelse til afledning af tag- og overfladevand til faskine og nedsivning

Ejendommens matr. nr.:	Ejendommens adresse:
------------------------	----------------------

Ejers navn og adresse:	Ejers tlf. nr.:
------------------------	-----------------

Retningslinjer for installation af faskine

Der kan som regel meddeles tilladelse til afledning af tag- og overfladevand til faskine og nedsivning, når nedenstående betingelser er overholdt.

Faskinen dimensioneres, placeres og udføres således, at der ikke opstår overfladisk afstrømning, overfladegener eller gener i øvrigt.

Faskinen modtager kun tag- og overfladevand.

Faskinens afstand til vandindvindingsanlæg, hvortil der stilles krav om drikkevandskvalitet, er mindst 25 meter.

Faskinens afstand til vandløb, søer og havet er mindst 25 meter.

Faskinens afstand til beboelseshus med/uden kælder er mindst 5 meter.

Faskinens afstand til skel er mindst 2 meter.

Ansøgningens indhold

Alle rubrikker i ansøgningsskemaets side 1 og 2 skal udfyldes.

Ansøgningen skal indeholde en tegning af faskinens eller faskinernes placering samt rørføring af afvandringsområde. Der kan udskrives kort fra kommunens hjemmeside.

Fra ansøgningsskemaets side 3 er der vigtig info om lovgivning m.v. og generel vejledning i installation af faskine.

Dato:	Ejers underskrift:	Dato:	Evt. kloakmesters underskrift:
-------	--------------------	-------	--------------------------------

Evt. kloakmesters navn, adresse og tlf.:
--



Udfyldes af ansøgeren

1. Areal (m²) af den samlede flade, der skal afledes tag- og overfladevand fra:
2. Faskines eller faskinernes samlede volumen (m³ eller liter):
3. Faskinens eventuelle produktnavn Faskine 1: Faskine 2: Faskine 3: Faskine 4:
4. Faskinens eventuelle opbygning Faskine 1: Faskine 2: Faskine 3: Faskine 4:
5. Faskinens afstand (meter) til nærmeste beboelse Faskine 1: Faskine 2: Faskine 3: Faskine 4:
6. Faskinens afstand (meter) til andre bygninger (garager, udhuse... mm.) Faskine 1: Faskine 2: Faskine 3: Faskine 4:
6. Faskinens afstand (meter) til nærmeste skel Faskine 1: Faskine 2: Faskine 3: Faskine 4:
7. Afstand (meter) til nærmeste drikkevandsboring Faskine 1: Faskine 2: Faskine 3: Faskine 4:
8. Afstand (meter) til sø, vandløb eller hav Faskine 1: Faskine 2: Faskine 3: Faskine 4:



Vigtig info

FAABORG-MIDTFYN
KOMMUNE

En nedsivningstilladelse kan tilbagekaldes eller ændres, hvis det er nødvendigt for opretholdelse af en tilfredsstillende grundvandsbeskyttelse i det område, hvor nedsivningen sker. Enhver ændring af tilladelsen eller tilbagekaldelse af tilladelsen sker uden erstatning.

Da de givne oplysninger er afgørende for, at en tilladelse kan meddeles, lægges der stor vægt på, at skemaet er underskrevet af bygherren, idet denne alene er ansvarlig for, at spildevandssystemets udførelse følger skemaets oplysninger.

Regler for afledning af spildevand til jorden eller en recipient findes i miljøbeskyttelsesloven og spildevandsbekendtgørelsen.

Vejledning

(Nedsivning af regnvand i faskiner – faskiner. Teknologisk Institut)

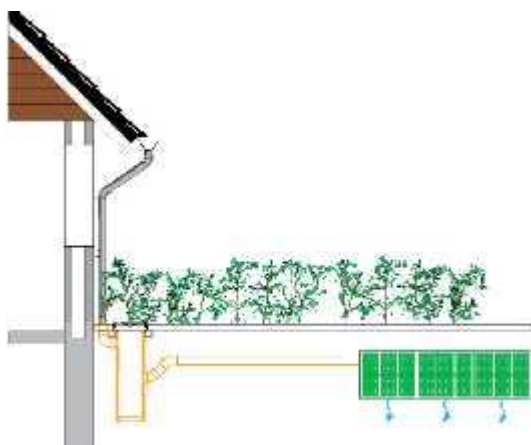
Hvorfor nedsive tagvand?

Det er miljømæssigt fordelagtigt at nedsive tagvand, hvor der er egnede jordbundsforhold. Herved øges grundvandsdannelsen, og belastningen på kloakker og ikke mindst vandløb reduceres.

Tagvand nedsives i en faskine

En faskine er i princippet et hulrum i jorden, hvor tagvandet siver ud gennem faskinens bund og sider. Faskinens volumen skal være stort nok til at opmagasinere vandmængden, hvis tilstrømningen midlertidigt er større end udsivningen.

Før faskinen skal der anbringes en tagnedløbsbrønd med sandfang. På figur 1 ses en faskine opbygget med plastkassetter.



Figur 1 Opbygning af en plastkassette *faskine* ved et parcelhus

Grundejeren skal have tilladelse fra kommunen for at kunne nedsive tagvand. Kommunen giver normalt tilladelsen, når følgende forhold er opfyldt:

- Afledning skal ske til en faskine, hvortil der ikke ledes andre former for spildevand.
- Dimensionering, placering og udførelse af faskinen skal sikre, at der ikke opstår overfladisk afstrømning eller gener i øvrigt.
- Afstande til vandindvindingsanlæg og recipienter skal være mindst 25 meter, se tabel 1.



- Afstande til beboelse og skel bør være som angivet i tabel 1.

Der gøres opmærksom på, at afstandskrav til beboelse og skel er vejledende og må bero på en konkret vurdering i det enkelte tilfælde. Denne konkrete vurdering kan fx foretages af en autoriseret kloakmester, men kommunen skal altid godkende de aktuelle afstande.

	Lovgivningsmæssigt krav	Vejledende krav iht. SBI 185 eller DS 440	Vejledende afstandskrav ved minimal risiko*
Drikkevandsboring	25 m		
Vandløb, søer, hav	25 m		
Beboelseshus med/uden kælder		5 m	2 m*
Hus uden beboelse med kælder		5 m	2 m*
Hus uden beboelse uden kælder		2 m	1 m*
Skel		2 m	0,5 – 1 m**

Tabel 1 Afstandskrav for faskiner til drikkevandsboringer, recipienter, beboelse og skel. Noter: * Hvis terrænet falder bort fra huset, hvis huset er nyt eller hvis der på et eksisterende hus er etableret et lag, der spærrer for opstigende grundfugt. ** Hvis jordbundsforholdene gør, at der ikke er fare for opblødning, eller hvis nabogrunden forbliver ubebygget

Grundvand

Når der gives tilladelse til nedsivning af regnvand i faskiner, er det ikke en forudsætning, at grundvandsspejlet ligger under bunden af faskinen.

Det anbefales dog, at faskiner så vidt muligt etableres over grundvandsspejlet, da der ikke kan ske udsivning fra sideflader under grundvandsspejlet.

Jordbund

Jordbunden skal være egnet til nedsivning. Sand og grus er meget velegnet. Morænejord med ler kræver større faskiner. I meget tæt lerjord kan vandet ikke sive ud af faskinen.

Infiltrationstest

For at bestemme om jordbunden er egnet til nedsivning, anbefales det, at der udføres en infiltrationstest, der er simpel og hurtig at udføre. Infiltrationstesten beskrives kort i det følgende.

For detaljer samt beregningseksempel henvises til [Rørcenter-anvisning 009](#) fra Teknologisk Institut.

Hvem skal udføre arbejdet?

Grundejeren må selv udføre arbejdet med faskiner og tilhørende ledninger. Dog må grundejeren ikke selv foretage til- og frakoblingen til det eksisterende kloaksystem. Det er grundejeren, der har det fulde ansvar for at få tilladelse til nedsivning af tagvand fra kommunen, samt at anlægget udføres efter gældende regler. Grundejeren har også ansvaret for vedligeholdelse af faskinen.

Se mere på Teknologisk Instituts hjemmeside www.teknologisk.dk.

Nedsivning af regnvand i regnbede – Teknologisk Institut

Se rørcenteranvisning 016 fra maj 2012 på Teknologisk Instituts hjemmeside www.teknologisk.dk