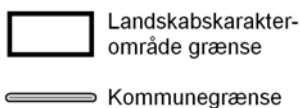


LANDSKABSKARAKTEROMRÅDE NR. 06 NAKKEBØLLE FJORDOMRÅDE

Nakkebølle Fjordområde er et tidligere kunstigt tørlagt fjordområde, som nu er naturgenoprettet. Området ligger ved den sydøstlige grænse af Faaborg-Midtfyn Kommune mellem Åstrup og Ulbølle og strækker sig fra Vester Åby til kysten mod det Sydfynske Øhav. Området afgrænses mod nord og vest af Faaborg Moræneflade og mod øst af Vester Skerninge Moræneflade

For detaljer vedrørende beskrivelse og vurdering af området henvises til Amtets Landskabskarakterbeskrivelse og -vurdering af området.



Landskabskarakteren

Landskabskarakteren er betinget af de flade, åbne lavbundsarealer med åben vandflade, samt dalsiderne, som udgøres af opdyrkede moræneflader på blødt bølgede og svagt faldende terræn med kun få mindre og mellemstore gårde. Landskabets middelskala er betinget af små skove, bevoksninger og levende hegn spredt i området.

Bebyggelsen er sparsom og består af små til middelstore gårde samt Nakkebølle Gods og Nakkebølle Sanatorium.

I den østlige ”arm” af området, som strækker sig op på østsiden af Vester Skerninge, er landskabet præget af et smalt dalstrøg med skov som skærer dig ned i de omgivende moræneflader.

I området knytter visuelle oplevelsesmuligheder sig til vådområder, den inddæmmede del af Nakkebølle Fjord, kysten med udsigt over Limmerodde og Det Sydfynske Øhav, samt kulturmiljøerne Nakkebølle Gods, Nakkebølle Sanatorium og Åstrup Mølle.

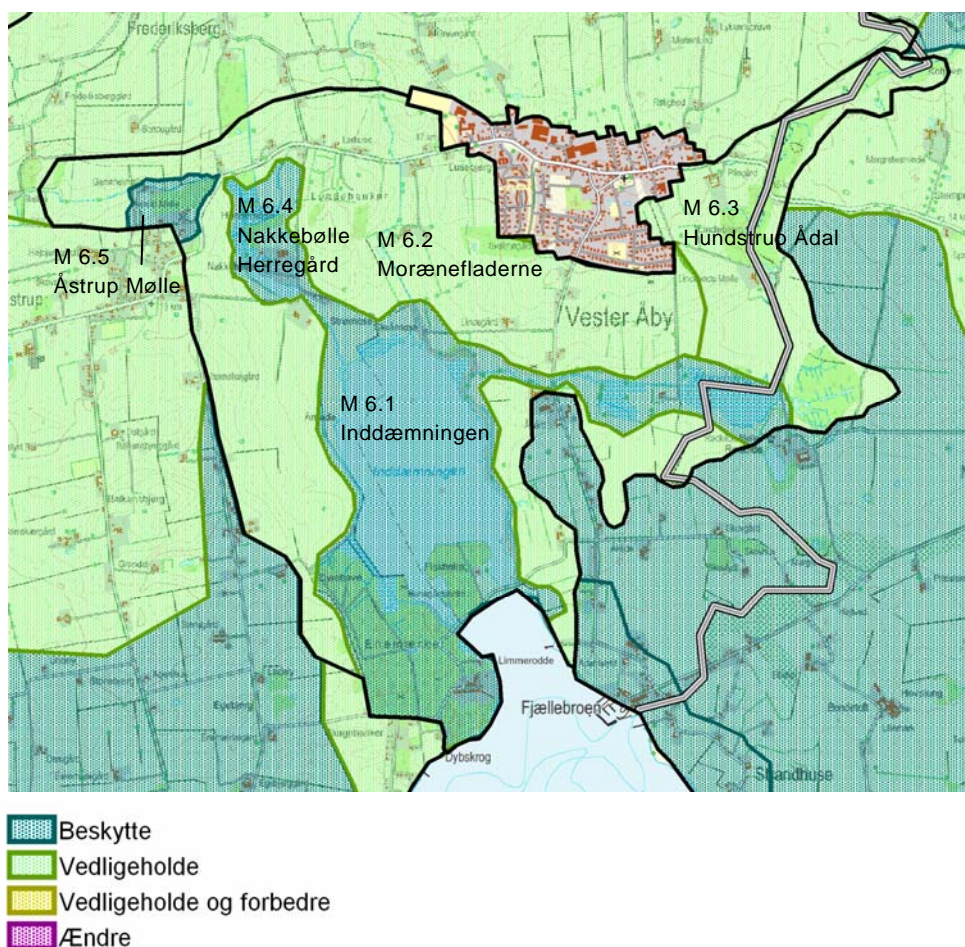
Planlagte ændringer

Der er ingen planlagte ændringer for området.

Strategiske mål og forslag til handlinger og initiativer

Landskabskarakterområdet rummer de strategiske mål beskyt og vedligehold. Som vist på kortet nedenfor bør landskabet

- *Beskyttes* omkring Inddæmningen, kysten og Nakkebølle Sanatorium (M 6.1).
- *Vedligeholdes* på de bølgede moræneflader (M 6.2)
- *Vedligeholdes og beskyttes* omkring Hundstrup Ådal (M 6.3)
- *Beskyttes* omkring Nakkebølle Herregård (M 6.4)
- *Beskyttes* omkring Åstrup Mølle (M 6.5)



M 6.1 - Beskyttes

Inddæmningen, kysten og Nakkebølle Sanatorium

Landskabskarakteren i dette delområde er især betinget af det åbne vandspejl i den naturgenoprettede fjord og de udsigter, som knytter sig til denne. De nordligste og østligste dele af området er præget af ekstensiv arealanvendelse – herunder græsning. Fjordmundingen afgrænses fysisk af en dæmning og visuelt af skovbevoksningen på Fiskholm. I de kystnære områder er skovene markante og afgrænser karakterområdet visuelt fra det Det Sydfynske Øhav, hvor der på langs af den bugtede kystlinie ved Limmerodde og nakkebølle Fjord findes fine kig. Området er uden visuel forstyrrelse fra tekniske anlæg.

Ved kysten ligger Nakkebølle Sanatorium med tilhørende haveareal og opleves i sammenhæng med sine karakteristiske omgivelser præget af skov og kyst. Oplevelsen af bygningerne forstyrres af stilfremmede tilbygninger.

Strategisk mål - vedligehold

Landskabskarakteren i delområdet er karakteristisk, i god tilstand og med visuelle oplevelsesmuligheder i hele området og bør derfor beskyttes.

Forslag til handlinger og initiativer - Input til kommuneplan og administration

Administration i og omkring området bør sikre følgende:

Byggeri og tekniske anlæg

- At der ikke opføres tekniske anlæg i området.
- At naboarealer i videst muligt omfang friholdes for bygninger eller tekniske anlæg. Alternativt bør disse placeres og udformes med væsentlige hensyn til landskabskarakteren og de visuelle oplevelsesmuligheder.

Nakkebølle Sanatorium udgør et sammenhængende kystkulturmiljø, der er sårbart over for stilforstyrrende elementer. Der er allerede i dag stiltremmede bygninger, men denne tendens bør undgås i fremtiden for ikke at forringe kulturmiljøet yderligere.

- Nye tilbygninger bør placeres og udformes med hensyn til kulturmiljøets karakter.

Naturbeskyttelse

- Der kan eventuelt opnås synergi imellem natur og landskab ved også at udpege området som særligt interesseområde for natur.

Forslag til handlinger og initiativer – projekter og andre tiltag

Gennem dialog med lodsejerne bør sikres en opmærksomhed på vigtigheden af tilstrækkelig og gerne yderligere pleje af naturarealerne for at opretholde eller fremme en god naturtilstand med både natur- og miljømæssig samt visuel betydning. Endvidere er det vigtigt at holde fokus på at undgå opvækst af for kraftige og dominerende kratområder, som vil reducere udsigterne over vandfladen.

Det kan overvejes om tilgængeligheden til området kan styrkes til gavn for befolkningen i nærområdet.

Den visuelle sammenhæng og dermed landskabsoplevelsen mellem Inddæmningen og kysten styrkes ved at reducere udstrækningen af

bevoksningen mellem Limmerodde og Inddæmningen – især den del af bevoksningen som består af nål.

M 6.2 Vedligeholdes

Morænefladen

Landskabskarakteren i dette delområde er betinget af let bølgede og skrånende moræneflader med dyrkede marker, der orienterer sig mod de centralt placerede og åbne lavbundsarealer. Landskabet har en middel skala betinget af små skove, bevoksninger og krat samt solitærtræer på markflader og få transparente levende hegn. Bebyggelsen består af enkelte mindre gårde, der ligger let tilbagetrukket fra vejene. Området er overvejende upåvirket af tekniske anlæg. Landskabskarakterens tidsdybde er landboreformernes udskiftning i 1700-tallet.

Strategisk mål – vedligeholde og forbedre

Landskabskarakteren i delområdet er karakteristisk og i god tilstand. Den bør derfor vedligeholdes.

Forslag til handlinger og initiativer - Input til kommuneplan og administration

Landskabskarakteren er sårbar over for bygninger, tekniske anlæg og skovrejsning, der forstyrrer den visuelle sammenhæng mellem de jævnt skrånende morænefald og lavbundsormåderne. Planlægningen bør derfor sikre følgende:

Skovrejsning

- At der ikke rejses skov eller anden beplantning. Alternativt bør dette ske på de mest tilbagetrukkede arealer, så den visuelle sammenhæng og landskabets karakter bevares.

Tekniske anlæg

- At området friholdes for tekniske anlæg, der forringer landskabets karakter. Placering og udformning bør kun ske med væsentlige hensyn til landskabskarakteren og den visuelle sammenhæng til lavbundsarealerne.

Byggeri

- At landbrugsbyggeri placeres i tilknytning til eksisterende byggeri og udformes med hensyn til den visuelle påvirkning af landskabet.

Landbrug

- At landbrugsdriften i området opretholdes for fortsat at sikre de åbne flader ned mod Inddæmningen.

Forslag til handlinger og initiativer – projekter og andre tiltag

Netop den åbne flade er vigtig for landskabskarakteren og de visuelle sammenhænge fra flade og til Inddæmningens åbne vandflade. Der kan etableres dialog med lodsejerne med det formål at øge bevidstheden om vigtigheden af at friholdes området for uhensigtsmæssig bevoksning.

M 6.3 Vedligeholdes og beskyttes

Hundstrup Ådal og omkringliggende landbrugsflade

Landskabskarakteren i dette delområde er betinget af den på denne strækning mere snævre ådal præget af stejle og bevoksede skrænter, som skærer sig ned i morænefladen. Den tætte bevoksning giver oplevelsen af et lukket landskab. Eneste bebyggelse i området består af Lindevads Mølle.

Strategisk mål – vedligeholde og forbedre

Landskabskarakteren i delområdet er kontrasterende i forhold til hovedkarakteren, i god tilstand og bør derfor vedligeholdes. Lokalt omkring Hundstrup Å findes visuelle oplevelsesmuligheder som bør beskyttes. Moræneflade og dalstrøg bør, ud fra en landskabelig tilgang, betragtes i sammenhæng og behandles derfor i det følgende som et sammenhængende område, der skal vedligeholdes og beskyttes.

Forslag til handlinger og initiativer - Input til kommuneplan og administration

Planlægning og administration bør følge eksisterende lovgivning – herudover skal ikke gives nogen anbefalinger til planlægningen.

M 6.4 Beskyttes

Nakkebølle Herregård

Nakkebølle Gods ligger som et velholdt og sammenhængende herregårdsmiljø, der bl.a. omfatter en trefløjet hovedbygning omgivet af voldgrav og tilhørende avlsbygninger. Godsets ligger med engorientering ved Hønsemose. Området rummer visuelle

oplevelsesmuligheder betinget af herregårdskarakteren og fraværet af visuelt forstyrrende tekniske anlæg.

Strategisk mål – vedligeholde og forbedre

Landskabskarakteren i delområdet er karakteristisk, i god tilstand og med visuelle oplevelsesmuligheder og bør derfor beskyttes.

Forslag til handlinger og initiativer - Input til kommuneplan og administration

Tekniske anlæg

Området omkring Herregården er uforstyrret af tekniske anlæg og derfor sårbart.

- Der bør ikke rejses tekniske anlæg i området, da det kan forringe den visuelle oplevelse af herregårdslandskabet og kulturmiljøets intakthed.
- Rejsning af tekniske anlæg i de tilstødende områder bør i videst mulige omfang undgås. Alternativt bør placering og udformning ske med væsentlige hensyn til de visuelle sammenhænge i landskabet.

Byggeri

Nakkebølle Gods består af en bygningsmasse, der harmonerer med stedets visuelle afgrænsning og udtryk.

- Eventuelle nye landbrugsbygninger bør placeres og udformes med væsentlige hensyn til områdets karakter, så stedets harmoniske udtryk ikke forringes.

Forslag til handlinger og initiativer – projekter og andre tiltag

Lavbundsarealerne omkring Nakkebølle Gods er identitetsgivende for stedet og er derfor med til at betinge kulturmiljøets intakthed. Gennem dialog med ejer og forvalter af arealerne bør der sikres opmærksomhed på at opnå tilstrækkelig pleje af arealerne, så de ikke gror til og ændrer karakter.

M 6.5 Beskyttes

Åstrup Mølle

Åstrup Mølle ligger som et højtliggende og markant orienteringspunkt og kulturhistorisk element i landskabet. Møllen og tilknyttede bygninger har bevaret en fritliggende placering i landskabet nord for landsbyen Åstrup.

Strategisk mål – vedligeholde og forbedre

Landskabskarakteren i delområdet er karakteristisk, i god tilstand og med visuelle oplevelsesmuligheder og bør derfor beskyttes.

Forslag til handlinger og initiativer - Input til kommuneplan og administration

Bygninger/byudvikling/tekniske anlæg/skovrejsning

Møllens markante placering i landskabet og egenskab som orienteringspunkt er sårbar over for enhver udvikling, der begrænser indblikket til møllen eller forstyrrer dens markering i landskabsbilledet. Derfor bør planlægning og administration sikre:

- At byudvikling i den nordlige og nordøstlige del af Åstrup sikrer møllens markante synlighed fra syd, øst og vest, herunder med krav til bygningers placering, højde og udformning, samt krav til beplantning.
- At bygningsmassen ikke øges øst og vest for møllen, herunder både i areal og højde.
- At møllens omgivelser friholdes for bygninger, der hindrer indblik til kirken eller forringer dens funktion som orienteringspunkt.
- Bygninger i skalamæssig uoverensstemmelse med møllen bør undgås i dens umiddelbare nærhed.
- At møllens omgivelser friholdes for tekniske anlæg for at bevare møllens markering i landskabet som uforstyrret orienteringspunkt og kulturhistoriske værdi.
- At møllens omgivelser friholdes for yderligere skovrejsning eller anden høj beplantning for at bevare det frie indblik til møllen.

Forslag til handlinger og initiativer – projekter og andre tiltag

Dialog med beboere i Åstrup og ejer/forvalter af Åstrup Mølle kan øge opmærksomheden på møllens funktion som kulturhistorisk orienteringspunkt i landskabet samt denne funktions sårbarhed over for u hensigtsmæssig bebyggelse og beplantning.