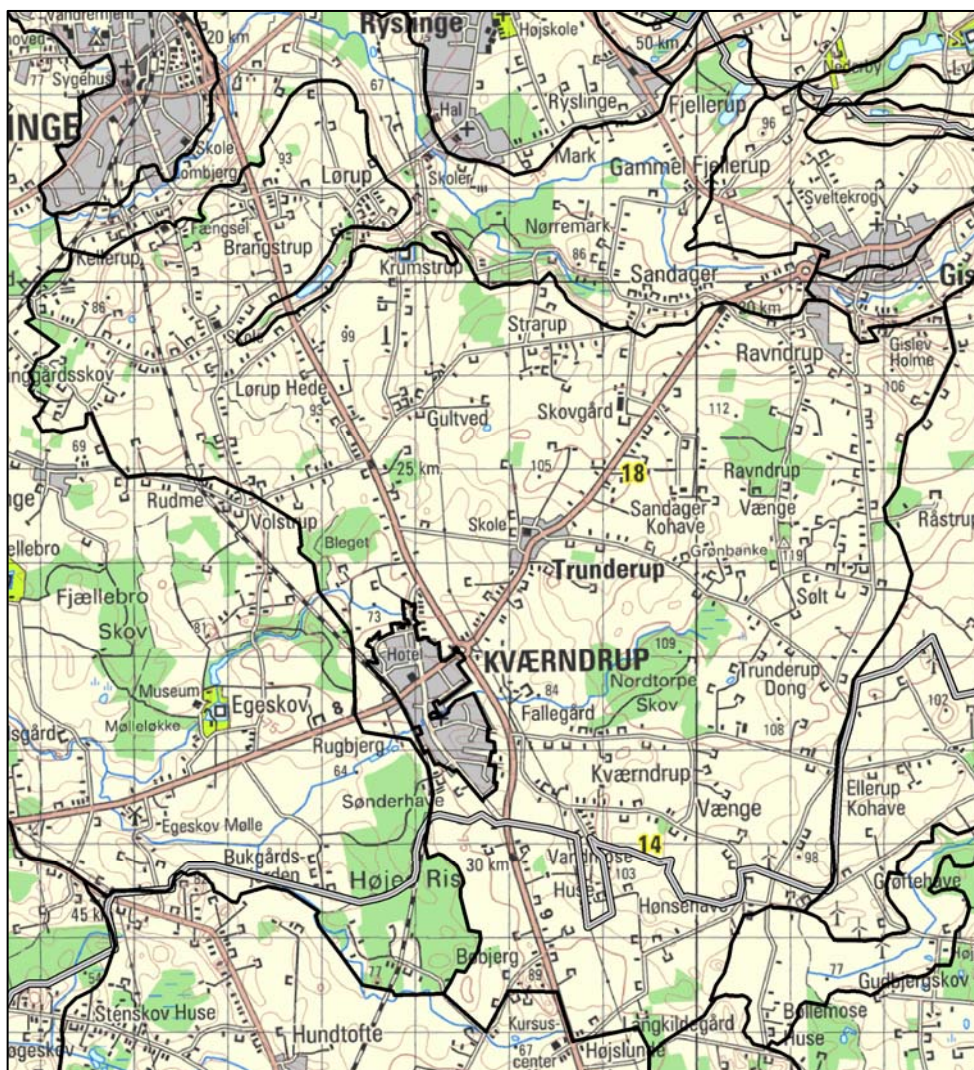




## LANDSKABSKARAKTEROMRÅDE NR. 119 KVÆRNDRUP MORÆNEFLADE

Kværndrup Moræneflade er en del af landbrugslandet, som dominerer den centrale del af kommunen. Karakterområdet ligger nær kommunens østlige grænser og strækker sig fra Ringe og Gislev i nord og ned forbi Kværndrup i syd og et kort stykke ind i Svendborg Kommune imod syd.

For detaljer vedrørende beskrivelse og vurdering af området henvises til Amtets Landskabskarakterbeskrivelse og -vurdering af området.



-  Landskabskarakterområde grænse
-  Kommunegrænse

## **Landskabskarakteren**

Landskabskarakteren er især betinget af et fladt til let bølget terræn med primært intensivt landbrug drevet af mindre til middelstore gårde. Deltids- og fritidsbrug forekommer spredt i området. Mindre løvskovsområder og tætte levende hegn afgrænser mindre landskabsrum og skaber lukkede rumlige afgrænsninger. Omkring landsbyen Trunderup er skalaen dog middel og den rumlige afgrænsning mere åben. Bebyggelsen udgøres af få mindre landsbyer, husmandssteder og mindre gårde der ligger tæt langs vejene. Den oprindelige struktur af landsbyerne i området er alle udvisket.

## **Planlagte ændringer**

Den nye Odense-Svendborg motorvej gennemskærer områdets vestlige del. Nord og syd for Kværndrup strækker tilkørselsveje sig mod øst.

Områdets sydlige del er udpeget som skovrejsningsområde. Størstedelen af dette ligger dog i Svendborg Kommune.

Et lille område NØ for Kellerup Mark, enkelte områder omkring Kværndrup samt øst for Ravndrup er udpeget som fremtidig byzone.

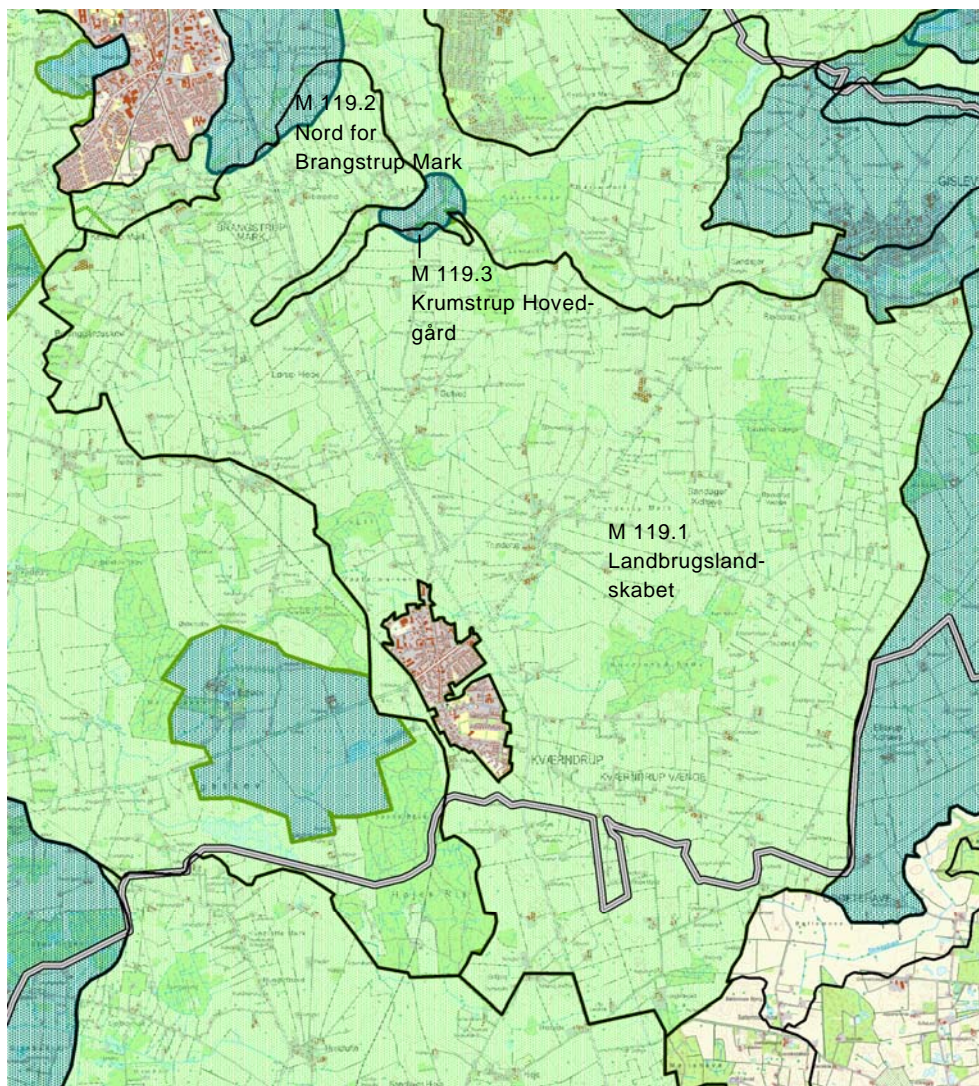
Nordøst og sydøst for Kværndrup findes fremtidigt byvækstområde.

## **Strategiske mål - detaljeret**

Landskabskarakterområdet rummer de strategiske mål vedligeholde og beskyt. Som vist på kortet nedenfor bør landskabet:

- *Vedligeholdes* i hele området fra Kværndrup i syd til Gislev Smeltevandsdal i nord (M.119.1)
- *Beskyttes* nord for Brangstrup i overgangen til Gislev Smeltevandsdal (M.119.2)
- *Beskyttes*, Krumstrup hovedbygning (M.119.3)





- Beskytte
- Vedligeholde
- Vedligeholde og forbedre
- Ændre

***M 119.1 – Vedligeholdes***

***Fra Kværndrup i syd til Gislev Smeltevandsdal i nord***

Denne del af karakterområdet rummer hovedkarakteren som beskrevet på forrige side.

### ***Vurderinger og strategisk mål***

Landskabskarakteren er vurderet som karakteristisk og i middel tilstand. Området har derfor det strategiske mål vedligehold.

### ***Forslag til handlinger og initiativer - Input til kommuneplan og administration***

#### ***Byudvikling:***

- Byudvikling i tilknytning til de større byer må betragtes som uproblematisk idet byerne i området har mistet deres oprindelige struktur. Ingen markante kulturhistoriske spor vil derfor gå tabt i forbindelse med byudvikling. Dog kan en tydelig stjerneudskiftning erkendes i landskabet omkring Trunderup. Dette er imidlertid gennemskåret af en af de nye tilkørselsveje til motorvejen og må betragtes som kraftigt forstyrret.
- I områdets nordlige del ved overgangen til Gislev Smeltevandsdal er skitseret forslag om ny by. I overensstemmelse med de vurderinger og anbefalinger som gives i "Byudvikling omkring Ringe", bør ny by i dette område holde afstand til Gislev Smeltevandsdal således at denne vil komme til at udgøre et sammenhængende grønt strøg.
- Nordøst for Kværndrup er skitseret forslag om etablering af et nyt erhvervsområde. Dette bør i overensstemmelse med anbefalingerne i "Motorvejslandskabet" holdes vest for motorvejen således at landskabet op mod Trunderup og Nordtorpe skov friholdes.

#### ***Landbrug:***

- Landskabskarakteren er især præget af landbrug og er ikke vurderet som særligt sårbart overfor nye anlæg i forbindelse med udvidelse af landbrugsejendommene. Dette skyldes den megen bevoksning i området og den lukkede rumlige afgrænsning, som bevoksningen skaber. Området må således betragtes som robust overfor landbrugsdrift og vil, ud fra et landskabeligt synspunkt, være egnet som jordbrugsområde.
- Ved etablering af nyt byggeri og nye anlæg bør stilles krav om skærmende beplantning for at nedtone det i forvejen forstyrrede præg, som landbrugsbyggeri og tilknyttede tekniske anlæg allerede skaber.

#### ***Tekniske anlæg:***

- Etablering af nye tekniske anlæg bør ske under hensyntagen til landskabskarakteren.

- Områdets vestlige del præges af motorvejen og højspændingsledningen. Set fra motorvejen i sydgående retning giver højspændingsledningen landskabet er forstyrret præg. Denne forstyrrede oplevelse omkring Kværndrup kan nedtones ved at kabellægge højspændingsledningen. Argumentet for dette skulle være at skabe en mere attraktiv profil omkring Kværndrup.

*Skovrejsning:*

- Skovrejsning i området vil være i god overensstemmelse med landskabskarakteren.

***Forslag til handlinger og initiativer – projekter og andre tiltag***

***Landbruget***

En del af de tekniske anlæg, som knytter sig til landbruget bygninger, fremstår tydeligt og lokalt forstyrrende i landskabet. I overensstemmelse med landskabets bevoksede karakter vil deres forstyrrende påvirkning af landskabet kunne reduceres ved etablering af randbeplantning. Dette vil kræve dialog med landbruget.

***Friluftsliv***

De rekreative kvaliteter i området kan styrkes ved at lette adgangen til de eksisterende skovområder. På nuværende tidspunkt fremstår de svært tilgængelige.

***M 119.2 – Beskyttes***

***Nord for Brangstrup Mark i overgangen til Gislev***

***Smeltevandsdal***

Dette lille område hænger visuelt sammen med nabokarakterområdet Gislev Smeltevandsdal. Set fra Gislev Smeltevandsdal betinger terrænkanten fra dalbunden og op til Kværndrup Moræneflade, hvor små skovområder på en åben dyrket flade præger landskabet, særlige visuelle oplevelsesmuligheder. Disse visuelle oplevelsesmuligheder er sårbare overfor etablering af nye anlæg.

***Forslag til handlinger og initiativer - Input til kommuneplan og administration***

***Byudvikling:***

Omkring Ringe er skitseret byvækst som strækker sig ind på Kværndrup Moræneflade. I ”Byudvikling omkring Ringe” er givet anbefalinger til planlægningen af eventuel ny by.

- Ny bebyggelse i dette område bør ikke finde sted. For at sikre de visuelle sammenhænge set fra Gislev Smeltevandsdal bør bebyggelsen holdes vest for Gode Bakke.

*Tekniske anlæg:*

- Området bør friholdes for yderligere tekniske anlæg.

*Skovrejsning:*

- Skovrejsning og andenbeplantning, som vil bryde områdets karakter, som præges af de små spredtliggende skovområder på overkanten af dalskråningen bør undgås.

***M 119.3 – Beskyttes***

***Krumstrup hovedbygning***

Krumstrup fremstår med sin markante hovedbygning og voldgravsanlæg samt den høje vedligeholdelsesmæssige standard af disse, som et kulturmiljø med visuel oplevelsesmæssige værdi. Hovedgården ligger i overgangen til Gislev Smeltevandsdal og opleves ligeledes fra dette karakterområde.

***Forslag til handlinger og initiativer - Input til kommuneplan og administration***

*Kulturmiljøer:*

- Hovedgården og landskabet i umiddelbar nærhed kan udpeges som særligt værdifuldt kulturmiljø. Dette vil dog kræve nærmere kulturhistoriske overvejelser.