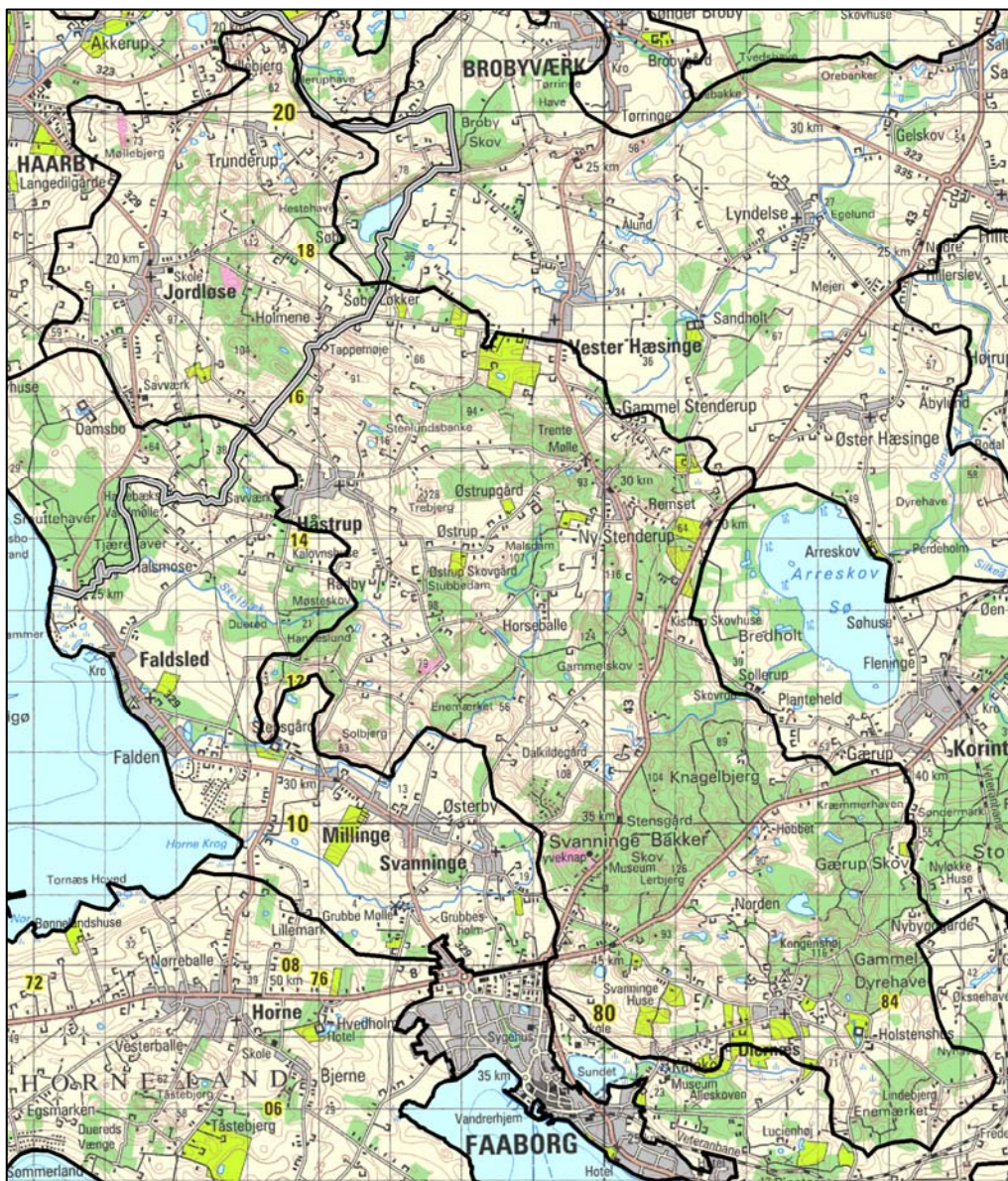




LANDSKABSKARAKTEROMRÅDE NR. 13 SVANNINGE BAKKER/DE FYNske ALPER

Svanninge Bakker, De Fynske Alper er et stort og sammenhængende randmorænelandskab, der ligger bag Faaborg hvor det strækker sig i sydøst-/nordvestgående retning. Området afgrænses mod nordvest af Haarby smeltevandsdal, mod nordøst af Sallinge Dødislandskab, mod øst af Korinth Dødislandskab, mod syd af Faaborg Moræneflade og mod vest af Millinge Smeltevandslette og Håstrup Moræneflade. Den nordligste del af området ligger uden for Faaborg-Midtfyn Kommune og er derfor ikke beskrevet i det følgende.



-  Landskabskarakterområde grænse
-  Kommune grænse

For detaljer vedrørende beskrivelse og vurdering af området henvises til Amtets Landskabskarakterbeskrivelse og -vurdering af området. I forbindelse med udformning af Kommuneplanen 2009's landskabstema er gennemført supplerende landskabsbesigtigelser og udarbejdet detaljerede vurderinger af området. Disse kan ses i dokumentet "Supplerende landskabsvurderinger Svanninge Bakker – Lk-omr. 13" og er indarbejdet i nedenstående.

Landskabskarakteren

Landskabskarakteren er betinget af den bakkede randmoræne med store sammenhængende skovområder, dyrkede marker, tætte levende hegn og bevoksede diger. I den vestlige del præger syrenhegn landskabet. I Jordløse og Svanninge Bakker er andelen af ekstensivt drevne og græssede arealer høj. Der er generelt i området udsigter over området og tilstødende karakterområder. Bebyggelsen består af mellemstore, spredtliggende gårde, husmandsudstyknings langs vejene og enkelte landsbyer. Endvidere rummer karakterområdet hovedgårdene Østrupgård og Holstenshus samt et mindre sommerhusområde.

Planlagte ændringer

Omkring Hammerdam i Svanninge Bakker er udpeget potentielle vådområder (VMP II).

Den vestlige del af Ellebjerg Skov samt et område sydvest for Munkebjerg Skov er udpeget som skovrejsningsområde.

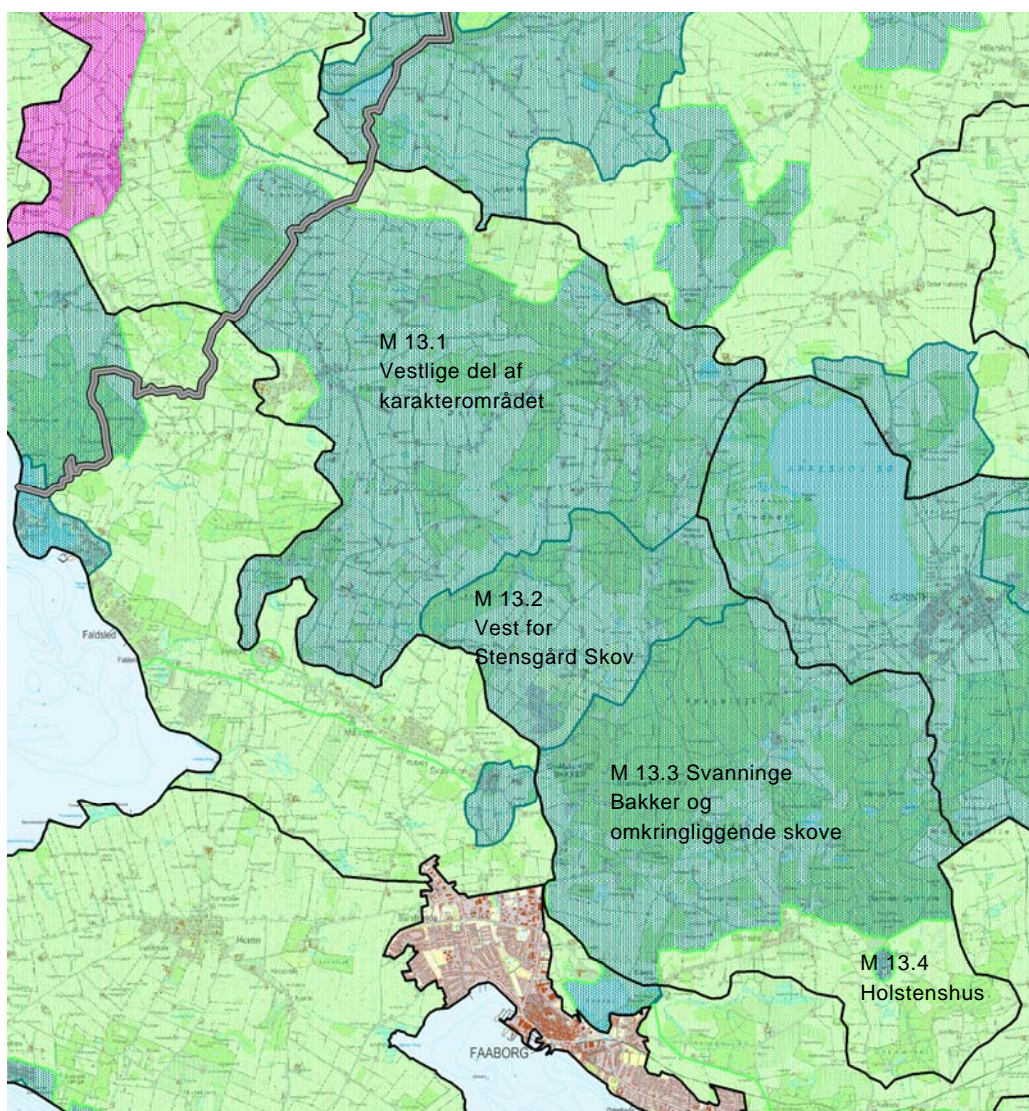
Der er mulighed for udvidelse af den eksisterende Søholm Camping mod nord.

Strategiske mål og forslag til handlinger og initiativer

Landskabskarakterområdet rummer de strategiske mål vedligehold, beskyt og ændre. Som vist på kortet nedenfor bør landskabet

- *Beskyttes*, i den vestlige del af karakterområdet (M13.1).
- *Beskyttes* vest for Stensgård Skov (M13.2)
- *Beskyttes* omkring Svanninge Bakker og omkringliggende skove (M13.3)

- *Beskyttes omkring Holstenshus (M 13.4)*



M 25.1 - Beskyttes

Randmorænen fra Enemærket Skov i øst til Jordløse i vest

Landskabskarakteren i dette delområde udgør hovedkarakteren og er især betinget af det storbakkede randmorænelandskab.

Arealanvendelsen domineres af dyrkede marker og større og mindre skovområder. Skovområderne skaber den overordnede rumlige

afgræsning med store markant afgrænsede landskabsrum. De dyrkede marker opdeles af tætte levende hegn og bevoksede diger, som betinger et landskab i middel til lille skala. Sammensætningen af de karaktergivende elementer er relativt kompleks betinget af bevoksning, bebyggelse og tekniske anlæg.

Det bakkede terræn og andre karaktergivende elementer både betinger og begrænser udsynet og udsigter. Fra Trebjerg er der vid udsigt over karakterområdet, naboområder og de kystnære farvande.

Bebyggelsen består af mindre landsbyer, heraf tre kirkebyer, spredtliggende middelstore gårde, husmandsudstykningssteder fra udskiftningen samt husmandssteder fra starten af år 1900, som primært ligger langs vejene. Området rummer hovedgårdene Østrupgård og Holstenshus.

Strategisk mål - beskyt

Landskabskarakteren i delområdet er karakteristisk, rummer særlige visuelle oplevelsesmuligheder, er i overvejende god tilstand og bør derfor beskyttes.

Forslag til handlinger og initiativer - Input til kommuneplan og administration

Byudvikling:

Byudvikling bør respektere områdets bebyggelsesmæssige strukturer, hvor små landsbyer og middelstore gårde ligger spredt i landskabet, mens de større og mere bymæssige bebyggelser er koncentreret omkring landsbyerne.

- I det omfang, der er behov for byudvikling i landsbyerne bør dette ske med respekt for landsbyens oprindelige struktur og karakter, hvor denne kan erkendes.
- Byernes grønne rande, som er karakteristiske for området bør videreføres ved eventuel ny by.
- Håstrup By bør friholdes for byudvikling øst og syd for byen. En meget begrænset byvækst må ud fra et landskabeligt synspunkt kun finde sted vest for den nyere bebyggelse. Dette skal i givet fald ske på baggrund af en meget omhyggelig planlægning, der tilgodeser de karaktergivende landskabelige værdier, herunder udsigter, bevoksnings- og terrænstruktur med mere.

- Håstrups nuværende grønne afgrænsning mod øst bør ud fra et landskabeligt synspunkt bevares og styrkes. En forskønnelse og styrkelse af afgrænsningen i den vestlige del af byen bør planlægges med respekt for landsbyens særlige beliggenhed og karakter.

Tekniske anlæg:

Området fremstår relativt uforstyrret af tekniske anlæg og er derfor sårbart over for nye markante anlæg.

- Området bør fortsat friholdes for større tekniske anlæg, herunder vindmøller og højspændingsledninger. Dette gælder endvidere de mest markante udsigter og visuelle sammenhænge til nabokarakterområderne.

Skovrejsning:

Udsigtsmuligheder og terrænets markante karakter kan forringes ved uhensigtsmæssig skovrejsning.

- Især de markante udsigter fra Trebjerg til Øhavet mod syd bør friholdes for skovrejsning.
- Ejerlavet omkring Østrupgård bør friholdes for skovrejsning, som vil sløre muligheden for at opleve den kulturhistoriske sammenhæng mellem bygninger, dyrkede marker, de levende hegn og skovbrynene.
- Skovrejsning bør kun ske i områder, hvor det ikke forringer udsigter og oplevelsen af landskabskarakteren.
- Områder med markante udsigter bør friholdes.
- Områder med markante terrænformer bør friholdes.
- Ny skov bør sikres en markant skovrand af primært løv, som er karakteristisk for området.
- Ny skov bør placeres således at skovbrynene skaber markant afgrænsede landskabsrum.

Forslag til handlinger og initiativer – projekter og andre tiltag

Landskabets rummelige skala er sårbare over for sløjfning af den gamle

hegnsstruktur. Dialog med lodsejerne bør sættes fokus på disse forhold og have til formål at sikre følgende:

- At de bevoksede diger vedligeholdes.
- At de levende hegn vedligeholdes som tætte hegnsstrukturer af hjemmehørende og egnskarakteristiske arter.
- At især de særligt karaktergivende syrenhegn, bevares og eventuelt nyetableres.
- Eventuelle nye hegn etableres med de for området karaktergivende arter som bl.a. røn, hyld, navr, tjørn og syren.

For Østrupgård gælder især at fokus på bygninger og omkringliggende landskab bør holdes i fokus.

- Ud fra et landskabeligt synspunkt bør det sikres at ejerlavet omkring Østrupgård bevares med størst mulig intakthed, herunder det nuværende samspil mellem de samlede bygnings- og haveanlæg, dyrkningsfladerne, de levende hegn og skovbrynene. Eventuelle mindre ændringer af bebyggelse og bevoksning skal ske på baggrund af en omhyggelig planlægning med respekt for de nuværende værdier.

M 13.2 Beskyttes

Bakkerne vest for Stensgård Skov

Landskabskarakteren i dette delområde er betinget af randmorænenes storbakkede, opdyrkede terræn og områdets markante afgrænsning betinget af de omkringliggende skove med kraftige løvskovsbryn. Den sydligste del af området er præget af en golfbane. Bebyggelsen i området består af enkelte gåede samt et sommerhusområde omgivet af beplantning, således at området fremstår som et skovområde i tilknytning til golfbanen.

Strategisk mål – beskyt

Landskabskarakteren i delområdet er karakteristisk, i overvejende middel tilstand og med visuelle oplevelsesmuligheder.

Landskabskarakteren bør derfor beskyttes.

Forslag til handlinger og initiativer - Input til kommuneplan og administration

Bygninger og tekniske anlæg

Delområdet fremstår uforstyrret af tekniske anlæg og er sårbart over for bygninger eller tekniske anlæg, der vil forringe områdets uforstyrrelse og visuelle oplevelsesmuligheder.

- Nye bygninger bør i videst muligt omfang undgås. Landbrugsbyggeri bør placeres i tilknytning til eksisterende byggeri og med landskabelig tilpasning for at bevare det visuelle udtryk.
- Tekniske anlæg bør undgås af hensyn til områdets uforstyrrelse. Alternativt bør tekniske anlæg placeres og udformes med væsentlige hensyn til landskabets karakter.

Skovrejsning:

Områdets eksisterende skove er særligt karaktergivende for området ved deres kraftige løvskovsbryn og afgrænsning af store landskabsrum. Landskabskarakteren er sårbare over for skovrejsning eller anden beplantning, som vil ændre på disse karakteristika.

- Eventuel ny skov bør etableres således at karakteren fortsat vil domineres af store velafgrænsede landskabsrum og kraftige løvskovsbryn.
- Eventuel ny skov bør etableres således at det fortsat er muligt at opleve områdets storbakkede terræn.

M 13.3 Beskyttes

Svanninge Bakker og omkringliggende skove

Landskabskarakteren i dette delområde er betinget af randmorænenes kraftigt bakkede terræn, der her er særlig markant, samt en højere grad af kompleksitet og mindre skala end i det skovprægede område mod vest (Bakkerne vest for Stensgård Skov). Både kompleksitet og skala er betinget af vandfyldte lavninger, små og store skovområder, levende hegn samt en mosaik af intensiv og ekstensiv arealanvendelse. De store landskabelige variationer betinger særlige visuelle oplevelsesmuligheder i hele området. Områdets bebyggelse består af spredtliggende gårde og mindre husmandssteder langs vejene og er primært koncentreret centralt i området og i den sydøstlige del. Fra de

højereliggende dele af området er udsigt over landskabet og i den sydlige del over kystlandskabet.

Strategisk mål – beskyt

Landskabskarakteren i delområdet er karakteristisk, i god tilstand og med visuelle oplevelsesmuligheder. Landskabskarakteren bør derfor beskyttes.

Forslag til handlinger og initiativer - Input til kommuneplan og administration

Bygninger og tekniske anlæg

Delområdet er sårbart over for bygninger eller tekniske anlæg, der forringer de særlige visuelle oplevelsesmuligheder.

- Nye bygninger bør i videst muligt omfang undgås.
Landbrugsbyggeri bør placeres i tilknytning til eksisterende byggeri og tilpasses landskabskarakteren og dens skala.
Således bør store anlæg lægges lavt i terræn og beplantning er især i dette område en god mulighed for at skæmme store anlæg.
- Tekniske anlæg bør undgås af hensyn til områdets uforstyrrelighed.

Skovrejsning

Landskabskarakteren og de visuelle oplevelsesmuligheder er betinget af landskabets mange variationer, kontraster og overgange.

Landskabskarakteren er derfor sårbar overfor skovrejsning, der reducerer variationen af karaktergivende elementer og visuelle sammenhænge.

- Eventuel skovrejsning bør ske under nøje hensyn tagen til den eksisterende karakter.
- Eventuel ny skov bør placeres således at der fortsat sikre variation og kompleksitet
- Den sydlige del af området fra Kaleko til Svanninge Bakker skal friholdes for skov. Muligheden for at opleve det bakkede terræn som rejser sig bag Faaborg By set fra modstående kyster er vigtig for karakteren af kystlandskabet. Derfor skal bakkerne umiddelbart bag Faaborg og op til Svanninge Huse og Stensgård Skov friholdes for skov.

Forslag til handlinger og initiativer – projekter og andre tiltag

Dele af området plejes ved afgræsning. Denne arealanvendelse er med til at skabe variation og oplevelse i området og bør derfor opretholdes og evt. udbredes i området.

M 13.4 Beskyttes

Holstenshus

Landskabskarakteren i dette delområde er betinget af hovedgårdsmiljøet omkring Holstenshus, der fremstår som et velholdt og i vid udstrækning oprindeligt kulturmiljø. De velholdte og detaljerede bygningsværker samt de mange alléer og stengærder langs vejene betinger visuelle oplevelsesmuligheder. Endelig er ejerlavet til Holstenshus ikke bebygget gennem tiden og fremstår derfor intakt.

Strategisk mål – beskyt

Landskabskarakteren i delområdet er karakteristisk, i god tilstand og med visuelle oplevelsesmuligheder. Landskabskarakteren bør derfor beskyttes.

Forslag til handlinger og initiativer - Input til kommuneplan og administration

Bygninger og tekniske anlæg

Delområdet er sårbart over for bygninger eller tekniske anlæg, der forringer kulturmiljøets intakthed og visuelle udtryk.

- Nye bygninger bør i videst mulige omfang undgås. Alternativt bør nye bygningsværker tilpasses de eksisterende bygningers karakter, så det visuelle udtryk forstyrres mindst muligt.
- Tekniske anlæg bør undgås af hensyn til kulturmiljøets intakthed.