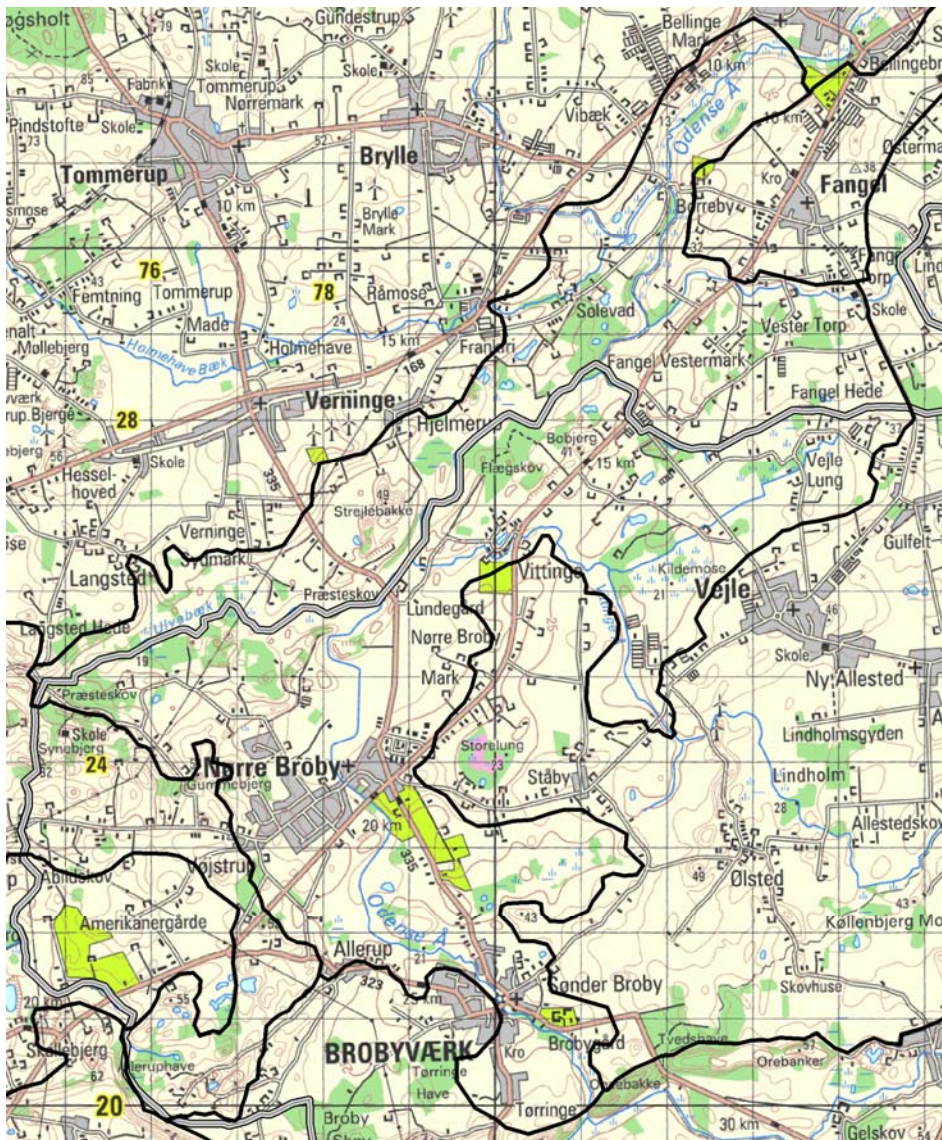


## LANDSAKBSKARAKTEROMRÅDE NR. 141 ODENSE SMELTEVANDSDAL

Odense Smeltevandsdal ligger ved den nordvestlige grænse af Faaborg Midtfyn Kommune. Kommunegrænsen gennemskærer selve dalstrøget i nordøst/sydvestgående retning således at den nordvestlige del af dalstrøget ligger i Odense Kommune. Området afgrænses mod nordvest af en højere liggende moræneflade med dødispræg, mod SV af Synebjerg Bakker og Sallinge Dødis- og Åslandskab og mod Ø af Vejle-Egeskov Moræneflade.



 Landskabskarakterområde grænse

 Kommunegrænse

For detaljer vedrørende beskrivelse og vurdering af området henvises til Amtets Landskabskarakterbeskrivelse og -vurdering af området. I forbindelse med udformning af Kommuneplanen 2009's landskabstema er gennemført supplerende landskabsbesigtigelser og udarbejdet detaljerede vurderinger af området. Disse kan ses i dokumentet "Supplerende landskabsvurderinger Odense Ådal – Lk-omr. 22" og er indarbejdet i nedenstående.

### **Landskabskarakteren**

Landskabskarakteren er især betinget af det bølgede dalstrøg, der har været grundlag for udbredelse af ekstensiv landbrugsdrift. Landskabet har en lukket afgrænsning og lille skala betinget af mange mindre skovområder og mindre bevoksninger. Næsten alle hegn og diger er forsvundet og mønstre fra udskiftningstiden udvisket. Oprindelige engarealer omkring åer er i vid udstrækning drænet og de fleste åer blevet udrettet. Bebyggelsen i området består af mindre og middelstore gårde og husmandssteder langs med eller tilbagetrukket fra vejene samt de to hovedgårde Lundegård og Brobygård med særlige visuelle oplevelsesmuligheder. Større bymæssige bebyggelser i området er Brobyværk, Nørre Broby og Vøjstrup. Kraftig byudvikling betyder, at Nørre Broby og Vøjstrup i dag er sammenvokset. Tidsdybden af landskabskarakteren går tilbage til perioden omkring udskiftningen.

Områderne omkring Fangel Hede og Ulvebæk har mindre skala og en mere lukket afgrænsning betinget af hegnsstruktur og terræn.

### **Planlagte ændringer**

Fremtidige byvækstområder er udlagt N og S for Vøjstrup, NØ for Nørre Broby og NØ for Brobyværk.

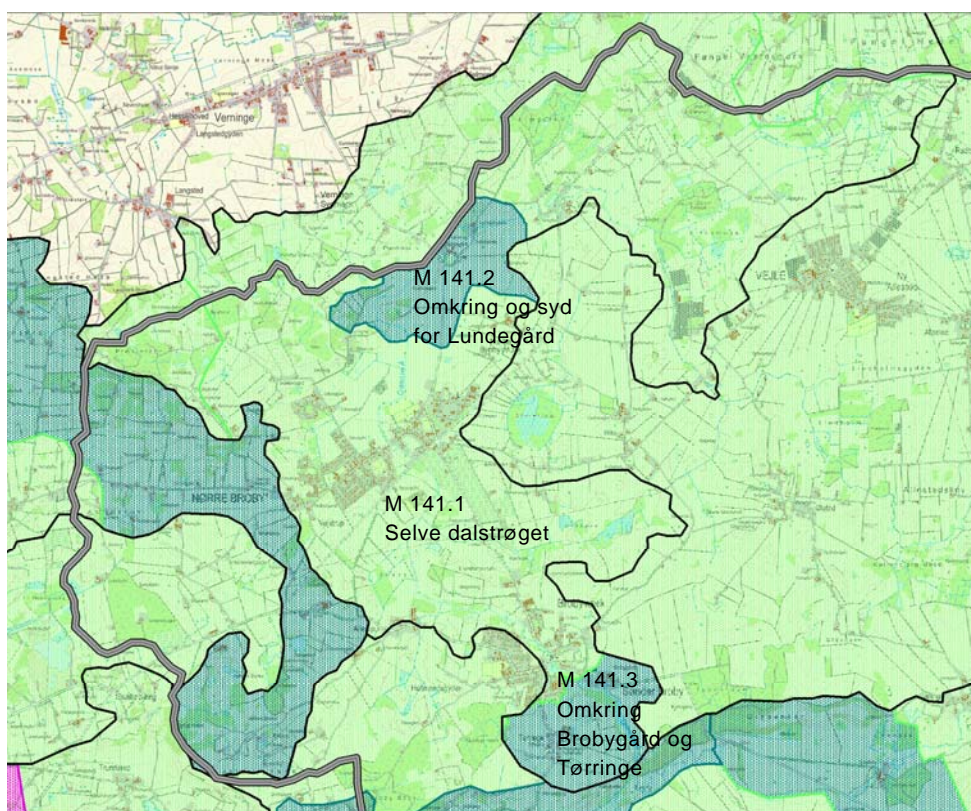
Et ca. 950 ha stort område omkring Odense Å er udlagt som potentielt vådområde. Området omfatter bl.a. arealer ved Ulvebæk og Sølung, fladen N og NV for Nørre Broby samt arealer mellem Nørre Broby og Brobyværk.

### **Strategiske mål og forslag til handlinger og initiativer**

Landskabskarakterområdet rummer de strategiske mål beskyt og vedligehold. Som vist på kortet nedenfor bør landskabet



- *Vedligeholdes* i dalstrøget fra Brobyværk til Fangelhede (M141.1)
- *Vedligeholdes* i området syd for Ulvebækken (M141.2).
- *Beskyttes* omkring ådalstrøget mellem Lundegård og Sølung syd for Ulvebæk (M141.3).



### ***M 141.1 - Vedligeholdes***

#### ***Selve dalstrøget – størstedelen af karakterområdet***

Landskabskarakteren udgør her hovedkarakteren, som den er beskrevet på forrige side.

#### ***Vurderinger og strategisk mål – vedligehold***

Landskabskarakteren i delområdet er karakteristisk og i middel og bør derfor vedligeholdes.

## ***Forslag til handlinger og initiativer - Input til kommuneplan og administration***

### *Byudvikling:*

Fremtidig byudvikling vil ske omkring Brobyværk, Nørre Broby og Vøjstrup. Byudvikling har slettet sporene af Nørre Broby og Vøjstrup som selvstændige landsbybebyggelser, mens Brobyværk, der er kraftigt byudviklet mod vest, endnu fremstår som en rimelig afgrænset bebyggelse. Fremtidige byudviklingsplaner bør inddrage følgende hensyn:

- Bevare Brobyværk og Vøjstrup/Nørre Broby som afgrænsede, selvstændige landsbyer i forhold til omkringliggende bebyggelser/nabolandsbyer.
- Koncentrere byudvikling omkring eksisterende bebyggelse med respekt for landskabet og landsbyernes oprindelige strukturer. Brobyværk har i dens østlige del bevaret sin oprindelige struktur.
- Ud fra landskabelige hensyn bør eventuel byvækst omkring Nørre Broby planlægges således, at indsigten til kirken fra ådalen ikke forstyrres.

### *Tekniske anlæg*

Området rummer kun få tekniske anlæg, der ikke er markante i landskabet. Området fremstår derfor visuelt roligt og støjmessigt afdæmpet.

- Placering af tekniske anlæg bør sikre, at den forholdsvis uforstyrrede tilstand sikres.

### *Skovrejsning*

De dele af dalstrøget hvor dalsider og åsene, som findes i dalbunden, kan erkendes er sårbar overfor skovrejsning som vil sløre muligheden for at opleve terrænets form.

- Området bør som udgangspunkt friholdes for skovrejsning. Dog kan der rejses skov i de mindst markante dele af dalstrøget.

### *Potentielle vådområder*

Reetablering af dalstrøgets våde enge og genslyngning af åen vil styrke dalstrøgets karakter.

- Regionplanens udpegning af potentielle vådområder bør videreføres i kommuneplanen.

### ***Forslag til handlinger og initiativer – projekter og andre tiltag***

En dialog med forvalterne af de to hovedgårde, Lundegård og Brobygård, bør sikre en forvaltningsmæssig opmærksomhed på hovedgårdenes visuelle betydning i landskabet, samt betydningen af tilknyttede hegn, diger og solitærtræer som landskabselementer.

## ***M 141.2 Beskyttes***

### ***Omkring og syd for Lundegård***

Lundegård ligger centralt i dalstrøget omkring Odense Å. Ejerlavet består dels af den åbne og meget flade dalbund mod syd, som afgrænses mod vest af små åspartier med stejle skrånninger, mest markant mod syd og øst. Området fremstår meget sammensat pga. variation i terræn og med bevoksning på de højereliggende dele af området, herunder åsene. Delområdet er omfattet af en samlet plan for genopretning af Odense Å og vådområder langs denne.

### ***Vurderinger og strategisk mål – beskyt***

Landskabskarakteren i delområdet er vurderes som karakteristisk, med særlige visuelle oplevelsesmuligheder og i middel tilstand. Landskabet bør derfor beskyttes.

### ***Forslag til handlinger og initiativer - Input til kommuneplan og administration***

#### ***Råstofgravning***

Åspartierne vest for Lundegård er sårbare over for råstofgravning, da det vil underminere eller fjerne åsen som markant landskabselement samt ødelægge dens funktion som formidling af den geomorfologiske dannelse.

- Åspartierne bør friholdes for råstofgravning.

#### ***Skovrejsning***

Åspartierne er sårbare over for skovrejsning der slører åsen som markant geomorfologisk element, herunder åsens udformning og terræn. Desuden reduceres visuelle oplevelsesmuligheder fra åsen af skov.

- Skovrejsning på åsdelen og på dyrkningsfladen i ådalen syd og sydvest for Lundegård bør undgås for at bevare oplevelsen af dalstrøget samt af åsen og dens geomorfologiske karakter samt sikre visuelle oplevelsesmuligheder fra åsen.
- Eventuelt kan skovrejsning planlægges ud fra en grundig landskabsmæssig vurdering i den nordøstlige del af beskyttelsesområdet.

### *Tekniske anlæg*

Beskyttelsesområdet rummer ingen tekniske anlæg udover landevejen som passerer vest for Lundegård. Nord for området (i nabokommunen), syd for Verringe findes tre vindmøller som stedvis er synlige fra beskyttelsesområdet. Nye tekniske anlæg vil forstyrre åsens og ejerlavets ellers uforstyrrede fremtoning.

- Etablering af nye tekniske anlæg - herunder vindmøller - bør undgås.

### *Bebyggelse*

Den eksisterende bebyggelse i beskyttelsesområdet er stort set samlet i tilknytning til Lundegård.

- Ny bebyggelse rejses i tilknytning til eksisterende bebyggelse og med afgørende hensyn til områdets kulturhistoriske mønstre.
- Ud fra et landskabeligt synspunkt bør det sikres, at eksisterende, bevaringsværdig bebyggelse og beplantning på Lundegård bevares og vedligeholdes med størst mulig intakthed, herunder det værdifulde samspil mellem dyrkningsfladerne mod øst samt bygnings- og haveanlæg.

### *Forslag til handlinger og initiativer – projekter og andre tiltag*

Gennem dialog bør sættes fokus på åsens og ådalens bevoksning. Herunder:

- Der bør på lang sigt ske en hel eller delvis frilæggelse af åsen for at fremhæve dens form og geomorfologiske betydning.
- Der bør i ådalen ske en vurdering af bevoksningens karakter og værdi med henblik på at fremhæve dalstrøgets karakter. Dette kan f.eks. ske ved fjernelse af den bevoksning, som slører muligheden for at opleve åsene.

### ***M 141.3. Beskyttes***

#### ***Omkring Brobygård og Tørringe***

Størstedelen af ejerlavet omkring Brobygård er beliggende i landskabskarakterområdet mod øst: Vejle Egeskov Moræneflade. De store dyrkningsflader på bakkede terræn er opdelt af levende hegn i nord-syd gående retning. Landsbyen Tørringe i sig selv indeholder ikke oplevelsesrige landskabselementer, men ejerlavet indgår i en tæt sammenhæng med hovedgården Brobygård, der byder på særlige visuelle oplevelsesmuligheder, og samtidig yder landsbyejerlavet et værdifuldt bidrag til fortællerværdien og tidsdybden i det samlede delområde. Dyrkningsfladen omkring landsbyen har kun få levende hegn, og terrænet er fladt til bakket med tydelige fald ned mod ådalen hvor Odense Å har sit løb. Dalbunden er præget af småskove og Mod syd grænser Tørringe ejerlav desuden op til Sallinge Ås, som opleves tydeligt her fra nord.

#### ***Vurderinger og strategisk mål – beskyt***

Landskabskarakteren i delområdet er karakteristisk, med særlige visuelle oplevelsesmuligheder og i middel tilstand og bør derfor beskyttes.

#### ***Forslag til handlinger og initiativer - Input til kommuneplan og administration***

##### ***Tekniske anlæg***

Brobygård og Tørringes ejerlav er betinget af deres uforstyrrethed og er derfor sårbare overfor nye tekniske anlæg, der visuelt eller støjmæssigt påvirker oplevelsen af landskabet.

- Placering af nye tekniske anlæg bør undgås inden for beskyttelsesområdet.

##### ***Bebyggelse***

Ny bebyggelse bør undgås i hovedgårdsejerlavet. Alternativt bør bygninger rejses i tilknytning til eksisterende bebyggelse og med afgørende hensyn til områdets kulturhistoriske mønstre.

- Ud fra et landskabeligt synspunkt bør det sikres, at eksisterende, bevaringsværdig bebyggelse og beplantning på Brobygård bevares og vedligeholdes med størst mulig intakthed, herunder det værdifulde samspil mellem dyrkningsfladerne, bygnings- og haveanlæg.

- Ud fra landskabelige hensyn bør eventuel byvækst omkring Tørringe begrænses mest muligt og planlægges således, at området mellem landsbyen og ådalen ikke påvirkes, herunder at udsigten mod syd til Sallinge Ås ikke forstyrres. Omkring Brobyværk bør eventuel byvækst ske mod nord og vest, således at de oplevelsesrige landskaber mod syd ikke påvirkes.

### *Skovrejsning*

Skovrejsning bør undgås i området mellem Tørringe og Brobygård. I Brobygårds ejerlav kan skovrejsning i mindre omfang eventuelt planlægges ud fra en grundig landskabsmæssig vurdering i den østlige del af ejerlavet i tilknytning til den eksisterende skov, Tvedshave (uden for karakterområdet).