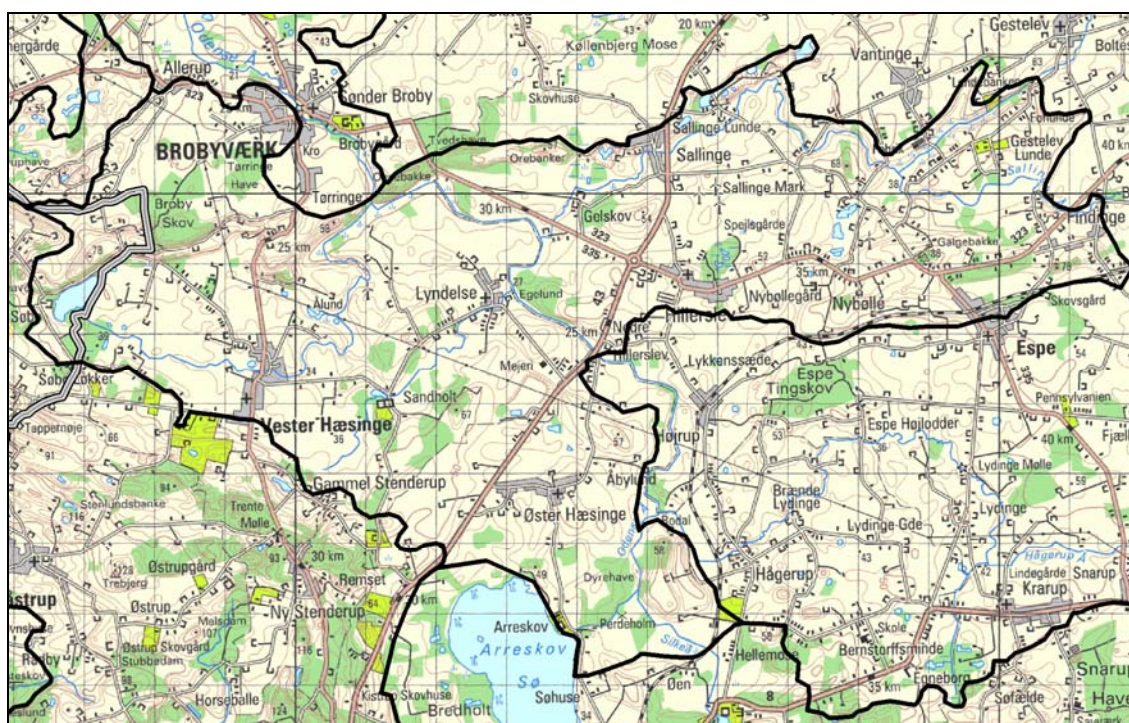


LANDSKABSKARAKTEROMRÅDE NR. 22 SALLINGE DØDIS- OG ÅSLANDSKAB


Sallinge dødis- og åslandskab ligger i den vestlige del af Faaborg-Midtfyn Kommune. Området strækker sig fra kommunens vestlige grænse ved Brobyværk til Espe og Gestelev i mod øst. Mod syd/sydpøst grænse området op til Korinth Dødislandskab, Svanninge Bakker/De Fynske Alper og imod vest til Synebjerg Bakker. Den sydlige del af Odense Ådal omkring Brobyværk danner grænsen for områdets nordvestligste del. Områdets øvrige afgrænsning betinges af overgangen til Egeskov Moræneflade.

For detaljer vedrørende beskrivelse og vurdering af området henvises til Amtets Landskabskarakterbeskrivelse og -vurdering af området.

I forbindelse med udformning af Kommuneplanen 2009's landskabstema er gennemført supplerende landskabsbesigtigelser og udarbejdet detaljerede vurderinger af området. Disse kan ses i dokumentet "Supplerende landskabsvurderinger Svanninge Bakker – Lk-omr. 13" og er indarbejdet i nedenstående.



 Landskabskarakter-
område grænse

 Kommunegrænse

Landskabskarakteren

Landskabskarakteren er betinget af et bølget til bakket terræn, betinget af et dødis- og åslandskab, hvor især Sallinge Ås præger den nordlige del af området, der i øvrigt fremstår som et intensivt jordbrugslandskab i middel/stor skala. Spredtliggende små/middelstore skove samt tætte levende hegn og bevoksede diger afgrænser middelstore, transparente landskabsrum.

Bebyggelsen i området består af mange mindre landsbyer, hvoraf enkelte stadig fremstår med synligt stjerneudskiftningsmønster, husmandssteder langs vejene og gårde, er ligger tilbagetrukket fra vejene. Området rummer desuden herregårdslandskaber omkring fire hovedgårde: Sandholt, Arreskov, Søbo og Gelskov.

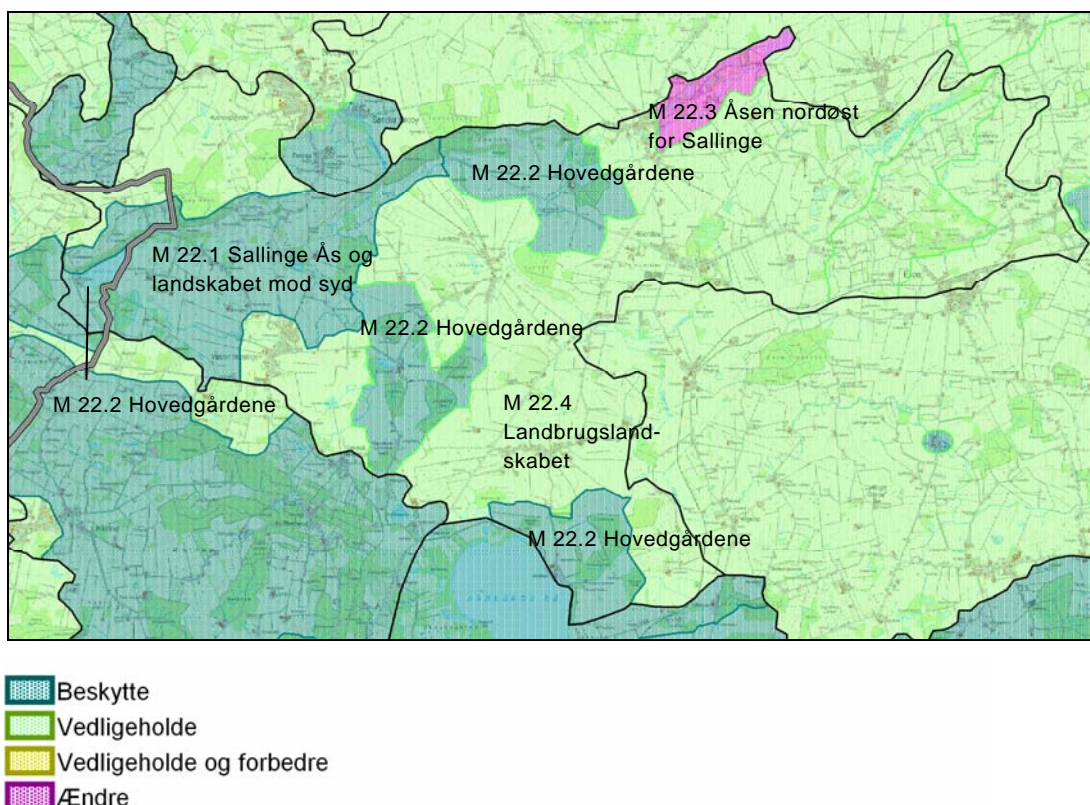
Planlagte ændringer

Fremtidig byvækst er planlagt SV for Vester Hæsinge op mod planlagte vådområder, samt SV for Brobyværk og nord for Espe.

Strategiske mål og forslag til handlinger og initiativer

Landskabskarakterområdet rummer de strategiske mål beskyt og vedligehold. Som vist på kortet nedenfor bør landskabet

- *Beskyttes* omkring Sallinge Ås (M22.1).
- *Beskyttes* omkring hovedgårdene Søbo, Sandholt og Arreskov (M22.2).
- *Vedligeholdes* i de bakkede landbrugslandskab, der udgør hovedparten af området (M22.3).
- *Vedligeholdes* i det mere sammensatte område øst for Nybølle præget af husmandsbebyggelse (M22.4).



M 22.1 - Beskyttes

Sallinge Ås og landskabet mod syd

Landskabskarakteren i dette delområde er især betinget af det markante geologiske landskabselement Sallinge Ås, der med stejle skrænter strækker sig fra Sallinge i øst til De Fynske Alper i vest. Tidligere har åsen også haft et forløb øst for Sallinge, men den del er i dag gravet bort. Åsens skrænter er overvejende præget af skov eller mindre beplantninger, og enkelte steder er åsen helt skovdækket. Alligevel er der fra åsen flere steder vide udsigter over resten af karakterområdet og til De Fynske Alper. Bebyggelsen i området er begrænset til enkelte husmandsbebyggelser langs vejene på åsens vestlige del. Området gennemskæres af en højspændingsledning i NS-retning nord for Vester Hæsinge men er ellers ikke forstyrret af tekniske anlæg.

Vurderinger og strategiske mål - vedligehold

Landskabskarakteren i delområdet er karakteristisk, i middel tilstand og med visuelle oplevelsesmuligheder i hele området. Landskabskarakteren bør derfor beskyttes. Åsen er endvidere vurderet at være særligt sårbar.

Forslag til handlinger og initiativer - Input til kommuneplan og administration

Råstofgravning

Sallinge Ås er sårbar over for råstofgravning, da det vil underminere eller fjerne åsen som markant landskabelement samt ødelægge dens funktion som formidling af den geomorfologiske dannelse.

- Åsen bør friholdes for yderligere råstofgravning.

Skovrejsning

Sallinge Ås er sårbar over for skovrejsning der slører åsen som markant geomorfologisk element, herunder åsens udformning og terræn. Desuden reduceres visuelle oplevelsesmuligheder fra åsen af skov.

- Skovrejsning på Sallinge Ås bør undgås for at bevare oplevelsen af åsen og dens geomorfologiske karakter samt sikre visuelle oplevelsesmuligheder fra åsen.

Tekniske anlæg

Åslandskabet rummer ingen tekniske anlæg udover højspændingsledningen som passerer åsen nord for Vester Hæsinge. Tekniske anlæg vil forstyrre åsens eller uforstyrrede fremtoning.

- Etablering af nye tekniske anlæg, som vil dominere åsens terræn og landskabelige skala bør undgås – herunder vindmøller.

Byudvikling

Dyrkningsfladen nord for Vester Hæsinge er sårbar over for nye anlæg og bebyggelse, som kan forstyrre udsigterne fra åsen og det historiske samspil mellem landsbyen og dyrkningsfladen.

- Vester Hæsinge landsby bør friholdes for byudvikling nord og vest for byen.

M 22.2 Beskyttes

Hovedgårdsejerlavene

Karakterområdet rummer fire hovedgårde, der alle fremhæves som kulturmiljøer med særlige visuelle oplevelsesmuligheder: Arreskov, Sandholt, Geelskov og Søbo. Gældende for de tre førstnævnte kulturmiljøer er, at landskabskarakteren er betinget af markante og velholdte hovedgårde, ejerlav med enkel og let opfattelig struktur, der i vid udstrækning er friholdt for bebyggelse og forstyrrende elementer. Ejerlavene opleves derfor som kulturmiljøer med en høj grad af

oprindelig karakter og velbevaret samspil til naturgrundlag og landskab.

Søbo Hovedgård ligger syd for den vestligste del af Sallinge Ås, ud til Søbo Sø. Hovedgården fremstår som fin helhed med et godt samspil til Sallinge Ås og Søbo Sø, der skaber særlige rummelige og visuelle forhold i området.

Sandholt Hovedgård består af markante og meget velholdte bygninger samt tilhørende elementer og omkringliggende strukturer, der som helhed, betinget af sammenhængen mellem naturgrundlag, arealanvendelse og oprindelighed, fremstår som et velbevaret kulturmiljø med særlige visuelle oplevelsesmuligheder.

Ved den nordøstlige bred af Arreskov Sø ligger Arreskov Hovedgård med markante og velholdte bygninger samt et haveanlæg ned til søen. Ligesom Sandholt Hovedgård fremstår Arreskov Hovedgård og nærmeste omgivelser som et velbevaret kulturmiljø med visuel sammenhæng til Arreskov Sø.

Vurderinger og strategiske mål – beskytte

Landskabskarakteren i alle tre delområder er karakteristisk, i god tilstand og med særlige visuelle oplevelsesmuligheder. Den bør derfor beskyttes.

Forslag til handlinger og initiativer - Input til kommuneplan og administration

Tekniske anlæg

Hovedgårdene og deres ejerlav er betinget af deres uforstyrrelighed og er derfor sårbare overfor nye tekniske anlæg, der visuelt eller støjmessigt påvirker oplevelsen af landskabet.

- Placering af nye tekniske anlæg bør undgås inden for de tre hovedgårdsejerlav.

Bebyggelse

- Ny bebyggelse bør undgås i de tre hovedgårdsejerlav. Alternativt bør bygninger rejses i tilknytning til eksisterende bebyggelse og med afgørende hensyn til områdets kulturhistoriske mønstre.
- Ud fra et landskabeligt synspunkt bør det sikres, at eksisterende, bevaringsværdig bebyggelse og beplantning på hovedgårdene bevares og vedligeholdes med størst mulig

intakthed, herunder det værdifulde samspil mellem dyrkningsfladerne, bygnings- og haveanlæg.

Skovrejsning

- Skovrejsning bør undgås eller som minimum indpasses i den eksisterende hovedgårdskarakter med store åbne markfelter afgrænset af markante skovbryn.

Forslag til handlinger og initiativer – projekter og andre tiltag

De stendiger, som nogen steder afgrænser hovedgårdsejerlavene, er vigtige elementer for landskabsoplevelsen. Pleje, bl.a. ved fjernelse af opvækst på digerne, vil styrke deres tilstand og sikre dem en længere levetid.

M 22.3 - Vedligeholdes

Landbrugslandet

Landskabskarakteren i dette delområde udgør hovedkarakteren. Den er især betinget af det bølgede til bakkede dødislandskab, der er grundlag for intensivt jordbrug i middelskala. De overordnede landskabsrum afgrænses af spredtliggende små/middelstore skove og terrænet, der igen opdeles af tætte levende hegn og bevoksede diger. Alligevel er landskabets afgrænsninger transparente med mulighed for lange udsigter mange steder. Landskabets karakter er kompleks præget af mange karaktergivende elementer. Bebyggelsen i området består af mange mindre landsbyer, husmandssteder langs vejene og gårde, som ligger tilbagetrukket fra vejene. Flere steder tegner hegn, diger og vejforløb erkendelige mønstre fra stjerne- og blokudskiftninger og tidsdybden for landskabskarakterens er udskiftningen.

Strategisk mål - vedligehold

Landskabskarakteren i delområdet er karakteristisk, i overvejende middel tilstand uden visuelle oplevelsesmuligheder og bør derfor vedligeholdes.

Forslag til handlinger og initiativer - Input til kommuneplan og administration

Skovrejsning

Rent landskabeligt er området egnet til skovrejsning. Eventuel skovrejsning bør tage hensyn til de kig over landskabet som findes fra området højereliggende dele.

- Områdets højereliggende dele, bakketoppene og udsigterne herfra, friholdes for skovrejsning.

Naturgenopretning / lavbundsområder

Området gennemskæres af åerne Odense Å og Sallinge Å. Oprindeligt har disse været omgivet af store sammenhængende lavbundsområder. Sammenhængen mellem naturgrundlaget og arealanvendelsen kan styrkes ved at genoprette disse lavbundsområder.

- Udpegningen som lavbundsområder opretholdes.

Byvækst

Af landsbyerne i området har Lyndelse og Sallinge bevaret deres oprindelige struktur. Eventuel byvækst bør, ud fra et landskabetlige synspunkt respektere.

- Sallinge og Lyndelse friholdes i udgangspunktet for byudvikling, med mindre der er tale om små områder, som kan passes ind i byernes oprindelige struktur.

M 22.4 - Vedligeholdes

Åsen nordøst for Sallinge

Denne del af Sallinge Ås er stort set gravet bort og området fremstår usammenhængende med et forvirrende landskabsbillede, som præger området. Området rummer stedvist spor efter den oprindelige ås, men er så kraftigt forstyrret af graveaktiviteten at intakthed betragtes som dårlig.

Vurderinger og strategisk mål - vedligehold

Landskabskarakteren i delområdet er kontrasterende i forhold til hovedkarakteren, i dårlig tilstand uden visuelle oplevelsesmuligheder og kan derfor ændres.

Forslag til handlinger og initiativer

Ud fra et landskabeligt synspunkt kan delområdet ændres under hensyntagen til de omkringliggende landskaber. Den rekreative anvendelse tænkes udbygget efter en nærmere vurdering og planlægning i forbindelse med reetablering af de tidligere råstofindvindingsområder. Etablering af ny skov vil endvidere være en

mulighed, hvis det gennem planlægning sikres, at det harmonerer med karakteren i de omkringliggende landskaber.