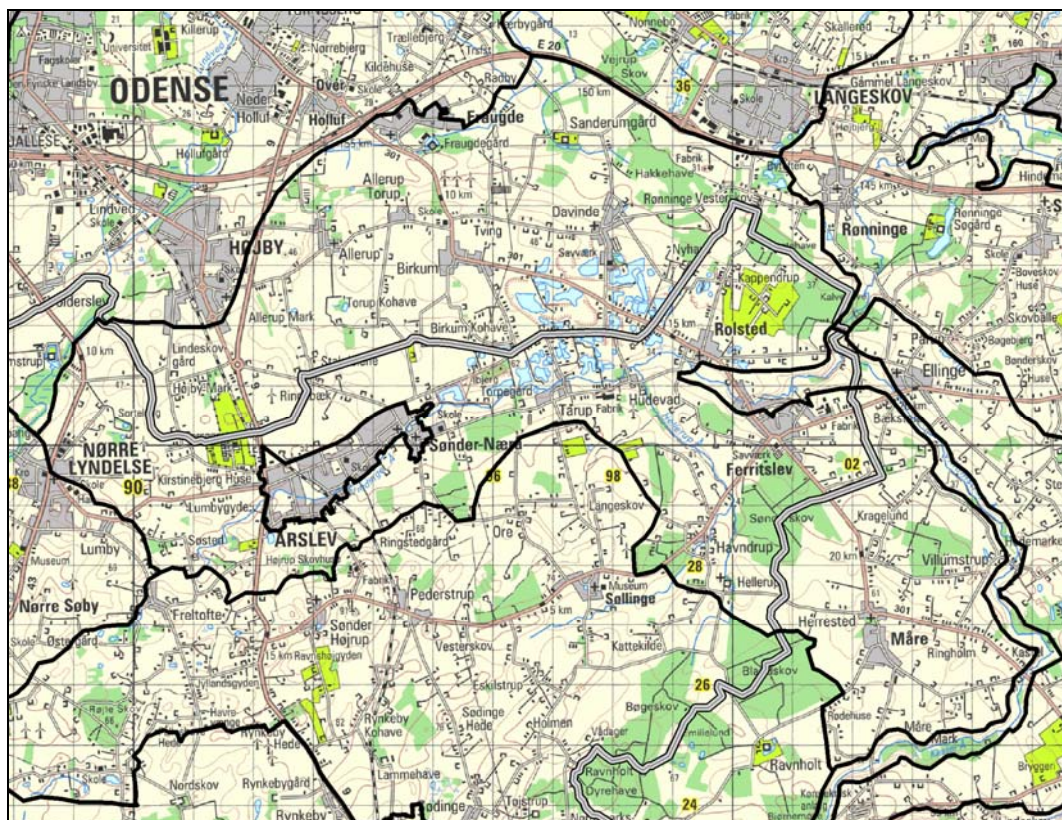


LANDSKABSKARAKTEROMRÅDE NR. 25 HØJBY-ØRBÆK MORÆNEFLADE

Højby-Ørbæk Moræneflade ligger centralt på Fyn i den nordlige del af Faaborg-Midtfyn Kommune. Omkring halvdelen af karakterområdet ligger i nabokommunerne Odense og Nyborg. Området er del af de morænelandskaber, som præger de centrale dele af Fyn og afgrænses mod syd af den mere bakkede Årslev-Ørbæk Moræneflade og mod sydvest af Vejle-Egeskov Moræneflade.

For detaljer vedrørende beskrivelse og vurdering af området henvises til Amtets Landskabskarakterbeskrivelse og -vurdering af området.



 Landskabskarakterområde grænse

 Kommunegrænse

Landskabskarakteren

Landskabskarakteren er betinget af et fladt til bølget terræn på en landbrugsmæssigt udnyttet moræneflade præget af middel/storskala jordbrug samt små/middelstore løvskovsområder spredt i området. Bebyggelsen i området præges af mindre landsbyer fordelt jævnt i

området, samt husmandsbebyggelser langs vejene og let tilbagetrukne gårde.

Den centrale del af området mellem Sdr. Nærå, Tarup og Davinde domineres af grusgravning.

Planlagte ændringer

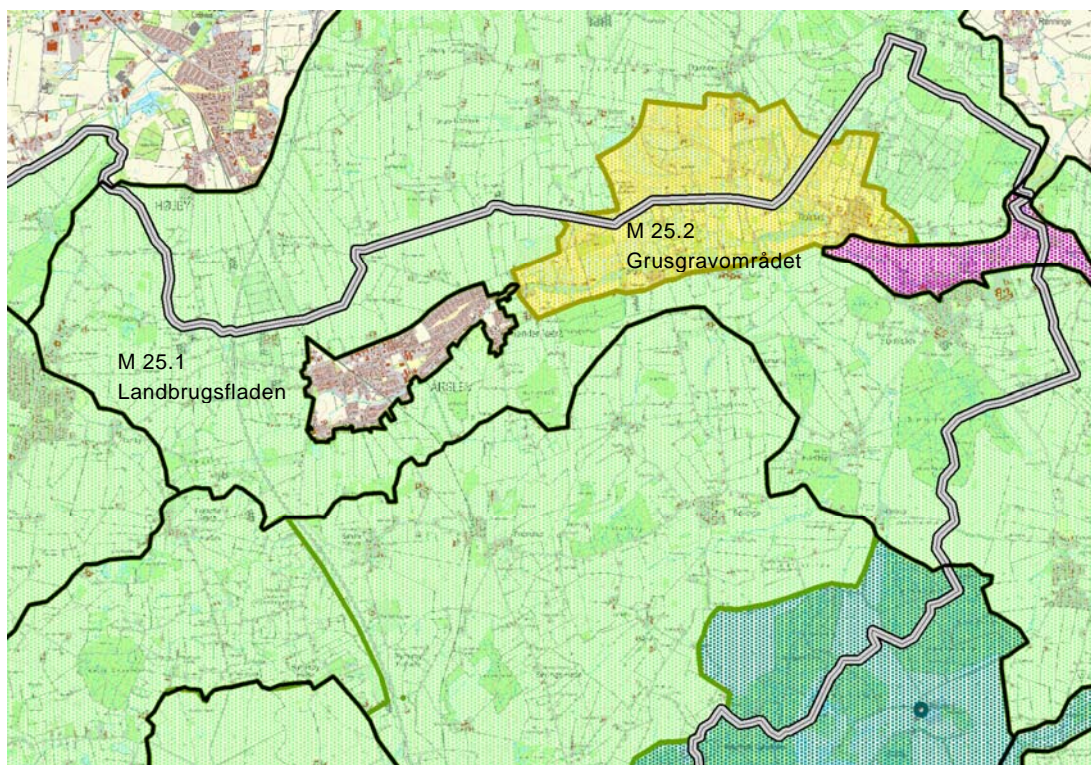
Omkring Årslev og Ferritslev er udlagt arealer til nye bolig- og erhvervsområder. Fremtidig byzone er planlagt omkring Ferritslev, Rolsted og syd for Sønder Nærå.

Skovrejsning er planlagt i et større sammenhængende område mellem Årslev, Nørre Lyndelse og Højby.

Strategiske mål og forslag til handlinger og initiativer

Landskabskarakterområdet rummer de strategiske mål vedligehold, vedligehold/forbedre og ændre. Som vist på kortet nedenfor bør landskabet

- *Vedligeholdes* på landbrugsfladen, der udgør hovedparten af området (M25.1).
- *Vedligeholdes og forbedres* i grusgravsområdet mellem Davinde og Tarup samt den tilhørende strækning langs Vindinge Å (M25.2).



-  Beskytte
-  Vedligeholde
-  Vedligeholde og forbedre
-  Ændre

M 25.1 - Vedligeholdes Landbrugsfladen

Landskabskarakteren i dette delområde udgør hovedkarakteren, som den er beskrevet på forrige side.

Strategisk mål - vedligehold

Landskabskarakteren i delområdet er karakteristisk og i god tilstand og bør derfor vedligeholdes.

Forslag til handlinger og initiativer - Input til kommuneplan og administration

Byudvikling:

Byudvikling bør respektere områdets bebyggelsesmæssige strukturer, hvor små landsbyer ligger spredt i landskabet, og de større og mere bymæssige bebyggelser er koncentreret omkring Årslev, Ferritslev og Nørre Lyndelse.

- Fremtidig byudvikling bør derfor overvejende ske i tilknytning til disse byer, mens byudvikling i de mindre landsbyer begrænses til et omfang, der respekterer den overordnede bebyggelsesstruktur og byernes indbyrdes roller.
- Årslev kan byudvikles mod syd i overensstemmelse med de anbefalinger som er givet i ”Byudvikling Årslev”.
 - Bl.a. bør åerne i området friholdes som strukturerende grønne strøg, kig til Sdr. Nærå Kirke fra vest bør friholdes, landskabsrummet mellem Mølleskov og Ringstedgård bør friholdes og afgrænsningen af den nye bydel bør følge den eksisterende landskabelige grænse, som skovområderne Hestehave og Mølleskov, kratområdet ved Højrup Skovhuse og terrænet skaber.
- Det skitserede erhvervsområde nord for Årslev kan, udfra et landskabeligt synspunkt, etableres under række landskabelige hensyn. Bl.a. bør der etableres beplantning af hjemmehørende og højt voksende arter både i og omkring erhvervsområdet, de for området karakteristiske lange kig hen over landbrugsfladen bør indarbejdes i områdets struktur og der bør holdes afstand til det eksisterende boligområde i Årslev.

Skovrejsning:

I områdets vestlige del af planlagt skovrejsning.

- Skovrejsning bør søges gennemført på en måde, der bygger videre på den eksisterende karakter i karakterområdets østlige del, hvor middelstore løvskove afgrænser overordnede landskabsrum.

Landbrug:

- Landskabskarakteren er afhængig af fortsat landbrugsdrift. Ny bebyggelse og tekniske anlæg bør placeres under hensyntagen til det omkringliggende landskab, ved krav til beplantning, materialevalg og placering således at områdets overordnede uforstyrrede præg vedligeholdes.

Forslag til handlinger og initiativer – projekter og andre tiltag

Gennem dialog med lodsejerne bør sættes fokus på de bevoksede diger og deres betydning for landskabet. Et sådant dialogprojekt bør have til formål at sikre følgende:

- At de bevoksede diger, som er med til at skabe landskabets skala, vedligeholdes.
- At artssammensætningen i de levende hegn, der består af en bred vifte af arter, som bl.a. birk, syren, slåen, hyld, hvidtjørn, ahorn, rose og seljerøn, vedligeholdes og at denne artssammensætning respekteres ved eventuelle nyplantninger.

M 25.2 Vedligeholdes og forbedres

Grusgravningsområdet mellem Davinde og Tarup

Landskabskarakteren i dette delområde er især betinget af et småbakket terræn præget af industriel grusgravning og under stadig forandring. Delområdet er et landskab i lille skala, hvor bebyggelsen primært består af mindre gårde og husmandssteder, og de mange mindre søer som resultat af grusgravningen skaber særegne rummelige forhold.

Strategisk mål – vedligeholde og forbedre

Landskabskarakteren i delområdet er kontrasterende i forhold til hovedkarakteren, i dårlig tilstand men med visuelle oplevelsesmuligheder. Den bør derfor vedligeholdes og forbedres.

Forslag til handlinger og initiativer - Input til kommuneplan og administration

Ferie og fritid

- Området nær Sdr. Nærå fungerer allerede som rekreativt område. Denne funktion bør udbygges når graveaktiviteten ophører i takt med at Årslev vokser, rent inbyggermæssigt

Retablering

Kommuneplanlægningen bør respekterer nedenfor skitserede reetableringstiltag.

Forslag til handlinger og initiativer – projekter og andre tiltag

Reetablering

Reetablerede råstofområder kan ofte få stor naturmæssig og rekreativ betydning. Reetableringsplaner for grusgravningsområderne bør inddrage nedenstående hensyn:

- Mulighed for udvikling af naturlige habitater i og omkring de små søer.
- Ekstensiv udnyttelse af de terrestriske arealer, der muliggør udvikling af enge/overdrev som habitat.
- Offentlighedens adgang.