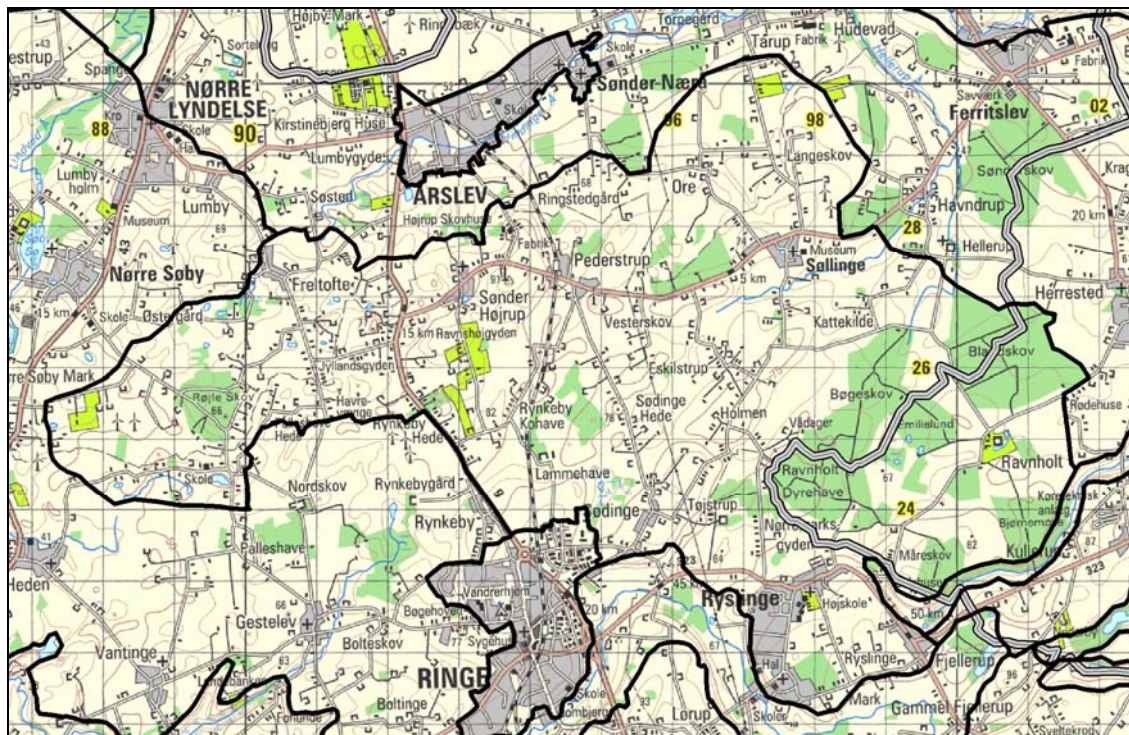


LANDSKABSKARAKTEROMRÅDE NR. 42


ÅRSLEV-RINGE MORÆNELANDSKAB

Årslev-Ringe Morænelandskab ligger centralt på Fyn i den nordlige del af Faaborg-Midtfyn kommune. Området er del af de morænelandskaber, som præger de centrale dele af Fyn. Det afgrænses fra de omkringliggende landbrugsflader af ådalene omkring Sallinge og Kastel Å mod syd/sydøst mens området mod nord og øst adskiller sig fra de omkringliggende landbrugsflader ved at fremstå mere bakket og mere varieret.

For detaljer vedrørende beskrivelse og vurdering af området henvises til Amtets Landskabskarakterbeskrivelse- og vurdering af området.



 Landskabskarakterområde grænse

 Kommunegrænse

Landskabskarakteren

Landskabskarakteren er især betinget af et højtliggende bakket landbrugslandskab med forholdsvist tætliggende mellemstore til store gårde, spredtliggende småskove og sporadisk bevoksede jorddiger. Den bymæssige bebyggelse i området præges af mindre landsbyer, som dels ligger spredt på landbrugsfladen dels langs den øst-/vestgående landevej samt de større byer Ringe og Ryslinge, som ligger ved områ-

dets sydlige grænse. En del af landsbyerne i området har bevaret deres oprindelige struktur.

Områdets østlige del præges af herregårdslandskabet omkring Ravnholt med større sammenhængende markflader, skovområder og alleer

Dødisrelief og mere ekstensiv arealanvendelse præger landskabet i den vestlige del, hvor landskabet fremstår mere varieret og med lille skala.

Karakterområdet gennemskæres af Odense/Svendborg motorvejen fra Sønder Højrup i nord til Ringe i syd.

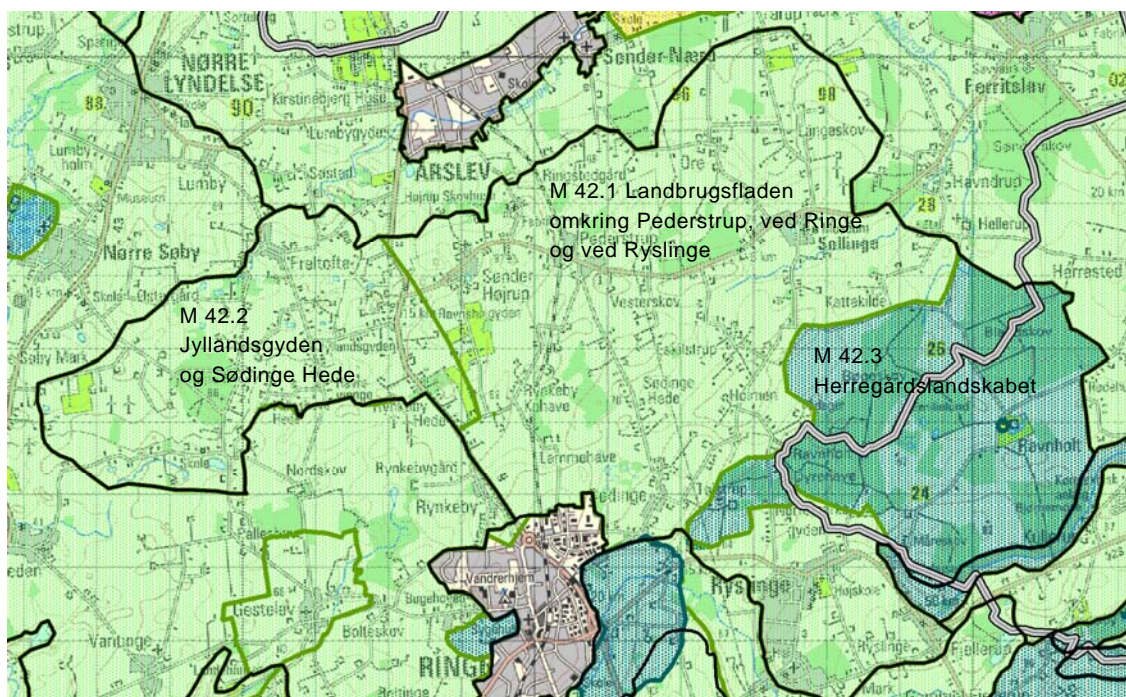
Planlagte ændringer

Omkring byerne Ringe, Ryslinge og Søllinge er udlagt arealer til nye bolig- og erhvervsområder.

Strategiske mål og forslag til handlinger og initiativer

Landskabskarakterområdet rummer de strategiske mål beskyt, vedligehold og vedligehold/forbedre. Som vist på kortet nedenfor bør landskabet

- *Vedligeholdes* på landbrugsfladen omkring Pederstrup, ved Ringe og ved Ryslinge (M42.1).
- *Vedligeholdes* i den vestlige del af karakterområdet omkring Jyllandsgyden og Sødunge Hede (M42.2).
- *Beskyttes* i Herregårdslandskabet til Ravnholt (M42.3).



M 42.1 - Vedligeholdes

Landbrugsfladen omkring Pederstrup, Ringe og Ryslinge

Landskabskarakteren i dette delområde er især betinget af de højtliggende bløde bakker med middelstore markflader, som adskilles i transparent afgrænsede rum af sporadisk bevoksning på diger og spredtliggende småskove. Skovområderne består af løv med mindre islæt af nål mens bevoksningen på digerne består af en bred vifte af arter som bl.a. birk, syren, slåen, hyld, hvidtjørn, ahorn, rose og seljehøn. Græsningsarealer er hyppige i området.

Bebyggelsesstrukturen præges af middelstore gårde, en række mindre landsbyer, som dels ligger spredt dels ligger langs den øst-/vestgående landevej samt de større byer Ringe og Ryslinge i områdets sydlige del.

Strategisk mål - vedligehold

Delområdet er karakteristisk, uden visuelle oplevelsesmuligheder og i middel tilstand og bør derfor vedligeholdes.

Forslag til handlinger og initiativer - Input til kommuneplan og administration

Byudvikling:

- Den bebyggelsesmæssige struktur, med små landsbyer og middelstore gårde, som ligger spredt i landskabet og de større og mere bymæssige bebyggelser koncentreret omkring Ringe og Ryslinge bør respekteres. Dette betyder at byudvikling fortsat bør ske i tilknytning til de større byer i området, således at de mindre landsbyer friholdes for yderligere bebyggelse.
- Det eksisterende erhvervsområde ved Ringe kan vokse mod nord under hensyntagen til de principper som er opstillet i ”Motorvejslandskabet”. Bl.a. bør Sødinge og Lammehave friholdes og placering, beplantning og principper for skiltning bør følge en række givne anbefalinger.

Tekniske anlæg

- Med undtagelse af de dele af landskabet, som gennemskæres af den gamle landevej A9, den nye motorvej samt jernbanen fremstår området primært frit for tekniske anlæg. Denne forholdsvist uforstyrrede tilstand bør vedligeholdes og eventuelle nye anlæg bør indpasses i den eksisterende karakter.
- Ved eventuel placering af nye tekniske anlæg bør tages højde for de visuelle sammenhænge som landskabet rummer pga. det stedvist bakkede terræn.

Forslag til handlinger og initiativer – projekter og andre tiltag

Gennem dialog med lodsejerne bør sættes fokus på de bevoksede diger og deres betydning for landskabet. Et sådant dialogprojekt bør have til formål at sikre følgende:

- At de bevoksede diger, som er med til at skabe landskabets skala, vedligeholdes.
- At artssammensætningen i de levende hegn, der består af en bred vifte af arter, som bl.a. birk, syren, slåen, hylde, hvidtjørn, ahorn, rose og seljerøn, vedligeholdes og at denne artssammensætning respekteres ved eventuelle nyplantninger.

M 42.3 Beskyttes

Herregårdslandskabet omkring Ravnholt

Karakteren i landskabet omkring Ravnholt er betinget af markante skovbryn, der skaber lukkede rum omkring store sammenhængende markflader, som brydes af solitærtræer og lange sammenhængende alleer. Centralt i ejerlavet ligger selve herregården.

Strategisk mål - beskyt

Herregården og det omkringliggende landskab, som er vurderet som kontrasterende, fremstår intakt og velbevaret i forhold til dets oprindelige form. Endvidere rummer landskabet særlige visuelle oplevelsesmuligheder og fremstår i god tilstand. Derfor bør landskabet omkring herregården beskyttes.

Forslag til handlinger og initiativer - Input til kommuneplan og administration

Skovrejsning

Skovrejsning i området bør kun ske ud fra nøje hensyntagen til de landskabelige forhold under inddragelse af nedenstående hensyn:

- De store sammenhængende markflader bør bevares, dvs. at beplantninger eller andre tiltag, som vil bryde disse rum bør undgås.
- Områdets markante skovbryn, som består af løv, og mulighederne for at opleve dem fra de tilstødende åbne markflader bør bevares.
- Eventuelle nye skovbryn skal bestå af løv og rumme de for området karakteristiske arter.
- Alleernes og solitærtræernes landskabelige betydning bør beskyttes ved at friholde området for beplantning, som vil bryde deres synlighed i området.

Samlet betyder dette at skovrejsning kun bør ske i form af løvskov og således at eksisterende rum understreges – ikke brydes eller fragmenteres, og at skovrejsning holdes på afstand af alleer og solitærtræer således at disse fortsat er markante elementer i landskabet.

Tekniske anlæg, infrastruktur og lignende

- Områdets kulturhistoriske intakthed og uforstyrrede fremtoning bør beskyttes og området bør derfor friholdes for tekniske anlæg.

Forslag til handlinger og initiativer – projekter og andre tiltag

Arealforvalteren i området bør, hvis dette ikke allerede er tilfældet, gøres opmærksom på alleernes, solitærtræernes og løvskovbrynenes særlige betydning for landskabsoplevelsen for at sikre følgende:

- Alleerne er vigtige for landskabsoplevelsen og er samtidig sårbare pga. deres lange kontinuitet og dermed lange regenereringstid. De bør derfor beskyttes mod tiltag, som vil sløre deres landskabelige betydning eller direkte fjerne hele eller dele af alleen.
- Solitærtræerne er et vigtigt landskabeligt karakteristika for herregårdslandskaber generelt og ligeledes for Ravnsholt. De bør derfor beskyttes ved f.eks. at undgå kraftig gødskning og dyrkning tæt på træerne.
- De markante løvskovbryn, som afgrænser de markante landskabsrum, bør beskyttes.

M 42.2 Vedligeholdes

Småskala landskab omkring Jyllandsgyden

Samspelet mellem naturgrundlaget og arealanvendelsen skaber i dette område et varieret småskala landskab med husmandssteder, mindre markflader, høj andel af levende hegn, moseområder og småbevoksninger.

Strategisk mål – vedligehold

Landskabet fremstår kontrasterende i forhold til den dominerende karakter og i middel tilstand. De kontrastskabende landskabsforhold i form af det varierede småskala landskab vurderes at rumme visse landskabelige kvaliteter, som bør vedligeholdes.

Forslag til handlinger og initiativer - Input til kommuneplan og administration

Landbrug

- Områdets småskala karakter kan understøttes ved at undlade at udpege området som særligt landbrugsområde med det formål at undgå kraftig intensivering i landbrugsdriften.

Tekniske anlæg

- Området gennemskæres af et par højspændingstraceer og fremstår herudover uforstyrret. De uforstyrrede dele bør vedligeholdes som sådan og eventuelle nye anlæg indpasses i områdets karakter.

Forslag til handlinger og initiativer – projekter og andre tiltag

Dialog med lodsejerne, med fokus på at opnå følgende anbefaling:

- Områdets syrenhegn bør vedligeholdes.
- Områdets lille skala som bl.a. betinges af den megen bevoksning og småskala bebyggelse vedligeholdes ved at bevare de levende hegn og kratbevoksningen i det åbne land.

LANDSKABSKARAKTEROMRÅDE NR. 43 GISLEV SMELTEVANDSDAL

Gislev Smeltevandsdal ligger i kommunens nordøstlige del hvor den gennemskærer de landbrugsflader, som karakteriserer denne del af kommunen. Dalstrøget strækker sig fra Gislev i øst syd om Ryslinge og Ringe mod vest. Den rummer en del af Sallinge Å, som har sit udspring i Sandager Mose ved Gislev, hvorfra den løber mod vest for efter mange kilometer at møde Odense Å.

For detaljer vedrørende beskrivelse og vurdering af området henvises til Landskabskarakterbeskrivelse og -vurdering af området, som findes på XXX.



Afgrænsning af landskabskarakterområdet.

Landskabskarakteren

Gislev Smeltevandsdal bugter sig igennem landskabet med varierende bredde og dalsider af varierende tydelighed. Området domineres af en blanding af intensivt dyrkede, braklagte og græssede arealer med stedvis forekomst af eng og mose. Mindre skovområder, levende hegn, krat og småbevoksninger langs åløbet skaber stedvist åbne rum og middelskala, stedvist lukkede rum og lille skala. Ådalens varierende bredde og dalsidernes varierende tydelighed skaber et varieret og komplekst landskabsområde, som varierer i skala og rum.

Byerne Ryslinge og Ringe ligger på overkanten af dalstrøget og er delvist vokset ud i ådalen. Øst for Ringe gennemskæres området af Odense-Svendborg motorvejen.

Planlagte ændringer

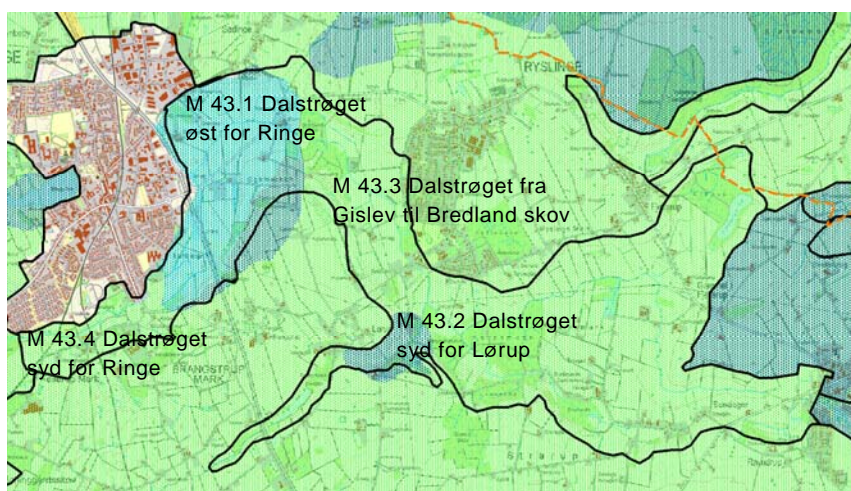
Området mellem Bredland Skov og Rosendal vest for Ryslinge er i Regionplan 2005 udlagt til potentielt vådområde jf. VMP II.

Vest for Ravnsmose og op til området omkring Rosendal samt ”sidearmen” syd for Lørup er udpeget som skovrejsningsområde.

Strategiske mål - detaljeret

Landskabskarakterområdet rummer de strategiske mål beskyt og forbedre og vedligehold. Som vist på kortet nedenfor bør landskabet:

- *Beskyttes og forbedres* øst for Ringe (M.43.1)
- *Beskyttes* syd for Lørup (M.43.2)
- *Vedligeholdes* i hele dalstrøgets udstrækning fra Gislev i øst til Bredland skov (M.43.3)
- *Vedligeholdes* i dalstrøget syd og vest for Ringe (M.43.4)



M 43.1 – Beskyttes og forbedres Dalstrøget øst for Ringe

I denne del af dalstrøget er dalbunden bred og dyrkes øst for motorvejen intensivt og fremstår helt åben mens den vest for motorvejen græsses og den kanalførte Sallinge Å omgives af elletræer. Mod nord stiger dalsiden jævnt mens den mod syd fremstår langt mere markant. Fra overkanten af dalsiderne er vide kig ud over og på tværs af dalstrøget. Især set fra nord mod syd, fra bl.a. sydkanten af Søding og fra motorvejen rummer landskabet særlige visuelle oplevelsesmuligheder. Motorvejen og erhvervsområderne mod nord og øst virker forstyrrende på landskabsoplevelsen.

Vurderinger og strategisk mål

Landskabet er karakteristisk. Pga. de særlige visuelle oplevelsesmuligheder og den dårlige tilstand bør området beskyttes og forbedres.

Forslag til handlinger og initiativer - Input til kommuneplan og administration***Byudvikling:***

- Området bør friholdes for byudvikling og bevares som en flot "landskabsportal" til Ringe og dermed fungere som en identitetsgivende styrke for byen.
Udvidelse af det eksisterende erhvervsområde mod øst og ud i dalstrøget bør ikke finde sted, da dette yderligere vil forstyrre oplevelsen af området.

Skovrejsning:

- Det i regionplanen skitserede skovrejsningsområde bør ikke strække sig hverken ud over dalsiden mod syd eller ud på den del af morænefladen som er del af de særlige visuelle oplevelsesmuligheder, som udsigterne fra nord over dalstrøget rummer.

Forslag til handlinger og initiativer – projekter og andre tiltag

- Græsning af arealerne vest for motorvejen er vigtig for oplevelsen af landskabet. Denne arealanvendelse bør derfor understøttes... hvordan?
- Dalbunden før forsat holdes åben således at de lange kig på tværs af ådalen bevares – især kigget fra motorvejen mod syd samt fra Sødinge mod syd. Stedvis opvækst af krat betragtes ikke som en bevoksning, der vil sløre de visuelle sammenhænge nævneværdigt.

M 43.2 – Beskyttes***Syd for Lørup***

På grund af de særlige visuelle oplevelsesmuligheder, som knytter sig til dette område bør det beskyttes.

Forslag til handlinger og initiativer - Input til kommuneplan og administration***Skovrejsning:***

- Området bør friholdes for skovrejsning således at områdets terrænform og bebyggelsens beliggenhed forsat kan opleves.

Mindre skovområder omkring området vil ikke forstyrre landskabsoplevelsen, men selve delområdet bør friholdes.

M 43.3 Vedligeholdes

Dalstrøget fra Gislev til Bredland skov

Landskabskarakteren i dette delområde afspejler den overordnede karakter for området som fremstår varieret mht. terræn, arealanvendelse og rumlige visuelle forhold. Området varierer fra at være det brede flade dalstrøg med intensiv arealanvendelse til det smalle og mere markerede dalstrøg som i højere grad præges af braklagte, græssede arealer, eng, mose samt bevoksning i form af levende hegn, småskove og krat til den helt smalle og dybtskårne dalstrøg med megen bevoksning og lille skala og lukkede rum. Det er endvidere karakteristisk at området kun rummer få små til middelstore gårde.

Vurderinger og strategisk mål

Området er vurderet som karakteristisk i middelgod tilstand og uden særlige visuelle oplevelsesmuligheder. Tilstanden baseres på en vurdering af at intaktheden er god, den vedligeholdelsesmæssige tilstand moderat pga. braklagte arealer og hullede hegn.

Forslag til handlinger og initiativer - Input til kommuneplan og administration

Lavbundsarealer:

- Genopretning af de engarealer, som oprindeligt har præget dalbunden vil styrke landskabskarakteren. Forsat opretholdelse af Regionplanens udpegning af området som potentielt vådområde bør derfor opretholdes.

Skovrejsning:

- Dalstrøgets form med den flade dalbund og skrånende dalsider bør friholdes for bevoksning, som vil sløre muligheden for at opleve terrænformen og dalstrøget karakter. Store sammenhængende skovområder bør derfor undgås og eventuel skovrejsning bør ske enten på overkanten af dalsiderne og de omkringliggende moræneflader eller som mindre skovområder placeret på de mindre markante dele af dalsiderne.

Den vestlige ”sidearm” syd for Ringe indgår i et større område, som i Regionplan 2005 er udpeget som skovrejsningsområde. Skov vil også her sløre terrænformen. Denne del af ådalsstrøget er imidlertid svært tilgængeligt og dermed svært at opleve, som en del af det åbne land. Dalstrøget vil med sine

markante terrænsider skabe et dramatisk skovbillede og ved skovrejsning kan tilgængeligheden forventes at blive øget.

Landbrug:

- Området præges af små til middelstore gårde og ekstensiv arealanvendelse i form af kvæg- og hestegræsning og stedvist eng, mose og krat. Denne arealanvendelse og dermed karakter bør fortsat vedligeholdes og yderligere intensivering og fysisk udvidelse af gårdene i området undgås. Dog er den østligste del af området allerede præget af intensivt dyrkede marker og gårde, som ligger nede i selve dalstrøget.

M 43.4 Vedligeholdes

Dalstrøget syd for Ringe

I denne del af dalstrøget løber Sallinge Å i en smalt forløb, som er skåret stejlt ned i terrænet. Fra overkanten af dette smalle strøg fortsætter dalsiderne en jævn stigning og mod de omkringliggende moræneflader. Dalstrøget præges af bebyggelse dels Ringe mod nord dels en række gårde på sydsiden.

Vurderinger og strategisk mål

Området er vurderet som karakteristisk og i middelgod tilstand og bør derfor vedligeholdes.

Forslag til handlinger og initiativer - Input til kommuneplan og administration

Byudvikling:

- Området ådalskarakter bør vedligeholdes og derfor friholdes for byudvikling i selve dalstrøget og på dalsiderne og anvendes til rekreative formål og en strukturerede grøn forbindelse langs sydsiden af byen.

Forslag til handlinger og initiativer – projekter og andre tiltag

Etablering af en bynær rekreativ sti som knytter op på dalstrøget kan igangsættes.