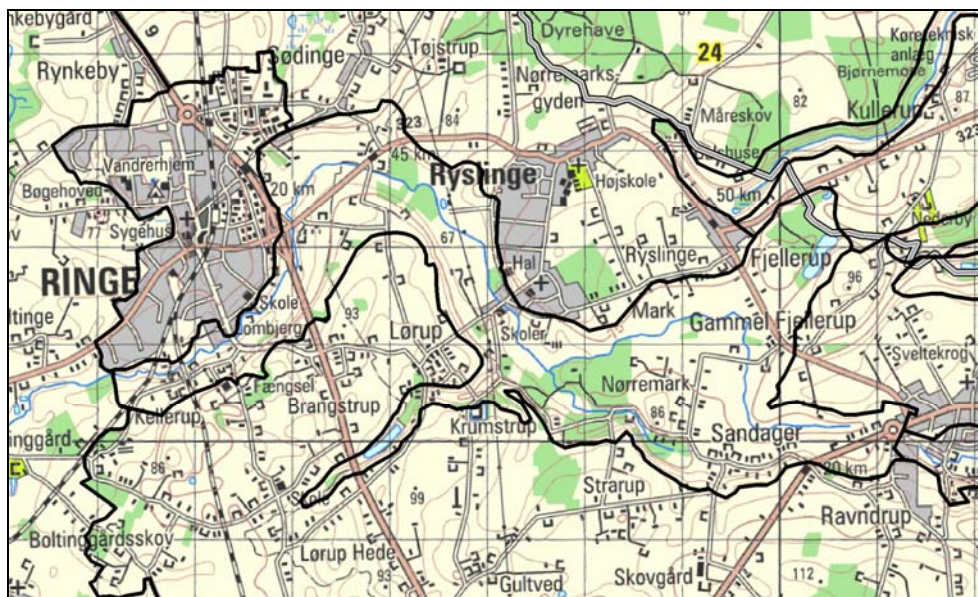


LANDSKABSKARAKTEROMRÅDE NR. 43 GISLEV SMELTEVANDSDAL

Gislev Smeltevandسدal ligger i kommunens nordøstlige del hvor den gennemskærer de landbrugsflader, som karakteriserer denne del af kommunen. Dalstrøget strækker sig fra Gislev i øst syd om Ryslinge og Ringe mod vest. Den rummer en del af Sallinge Å, som har sit udspring i Sandager Mose ved Gislev, hvorfra den løber mod vest for efter mange kilometer at møde Odense Å.

For detaljer vedrørende beskrivelse og vurdering af området henvises til Amtets Landskabskarakterbeskrivelse og -vurdering af området.



 Landskabskarakterområde grænse

 Kommunegrænse

Landskabskarakteren

Gislev Smeltevandسدal bugter sig igennem landskabet med varierende bredde og dalsider af varierende tydelighed. Området domineres af en blanding af intensivt dyrkede, braklagte og græssede arealer med stedvis forekomst af eng og mose. Mindre skovområder, levende hegn, krat og småbevoksninger langs åløbet skaber stedvist åbne rum og middelskala, stedvist lukkede rum og lille skala.

Ådalens varierende bredde og dalsidernes varierende tydelighed skaber et varieret og komplekst landskabsområde, som varierer i skala og rum.

Byerne Ryslinge og Ringe ligger på overkanten af dalstrøget og er delvist vokset ud i ådalen. Øst for Ringe gennemskæres området af Odense-Svendborg motorvejen.

Planlagte ændringer

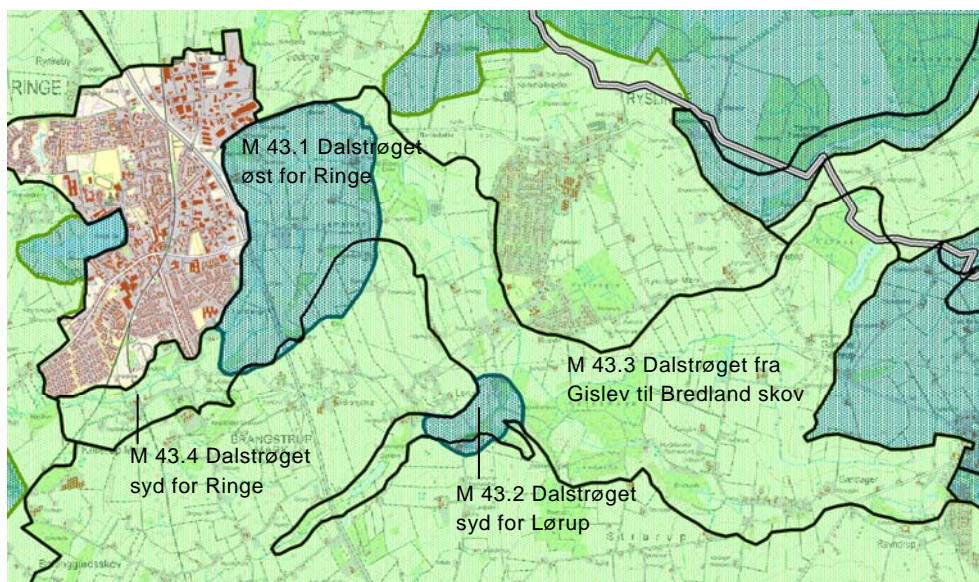
Området mellem Bredland Skov og Rosendal vest for Ryslinge er i Regionplan 2005 udlagt til potentielt vådområde jf. VMP II.

Vest for Ravnsmose og op til området omkring Rosendal samt ”sidearmen” syd for Lørup er udpeget som skovrejsningsområde.

Strategiske mål - detaljeret

Landskabskarakterområdet rummer de strategiske mål beskyt og forbedre og vedligehold. Som vist på kortet nedenfor bør landskabet:

- *Beskyttes og forbedres* øst for Ringe (M.43.1)
- *Beskyttes* syd for Lørup (M.43.2)
- *Vedligeholdes* i hele dalstrøgets udstrækning fra Gislev i øst til Bredland skov (M.43.3)
- *Vedligeholdes* i dalstrøget syd for Ringe (M.43.4)



M 43.1 – Beskyttes og forbedres

Dalstrøget øst for Ringe

I denne del af dalstrøget er dalbunden bred og dyrkes øst for motorvejen intensivt og fremstår helt åben mens den vest for motorvejen græsses og den kanalførte Sallinge Å omgives af elletræer. Mod nord stiger dalsiden jævnt mens den mod syd fremstår langt mere markant. Fra overkanten af dalsiderne er vide kig ud over og på tværs af dalstrøget. Især set fra nord mod syd, fra bl.a. sydkanten af Sødning og fra motorvejen rummer landskabet særlige visuelle oplevelsesmuligheder. Især erhvervsområderne virker forstyrrende på landskabsoplevelsen.

Vurderinger og strategisk mål

Landskabet er karakteristisk. Pga. de særlige visuelle oplevelsesmuligheder og den dårlige tilstand bør området beskyttes og forbedres.

Forslag til handlinger og initiativer - Input til kommuneplan og administration

Byudvikling:

Området bør friholdes for byudvikling og bevares som en flot "landskabsportal" til Ringe og dermed fungere som en identitetsgivende styrke for byen.

- Udvidelse af det eksisterende erhvervsområde mod øst og ud i dalstrøget bør ikke finde sted, da dette yderligere vil forstyrre oplevelsen af området. Mod syd bør erhvervsområdet kun vokse i ganske ubetydeligt omfang, og gårdene Kørbitzdal og Gluemose udgøre den sydlige rand.
- Oplevelsen af den eksisterende og visuelt meget "uroelige" byrand, som ligger sydvest for motorvejen kan forbedres ved at "trække" beplantningen mod syd op langs byranden og dermed skærme af for denne.

Skovrejsning:

- Det i regionplanen skitserede skovrejsningsområde bør ikke strække sig hverken ud over dalsiden mod syd eller ud på den del af morænefladen som er del af de særlige visuelle oplevelsesmuligheder, som udsigterne fra nord over dalstrøget rummer.

Forslag til handlinger og initiativer – projekter og andre tiltag

- Græsning af arealerne vest for motorvejen er vigtig for oplevelsen af landskabet. Denne arealanvendelse bør derfor understøttes.

- Dalbunden bør fortsat holdes åben således at de lange kig på tværs af ådalen bevares – især kigget fra motorvejen mod syd samt fra Sødinge mod syd. Stedvis opvækst af krat betragtes ikke som en bevoksning, der vil sløre de visuelle sammenhænge nævneværdigt.

M 43.2 – Beskyttes

Syd for Lørup

På grund af de særlige visuelle oplevelsesmuligheder, som knytter sig til dette område bør det beskyttes.

Forslag til handlinger og initiativer - Input til kommuneplan og administration

Skovrejsning:

- Området bør friholdes for skovrejsning således at områdets terrænform og bebyggelsens beliggenhed forsat kan opleves. Mindre skovområder omkring området vil ikke forstyrre landskabsoplevelsen, men selve delområdet bør friholdes.

M 43.3 Vedligeholdes

Dalstrøget fra Gislev til Bredland skov

Landskabskarakteren i dette delområde afspejler den overordnede karakter for området som fremstår varieret mht. terræn, arealanvendelse og rumlige visuelle forhold. Området varierer fra at være det brede flade dalstrøg med intensiv arealanvendelse til det smalle og mere markerede dalstrøg som i højere grad præges af braklagte, græssede arealer, eng, mose samt bevoksning i form af levende hegn, småkove og krat til den helt smalle og dybtskårne dalstrøg med megen bevoksning og lille skala og lukkede rum. Det er endvidere karakteristisk at området kun rummer få små til middelstore gårde.

Vurderinger og strategisk mål

Området er vurderet som karakteristisk i middelgod tilstand og uden særlige visuelle oplevelsesmuligheder.

Forslag til handlinger og initiativer - Input til kommuneplan og administration

Lavbundsarealer:

- Genopretning af de engarealer, som oprindeligt har præget dalbunden vil styrke landskabskarakteren. Forsat opretholdel-

se af Regionplanens udpegning af området som potentielt vådområde bør derfor opretholdes.

Skovrejsning:

- Dalstrøgets form med den flade dalbund og skrånende dalsider bør friholdes for bevoksning, som vil sløre muligheden for at opleve terrænformen og dalstrøget karakter. Store sammenhængende skovområder bør derfor undgås og eventuel skovrejsning bør ske enten på overkanten af dalsiderne og de omkringliggende moræneflader eller som mindre skovområder placeret på de mindre markante dele af dalsiderne.

Den vestlige ”sidearm” syd for Ryslinge indgår i et større område, som i Regionplan 2005 er udpeget som skovrejsningsområde. Skov vil også her sløre terrænformen. Denne del af ådalsstrøget er imidlertid svært tilgængeligt og dermed svært at opleve, som en del af det åbne land. Dalstrøget vil med sine markante terrænsider skabe et dramatisk og oplevelsesrigt skovbillede.

Landbrug:

- Området præges af små til middelstore gårde og ekstensiv arealanvendelse i form af kvæg- og hestegræsning og stedvist eng, mose og krat. Denne arealanvendelse og dermed karakter bør fortsat vedligeholdes og yderligere intensivering og fysisk udvidelse af gårdene i området undgås. Dog er den østligste del af området allerede præget af intensivt dyrkede marker og gårde, som ligger nede i selve dalstrøget.

M 43.4 Vedligeholdes

Dalstrøget syd for Ringe

I denne del af dalstrøget løber Sallinge Å i en smalt forløb, som er skåret stejlt ned i terrænet. Fra overkanten af dette smalle strøg fortsætter dalsiderne en jævn stigning og mod de omkringliggende moræneflader. Dalstrøget præges af bebyggelse dels Ringe mod nord dels en række gårde på sydsiden.

Vurderinger og strategisk mål

Området er vurderet som karakteristisk og i middelgod tilstand og bør derfor vedligeholdes.

Forslag til handlinger og initiativer - Input til kommuneplan og administration

Byudvikling:

- Områdets ådalskarakter bør vedligeholdes og derfor friholdes for byudvikling i selve dalstrøget og på dalsiderne og anvendes til rekreative formål og en strukturerede grøn forbindelse langs sydsiden af byen.

Forslag til handlinger og initiativer – projekter og andre tiltag

- Etablering af en bynær rekreativ sti som knytter op på dalstrøget kan igangsættes.