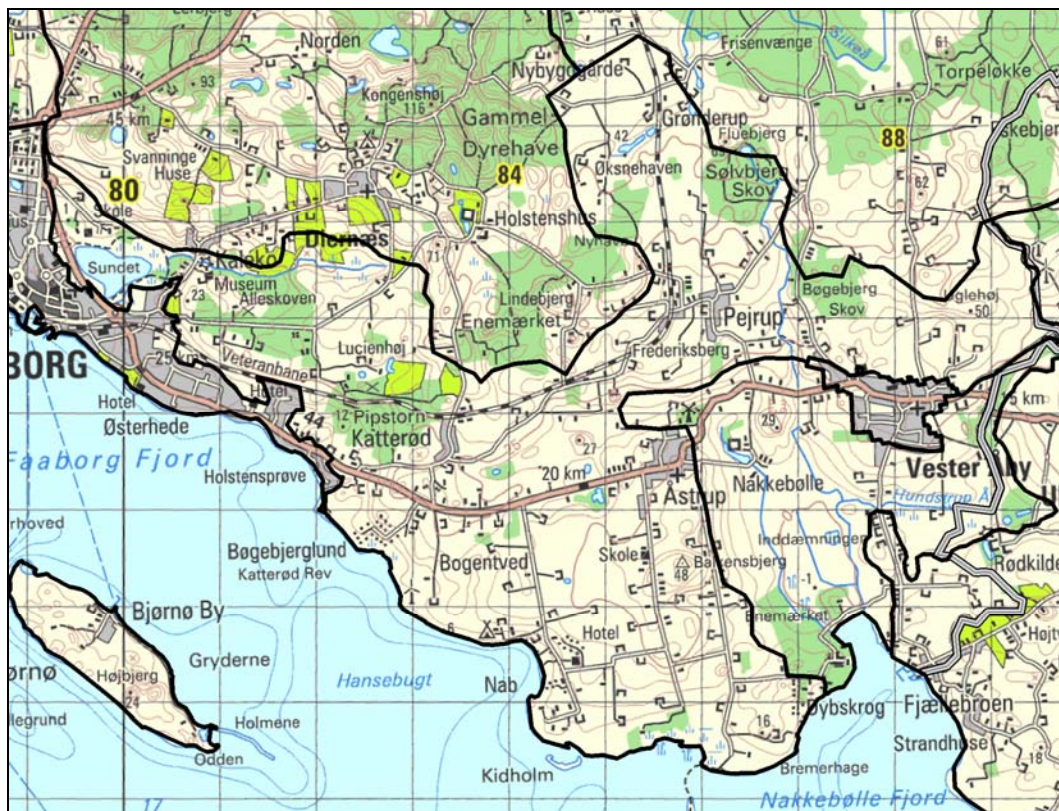




LANDSKABSKARAKTEROMRÅDE NR. 44 FAABORG MORÆNEFLADE

Faaborg Moræneflade strækker sig langs kysten og Nakkebølle Fjord i den sydlige del af Faaborg-Midtfyn Kommune. Området afgrænses umiddelbart vest for Faaborg af Horne Land og Håstrup Moræneflade, mod nord af randmorænestrøget Svanninge Bakker og De Fynske Alper, mod øst af Inddæmningen ved bunden af Nakkebølle Fjord og mod syd af Det Sydfynske Øhav.

For detaljer vedrørende beskrivelse og vurdering af området henvises til Amtets Landskabskarakterbeskrivelse og -vurdering af området. I forbindelse med udformning af landskabeligt input til planlægningen af fremtidig byvækst omkring Faaborg By er gennemført supplerende landskabsbesigtigelser og udarbejdet detaljerede vurderinger af området nær Faaborg. Disse kan ses i dokumentet ”Byudvikling og landskab omkring Faaborg” og ligger til grund for nedenstående.



-  Landskabskarakterområde grænse
-  Kommunegrænse

Landskabskarakteren

Landskabskarakteren er især betinget af den bølgede og stedvist bakkede moræne, som danner overgangen mellem det bagvedliggende randmorænestrøg Svanninge Bakker, De Fynske Alper og kysten ud mod det Sydfynske Øhav. Morænefladen skråner jævnt ned mod kysten. Landskabet har en transparent rummelighed og overvejende middel skala betinget af middelstore markfelter afgrænset af transparente, levende hegn og sporadisk bevoksede diger. I den nordlige del af området er terrænet mere bakket og der er små og mellemstore skovområder, der skaber en mindre skala og rummeligt mere markante afgrænsninger. Nær kysten betinger den skrånende flade udsigter over Øhavet. Bebyggelsen i området består af spredtliggende middelstore gårde og husmandssteder langs vejene. Større sammenhængende bebyggelse består af købstaden/stationsbyen Faaborg samt flere større og mindre landsbyer, hvoraf to er kirkebyer foruden Faaborg. Kystområdet mellem Nab og Bøgebjerg er præget af fritidsbebyggelse og campingplads.

Planlagte ændringer

Der er foreslået byudvikling i Faaborg, Vester Åby og Åstrup.

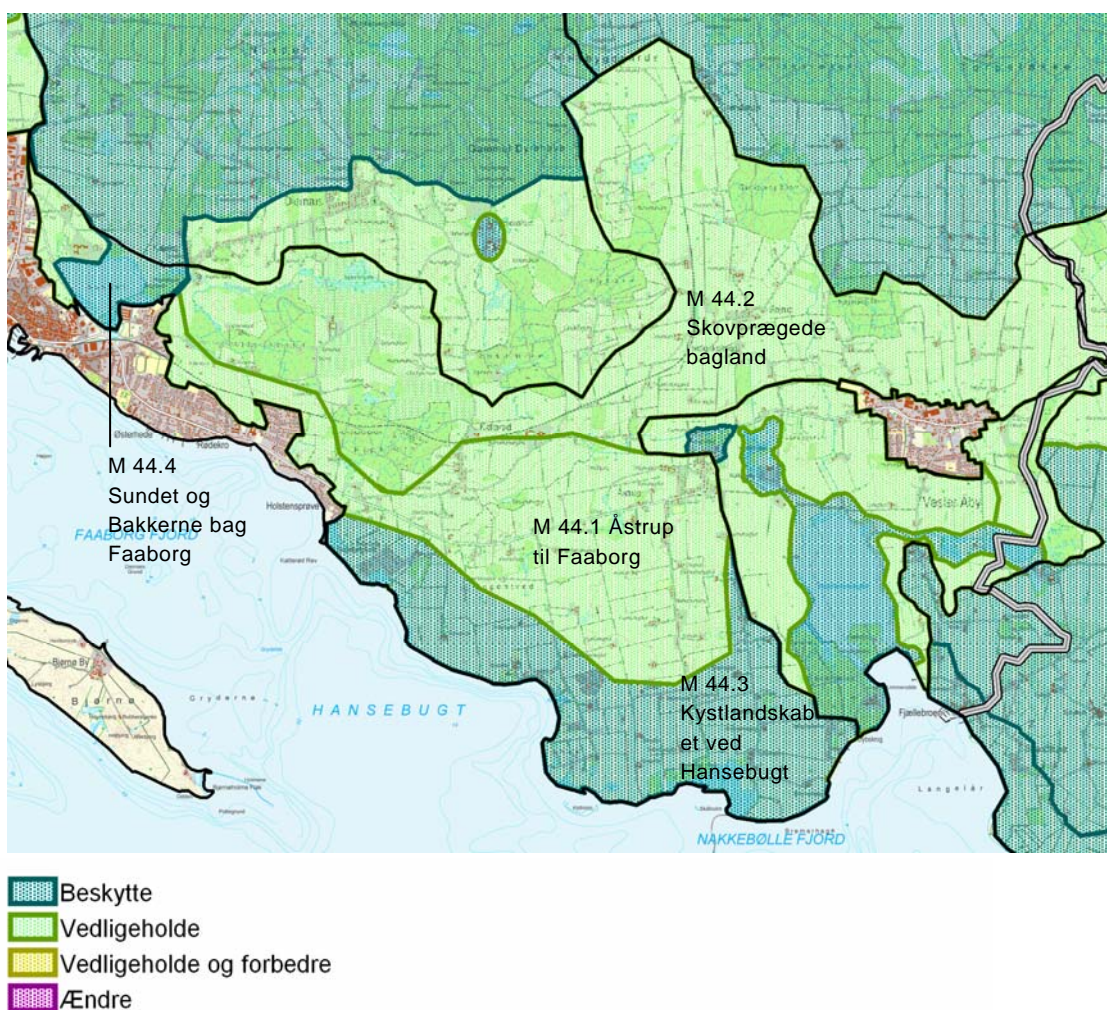
Et område nord for Katterød er foreslået til råstofgravning.

Nord om Åstrup er planlagt en fremtidig vejstrækning, som møder den eksisterende indfaldsvej til Faaborg lige vest for Åstrup.

Strategiske mål og forslag til handlinger og initiativer

Landskabskarakterområdet rummer de strategiske mål beskyt og vedligehold. Som vist på kortet nedenfor bør landskabet

- *Vedligeholdes* fra Åstrup til Faaborg (M 44.1).
- *Vedligeholdes* i det skovprægede bagland op mod randmorænestrøget (M 44.2).
- *Beskyttes* i kystlandskabet langs Hansebugt (M 44.3).
- *Beskyttes* omkring Sundet og Bakkerne bag Faaborg (M 44.4)



M 44.1 - Vedligeholdes

Morænefladen

Landskabskarakteren i dette delområde udgør hovedkarakteren. Den er især betinget af den let bølgede moræneflade, der skråner jævnt ned mod kysten. Mod vest er området stærkt præget af den gamle købstad Faaborg, der fra den gamle bydel på nordsiden af Faaborg Fjord strækker sig til begge sider langs kysten med nyere byområder. Den østlige del af området er præget af intensivt landbrug på middelstore markfelter, der er afgrænset af transparente, levende hegn samt sporadisk bevoksede diger og spredte, mindre bevoksninger. Bebyggelsen består her af spredtliggende, middelstore gårde, husmandssteder langs vejene samt to landsbyer, Katterød og Åstrup, hvor den oprindelige struktur som slyngede vejbyer fortsat kan erkendes. Landskabskarakterens tidsdybde er landboreformens udskiftning.

Set fra modstående kyster ligger Faaborg placeret på de lavereliggende områder nær kysten og afgrænses ind i land af det jævnt stigende terræn og skovområderne Pipstorn og Alleskoven.

Strategisk mål - vedligehold

Landskabskarakteren i delområdet er karakteristisk og i overvejende middel tilstand. Den bør derfor vedligeholdes.

Forslag til handlinger og initiativer - Input til kommuneplan og administration

Byudvikling

Området rummer landsbyerne Åstrup og Katterød. Heraf har især landsbyen Katterød bevaret sin oprindelige struktur og er som sådan særligt sårbar overfor byvækst, som vil brude denne. Mod vest ligger Faaborg By ved kysten.

- Byudvikling i landsbyerne bør ske med respekt for deres oprindelige struktur og udtryk, så disse fortsat er erkendelige, samt begrænses til et omfang, der respekterer den overordnede bebyggelsesstruktur og byernes indbyrdes roller.
- Det planlagte fremtidige byzone ved Åstrup vurderes ikke umiddelbart at få negative konsekvenser for landskabet.
- Katterød bør friholdes for byvækst.
- For byudvikling omkring Faaborg henvises til dokumentet ”Byudvikling og landskab omkring Faaborg”.

Skovrejsning

Landskabets orientering mod kysten gør landskabskarakteren sårbar overfor skovrejsning og anden bevoksning, som vil bryde udsigter over kysten. Disse vurderes imidlertid at være begrænsede i denne del af karakterområdet.

- Skovrejsning bør begrænses til mindre skovområder, som bygger på den karakter, som præger den nordlige del af morænefladen op mod randmorænestrøget.

Tekniske anlæg

Landskabet er kun i mindre omfang påvirket af tekniske anlæg og vil som sådant påvirkes af nye tekniske anlæg.

- Større tekniske anlæg bør undgås i det åbne land. Alternativt bør de placeres og udformes med særlige hensyn til landskabskarakteren.
- Den planlagte fremtidige vej nord om Åstrup vurderes ikke umiddelbart at få markante negative konsekvenser for landskabskarakteren – udover de følger, som altid følger af en vej som støj, gennemskæring af områder og visuel påvirkning.

M 44.2 Vedligeholdes

Det skovprægede bagland

Landskabskarakteren i dette delområde kontrasterer hovedkarakteren med et mere bakket og skovpræget morænelandskab, der terrænmæssigt danner overgang mellem den markante randmoræne med bl.a. Svanninge bakker og den jævne moræneflade og kysten. Landskabet har en middel skala, med velafgrænsede rum betinget af markante skovbryn og mindre bevoksninger. Bebyggelsen består af spredtliggende gårde, husmandssteder langs vejene, de mindre landsbyer Katterød (den nordlige del), Pejrup og den større landsby Vester Åby. Landskabskarakteren har en tidsdybde, der går tilbage til landboreformens udskiftninger.

Strategisk mål – vedligeholdes

Landskabskarakteren i delområdet er kontrasterende i forhold til hovedkarakteren og i god tilstand. Den bør derfor vedligeholdes.

Forslag til handlinger og initiativer - Input til kommuneplan og administration

Byudvikling

Landsbyerne Pejrup og Katterød har bevaret deres oprindelige struktur og er som sådan sårbare overfor byvækst, som vil bryde denne. Områdets karakter er domineret af landbrug og åbent land og bebyggelsesmæssige struktur med spredte gårde og større og mindre landsbyer er sårbar over for byudvikling løsrevet fra eksisterende strukturer.

- Katterød og Pejrup bør pga. deres velbevarede struktur friholdes for byudvikling.
- Byudvikling omkring Vester Skerninge bør ske i områder med sammenhæng til den eksisterende by.

Skovrejsning

Større og mindre skovområder er karaktergivende elementer i dette delområde, og det kan derfor bære fortsat skovrejsning i et omfang, der ikke dominerer landskabet og ændrer dets karakter væsentligt.

- Omfanget af skovrejsning bør tilpasses landskabets karakter, som præges af middelstore og spredtliggende skove.
- Nye skovområder bør placeres med hensyn til landskabet så terrænets former understreges.

Råstofgravning

Landskabskarakteren kan være sårbar over for råstofgravning. Det udpegede område ligger imidlertid afskåret fra de omkringliggende landskaber og vil som sådan påvirke landskabet lokalt.

- Reetableringsplan for råstofgravede områder bør sikre landskabskarakterens opretholdelse. I dette skovprægede område vil skovrejsning være en velegnet anvendelse af området efter endt gravning.

M 44.3 - Beskyttes

Kystlandskabet langs Hansebugt

Landskabskarakteren i dette delområde er betinget af det let bølgede terræn, der skråner mod kysten. Landskabets skala er middel med en transparent til åben struktur betinget af få levende hegn, sporadisk bevoksede diger og de vide udsigter over Det Sydfynske Øhav. Den bugtede kystlinie er stedvist præget af marint forland, der bidrager til et oplevelsesrigt kystlandskab. Bebyggelsen består overvejende af spredtliggende, middelstore gårde. Omkring Kildekrog ligger landsbyen Nab, en campingplads, feriehus og to udstykninger til helårsbeboelse. Den øvrige kystlinie i dette delområde er, med undtagelse af feriehus ved Bøgebjerg, ubebyggede. Området er overvejende uforstyrret af tekniske anlæg, dog er der to kystnært placerede vindmøller. Områdets tidsdybde er landboreformernes

udskiftning, der i dag er erkendelige i tilbageværende levende hegn, diger

Strategisk mål - vedligehold

Landskabskarakteren i delområdet er karakteristisk, i god middel tilstand og med visuelle oplevelsesmuligheder. Den bør derfor beskyttes.

Forslag til handlinger og initiativer - Input til kommuneplan og administration

Kystnærhed – tekniske anlæg, skov og bebyggelse

Hele området er sårbart over for bygninger, tekniske anlæg og skovrejsning, der forringer landskabets karakter, visuelle oplevelsesmuligheder og uforstyrrelighed. Planlægning og administration bør derfor sikre:

- At der ikke sker udstykning til boligformål i området.
- At der ikke etableres yderligere feriehuse i området.
Alternativt bør de kun placeres bagved eksisterende områder og udformes med væsentlige hensyn til landskabet, så den visuelle påvirkning af kystlandskabet begrænses mest muligt.
- At landbrugsbyggeri placeres i tilknytning til eksisterende byggeri og udformes med hensyn til landskabet med henblik på at begrænse den visuelle påvirkning heraf.
- At der ikke rejses tekniske anlæg i området, der forringer de visuelle oplevelsesmuligheder i området og vide udsigter på langs af kystlinien og på tværs af vandflader.
- At der ikke etableres nye skovområder, der forringer de visuelle oplevelsesmuligheder i området og vide udsigter på langs af kystlinien og på tværs af vandflader.

M 44.4 - Beskyttes

Sundet og bakkerne bag Faaborg

Området bag den oprindelige og centrale del af Faaborg By domineres af den naturgenoprettede sø Sundet. Bag Sundet rejser randmorænestrøget sig markant med sit højtliggende og bakkede terræn. Den store åbne vandflade, de omkringliggende bevoksninger af pil og el samt det bagvedliggende markante terræn skaber særlige visuelle oplevelsesmuligheder i området. Også oplevet fra modstående kyster er området af stor betydning for kystlandskabet og oplevelses af Faaborg som en by der ligger kystnært og smukt i landskabet.

Strategisk mål - beskyt

Området er vurderet som karakteristisk, med særlige visuelle oplevelsesmuligheder og middel tilstand og bør som sådan beskyttes.

Forslag til handlinger og initiativer - Input til kommuneplan og administration

Området bør friholdes for yderligere byudvikling, som et bynært rekreativt område. Områdets betydning for kystlandskabet og oplevelsen af Faaborg set fra modstående kyster bør ligeledes bevares.

Byudvikling

- Området bør friholdes for yderligere byudvikling
- Tilstanden af området kan eventuelt forbedres ved at skærme den markante erhvervsrand mod vest.
- Det bør overvejes om og i givet fald hvordan der eventuelt kan skabes en tydeligere sammenhænge mellem den gamle bydel og Sundet. Dette vil kunne styrke sammenhængen mellem by og åbent land.
- For byudvikling omkring Faaborg henvises endvidere til dokumentet ”Byudvikling og landskab omkring Faaborg”.

Skovrejsning

- Pga. de markante bakkeformationers særlige betydning for oplevelsen af kystlandskabet, set fra modstående kyster bør området friholdes for skovrejsning, som vil sløre kontrasten mellem byens beliggenhed på de lave og kystnære dele og det bagvedliggende dramatisk bakkede terræn.