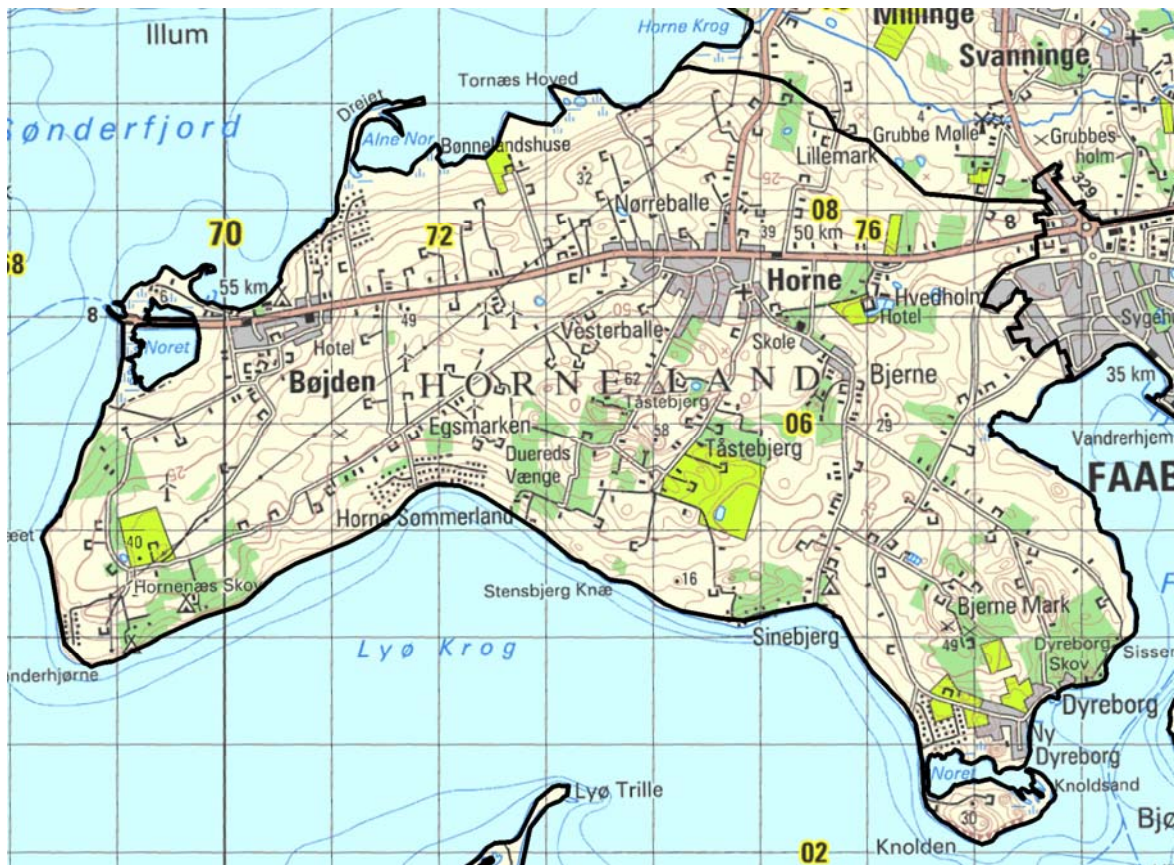
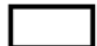



LANDSKABSKARAKTEROMRÅDE NR. 47 HORNE LAND

Horne Land er en halvø, der ligger umiddelbart vest for Faaborg i den sydvestligste del af Faaborg-Midtfyn Kommune. Halvøen afgrænses mod nordvest af kysten mod Helnæs Bugt og Sønderfjord, mod vest og syd af kysten mod Lillebælt og Lyø Krog, og mod nordøst af kysten mod Faaborg Fjord. Mod nord er halvøen landfast med Fyn og grænser op til Håstrup Moræneflade.

For detaljer vedrørende beskrivelse og vurdering af området henvises til Amtets Landskabskarakterbeskrivelse og -vurdering af området.



-  Landskabskarakterområde grænse
-  Kommunegrænse

Landskabskarakteren

Landskabskarakteren er især betinget af et bølget til bakket morænelandskab, der fra de centrale dele af halvøen skrånede ud mod kysterne, der mod nord/nordvest og syd ved Dyreborg er præget af marint forland og oddedannelser. Landbrugsdrift, levende hegn, diger og mindre skovområder præger det middelskala jordbrugslandskab. Især stendigerne er særlige for landskabet på Horne Land.

Bebyggelsen i området består af overvejende af spredtliggende middelstore gårde, husmandssteder beliggende langs vejene samt landsbyerne Bjerne, Bøjden og Horne. Derudover rummer området hovedgården Hvedholm Slot samt flere områder med fritidshuse nær kysten.

Planlagte ændringer

Byudvikling er foreslået for et område i den sydlige del af Horne.

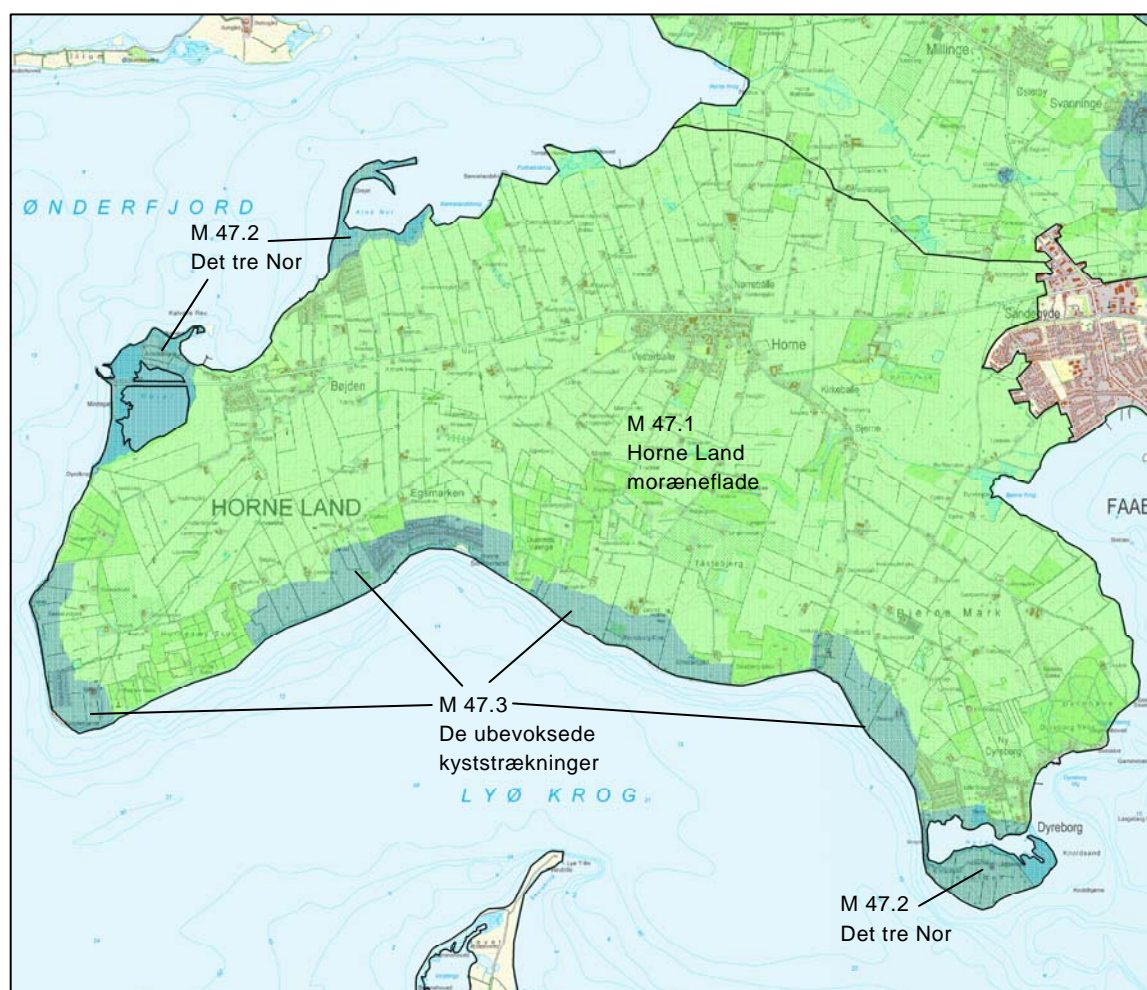
I Regionplan 2005 er udpeget et lokaliseringsområde for vindmøller syd for vejen mellem Horne og Bøjden.

Nordvest for Horne er udpeget 9 råstofområder af varierende størrelse.

Strategiske mål og forslag til handlinger og initiativer

Landskabskarakterområdet rummer de strategiske mål vedligehold og beskyt. Som vist på kortet nedenfor bør landskabet

- *Vedligeholdes* på Horne Land moræneflade, der udgør hovedparten af området (M47.1).
- *Beskyttes* omkring de tre Nor, (M47.2).
- *Beskyttes* langs de ubevoksede, vest/sydvestvendte kyster (M47.3).



-  Beskytte
-  Vedligeholde
-  Vedligeholde og forbedre
-  Ændre

M 47.1 - Vedligeholdes

Horne Land, moræneflade

Landskabskarakteren i dette delområde udgør hovedkarakteren. Den er især betinget af det bølgede til bakkede morænelandskab, der fra de centrale dele af halvøen skræner mod kysten. Landskabet domineres af landbrugsproduktion tilknyttet overvejende middelstore gårde, der ligger spredt i området. Husmandsudstykningsene langs vejene udnyttes overvejende til boligformål. I den østlige del af området ligger hovedgården, Hvedholm Slot. Landskabet inddeles i middelskala landskabsrum af transparente hegnstrukturer, diger med spredt bevoksning, stengærder samt mindre skove, der især præger den sydlige halvdel af området. I den nordlige del af området tegner hegnstrukturerne markante, langstrakte rum orienteret mod kysten, mens hegnstrukturen i den sydlige del af området tegner et mere kvadratisk mønster. Ud over gårde og husmandssteder består bebyggelsen af de to små landsbyer Bjerne og Bøjden samt den større kirkelandsby Horne. Horne Kirke har betydning som orienteringspunkt i store dele af området. Kystområderne er stedvist præget af fritidshuse/sommerhusområder, men har også flere steder områder præget af kulturhistoriske mønstre og anlæg. Tidsdybden af landskabskarakteren går tilbage til perioden omkring udskiftningen.

Strategisk mål - vedligehold

Landskabskarakteren i delområdet er karakteristisk og i middel og bør derfor vedligeholdes. Landskabskarakteren er endvidere sårbar over for markante ændringer.

Forslag til handlinger og initiativer - Input til kommuneplan og administration

Byudvikling:

Landskabskarakteren er relativt sårbar over for ændringer i bebyggelsesmønstre og markante byrande. Bøjden og Dyreborg har bevaret træk af deres oprindelige struktur og flere af karakterområdets kystmiljøer er intakte og stadig i funktion.

- Byudvikling bør respektere områdets bebyggelsesmæssige strukturer, hvor små landsbyer og middelstore gårde ligger spredt i landskabet, mens en større og mere bymæssige bebyggelse er koncentreret omkring Horne.

- Eventuel byudvikling omkring Horne bør ske således at kirkens fremtoning i landskabet som et markant landskabelement set både tæt på og langt fra bevares.
- Byudvikling af Horne bør ske på en måde der bevarer landsbyen med en byrand, der ikke visuelt virker dominerende i landskabet.
- Ved eventuel byudvikling eller andet byggeri i Bøjden og Dyreborg bør landsbyernes oprindelige struktur og karakter bevares.
- Der bør ikke ske yderligere bebyggelse i de kystnære områder af hensyn til sikring af den visuelle sammenhæng til med vandet og de intakte og aktive kystkultur.

Tekniske anlæg:

Store dele af området er visuelt orienteret mod kysterne og landskabets karakter opleves overvejende uforstyrret af tekniske anlæg.

- Tekniske anlæg bør undgås i de kystnære områder og i øvrigt placeres med hensyn til landskabets karakter og anlæggets betydning for den visuelle oplevelse af landskabet.

Råstofgravning:

Nord for landevejen mellem Horne og Bøjden er planlagt en række mindre og spredtliggende graveområder. Området ligger kystnært og fra landevejen er flere steder kig hen over de udpegede graveområder til vandet. Disse må forventes at blive brudt af tekniske anlæg og jordvolde, som typisk følger graveområder.

- Der bør stilles krav om at kiggene over kystlandskabet genskabes efter endt gravning: terrænet genskabes, landskabets struktur betinget af de nord-/sydgående levende hegn genskabes og at der ikke etableres eller tillades opvækst af bevoksning i de gamle graveområder.

Forslag til handlinger og initiativer – projekter og andre tiltag

De mindre skovområder, levende hegn, stengærder og bevoksede diger er væsentlige karaktergivende elementer, der vanskeligt kan reetableres. Gennem dialog med lodsejerne bør sættes fokus på den landskabelige betydning af disse elementer med det formål at sikre følgende:

- At de bevoksede diger, stengærder og levende hegn, som er med til at skabe landskabets skala, vedligeholdes.
- At artssammensætningen i de levende hegn vedligeholdes og at artssammensætning respekteres ved eventuelle nyplantninger.
- Der bør holdes særligt fokus på vedligehold og beskyttelse af områdets stendiger.

M 47.2 Beskyttes

De tre Nor

Landskabskarakteren ved de tre nor er betinget af marint forland med oddedannelser. De tre oddedannelser findes langs med halvøens kyststrækning og har alle steder i højere eller mindre grad afsnørede nor. På den nordvestvendte kyststrækning gælder det odderne der ligger hhv. vest og øst for Bøjden og på halvøens sydspids gælder det odden syd for Dyreborg. Alle tre steder gælder, at de marine forlande med tilknyttede afsnørede nor besidder særlige rumlige forhold. Samspelet mellem det marine miljø, oddedannelserne og tilhørende kystkulturmiljøer betinger at områderne fremstår med særlige visuelle oplevelsesmuligheder.

Strategisk mål – vedligeholde og forbedre

Landskabskarakteren i delområderne er karakteristisk, i middel tilstand og sårbar over for markante ændringer. Desuden betinger landskabskarakteren særlige visuelle oplevelsesmuligheder og bør derfor beskyttes.

Forslag til handlinger og initiativer - Input til kommuneplan og administration

Bygninger og tekniske anlæg:

For at opretholde områdets karakter er det afgørende, at sikre områdernes kystkulturmiljøer og uforstyrrelse overfor nyanlæg og tekniske anlæg.

- De tre nor og nærmeste omgivelser bør friholdes for nyt byggeri, herunder sommerhusområder, og tekniske anlæg.
- Eventuelle landbrugsbygninger nær norene, bør kun rejses i tilknytning til eksisterende bygninger og under særlig hensyntagen til områdets skala og de visuelle sammenhænge.

Forslag til handlinger og initiativer – projekter og andre tiltag

Områderne ved de tre nor rummer naturværdier, marine aflejringer og visuelle oplevelsesværdier, der er betinget af naturpleje, der forhindrer tilgroning. Dialog med lodsejere bør derfor sikre fokus på kontinuerlig pleje.

M 47.3 Beskyttes

De ubevoksede kyster

Landskabskarakteren langs de ubevoksede kyster er betinget af det skrånende terræn, der er orienteret mod kysten, samt de vide udsigter over Øhavet.

Strategisk mål – vedligeholde og forbedre

Landskabskarakteren i delområdet er karakteristisk, i middel tilstand og sårbar over for markante ændringer. Desuden rummer landskabskarakteren visuelle oplevelsesmuligheder og bør derfor beskyttes.

Forslag til handlinger og initiativer - Input til kommuneplan og administration

Bygninger og tekniske anlæg:

For at opretholde områdernes karakter og visuelle oplevelsesmuligheder er det vigtigt at sikre udsigtsmuligheder og uforstyrrelse over for tekniske anlæg.

- bør der ikke opføres yderligere byggeri eller tekniske anlæg i kystområderne, der påvirker de visuelle oplevelsesmuligheder.

- Landbrugsbygninger bør kun rejses i tilknytning til eksisterende bygninger og med hensyn til landskabets karakter og visuelle oplevelsesmuligheder.

Skov og anden høj beplantning

De visuelle oplevelsesmuligheder er sårbare over for rejsning af skov eller anden beplantning, der kan hindre eller forringe udsigtsmuligheder.

- Der bør ikke rejses skov eller anden høj beplantning i de ubevoksede kystområder.

Forslag til handlinger og initiativer – projekter og andre tiltag

Der kan eventuelt igangsættes dialog mod lodsejere og eventuelle hegnsplantningslaug med henblik på at undgå etablering af levende hegn og anden bevoksning, som vil sløre de visuelle sammenhænge til det omkringliggende farvandsområde.