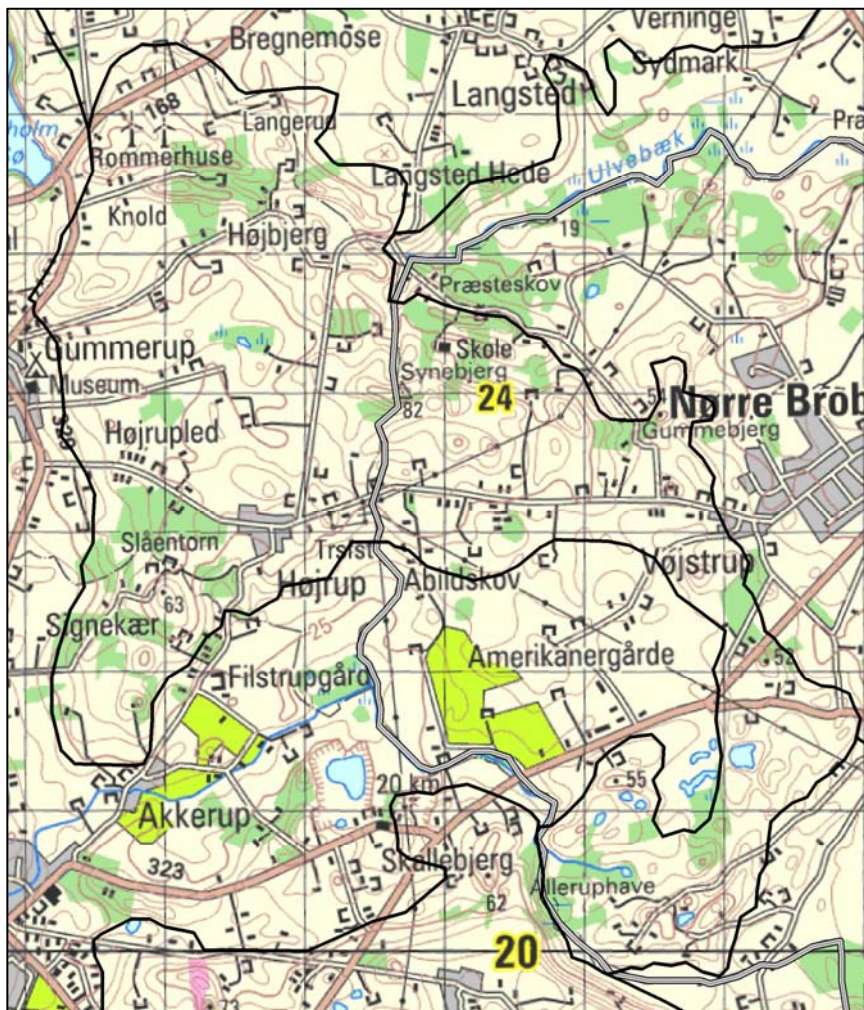




LANDSKABSKARAKTEROMRÅDE NR. 49 SYNEBJERG BAKKER

Synebjerg Bakker strækker sig i en asymmetrisk halvcirkel i forlængelse af De Fynske Alper mod nordvest. Mod nordøst grænser Synebjerg Bakker op til Odense Smeltevandsdal mens de mod vest og syd afgrænses af Hårby Smeltevandsdal. Området gennemskæres af kommunegrænse omtrent midtvejs på halvcirklen.

For detaljer vedrørende beskrivelse og vurdering af området henvises til Amtets Landskabskarakterbeskrivelse og -vurdering af området.



-  Landskabskarakterområde grænse
-  Kommunegrænse

Landskabskarakteren

Landskabskarakteren i dette delområde udgør hovedkarakteren. Den er især betinget af det halvbueformede, storbakkede randmorænestrøg, hvor bakkepartierne omkring Synebjerg er særlig markante.

Karakteren er desuden betinget af landbrugsdrift, hvor mindre deltids- og fritidslandbrug præger de mere bakkede dele af området, der delvist drives ekstensivt mens større fuldtidslandbrug præger landskabet nord og øst for Højrup (primært i nabokommunen).

Landskabet har en lille skala betinget af det bakkede terræn, de tætte hegn, der deler markfladerne, stedvise syrenhegn langs vejene og mange mindre skove. Oplevelsen af landskabet varierer mellem de meget lukkede rum i de lave dele og udsigt over landskabet fra bakketoppene. Bebyggelsen består af husmandssteder og huse langs vejene, samt større og mindre gårde beliggende tilbagetrukket fra vejene. Landskabskarakterens tidsdybde går tilbage til perioden omkring udskiftningen.

Landskabet umiddelbart øst for Højrup præges af en transformatorstation, hvorfra 5 højspændingsledninger – én mod nordøst, to mod sydøst, én mod sydvest og én stik nord.

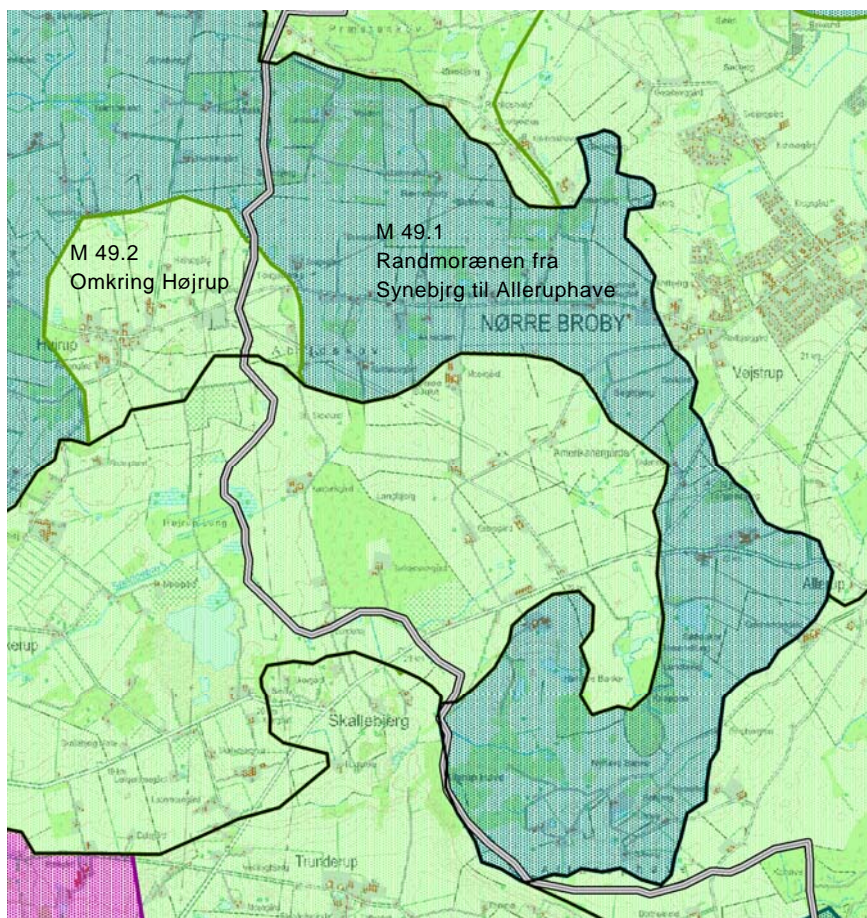
Planlagte ændringer

Et mindre område nord for Vøjstrup er udpeget som byudviklingsområde.

Strategiske mål og forslag til handlinger og initiativer

Landskabskarakterområdet rummer de strategiske mål beskyt og vedligehold. Som vist på kortet nedenfor bør landskabet

- *Beskyttes* på randmorænen fra Synebjerg til Alleruphave (M49.1).
- *Vedligeholdes* i området omkring Højrup (M49.2) – primært nabokommunen.



	Beskytte
	Vedligeholde
	Vedligeholde og forbedre
	Ændre

M 49.1 - Beskyttes

Randmorænen fra Synebjerg til Alleruphave

Landskabskarakteren i dette område udgør hovedkarakteren i overensstemmelse med beskrivelsen på forrige side.

Strategisk mål - beskyt

Landskabskarakteren i delområdet er karakteristisk, i god tilstand og med visuelle oplevelsesmuligheder og bør derfor beskyttes.

Landskabskarakteren er endvidere vurderet at være sårbar overfor tiltag som vil sløre terræn, landskabets lille skala og udsigterne som præger området.

Forslag til handlinger og initiativer - Input til kommuneplan og administration

Byudvikling

Bebyggelsen i området er karakteriseret ved spredtliggende gårde samt huse og husmandssteder langs vejene.

- Byudvikling bør begrænses til et absolut minimum.

Tekniske anlæg

Landskabets lille skala og visuelle oplevelsesmuligheder er sårbart overfor etablering af tekniske anlæg både i selve området og naboområderne, som vil forstyrre landskabet. Landskabet er desuden uden støjende anlæg og opleves som stille.

- Nye tekniske anlæg bør i videst mulige omfang undgås.
- Der bør ikke placeres nye anlæg, der øger støjniveauet over det eksisterende.
- Mulighederne for kabellægning af højspændingsledningen henover Stenbjerg og Sletbohøj bør overvejes.

Landbrug:

- Ved udvidelse af husdyrbrug bør stilles særlige krav til placering, materialevalg og etablering af beplantning i forbindelse med nyt landbrugsbyggeri og tekniske anlæg, således at forstyrrende byggeri undgås i området. Dette gælder så vidt det er muligt endvidere for landzonesager.

Forslag til handlinger og initiativer – projekter og andre tiltag

Gennem dialog med lodsejerne bør der sættes fokus på hegnstrukturernes samt de mindre skove og krats betydning for landskabskarakteren. Et sådant dialogprojekt bør have til formål at sikre opmærksomhed på følgende:

- At de tætte hegn, som er med til at skabe landskabets skala, vedligeholdes og har en artssammensætning, der er hjemmehørende og karakteristisk for området.
- At især områdets syrenhegn vedligeholdes og eventuelt nyetableres.

- At naturarealer og halvkulturarealer plejes, så de ikke springer i krat/skov, der reducerer udsigtsmuligheder og forringer landskabskarakteren.
- At rydning af tilgroede arealer vil styrke landskabets oprindelige karakter.

M 49.2 Vedligeholdes

Området omkring Højrup

Dette område ligger primært i nabokommunen. Nedenstående anbefalinger har således kun relevans i forbindelse med dialog med nabokommunen.

Landskabskarakteren er præget af en transformatorstation beliggende umiddelbart øst for Højrup, idet de højspændingsledninger, der udgår herfra, er særlig markante i delområdet landskab. Karakteren er desuden betinget af bebyggelsen, der består af den lille landsby Højrup samt mindre gårde og husmandssteder. Højrup har overvejende bevaret sin oprindelige struktur og gårde med landbrugsmæssig funktion.

Strategisk mål – vedligeholde og forbedre

Landskabskarakteren i delområdet er karakteristisk, i middel tilstand, uden visuelle oplevelsesmuligheder og bør derfor vedligeholdes. Bebyggelsesstrukturen er vurderet at være sårbar overfor etablering af nyt byggeri.

Forslag til handlinger og initiativer - Input til kommuneplan og administration

Byudvikling

Den overvejende oprindelige landsbystruktur i Højrup er sårbar over for byudvikling eller hulfyldende bebyggelse, der reducerer landsbyens intakthed og bebyggelsesmønster yderligere.

- Højrup bør friholdes for ny bebyggelse byggetilladelser bør gives med respekt for landsbyens karakter.