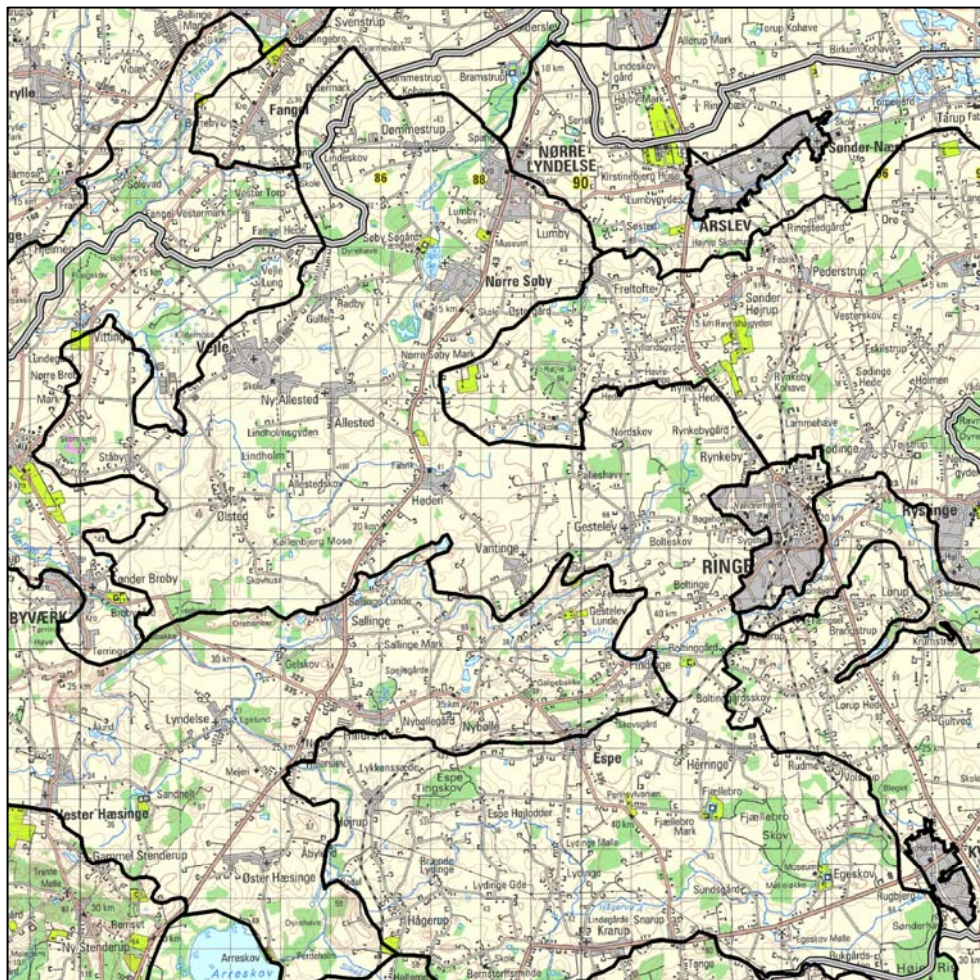




## LANDSKABSKARAKTEROMRÅDE NR. 38 VEJLE-EGESKOV MORÆNEFLADE

Vejle-Egeskov Moræneflade strækker sig på tværs af kommunens centrale dele fra Kværndrup i sydøst, op forbi Ringe og til Vejle og Nørre Lyndelse imod nord.

For detaljer vedrørende beskrivelse og vurdering af området henvises til Amtets Landskabskarakterbeskrivelse og -vurdering af området.



 Landskabskarakterområde grænse

 Kommunegrænse

### Landskabskarakteren

Landskabskarakteren er betinget af en bølget moræneflade med intensiv landbrugsdrift og middelstore gårde primært med svinebrug. Området præges af intensivt drevne marker samt små/middelstore løv-

skovsområder, som ligger spredt i området. Bebyggelsen, som er meget velholdt, består af mange mindre landsbyer, husmandssteder og gårde langs vejene samt gårde, som ligger tilbagetrukket fra vejen.

De overordnede landskabsrum afgrænses af skovene, mens landskabsrummene opdeles af bevoksede diger af forskellig bevoksningstæthed, som primært betinger en åben afgrænsning. Muligheden for at se langt findes mange steder og landskabet opleves som et middel-/storskala landskab med et svagt mønster.

### **Planlagte ændringer ifølge Regionplan 2005**

Mellem Gestelev og Ringe er planlagt og delvist gennemført en tilkørselsvej til den nye Odense-Svendborg motorvej.

Fra Nørre Søby til Heden i områdets nordlige del er planlagt en fremtidig vejstrækning.

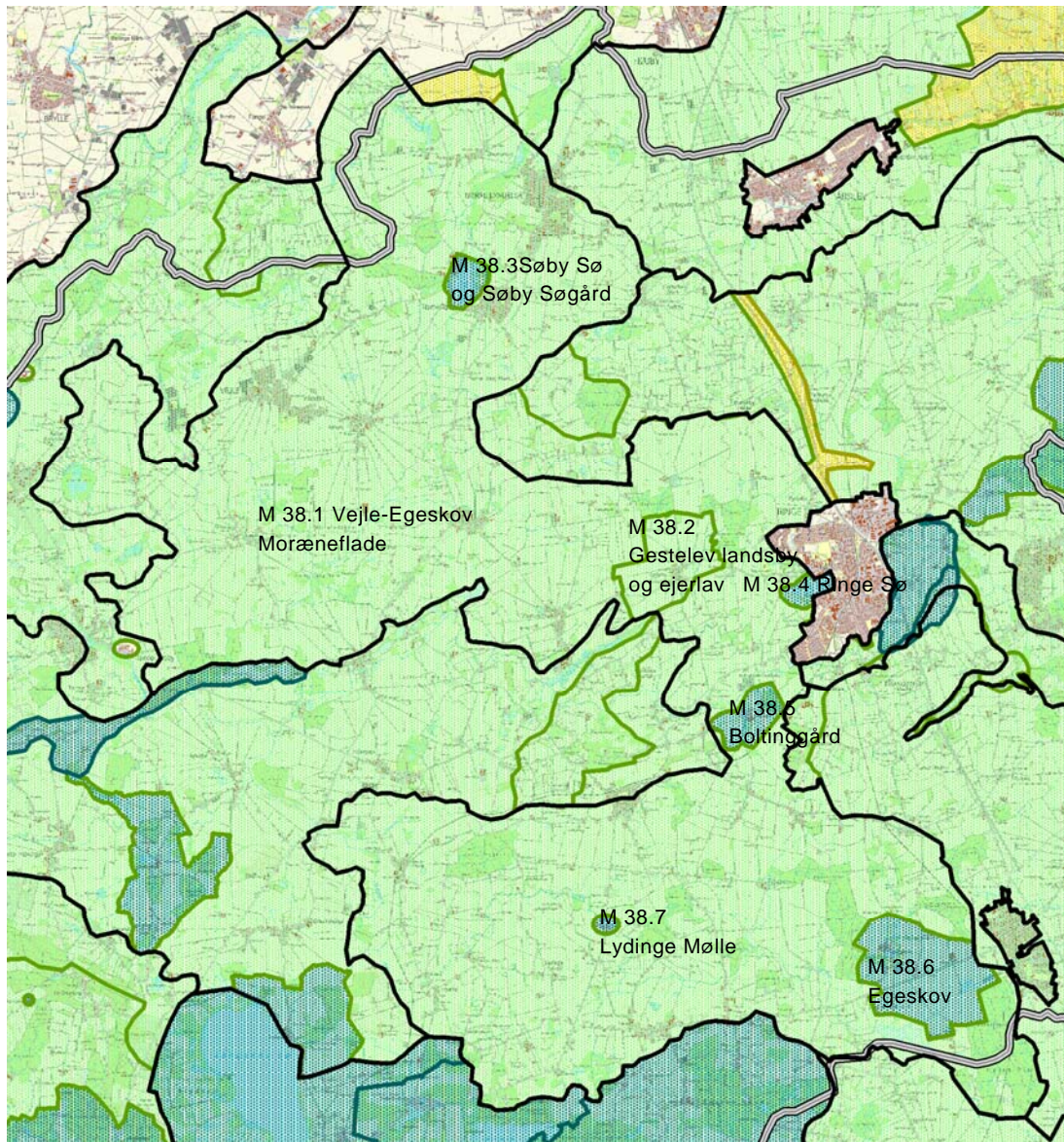
På vestsiden af Ringe, den nordlige del af Nørre Søby og omkring Vejle er kommuneplanlagt for fremtidig byzone.

Øst for Vejle er udpeget nyt byvækstområde.

### **Strategiske mål**

Landskabskarakterområdet rummer de strategiske mål beskyt og vedligehold. Som vist på kortet nedenfor bør landskabet:

- *Vedligeholdes* i størstedelen af karakterområdet, Vejle-Egeskov moræneflade (M.38.1)
- *Vedligeholdes* omkring Gestelev landsby og ejerlav (M38.2)
- *Beskyttes* omkring Søby Sø (M.38.3)
- *Beskyttes* omkring Ringe Sø (M.38.4)
- *Beskyttes* omkring Boltinggård (M.38.5)
- *Beskyttes* omkring Egeskov (M38.6)
- *Beskyttes* omkring Lydinge Mølle (M38.7)



- Beskytte
- Vedligeholde
- Vedligeholde og forbedre
- Ændre

***M 38.1 – Vedligeholdes  
Vejle-Egeskov Moræneflade***

Dette område dækker størstedelen af karakterområdet og dermed den dominerende landskabskarakter, som den er beskrevet på foregående side.

### ***Vurderinger og strategiske mål***

Landskabet er karakteristisk og i middelgod tilstand og bør derfor, udfra et landskabeligt synspunkt, vedligeholdes.

### ***Forslag til handlinger og initiativer - Input til kommuneplan og administration***

#### ***Byudvikling:***

- Byudvikling bør respektere den eksisterende bystruktur, der domineres af landsbyer som ligger adskilt og spredt i landskabet. Dvs. at byerne fortsat bør fremstå som adskilte bysamfund og hvor den oprindelige struktur er bevaret bør denne respekteres.

#### ***Landbrug:***

- Landskabskarakteren er i høj grad domineret af landbrug og er som sådan robust overfor fortsat landbrugsdrift.
- Pga. områdets flade terræn og stedvist lange kig på tværs af fladen vil høje elementer, som f.eks. siloer være synlige i større områder. Sådanne tekniske anlæg bør derfor indpasses i landskabet ved at vælge lave anlæg omgivet af bevoksning.

### ***Forslag til handlinger og initiativer – projekter og andre tiltag***

Gennem dialog med landbruget bør sættes fokus på nedenstående forhold, som er af betydning for landskabet:

- Jorddigerne, som især i den nordlige del afspejler den oprindelige stjerneudskiftning er en central del af landskabet og bør som sådan bevares og respekteres ved f.eks. pløjning og vedligeholdelse af eventuel bevoksning på jorddigerne.
- Syrenbevoksningen på jorddigerne i området mellem Heden og Ringe bør bevares.
- Hvor jorddigerne følger den oprindelige udskiftningsstruktur bør denne respekteres og administrationen af dispensation til ændringer være meget restriktiv.

### ***M 38.2 – Vedligeholdes***

#### ***Gestelev landsby og ejerlav***

Fra selve landsbyen, som ligger centralt placeret i ejerlavet, strækker levende hegn og veje sig ud fra landsbyen og understreger den oprindelige stjerneudstyknings af jordene omkring landsbyen. Terrænet er jævnt til let bølget og de dyrkede marker opdeles af bevoksning på

jorddigerne. Byranden omkring Gestelev er grøn med en bevoksning af forskellige arter af høje løvtræer som huse og gårde stedvist bryder. De overordnede strukturer i landskabet samt den nordlige del af landsbyen fremstår intakt og velbevaret i forhold til landskabskarakterens oprindelse.

### ***Vurderinger og strategisk mål***

Landskabet er vurderet som karakteristisk, uden særlige visuelle oplevelsesmuligheder og i god tilstand og bør derfor vedligeholdes.

### ***Forslag til handlinger og initiativer - Input til kommuneplan og administration***

#### *Byudvikling:*

- Landsbyen bør pga. dens oprindelige form friholdes for yderligere byudvikling.

#### *Tekniske anlæg:*

- Området fremstår uforstyrret og bør som sådan friholdes for større tekniske anlæg, som vil kunne forstyrre denne oplevelse.

### ***Forslag til handlinger og initiativer – projekter og andre tiltag***

Ved dialog med landsbyens beboere kan sættes fokus på landsbyens karakteristika med henblik på fortsat vedligehold af:

- den kraftige grønne byrand.

### ***M 38.3 Beskyttes***

#### ***Søby Sø og Søby Søgård***

Søby Søgård ligger ved den nordlige bred af Søby Sø og ses tydeligt fra vejen syd for søen. Den fremstår oprindelig og velholdt i stil og struktur og den visuelle oplevelse understreges af Nørre Søby Kirke, der ligger ved Søby Sø's østlige bred. Selvom Søby Søgård fungerer som fængsel rummer oplevelsen af bygningerne visuelle oplevelsesmuligheder.

#### ***Vurderinger og strategisk mål***

Området er vurderet som karakteristisk, med særlige visuelle oplevelsesmuligheder og i middel tilstand. Området og de visuelle oplevelsesmuligheder, som knytter sig til det bør derfor beskyttes.

#### ***Forslag til handlinger og initiativer - Input til kommuneplan og administration***

##### ***Kirkeindsigt:***

- Indsigten til kirken er vigtig for den landskabelige oplevelse og kirkebeskyttelsesområdet omkring Nørre Søby Kirke bør derfor føres videre til kommuneplanen og respekteres i administrationen.

#### ***Forslag til handlinger og initiativer – projekter og andre tiltag***

##### ***Bevoksning:***

- Udsigten over søen til Søby Søgård og Nørre Søby Kirke bør bevares og bevoksning langs sydsiden af søen bør undgås. Afhængig af ejerforholdene vil der enten blive tale om dialog med lodsejeren eller – på sigt - aktiv plejeindsats.

### ***M 38.4 Ringe Sø***

Ringe Sø ligger i en terrænlavning der strækker sig fra vestsiden af Ringe by og ud mod det åbne land og skaber en oplevelsesrig overgang mellem by og land. Terrænlavningen afgrænses af jævnt skrånende sider, med dyrkede marker og spredt bevoksning.

#### ***Vurderinger og strategisk mål***

Området er vurderet som karakteristisk, med særlige visuelle oplevelsesmuligheder og i middel tilstand. Området bør derfor beskyttes.

### ***Forslag til handlinger og initiativer - Input til kommuneplan og administration***

#### ***Byudvikling:***

- Området omkring Ringe Sø friholdes for yderligere byudvikling. Dette betyder at også områder omkring søen, hvortil der er visuel sammenhæng fra søen friholdes.

### ***M 38.5 – Beskyttes***

#### ***Boltinggård***

Boltinggård fremstår som et kulturmiljø med visuelle oplevelsesmuligheder pga. den gode sammenhæng i bygninger og ejerlav samt den høje vedligeholdelsesmæssige standard. Alle bygninger er hvidkalkede og hovedbygningen med tilhørende sidefløje står med røde tegltage og gavle prydet med kamtakker. Driftsbygningerne er ligeledes hvidkalkede og holdt i ensartet stil. I ejerlavet findes et velbevaret vådområde, veje med alleer og velplejede stengærder. Eneste forstyrrende element er det nyopførte hus umiddelbart nord for Boltinggård.

#### ***Vurderinger og strategisk mål***

Området er vurderet som karakteristisk, med særlige visuelle oplevelsesmuligheder og i middel tilstand. Området bør derfor beskyttes.

### ***Forslag til handlinger og initiativer - Input til kommuneplan og administration***

#### ***Byudvikling:***

- Området bør friholdes for byudvikling

#### ***Landbrug:***

- Nye bygninger bør opføres i samme stil som de eksisterende og tekniske anlæg bør placeres således at indsigten til bygningerne fra det omkringliggende landskab ikke påvirkes.

### ***M 38.6 – Beskyttes***

#### ***Egeskov***

Hovedbygningen til Egeskov ligger med sine tårne og spir placeret på pæle i en sø i et ejerlav, som overordnet set har bevaret sin oprindelige struktur. Hovedbygningen fremstår markant i landskabet set fra øst. Dog gennemskæres ejerlavet af en landevej omgivet af tæt bevoksning, som visuelt deler ejerlavet op. Endvidere gennemskæres områ-

dets sydlige del af en højspændingsledning.

### ***Vurderinger og strategisk mål***

Området er vurderet som karakteristisk, med særlige visuelle oplevelsesmuligheder og i middel tilstand. Området bør derfor beskyttes.

### ***Forslag til handlinger og initiativer - Input til kommuneplan og administration***

#### ***Tekniske anlæg:***

- Tilstanden af landskabet vil kunne forbedres ved at fjerne højspændingsledningen, som gennemskærer området. Dette giver dog kun mening hvis også de høje skorstene ved Kværndrup, som ses fra området, fjernes.

### ***Forslag til handlinger og initiativer – projekter og andre tiltag***

- Dele af bevoksningen langs landevejen kan fjernes for at skabe visuel sammenhæng i ejerlavet.
- Gennem dialog med ejeren kan sættes fokus på at bevare indkigget til hovedbygningen fra øst.

## ***M 38.7 – Beskyttes***

### ***Lyding Mølle***

Lydinge Mølle er en firlænget møllegård med tilhørende vandmølle og avlsbygninger. Den ligger ved Hågerup Å og illustrerer tidligere kulturhistorie tilknyttet Hågerup Å. Den fremstår intakt med sit oprindelige bindingsværk og vandhjul. Den vedligeholdelsesmæssige tilstand af møllen er dog dårlig.

### ***Vurderinger og strategisk mål***

Området er vurderet som karakteristisk, med særlige visuelle oplevelsesmuligheder og i middel tilstand. Området bør derfor beskyttes.

### ***Forslag til handlinger og initiativer – projekter og andre tiltag***

- Dialog med ejeren af Lydinge Mølle om istandsættelse af bygningerne kan eventuelt igangsættes.