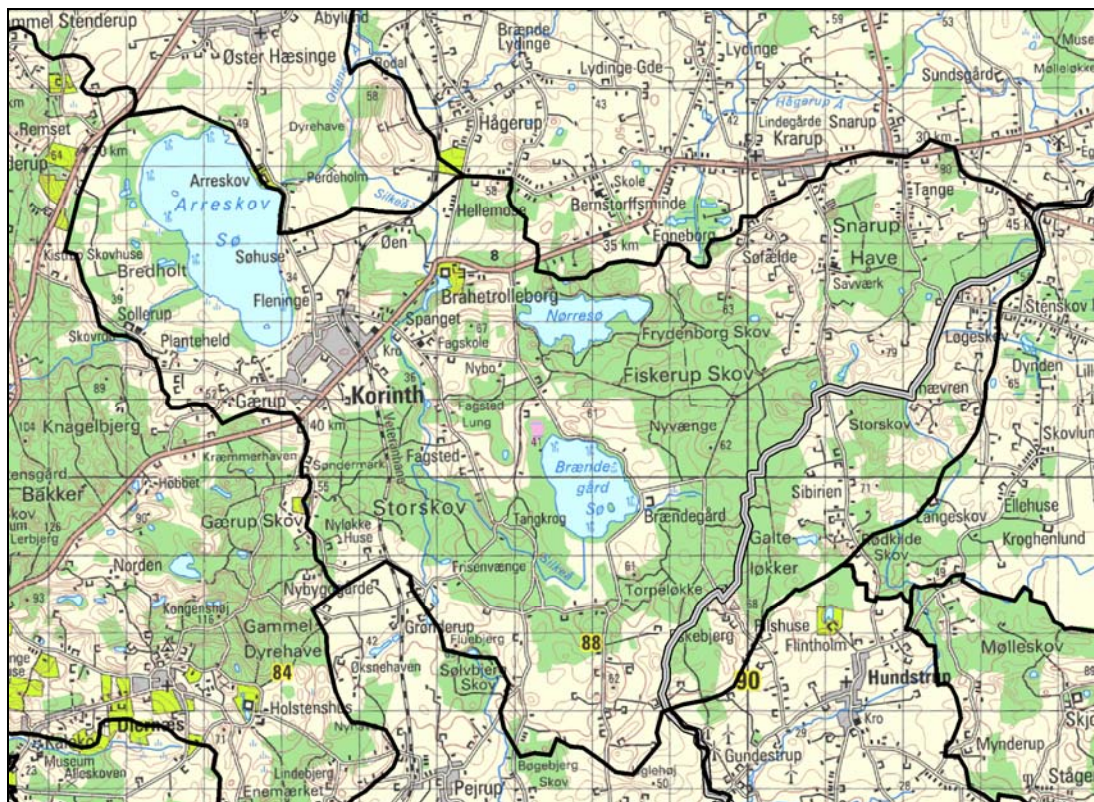




LANDSKABSKARAKTEROMRÅDE NR. 45 KORINTH DØDISLANDSKAB

Korinth Dødislandskab ligger nordøst for Faaborg i den sydøstlige del af Faaborg-Midtfyn Kommune. Området afgrænses mod vest af Svanninge Bakker og mod øst af Stenstrup Issø. Den øvrige del af området afgrænses af morænelandskaber.

For detaljer vedrørende beskrivelse og vurdering af området henvises til Amtets Landskabskarakterbeskrivelse og -vurdering af området



-  Landskabskarakter-område grænse
-  Kommunegrænse

Landskabskarakteren

Landskabskarakteren er især betinget af det bakkede til storbakkede dødislandskab, der er præget af landbrug og rummer tre store søer. Landskabets overvejende lille skala er betinget af tætte levende hegn, syrenhegn langs vejene og mange skovområder, der sammen med terrænformerne inddeler landskabet i mindre lukkede rum.

Bebyggelsen i området består af stationsbyen Korinth, landsbyen Grønderup, store og middelstore gårde, der ligger spredt i området, samt husmandssteder og nyere huse beliggende langs vejene.

Planlagte ændringer

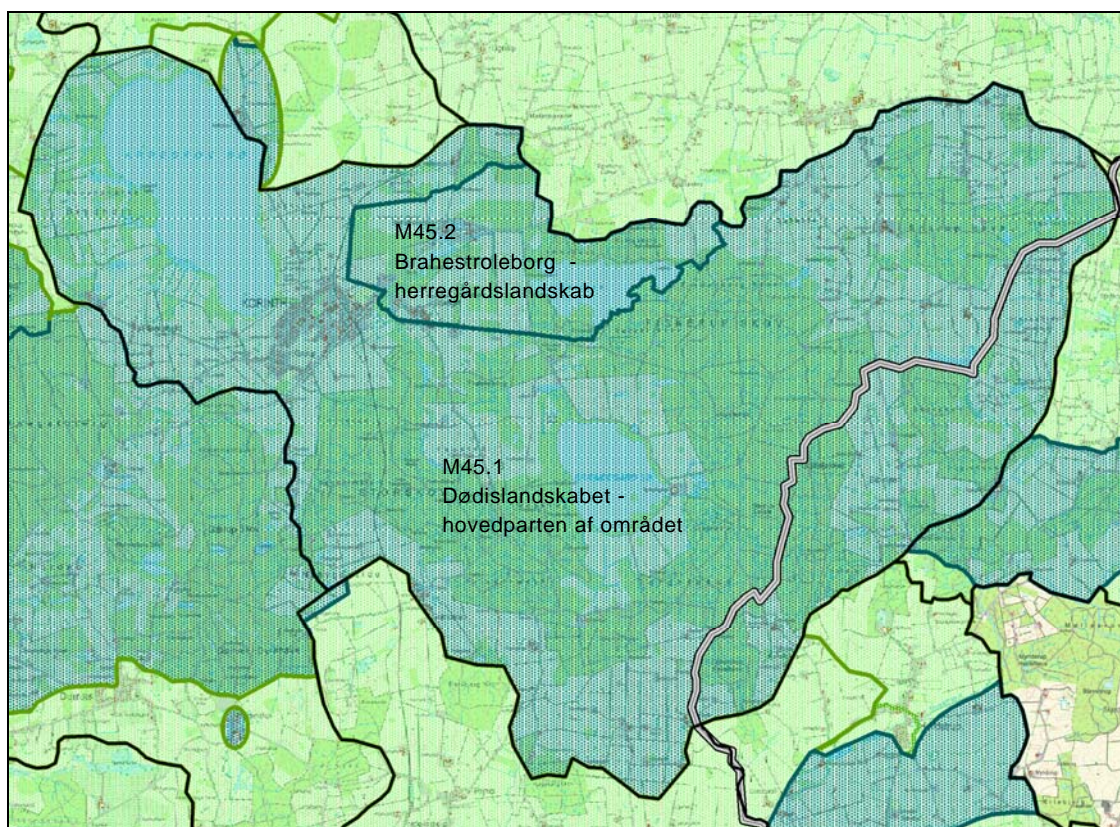
Et mindre område i Korinth er udpeget til byudvikling.

Et mindre område i områdets østlige del, syd for Snarup Have, er udpeget som råstofområde.

Strategiske mål og forslag til handlinger og initiativer

Landskabskarakterområdet rummer de strategiske mål beskyt. Som vist på kortet nedenfor bør landskabet

- *Beskyttes* i dødislandskabet, der udgør hovedparten af området (M45.1).
- *Beskyttes* i herregårdslandskabet omkring Brahetrolleborg (M45.2).



	Beskytte
	Vedligeholde
	Vedligeholde og forbedre
	Ændre

M 45.1 - Beskyttes

Dødislandskabet – hovedparten af området

Landskabskarakteren i dette delområde udgør hovedkarakteren, der i hele området fremstår særlig tydelig. Den er især betinget af det småbakkede jordbrugslandskab i overvejende lille skala. De overvejende små landskabsrum afgrænses af de mange skove med markante skovbryn, stedvise tætte hegn og terrænets former. Området rummer tre store søer: Brændegård Sø, Nørresø og Arreskov Sø. Søerne er omgivet af skove og opleves derfor kun lokalt.

Ud over stationsbyen Korinth og landsbyen Grænderup består bebyggelsen af spredtliggende gårde og husmandssteder langs vejene. Det samlede bebyggelsesmønster afspejler landskabskarakterens kulturhistoriske oprindelse med en tidsdybde, der kan føres tilbage til udsiftningen.

Strategisk mål - vedligehold

Landskabskarakteren i delområdet er særlig karakteristisk og i god tilstand. Den vurderes at være sårbar over for væsentlige ændringer og bør derfor beskyttes.

Forslag til handlinger og initiativer - Input til kommuneplan og administration

Byvækst:

- Fremtidig byvækst bør ske i tilknytning til Korinth.
- Grønderup bør friholdes for ny bebyggelse, således at dens oprindelige struktur bevares.

Tekniske anlæg:

Der er kun få tekniske anlæg i området, der ikke er markante i landskabet. Området fremstår derfor uforstyrret.

- Området bør friholdes for tekniske anlæg, som vil kunne ses i landskabet.

Landbrugsbyggeri

Områdets uforstyrrede præg bør også respekteres i forbindelse med eventuelle udvidelser af området landbrugsbedrifter. Generelt bør tilstræbes følgende:

- Generelt bør stilles krav til materialevalg, som sikrer at byggeriet falder ind i den eksisterende karakter. F.eks. bør skinnende materialer undgås.
- I tilknytning til nyt byggeri bør stilles krav om etablering af afskærmende beplantning bestående af arter, som er karakteristiske for karakterområdet.
- Nyt landbrugsbyggeri, som placeres uden tilknytning til eksisterende byggeri, bør placeres lavt i terrænet.

Forslag til handlinger og initiativer – projekter og andre tiltag

Sårbarheden af landskabskarakteren er generelt høj, da de karaktergivende landskabselementer er gamle skovområder, tætte hegnstrukturer og opdyrkede marker, der fremstår med en oprindelighed, der er vanskelig at regenererer. Endvidere byder området generelt på landskabelige kontraster, der øger oplevelsesmulighederne. En form for dialogprojekt med lodsejere og forvaltere af området kan synliggøre vigtigheden af

- At de gamle, tætte hegnstrukturer bevares og vedligeholdes
- At det skovdominerede udtryk i store dele af området bevares med velafgrænsede og markante skovbryn
- At de åbne områder plejes og sikres mod tilgroning så overgange og kontraster i landskabet bevares.
- Områdets syrenhegn bør vedligeholdes og eventuelt nyetableres.

M 45.2 Beskyttes

Herregårdslandskabet omkring Brahetrolleborg

Landskabskarakteren i dette delområde er betinget af det hovedgårdslandskab, som Brahetrolleborg og det tilhørende, velholdte hovedgårdsmiljø udgør og landskabets skala er større end det øvrige karakterområde. Hovedgårdslandskabet er ud over hovedgården og tilhørende bygninger præget af store landbrugsflader, der afgrænses af levende hegn, bevoksede diger og markante skovbryn.

Strategisk mål – beskyt

Landskabskarakteren i delområdet er særlig karakteristisk, i god tilstand og med visuelle oplevelsesmuligheder og bør derfor beskyttes. Karakteren er endvidere vurderet at være særligt sårbar.

Forslag til handlinger og initiativer - Input til kommuneplan og administration

Landbrugsbyggeri

Et hovedgårdslandskab er karakteriseret ved et sammenhængende hovedgårdsmiljø og store, velafgrænsede og bygningsløse markflader. Disse karaktertræk er særlig sårbare over for aktiviteter, der bryder disse mønstre.

- Fremtidigt landbrugsbyggeri bør placeres i tilknytning til eksisterende bygningsmasse og sikres en udformning, der visuelt er i overensstemmelse med det eksisterende udtryk.

Tekniske anlæg

- Tekniske anlæg bør undgås indenfor herregårdsejerlavet og de omkringliggende landskabsområder, hvortil der er visuel sammenhæng.

Skovrejsning

Hovedgårdslandskabets karakter er betinget af store markfelter afgrænset af markante løvskovsbryn.

- Skovrejsning i området bør undgås med mindre det kan ske således at de store markflader bevares, de eksisterende markante skovbryn bevares og der skabes nye markante løvskovsbryn.

Forslag til handlinger og initiativer – projekter og andre tiltag

Gennem dialog med lodsejer og forvalter af området bør det sikres, at der i forvaltningen af området er fokus på bevaring af landskabets karaktergivende elementer, herunder:

- Velplejede skovområder med markante skovbryn.
- Store, velafgrænsede markflader.
- Tætte, velholdte hegn.
- Velholdte diger.
- Eventuelle pyntegrønsbeplantninger placeres i de dele af ejerlavet som fremstår mindst synlige.