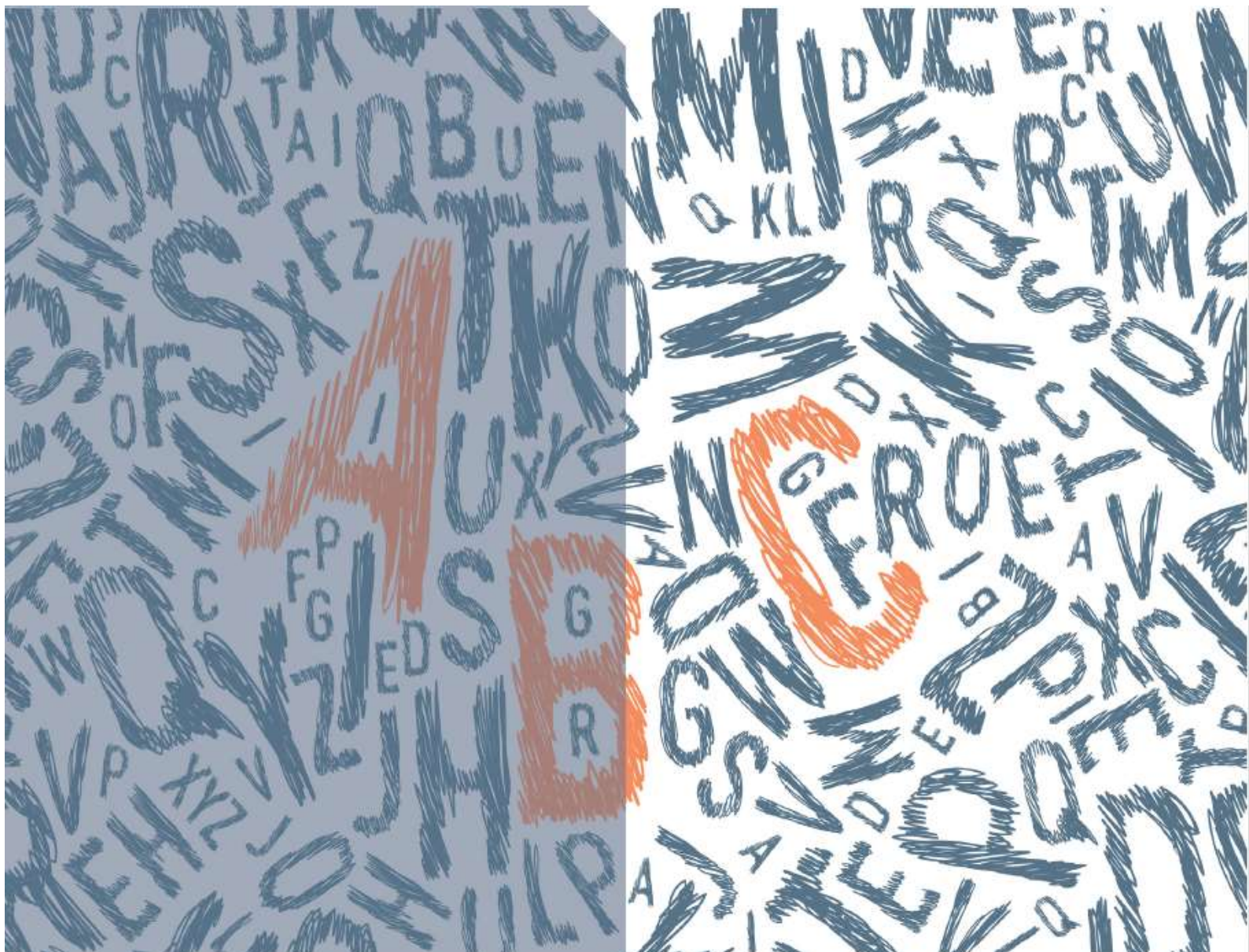




FAABORG-MIDTFYN  
KOMMUNE

# Tilbud til elever i læsevanskeligheder



# Tilbud til elever i læsevanskeligheder

## i Faaborg-Midtfyn Kommune - en beskrivelse

### Læsetilbuddet

Faaborg-Midtfyn Kommune opretter pr. 1. august 2019 et tilbud til elever i vanskeligheder med læsning.

Læsetilbuddet er en del af Faaborg-Midtfyn Kommunes flerårige fokus på læsning som indsatsområde.

### Mål for læsetilbuddet i Faaborg-Midtfyn Kommune

Målet for læsetilbuddet er, at elever i læsevanskeligheder bliver selvhjulpne i it og digitale læremidler i en grad, så de kan indgå i undervisningen sammen med deres klassekammerater.

I læsetilbuddet vægtes følgende:

- It og digitale læremidler
- Læse- og skriveudvikling
- Faglig selvtillid

### Lokation

Undervisningsforløbet placeres på de aktuelle skoler, i de uger læsetilbuddet er tilknyttet skolen.

### Personale

Personalet i læsetilbuddet består af en medarbejder på fuld tid. Medarbejderen har ansættelse i Center for Opvækst og Læring.

Medarbejderen har særlig viden om og kendskab til:

- Ordblindeundervisning
- Brugen af digitale læremidler
- Vejledning inden for pædagogisk it.

### Personalets opgaver

Personalet i læsetilbuddet er en del af et fagligt bredt sammensat team af kolleger i Center for Opvækst og Læring.

Medarbejderen indgår i et tæt partnerskab, som skal etablere og drive læsetilbuddet med følgende primære opgaver:

- Undervise i undervisningsforløbet
- Udarbejde individuelle mål og undervisningsplaner, der evalueres i en evalueringsrapport
- Afholde informationsmøder for elever og forældre
- Understøtte, undervise og vejlede elevgruppens lærere og læsevejleder
- Afholde evaluerings- og opfølgningssamtaler med elev-, lærergruppe og læsevejleder
- Afholde kurser for elevgruppens lærere, læsevejleder, pædagogisk personale m.fl.
- Yde supervision ift. digitale læremidler til alle folkeskoler i Faaborg-Midtfyn Kommune.

## Læsetilbuddets struktur og opbygning

Pr. 1. august 2019 er det muligt for Faaborg-Midtfyn Kommunes 10 folkeskoler at ansøge om, at få 5 elever tilknyttet læsetilbuddet i en periode på 7 uger.

I et 2årshjul, vil læsetilbuddet kunne tilbyde et undervisningsforløb, samt være tilknyttet alle kommunes folkeskoler.

## Målgruppe

Målgruppen er elever på 5.-6. klassetrin i store læse-, skrive- og stavevanskeligheder uden andre alvorlige udfordringer der overskygger disse.

## Undervisningsforløbet

Undervisningen foregår på skolen og er et særligt tilrettelagt forløb, som varetages af læsetilbuddets personale.

Undervisningsforløbets varighed er 7 uger med ca. 15 lektioner pr. uge, fordelt på 2/3 dage.

Herudover deltager eleven i den almindelige undervisning i egen klasse.

Tilbuddet er for op til 5 elever i målgruppen.

## Forventninger

Undervisningen er forpligtende for eleven, elevens forældre, elevens lærere, læsevejleder og skoleledelsen.

### Forventninger til eleven:

- Vilje og motivation til at arbejde målrettet med læsevanskelighederne.

### Forventninger til skoleledelsen:

- Indkalde - og afsætte tid til at læsetilbuddets personale ugentligt deltager på elevens primære læreres teammøder, i den periode læsetilbuddet er tilknyttet skolen.
- Afsætte tid til at skolens læsevejleder deltager i møder og kurser rammesat af læsetilbuddet.
- Afsætte tid til at læsevejleder kan vejlede elev – og lærergruppe under og efter forløbet.
- Videreformidle information fra læsetilbuddet til forældre og relevant personale.

### Forventninger til skolens læsevejleder:

- Vilje til at indgå i et forpligtende samarbejde med læsetilbuddets personale, elevens lærere og eleven.
- Vilje til at vejlede eleven og elevens lærere i læsestrategier og it- og digitale læremidler - både under og efter undervisningsforløbet.

### Forventninger til lærerne med elever i læsetilbuddet:

- Vilje til at indgå i et forpligtende samarbejde med læsetilbuddets personale, skolens læsevejleder og eleven.
- Vilje til at medtænke eleven tilknyttet undervisningsforløbet i årsplanlægningen.
- Vilje til at inddrage de læsestrategier og digitale læremidler, der understøtter elevens læseudvikling i undervisningen - både under og efter undervisningsforløbet.

## Forventninger til forældre:

- Vilje til at understøtte deres barn i at arbejde målrettet med læseudfordringerne.

## Målet for undervisningsforløbet

At styrke elevens udvikling i forhold til:

- Læse- og skriveudvikling
- Faglig selvtilid
- Brugen af it og digitale læremidler, der understøtter elevens læseudvikling, således at eleven fremover bliver så selvhjulpne som muligt. Herunder brugen af chromebook, samt andre redskaber og programmer, der understøtter elevens læring.

## Undervisningen

Tilgang:

Undervisningen tager udgangspunkt i den enkelte elevs kompetencer og potentialer, og den tilrettelægges individuelt. Den enkelte elevs udbytte og udvikling evalueres løbende og rapporteres afslutningsvist.

Desuden bygger undervisningen på brugen af digitale læremidler og på, hvordan de påvirker elevens læreprocesser, selvværd, motivation og lærelyst.

Undervisningen tilrettelægges med henblik på at:

- Udvikle og konsolidere elevernes læse- og skriveudvikling samt styrke deres sproglige forudsætninger gennem intensiv læseundervisning, lydtræning og indlæring af afkodnings- og læseforståelsesstrategier.
- Tydeliggøre, hvordan læring kan gøres mulig og tilgængelig på trods af afkodningsvanskeligheder.
- Gøre processer, strategier og strukturer meget tydelige for eleverne, således at de kan tilegne sig dem og bruge dem aktivt og selvstændigt.
- Træne og indarbejde tænkemåder, angrebsteknikker og metoder i løbet af undervisningsforløbet, så eleverne udvikler deres læse- og skriftsprogskompetencer.
- Anvende metoder og læremidler, der giver den enkelte elev mulighed for at arbejde med skriftsproglige aktiviteter (læsning, skrivning, stavning) på et højere fagligt niveau, end det ellers ville være muligt.

## It i undervisningsforløbet

Anvendelsen af it, er højt prioriteret i undervisningsforløbet. Eleverne vil blive undervist i effektive arbejdsstrategier ift. brugen af it og digitale læremidler.

## Årshjul

I samarbejde med skolens ledelse, læsevejleder, forældre og PP-konsulent indstilles eleven til læsetilbuddets undervisningsforløb.

Der kan søges optagelse i undervisningsforløbet, hvis eleven selv, forældre, skole og PP-konsulent vurderer, at eleven vil få udbytte af dette. Eleven skal have en modenhed der gør, at eleven vil være motiveret for undervisningsforløbet og for at arbejde målrettet med læsevanskelighederne.

Der er udarbejdet et ansøgningskema, der danner grundlag for skolernes ansøgning. Ansøgningen skal indeholde Testbatteriet, Chips test, Ordblindetest, samt en generel beskrivelse af elevens funktion i det daglige.



### Proceduren vedrørende visitation:

- Eleven afdækkes af lærere, læsevejleder og evt. PP-konsulent.
- Skolens PP-konsulent inddrages og udarbejder en PPV.
- Skolen laver en begrundet ansøgning hvor elev og forældre involveres. Ansøgning og testmateriale skal være skolens PP-konsulent i hænde, senest 1. marts.
- På baggrund af PPV, ansøgning og testmateriale udvælges elever til læsetilbuddets undervisningsforløb af konsulenter i Center for Opvækst og Læring.
- Center for Opvækst og Læring informerer skolen vedr. optagelse/afslag senest 1. maj. Skolen informerer elev og forældre, samt relevant fagpersonale.
- Ved afslag til elever på 6. klassetrin, gives dispensation til 7. klasse, hvis skole og forældre ønsker at genansøge.

### Opstartsmøde:

Ca. 2 måneder inden undervisningsforløbets opstart, afholder læsetilbuddets personale et opstartsmøde for læsevejleder, elevgruppe og forældre. Læsetilbuddets personale inviterer elever og forældre og præsenterer undervisningsforløbet.

### Vejledning og Supervision:

I de 7 uger læsetilbuddet er tilknyttet skolen, underviser læsetilbuddets personale, sammen med skolens læsevejleder, 1 lektion ugentligt elevgruppens lærere i inklusion af elever i læsevanskeligheder. Derudover yder læsetilbuddets personale også vejledning og konsulentbistand til skolens øvrige fagpersonale.

### Evaluering og rapportering:

I forlængelse af undervisningsforløbet afholder læsetilbuddets personale en evalueringssamtale med elevgruppens lærere og læsevejleder. Læsetilbuddets personale udarbejder og udleverer en rapport, der beskriver elevens progression og arbejdsstrategier.

### Opfølgning:

Ca. 3 måneder efter undervisningsforløbets afslutning, afholder læsetilbuddets personale en opfølgningssamtale med læsevejleder, elev- og lærergruppen.