



FAABORG-MIDTFYN  
KOMMUNE

## Tilladelse

efter husdyrbrugloven  
Ludvigsmindevej 11  
5600 Faaborg

# § 16 b

Tilladelsen gives efter § 16 b i lov om husdyrbrug og anvendelse af gødning m.v.

Tilladelsen omfatter en kvægbesætning med et produktionsareal på i alt 1.708 m<sup>2</sup> på Ludvigsmindevej 11.

Tilladelsens vilkår ligger inden for rammerne af bekendtgørelser, vejledninger m.v. udgivet af Miljø- og Fødevarerministeriet.

Tilladelsesdato: 18. april 2024



## Indhold

<b>Tilladelse .....</b>	<b>4</b>
<i>Datablad .....</i>	4
<i>Afgørelse .....</i>	5
<i>Ikrafttræden .....</i>	6
<i>Vilkår for tilladelsen .....</i>	6
<i>Andre regler .....</i>	9
<i>Supplerende tilladelser .....</i>	9
<i>Udnyttelsesfrist og bortfald .....</i>	10
<i>Retsbeskyttelse .....</i>	10
<i>Klagevejledning .....</i>	10
<i>Modtager orientering om afgørelsen .....</i>	11
<b>Miljøteknisk beskrivelse og vurdering .....</b>	<b>12</b>
<b>1 Indledning .....</b>	<b>12</b>
1.1 <i>Ansøgning .....</i>	12
1.2 <i>Ansøger og ejerforhold .....</i>	12
1.3 <i>Kort beskrivelse af det ansøgte .....</i>	12
1.4 <i>Krav om tilladelse og tilladelsens omfang .....</i>	13
1.5 <i>Lovgivning .....</i>	13
1.6 <i>Offentlighed .....</i>	14
<b>2 Beskrivelse af husdyrbruget .....</b>	<b>15</b>
2.1 <i>Husdyrbrugets beliggenhed .....</i>	15
2.2 <i>Nuværende tilladelse .....</i>	16
2.3 <i>Indretning af stalde .....</i>	16
2.4 <i>Miljøteknologi .....</i>	18
2.5 <i>Beskrivelse og vurdering af ny bebyggelse .....</i>	18
2.6 <i>Gødningsopbevaringsanlæg og opbevaringskapacitet .....</i>	25
<b>3 Ammoniakemission, BAT og påvirkning af naturområder .....</b>	<b>26</b>
3.1 <i>Ammoniakemission fra husdyrbruget .....</i>	26
3.2 <i>Bedste tilgængelige teknologi (BAT) .....</i>	26
3.3 <i>Husdyrbrugets påvirkning af naturområder .....</i>	28
<b>4 Påvirkning af naboer m.v. ....</b>	<b>31</b>
4.1 <i>Lugt .....</i>	31
4.2 <i>Støj .....</i>	32
4.3 <i>Transport .....</i>	34
4.4 <i>Støv .....</i>	37
<b>5 Skadedyr .....</b>	<b>37</b>
<b>6 Døde dyr .....</b>	<b>38</b>

<b>7</b>	<b>Erhvervsaffald .....</b>	<b>38</b>
<b>8</b>	<b>Grænseoverskridende virkninger .....</b>	<b>39</b>
<b>9</b>	<b>Uheld og driftsforstyrrelser .....</b>	<b>39</b>
	<b>Bilag 1: Miljøansøgning .....</b>	<b>40</b>
	<b>Bilag 2: Produktionsareal .....</b>	<b>56</b>
	<b>Bilag 3: Opgørelse over opbevaringskapacitet .....</b>	<b>60</b>

## Tilladelse

Denne tilladelse er opdelt i to hovedafsnit. Første del udgøres af selve tilladelsen med de vilkår, Faaborg-Midtfyn Kommune stiller vedrørende indretning og drift af husdyrbruget. Anden del er den miljøtekniske beskrivelse og vurdering. Her er ejendommen beskrevet nærmere, og der er redegjort for den påvirkning, husdyrbruget forventes at have på omgivelserne. Den miljøtekniske beskrivelse og vurdering danner grundlag for de vilkår for husdyrbrugets indretning og drift, der meddeles i tilladelsen.

Udgangspunktet for tilladelsen er den ansøgning om tilladelse, der er indsendt gennem Miljøstyrelsens IT-ansøgningssystem, [www.husdyrgodkendelse.dk](http://www.husdyrgodkendelse.dk).

### Datablad

<b>Ansøger, ejer og kontaktperson</b>	Høstrig I/S Ludvigsmіндеvej 11 5600 Faaborg
<b>Husdyrbrugets navn og adresse</b>	Høstige Ludvigsmіндеvej 11 5600 Faaborg
<b>Ejendomsnummer</b>	4300006427
<b>Matrikelnummer</b>	3a, Brænde Lydinge By, Brahetrolleborg m.fl.
<b>CHR-nummer</b>	16939
<b>CVR-nummer</b>	41027592
<b>Produktionstype</b>	Kvægbesætning med et produktionsareal på over 100 m <sup>2</sup> og en ammoniakemission på mellem 750 og 3.500 kg NH <sub>3</sub> -N pr. år
<b>Tilsynsmyndighed</b>	Faaborg-Midtfyn Kommune By, Land og Kultur Mellemgade 15 5600 Faaborg Tlf. 7253 2140 <a href="mailto:teknik@fmk.dk">teknik@fmk.dk</a>
<b>Ansøgningens skemanummer i <a href="http://www.husdyrgodkendelse.dk">www.husdyrgodkendelse.dk</a></b>	238854
<b>Konsulent</b>	Max Jakobsen Miljørådgivning / Max Jakobsen ( <a href="mailto:mjb@maxjakobsen.eu">mjb@maxjakobsen.eu</a> )

## Afgørelse

Faaborg-Midtfyn Kommune giver hermed tilladelse efter § 16 b i husdyrbrugloven (jf. lovbekendtgørelse nr. 520 af 1. maj 2019 om husdyrbrug og anvendelse af gødning m.v.) til husdyrbruget på Ludvigsmіндеvej 11, 5600 Faaborg.

Tilladelsen erstatter den tidligere lovlige produktionstilladelse af kvægproduktionen på Ludvigsmіндеvej 11, 5600 Faaborg, nemlig "Miljøgodkendelse af husdyrproduktionen Ludvigsmіндеvej 11, 5600 Faaborg" af 15. april 2015, "Tillæg til miljøgodkendelse af husdyrbrug, Ludvigsmіндеvej 11, 5600 Faaborg" af 1. marts 2016 samt "Anmeldelse om etablering af ensilagesilo" af 12. august 2020. Vilkaarne i disse afgørelser bortfalder og erstattes af vilkaarne i denne tilladelse.

Faaborg-Midtfyn Kommune giver tilladelsen, da kommunen på baggrund af gældende lovgivning, Miljøstyrelsens vejledninger og beregningerne i Miljøstyrelsens IT-ansøgningssystem vurderer, at husdyrbruget ikke vil have en væsentlig virkning på miljøet.

Tilladelsen gives under forudsætning af, at de gældende regler på området og tilladelsens vilkår overholdes. Forudsætningerne for tilladelsen er de oplysninger, der er givet i ansøgningsmaterialet, jf. ansøgning fra Miljøstyrelsens IT-ansøgningssystem, [www.husdyrgodkendelse.dk](http://www.husdyrgodkendelse.dk), skemanummer 238854 (version 4), med tilhørende bilag, samt øvrigt materiale indsendt af ansøger eller ansøgers konsulent. Ansøgningsmateriale er indsendt første gang den 27. marts 2023.

Hvis ikke tilladelsens forudsætninger er opfyldt, eller tilladelsens vilkår ikke efterleves, kan dette medføre, at hele eller dele af tilladelsen bortfalder.

**Tilladelsesdato: 18. april 2024**

Venlig hilsen

**Ole Tyrsted Jørgensen**  
Afdelingsleder

**Jesper Tversted Christensen**  
Kemiker

Afgørelsen annonceres på <https://www.fmk.dk> den 18. april 2024

Klagefristen udløber den 16. maj 2024

Søgsmålsfristen udløber den 18. oktober 2024

**By, Land og Kultur  
Miljø**

Mellemgade 15  
5600 Faaborg

Tlf. 7253 2140  
Fax 7253 0531  
[teknik@fmk.dk](mailto:teknik@fmk.dk)  
[www.fmk.dk](http://www.fmk.dk)

18-04-2024

Sagsid. 09.17.21-P19-4-23

Kontakt

Jesper Tversted Christensen  
Dir. tlf. 7553 3330  
[jespc@fmk.dk](mailto:jespc@fmk.dk)

### Åbningstid

Mandag	10:00-15:30
Tirsdag	10:00-14:00
Onsdag	LUKKET
Torsdag	10:00-17:00
Fredag	10:00-12:00

### Telefontid

Mandag-onsdag	8:00-15:30
Torsdag	8:00-17:30
Fredag	8:00-12:30

## **Ikrafttræden**

Tilladelsens vilkår gælder fra det tidspunkt, hvor tilladelsen er taget i brug, medmindre et senere tidspunkt er angivet i det enkelte vilkår. Tilladelsen regnes for at være taget i brug på det tidspunkt, hvor en tilladelsespligtig ændring eller udvidelse af husdyrbruget er påbegyndt. Dette vil eksempelvis sige det tidspunkt, hvor der påbegyndes opførelse af en ny stald eller et nyt opbevaringsanlæg, eller hvor dyreholdet ændres således, at det ikke længere svarer til den allerede tilladte produktion.

Den aktuelle tilladelse omfatter følgende tilladelsespligtige ændringer:

- Udvidelse af produktionsarealet
- Overgang til flexgrupper
- Etablering af plansilo, der ikke kan tillades under anmeldereglene.
- Mulighed for ændring af antallet af dyr i husdyrbrugets staldanlæg (inden for dyrevelfærdskravene).

Med en tilladelse vil husdyrbruget overgå til den nye miljøregulering af husdyrbrug, hvor tilladelser er baseret på produktionsareal i stedet for antal dyr eller dyreenheder. Dette giver øget fleksibilitet, så produktionen i en vis grad kan ændres<sup>1</sup> i de tilladte/godkendte stalde, uden at dette kræver yderligere tilladelser fra kommunen.

## **Vilkår for tilladelsen**

Tilladelsen meddeles på de vilkår, der er oplyst nedenfor. Vilkårene skal medvirke til at sikre, at indretning og drift af husdyrbruget sker i overensstemmelse med ansøgningsmaterialet og den miljøtekniske beskrivelse og vurdering af yderligere miljøkrav, fastsat på grundlag af kommunens vurdering, overholdes at risikoen for, at der forekommer forurening eller gener ud over de forventede ifølge miljøvurderingen, nedsættes.

### **Overordnede vilkår**

1. Husdyrbruget skal placeres, indrettes og drives i overensstemmelse med de oplysninger, der fremgår af ansøgningsmaterialet, den vedlagte miljøtekniske beskrivelse og vurdering samt tilladelsens vilkår.
2. Der skal i den daglige drift være en person, der er bekendt med vilkårene i denne tilladelse, og som sikrer, at de overholdes.

### **Produktionens omfang**

3. Produktionsarealet i de enkelte staldafsnit må ikke overstige den i tabellen nedenfor angivne størrelse. Dyrearter, dyretyper og staldsystem nævnt i tabellen må ikke fraviges.

Stald	Staldareal (m <sup>2</sup> )	Produktionsareal (m <sup>2</sup> )	Tilladte dyrearter og -typer samt staldsystem
Nr. 1. Ungdyrstald	576	105	Flexgruppe: Alle kvæg; Dybstrøelse
		245	Flexgruppe: Alle kvæg; Sengestald med spalter (bagskyl eller ringkanal)
Nr. 2. Kostald	1.019	440	Flexgruppe: Alle kvæg; Sengestald med spalter (bagskyl eller ringkanal)
Nr. 3. Kostald	1.094	332	Flexgruppe: Alle kvæg; Dybstrøelse
		417	Flexgruppe: Alle kvæg; Sengestald med spalter (linespil)
Nr. 4. Kalvehytter	169	169	Flexgruppe: Alle kvæg; Dybstrøelse

<sup>1</sup> Inden for dyrevelfærdskravene.

**Rørlagt vandløb**

4. I forbindelse med byggeriet skal det sikres, at det rørlagte vandløb (hoveddræn) nær byggeriet er (eller bliver) lagt i faste, tætte rør med uændrede dimensioner i en afstand på minimum 15 m fra husdyrbrugets anlæg. Alternativt skal der etableres spulebrønde på begge sider af ensilagepladserne af hensyn til vedligehold af rørledningen. Spulebrøndene skal være hævet over terræn og sikres mod påkørsel.
5. Ovenstående skal ske senest ved etableringen af den nye ensilageplads.
6. Dokumentation for at ovenstående er bragt i orden skal kunne fremvises på forlangende.
7. Vedligeholdelsen af det rørlagte vandløb påhviler til enhver tid grundejeren med mindre der foreligger en anden aftale herom.

**Nyt byggeri**

8. Der må opføres en plads til kalvehytter på ca. 11 m x 15 m. Kalvehytterne indrettes med et samlet produktionsareal på maksimalt 169 m<sup>2</sup> med dybstrøelse. Staldene skal placeres som angivet i ansøgningsmaterialet (jf. i den miljøtekniske beskrivelse og vurdering).
9. Der må etableres en ny plansilo på maksimalt 35 m x 40 m med en elementhøjde på maksimalt 3 m. Plansiloen skal placeres som angivet i ansøgningsmaterialet (jf. Figur 2.3 i den miljøtekniske beskrivelse og vurdering)

**Landskabelige hensyn - Skærmende beplantning**

10. Der skal etableres og vedligeholdes en skærmende beplantning syd og øst for de eksisterende og den nye plansilo som angivet på Figur 2.7. Beplantningsbæltet skal bestå af minimum tre rækker buske/træer, der er naturligt forekommende i området, og mindst en række skal udgøres af træer, der når en højde på minimum 3 meter. Beplantningen skal være etableret senest ét år efter, at den nye plansilo er opført.

**Tag- og overfladevand<sup>2</sup>**

11. Uforurennet tagvand må afledes via dræn til Brænde-Lydingeafløbet, der har udløb i Hågerup Å. Udledningen må ikke give anledning til forurening af vandløbet eller medføre fysiske ændringer af vandløbssystemet.

**Ammoniakemission**

12. Overfladearealerne af gyllebeholderne må maksimalt være på henholdsvis 806 m<sup>2</sup> og 172 m<sup>2</sup> og overfladearealet på møddingspladsen på 16 m<sup>2</sup>.
13. Den eksisterende gyllebeholder med et overfladeareal på 79 m<sup>2</sup> skal tages ud af drift. Dette vilkår skal være opfyldt efter første tømning fra afgørelsesdatoen for denne tilladelse og senest 1 år efter afgørelsesdatoen for denne tilladelse.

**Rengøring af staldanlæg**

14. Der skal til stadighed holdes en god staldhygiejne, herunder sikres, at produktionsarealerne og foderarealernes bund holdes tørre, og at staldene og fodringsanlægget holdes rent.

---

<sup>2</sup> Udledningstilladelsen ikke er omfattet af retsbeskyttelse. Kommunen kan til enhver tid og uden erstatning ændre eller trække tilladelsen tilbage. Udledningstilladelsen kan ikke påklages.

**Lugt**

15. Husdyrbruget må ikke give anledning til væsentlige lugtgener. Ved væsentlige lugtgener forstås, at nedenstående genekriterier er overskredet.

Kategori	Genekriterie (OU <sub>E</sub> /m <sup>3</sup> )
Byzone eller sommerhusområde	5
Bolig i samlet bebyggelse i landzone eller område i landzone, der i lokalplan er udlagt til boligformål e.l.	7
Enkeltboliger uden landbrugspligt, der ikke er ejet af driftsherren	15

16. Hvis tilsynsmyndigheden skønner, at eventuelle klager vedr. lugt fra husdyrbruget er velbegrundede, kan tilsynsmyndigheden kræve, at husdyrbruget for egen regning lader foretage en undersøgelse af forskellige lugtkilder. Lugtmåling kan maksimalt kræves én gang pr. år og skal foretages efter en metode, som er autoriseret af Miljøstyrelsen eller efter en metode anvist af tilsynsmyndigheden.
17. Hvis lugtmålingen viser, at husdyrbruget medfører væsentlige lugtgener, skal husdyrbruget gennemføre lugtreducerende foranstaltninger, således at lugten uden for staldene reduceres så meget, at lugtgenerne efter tilsynsmyndighedens vurdering ikke længere er væsentlige.

**Støj**

18. Husdyrbruget må ikke give anledning til væsentlige støjgener. Husdyrbrugets samlede bidrag til det ækvivalente, korrigerede støjniveau målt i dB(A) og målt i ethvert punkt på opholdsarealer ved nabobeboelse må ikke overstige følgende værdier.

Tidsrum	Mandag-fredag		Lørdag		Søndag og helligdage	Alle dage
	7-18	18-22	7-14	14-22	7-22	22-7
Enkeltboliger i landzone	55	45	55	45	45	40
Byzone og områder i landzone udlagt til boligformål	45	40	45	40	40	35
Sommerhusområder og områder udlagt til rekreative formål	40	40	40	40	40	35

19. I natperioden mellem kl. 22-7 (alle dage) må der ikke forekomme spidsværdier, der overstiger grænseværdien med mere end 15 dB(A).
20. Hvis tilsynsmyndigheden skønner, at eventuelle klager vedr. støj fra husdyrbruget er velbegrundede, kan tilsynsmyndigheden kræve, at husdyrbruget igennem en akkrediteret virksomhed for egen regning efterviser, at de stillede støjkrav er overholdt. Støjmåling kan maksimalt kræves én gang pr. år og skal foretages i overensstemmelse med Miljøstyrelsens til enhver tid gældende vejledning om måling af ekstern støj fra virksomheder.
21. Hvis støjmålingen viser, at støjkravene ikke er overholdt, skal husdyrbruget udarbejde et projekt med tidsplan for udførelse af støjdæmpende foranstaltninger.

**Transport**

22. Der må ikke forekomme tung trafik til og fra ejendommen i nattimerne (alle dage fra 22 – 7).

**Støv**

23. Husdyrbruget må ikke give anledning til væsentlige støvgener uden for husdyrbrugets areal. Det er tilsynsmyndigheden, der vurderer, om støvgenerne er væsentlige.



24. Hvis tilsynsmyndigheden skønner, at eventuelle klager vedr. støv fra husdyrbruget er velbegrundede, kan tilsynsmyndigheden kræve, at husdyrbruget gennemfører støvreducerende foranstaltninger, således at støvgenerne efter tilsynsmyndighedens vurdering ikke længere er væsentlige.

#### **Skadedyr**

25. Der skal foretages en effektiv fluebekæmpelse, som minimum i overensstemmelse med de nyeste retningslinjer fra Skadedyrlaboratoriet, Aarhus Universitet.
26. Opbevaring og håndtering af foder skal ske på en sådan måde, at der ikke opstår risiko for tilhold af skadedyr (rotter m.v.).

#### **Døde dyr**

27. Døde dyr skal opbevares således, at de ikke giver anledning til væsentlige gener for omkringboende eller forbipasserende.

### **Andre regler**

Bedriften skal til enhver tid leve op til gældende regler i love og bekendtgørelser – også selv om disse regler eventuelt måtte være skærpede i forhold til denne godkendelse.

#### *Ændringer af husdyrbruget*

Ændringer på husdyrbruget, der kræver tilladelse eller godkendelse efter husdyrbrugloven, må ikke påbegyndes eller gennemføres, inden der er meddelt skriftlig tilladelse eller godkendelse.

#### *Erhvervsaffald*

Husdyrbrugets affald skal sorteres og bortskaffes i henhold til det til enhver tid gældende erhvervsaffaldsregulativ for Faaborg-Midtfyn Kommune.

#### *Farligt affald*

Farligt affald, herunder spildolie, skal håndteres i henhold til det til enhver tid gældende erhvervsaffaldsregulativ for Faaborg-Midtfyn Kommune. Hermed gælder blandt andet, at farligt affald skal opbevares i egnede beholdere på tæt bund uden mulighed for afløb til kloak, jord, vandløb eller grundvand. Oplagspladsen skal være under tag og indrettes således, at spild kan opsamles ved brud på den beholder, der indeholder den største mængde. Beholdere skal være løftet fra gulvet, så evt. utætheder opdages, og således at spild ikke beskadiger andre beholdere.

Dokumentation for bortskaffelse af affald og farligt affald skal fremvises på tilsynsmyndighedens forlangende indenfor en frist på 4 uger. Dokumentationen skal gemmes i 5 år.

#### *Miljøuheld*

Ved akut forurening af jord, overfladevand eller grundvand skal husdyrbruget straks alarmere alarmcentralen på tlf. 112. Det gælder blandt andet ved spild af gylle, ajle, ensilagesaft, møddingsvand, olie, benzin eller kemikalier. Opdages der forurening, der ikke er opstået akut, skal kommunens miljøafdeling kontaktes telefonisk i åbningstiden (tlf. 7253 2140). Ved tvivlstilfælde skal husdyrbruget kontakte alarmcentralen på tlf. 112.

#### *Ændringer i BBR*

Det er ejers eget ansvar at meddele ændringerne på ejendommen til Bygnings- og Boligregistret (BBR), når byggearbejdet er gennemført. Der skal sendes information om byggeriets størrelse, anvendelse, materialer og placering på grunden til [teknik@fmk.dk](mailto:teknik@fmk.dk) eller BYG, Mellemgade 15, 5600 Faaborg.

### **Supplerende tilladelser**

Nedenstående tilladelser er ikke inkluderet i denne tilladelse og skal søges særskilt.

#### *Byggetilladelse*

Der skal søges og meddeles byggetilladelse ved kommunen inden opstart af byggeri og ændring af bygningers anvendelse. Byggetilladelsen er *ikke* indeholdt i denne tilladelse.

### **Udnyttelsesfrist og bortfald**

Tilladelsen bortfalder, hvis den ikke er udnyttet inden 6 år, efter at den er meddelt (jf. husdyrbruglovens § 59 a, stk. 1). Hvis en del af tilladelsen ikke er udnyttet, bortfalder tilladelsen for denne del.

En tilladelse anses for udnyttet, når byggeriet er afsluttet. Hvis der ikke bygges nyt, anses en tilladelse for udnyttet, når det konstateres, at det, der er truffet afgørelse om, faktisk er gennemført (jf. husdyrbruglovens bekendtgørelses nr. 2225 af 27. november 2021, § 54).

Hvis tilladelsen efter at være taget i brug efterfølgende ikke har været helt eller delvis udnyttet i tre på hinanden følgende år, bortfalder den del af tilladelsen, der ikke har været udnyttet i de seneste tre år. Udnyttelse anses her for at foreligge, når mindst 25 % af det tilladte eller godkendte produktionsareal udnyttes driftsmæssigt. Med driftsmæssig udnyttelse forstås, at der på det pågældende produktionsareal mindst produceres 50 % af det mulige inden for rammerne af dyrevelfærdskrav eller andre relevante krav (jf. husdyrbruglovens § 59 a, stk. 2).

### **Retsbeskyttelse**

Vilkårene i denne tilladelse er omfattet af 8 års retsbeskyttelse, jf. § 40 i husdyrbrugloven. Det betyder, at det som hovedregel ikke vil være muligt at stille nye krav til husdyrbruget inden for de første 8 år efter meddelelse af tilladelsen.

### **Klagevejledning**

Denne afgørelse kan påklages til Miljø- og Fødevarerklagenævnet. Klageberettigede er ansøger, enhver med en individuel, væsentlig interesse i sagen samt forskellige myndigheder, foreninger og organisationer (jf. kapitel 7 i husdyrbrugloven).

Hvis du ønsker at klage over denne afgørelse, kan du klage til Miljø- og Fødevarerklagenævnet. Du klager via Klageportalen, som du finder et link til på forsiden af [www.naevneneshus.dk](http://www.naevneneshus.dk). Klageportalen ligger på [www.borger.dk](http://www.borger.dk) og [www.virk.dk](http://www.virk.dk). Her logger du på, ligesom du plejer, typisk med NEM-ID. Klagen sendes gennem Klageportalen til den myndighed, der har truffet afgørelsen. En klage er indgivet, når den er tilgængelig for myndigheden i Klageportalen.

Når du klager, skal du betale et gebyr. Gebyret er på ca. 900 kr. for privatpersoner og ca. 1.800 kr. for virksomheder og organisationer. Du betaler gebyret med betalingskort i Klageportalen. Gebyret tilbagebetales, hvis klageren får helt eller delvis medhold i klagen og i visse andre tilfælde. For mere information, se Miljø- og Fødevarerklagenævnets hjemmeside, [www.naevneneshus.dk](http://www.naevneneshus.dk).

Miljø- og Fødevarerklagenævnet skal som udgangspunkt afvise en klage, der kommer uden om Klageportalen, hvis der ikke er særlige grunde til det. Hvis du ønsker at blive fritaget for at bruge Klageportalen, skal du sende en begrundet anmodning til Faaborg-Midtfyn Kommune. Vi videresender herefter anmodningen til Miljø- og Fødevarerklagenævnet, som afgør, om din anmodning kan imødekommes.

Klagen skal være indgivet senest 4 uger efter, at afgørelsen er blevet offentligt annonceret.

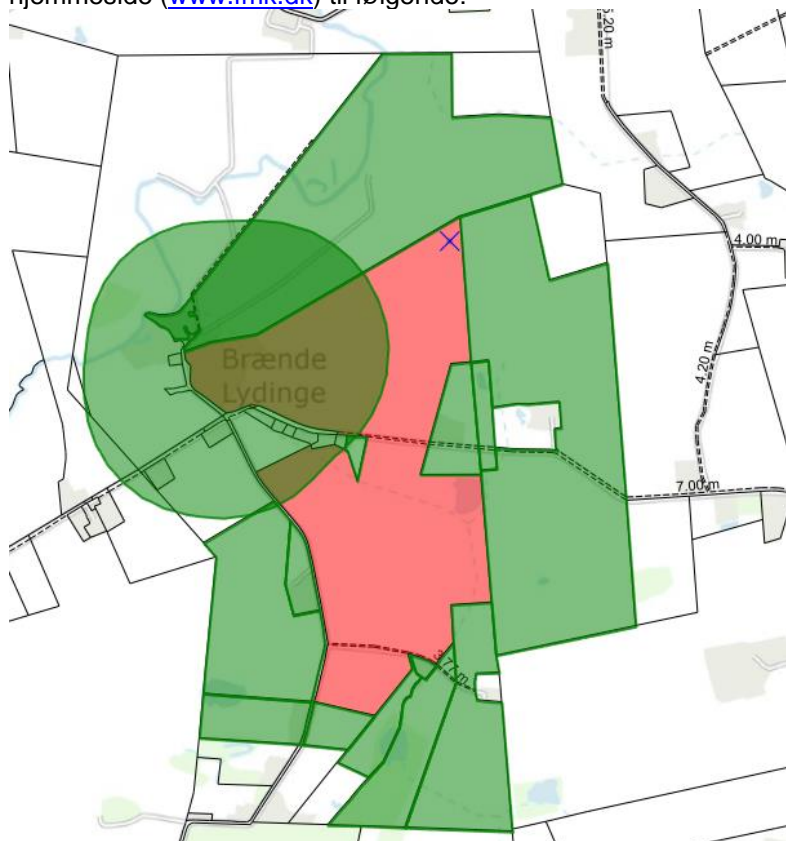
Vi giver ansøger besked, hvis afgørelsen påklages. Senest tre uger efter klagefristens udløb videresender vi klagen til behandling i Miljø- og Fødevarerklagenævnet sammen med vores bemærkninger til sagen og klagepunkterne. Vores bemærkninger sendes også til klagesagens parter.

En klage har som udgangspunkt ikke opsættende virkning. Hvis afgørelsen udnyttes i klageperioden, eller mens en eventuel klage behandles af Miljø- og Fødevarerklagenævnet, sker dette på ansøgers egen regning og risiko.

Hvis afgørelsen ønskes prøvet ved domstolene, skal søgsmål være anlagt senest 6 måneder efter, afgørelsen har været offentligt annonceret.

## Modtager orientering om afgørelsen

Der er sendt orienteringsbrev om afgørelsens udfald samt at afgørelsen forefindes på kommunens hjemmeside ([www.fmk.dk](http://www.fmk.dk)) til følgende:



Anlægsmatrikel er markeret med rød. Tilstødende matrikler til anlægsmatriklen, samt matrikler indenfor konsekvenszonen er markeret med grøn. Konsekvenszonen har en radius på 274 m.

Nedenstående har modtaget en kopi af afgørelsen:

- Høstrig I/S, Ludvigsmіндеvej 11, 5600 Faaborg
- Max Jakobsen Miljørådgivning / Max Jakobsen ([mjb@maxjakobsen.eu](mailto:mjb@maxjakobsen.eu))
- Styrelsen for Patientsikkerhed ([trvest@stps.dk](mailto:trvest@stps.dk))
- Danmarks Fiskeriforening ([mail@dkfisk.dk](mailto:mail@dkfisk.dk))
- Ferskvandsfiskeriforeningen af Danmark ([nb@ferskvandsfiskeriforeningen.dk](mailto:nb@ferskvandsfiskeriforeningen.dk))
- Forbrugerrådet ([fbr@fbr.dk](mailto:fbr@fbr.dk))
- Danmarks Naturfredningsforening ([dnfaaborg-midtfyn-sager@dn.dk](mailto:dnfaaborg-midtfyn-sager@dn.dk))
- Danmarks Naturfredningsforening Faaborg-Midtfyn ([faaborg-midtfyn@dn.dk](mailto:faaborg-midtfyn@dn.dk))
- Danmarks Sportsfiskerforbund ([post@sportsfiskerforbundet.dk](mailto:post@sportsfiskerforbundet.dk))
- Danmarks Sportsfiskerforbund, Lars Brinch Thygesen, ([lbt@sportsfiskerforbundet.dk](mailto:lbt@sportsfiskerforbundet.dk))
- Danmarks Sportsfiskerforbund, afdeling Fyn, ([fyn@sportsfiskerforbundet.dk](mailto:fyn@sportsfiskerforbundet.dk))
- Dansk Ornitologisk Forening ([natur@dof.dk](mailto:natur@dof.dk))
- Det Økologiske Råd ([husdyr@ecocouncil.dk](mailto:husdyr@ecocouncil.dk))
- Rådet for Grøn Omstilling ([info@rgo.dk](mailto:info@rgo.dk))
- Foreningen Greenpeace Danmark ([info.dk@greenpeace.org](mailto:info.dk@greenpeace.org))

# Miljøteknisk beskrivelse og vurdering

## 1 Indledning

I det følgende er nærmere beskrevet angående ansøgning, ansøger og ejerforhold, kort beskrivelse af det ansøgte, krav om tilladelse og tilladelsens omfang, lovgivning samt offentlighed.

### 1.1 Ansøgning

Høstrig I/S, Ludvigsmіндеvej 11, 5600 Faaborg, har søgt om tilladelse efter husdyrbrugloven til husdyrbruget på Ludvigsmіндеvej 11, 5600 Faaborg.

Ansøgningen om tilladelse er indsendt til Faaborg-Midtfyn Kommune gennem Miljøstyrelsens IT-ansøgningssystem, [www.husdyrgodkendelse.dk](http://www.husdyrgodkendelse.dk), første gang den 27. marts 2023 (skemanummer 238854).

IT-ansøgningssystemet har foretaget en række beregninger af miljøpåvirkningerne fra husdyrbrugets anlæg. Disse beregninger udgør sammen med ansøgningens øvrige oplysninger grundlaget for kommunens miljøvurdering og afgørelse.

### 1.2 Ansøger og ejerforhold

Oplysninger om ansøger og ejerforhold er her vurderet med henblik på at sikre, at ansvaret for, at husdyrbruget indrettes og drives i overensstemmelse med den meddelte tilladelse, er rettet mod den korrekte juridiske enhed. Dette er den person eller virksomhed, der er ansvarlig for driften af husdyrbruget.

Tilladelsen er meddelt til CVR-nr. 41027592, Høstrig I/S, Ludvigsmіндеvej 11, 5600 Faaborg.

Ejer af ejendommen ifølge Bygnings- og Boligregistret (BBR): Høstrig I/S

Ejer af dyreholdet ifølge det Centrale Husdyrbrugsregister (CHR): CVR-nr. 41027592 (Høstrig I/S)

Faaborg-Midtfyn Kommune vurderer ud fra ovenstående oplysninger, at tilladelsen er rettet mod den korrekte juridiske enhed.

Tilladelsen følger ejendommen ved ejerskifte.

### 1.3 Kort beskrivelse af det ansøgte

Høstrig I/S har søgt om at udvide malkekvægsbesætningen på Ludvigsmіндеvej 11, 5600 Faaborg. Der opføres en ny plads til kalvehytter samt en ny plansilo (1.400 m<sup>2</sup>) i forbindelse med det ansøgte projekt.

Med en tilladelse vil husdyrbruget overgå til den nye miljøregulering af husdyrbrug, hvor tilladelser er baseret på produktionsareal i stedet for antal dyr eller dyreenheder. Dette giver øget fleksibilitet, så produktionen i en vis grad kan ændres i de tilladte/godkendte stalde (inden for dyrevelfærdskravene), uden at dette kræver yderligere tilladelser fra kommunen. Det samlede produktionsareal bliver fremadrettet på 1.708 m<sup>2</sup>.

Lugtemissionen fra husdyrbruget stiger som følge af ændringerne. Geneafstanden i forhold til enkeltboliger uden landbrugspligt bliver 73 m efter udvidelsen, mens den reelle afstand fra staldcentrum til nærmeste nabo er over 95 m. Heller ikke boliger i samlet bebyggelse eller byzone bliver påvirket med lugt over genekriteriet.

Udvidelsen af dyreholdet medfører, at ammoniaktabet fra husdyrbruget stiger med ca. 5 %, hvilket giver en øget påvirkning af næringsstoffølsomme naturområder i nærheden af husdyrbruget. Merpåvirkningen er beregnet til at være så lille, at den ikke forventes at give tilstandsændringer af naturområder, der er beskyttet efter naturbeskyttelsesloven.

## 1.4 Krav om tilladelse og tilladelsens omfang

Husdyrbruget på Ludvigsmіндеvej 11, 5600 Faaborg, er omfattet af en godkendelse efter § 12 i lov om miljøgodkendelse m.v. af husdyrbrug<sup>3</sup> samt en efterfølgende tillægsgodkendelse. Husdyrbruget må ikke udvides eller ændres på en måde, som kan indebære forøget forurening eller andre virkninger på miljøet, uden en godkendelse eller en tilladelse til dette efter § 16 a eller § 16 b i husdyrbrugloven<sup>4</sup>.

I denne sag kræves tilladelse eller godkendelse, da produktionsarealerne udvides og husdyrbruget fremover ønsker at benytte sig af dyretypen "flexgrupper". Derudover etableres en plansilo, der ikke kan godkendes under husdyrgodkendelsesbekendtgørelsens anmelderegler.

Husdyrbruget skal have en tilladelse efter husdyrbruglovens § 16 b, idet der er tale om en tilladelsespligtig ændring af et husdyrbrug (ejendom med over 100 m<sup>2</sup> produktionsareal<sup>5</sup>), der ikke er omfattet af godkendelsespligten efter § 16 a (idet ammoniakemissionen er under 3.500 kg NH<sub>3</sub>-N/år, og der ikke er tale om et IE-husdyrbrug<sup>6</sup>).

Hvis husdyrbruget er teknisk, forurenings- og driftsmæssigt forbundet med et andet husdyrbrug, skal husdyrbrugene godkendes eller tillades samlet, jf. husdyrbruglovens § 16 c.

Faaborg-Midtfyn Kommune vurderer, at det aktuelle husdyrbrug ikke er teknisk, forurenings- og driftsmæssigt forbundet med andre husdyrbrug i en sådan grad, at de skal have en samlet tilladelse eller godkendelse. Denne tilladelse skal derfor kun omfatte husdyrbruget på Ludvigsmіндеvej 11, 5600 Faaborg. Vurderingen er foretaget på baggrund af et notat fra Skov- og Naturstyrelsen om anlægsbegrebet<sup>7</sup>.

## 1.5 Lovgivning

Rammerne for behandlingen af ansøgninger om tilladelse og godkendelse er fastsat i den på ansøgningstidspunktet gældende husdyrbruglov og husdyrgodkendelsesbekendtgørelse (med tilhørende vejledning):

- Husdyrbrugloven: Bekendtgørelse nr. 520 af 1. maj 2019 af lov om husdyrbrug og anvendelse af gødning m.v.
- Husdyrgodkendelsesbekendtgørelsen: Bekendtgørelse nr. 2225 af 27. november 2021 om godkendelse og tilladelse m.v. af husdyrbrug.
- Miljøstyrelsens vejledning om miljøregulering af husdyrbrug. Tilgængelig på Miljøstyrelsens hjemmeside, <http://husdyrvejledning.mst.dk/>.

Her står der blandt andet hvilke forhold, kommunen skal vurdere, samt beskyttelsesniveauer for de miljøpåvirkninger, der er fra husdyrbruget.

Husdyrgødningsbekendtgørelsen fastsætter generelle regler for indretningen af husdyrbrug.

- Husdyrgødningsbekendtgørelsen: Bekendtgørelse nr. 2243 af 29. november 2021 om miljøregulering af dyrehold og om opbevaring og anvendelse af gødning.

Reglerne for miljøregulering af husdyrbrug indebærer (fra 1. august 2017), at når der sker ændringer af husdyrbrug, vurderes miljøpåvirkningen på baggrund af produktionsarealet. Tidligere har vurderingen været baseret på antallet af dyr. Produktionstilladelser bliver dermed givet til et bestemt produktionsareal samt

<sup>3</sup> Bekendtgørelse nr. 1486 af 4. december 2009 af lov om miljøgodkendelse m.v. af husdyrbrug.

<sup>4</sup> Jf. § 10 i lov om ændring af lov om miljøgodkendelse m.v. af husdyrbrug, lov om miljøbeskyttelse, lov om jordbrugets anvendelse af gødning og om plantedække og forskellige andre love (lov nr. 204 af 28. februar 2017).

<sup>5</sup> Produktionsareal: Det areal i fast placerede husdyranlæg, hvorpå dyrene kan opholde sig og har mulighed for at afsætte gødning, jf. husdyrgodkendelsesbekendtgørelsens Bilag 3, pkt. C, nr. 1, og som dyrene ikke kun har kortvarig adgang til, jf. Bilag 3, pkt. C, nr. 2.

<sup>6</sup> IE-husdyrbrug: Husdyrbrug med flere end 750 stipladser til søer, flere end 2.000 stipladser til fedesvin (over 30 kg) eller flere end 40.000 stipladser til fjerkræ

<sup>7</sup> Miljø- og Energiministeriets og Fødevareministeriets redegørelse for begrebet anlæg/projekt i relation til VVM-reglerne, planlovens regler om landzonetilladelse og IPPC-direktivet for så vidt angår husdyrproduktion. Skov- og Naturstyrelsen, 12. april 1999.

dyretype og staldsystem, mens der ikke er begrænsninger på antallet af dyr (ud over dem, der følger af dyrevelfærdskrav).

Et husdyrbrug er en ejendom med et produktionsareal på mere end 100 m<sup>2</sup>. Ændringer af husdyrbrug vil som udgangspunkt kræve en godkendelse efter husdyrbruglovens § 16 a<sup>8</sup> eller en tilladelse efter husdyrbruglovens § 16 b. Nogle ændringer kan gennemføres uden godkendelse eller tilladelse, f.eks. hvis der er tale om bagatelagtige ændringer, eller ændringen kan gennemføres under anmeldeordningerne i husdyrgodkendelsesbekendtgørelsens afsnit IV. For visse produktionstyper kan der etableres op til 300 m<sup>2</sup> produktionsareal, inden der kræves tilladelse (jf. husdyrgodkendelsesbekendtgørelsens § 7).

## 1.6 Offentlighed

I forbindelse med sagen er der foretaget orientering/høring af naboer.

**18. marts 2024:** Orienterings-/høringsbrev udsendt med en frist på mindst to uger til at komme med kommentarer. Der indkom ikke bemærkninger til afgørelsen.

**18. april 2024:** Afgørelsen eller orientering om afgørelsen sendt til klageberettigede.

Ansøger/ansøgers konsulent har haft udkast til afgørelsen i høring, inden afgørelsen er endeligt meddelt.

---

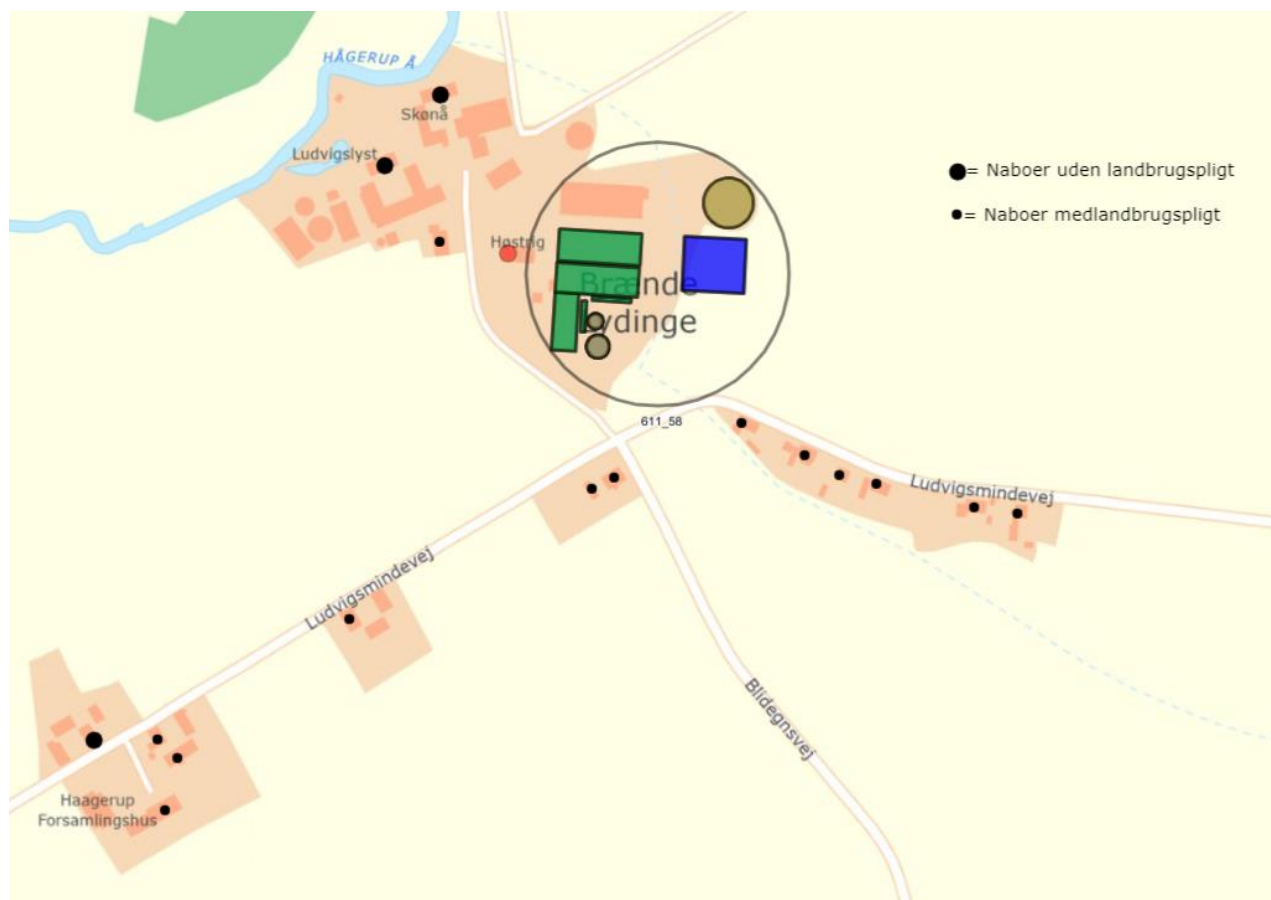
<sup>8</sup> Ved en samlet ammoniakemission på mere end 3.500 kg NH<sub>3</sub>-N, eller ved tale om et IE-husdyrbrug.

## 2 Beskrivelse af husdyrbruget

I det følgende er nærmere beskrevet angående husdyrbrugets beliggenhed, nuværende tilladelse, indretning af stalde, miljøteknologi, beskrivelse og vurdering af ny bebyggelse samt gødningsopbevaringsanlæg og opbevaringskapacitet.

### 2.1 Husdyrbrugets beliggenhed

Husdyrbruget på Ludvigsmіндеvej 11, 5600 Faaborg, er placeret i landzone ca. 800 m nordøst for Haagerup og ca. 3,6 km sydvest for Espe. Husdyrbrugets beliggenhed i forhold til de nærmeste omboende fremgår af Figur 2-1, og de korteste afstande fra staldanlæg til omkringboende er angivet i Tabel 2-1.



Figur 2-1: Oversigtskort over husdyrbrugets beliggenhed i forhold til de nærmeste naboer.

Tabel 2-1: Korteste afstand fra husdyranlæg og gødningsopbevaringsanlæg til nabobeboelse/byzone.

Type af beboelse / zone	Afstand
Nærmeste nabobeboelse (Ludvigsmіндеvej 26 (uden landbrugspligt))	53 m
Samlet bebyggelse <sup>a</sup> eller nærmeste område lokalplanlagt til blandt andet boligformål eller offentlige formål (Ludvigsmіндеvej 5)	ca. 760 m
Byzone/sommerhusområde (Byzone ved Hågerupvej)	ca. 1,2 km

<sup>a</sup> Samlet bebyggelse: En beboelsesbygning ligger i samlet bebyggelse, hvis der inden for en afstand af 200 m fra beboelsesbygningen ligger mere end 6 andre beboelsesbygninger på hver sin samlede faste ejendom, jf. § 2 i lov om udstykning og anden registrering i matriklen. Beboelsesbygninger på ejendomme med landbrugspligt efter landbrugslovens regler samt beboelsesbygninger, der ejes af driftsherren, medregnes ikke. Alle beboelsesbygninger skal ligge i landzone.

## 2.2 Nuværende tilladelse

Det hidtil tilladte dyrehold inden meddelelse af denne tilladelse er bestående af maksimalt 185 jersey årskøer og 165 stk. opdræt fra 0 måneder til kælvning.

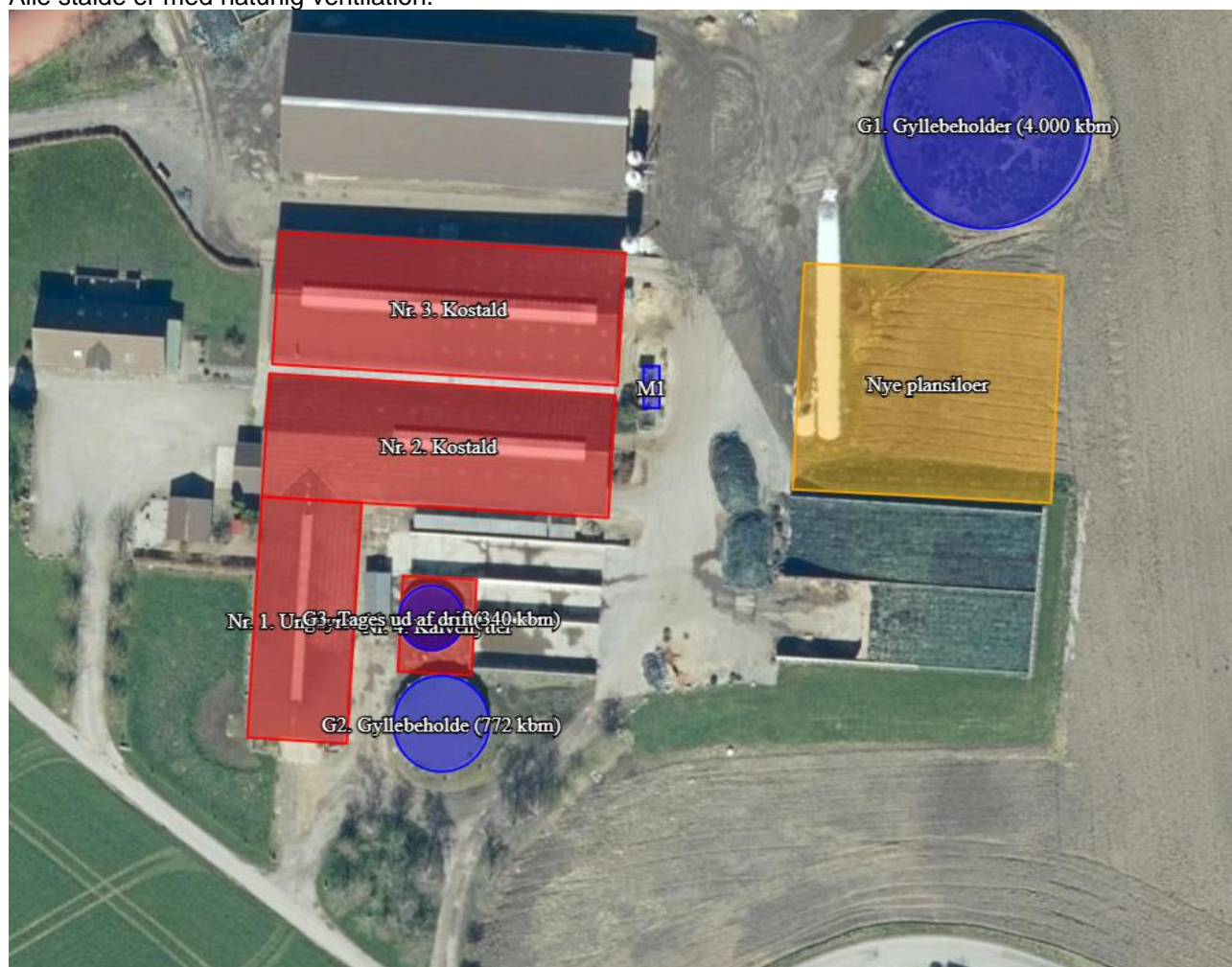
Kommunen skal ved vurderingerne i denne tilladelse inddrage alle etableringer, udvidelser og ændringer af husdyrbruget, der er godkendt, tilladt eller afgjort efter anmeldelse inden for de seneste otte år (jf. husdyrgodkendelsesbekendtgørelsens § 34, stk. 2).

I denne sag er der givet tilladelser eller godkendelser m.v. til ændring af husdyrbruget inden for de seneste otte år.

## 2.3 Indretning af stalde

En oversigt over husdyrbrugets anlæg, herunder produktionsarealer fremgår af Figur 2.2. I Tabel 2.2 er de enkelte staldafsnit gennemgået nærmere, hvad angår størrelse, dyretyper og staldindretning i hhv. 8-års drift, nudrift og ansøgt drift.

Alle stalde er med naturlig ventilation.



Figur 2-2: Oversigtskort over husdyrbrugets staldanlæg.



**Fastlæggelse af produktionsareal**

Produktionsarealet er det areal i fast placerede husdyranlæg, hvorpå dyrene kan opholde sig og har mulighed for at afsætte gødning. Det er derfor det areal, som dyrene ikke kun har kortvarig adgang til.

Ansøger har for det ansøgte projekt opgjort produktionsarealet som angivet på Bilag 2.

**Tabel 2.2:** Ansøgers oplysninger om dyretyper og staldindretning i 8-års drift, nudrift og ansøgt drift. Staldbetegnelser henviser til Figur 2.2.

Stald	Størrelse af stald (m <sup>2</sup> )	Dyretype og staldindretning	Produktionsareal (m <sup>2</sup> )
<b>Ansøgt drift</b>			
Nr. 1. Ungdyrstald	576	Flexgruppe: Alle kvæg; Dybstrøelse	105
		Flexgruppe: Alle kvæg; Sengestald med spalter (bagskyl eller ringkanal)	245
Nr. 2. Kostald	1.019	Flexgruppe: Alle kvæg; Sengestald med spalter (bagskyl eller ringkanal)	440
Nr. 3. Kostald	1.094	Flexgruppe: Alle kvæg; Dybstrøelse	332
		Flexgruppe: Alle kvæg; Sengestald med spalter (linespil)	417
Nr. 4. Kalveytter	169	Flexgruppe: Alle kvæg; Dybstrøelse	169
<b>Produktionsareal i alt</b>			<b>1.708</b>
<b>Nudrift</b>			
Nr. 1. Ungdyrstald	576	Kalve, (under 6 mdr.). Dybstrøelse	105
		Malkekøer, kvier og stude. Sengestald med spalter (kanal, bagskyl eller ringkanal)	245
Nr. 2. Kostald	1.019	Malkekøer, kvier og stude. Sengestald med spalter (kanal, bagskyl eller ringkanal)	440
Nr. 3. Kostald	1.094	Malkekøer, kvier og stude. Dybstrøelse	332
		Malkekøer, kvier og stude. Sengestald med spalter (kanal, linespil)	417
<b>Produktionsareal i alt</b>			<b>1.539</b>
<b>8-års drift</b>			
Nr. 1. Ungdyrstald	576	Kalve, (under 6 mdr.). Dybstrøelse	105
		Malkekøer, kvier og stude. Sengestald med spalter (kanal, bagskyl eller ringkanal)	245
Nr. 2. Kostald	1.019	Malkekøer, kvier og stude. Sengestald med spalter (kanal, bagskyl eller ringkanal)	440
<b>Produktionsareal i alt</b>			<b>790</b>

En oversigt over flexgrupperne findes i Tabel 2.3.

**Tabel 2.3:** Oversigt over de dyretyper og staldsystemer, der indgår i de flexgrupper, der indgår i ansøgt drift, jf. Tabel 2.

Flexgruppe	Dyretyper og staldsystemer, som indgår i flexgruppen
Alle kvæg Dybstrøelse	Malkekøer, kvier og stude; Dybstrøelse
	Ammekøer, slagtekalve (over 6 mdr.); Dybstrøelse
	Kalve (under 6 mdr.); Dybstrøelse
Alle kvæg Sengestald med spalter (linespil)	Malkekøer, kvier og stude; Sengestald med spalter (kanal, linespil)
	Ammekøer, slagtekalve; Sengestald med spalter (kanal, linespil)
Alle kvæg Sengestald med spalter (bagskyl eller ringkanal)	Malkekøer, kvier og stude; Sengestald med spalter (kanal, bagskyl eller ringkanal)
	Ammekøer, slagtekalve (over 6 mdr.); Sengestald med spalter (kanal, bagskyl eller ringkanal)

Staldsystem, dyretype og produktionsareal må ikke ændres eller udvides uden forudgående godkendelse eller tilladelse fra Faaborg-Midtfyn Kommune (jf. husdyrbruglovens §§ 16 a og 16 b).

På baggrund af ovenstående redegørelse stiller Faaborg-Midtfyn Kommune følgende vilkår:

- **Produktionsarealet i de enkelte staldafsnit må ikke overstige den i tabellen nedenfor angivne størrelse. Dyrearter, dyretyper og staldsystem nævnt i tabellen må ikke fraviges.**

Stald	Staldareal (m <sup>2</sup> )	Produktionsareal (m <sup>2</sup> )	Tilladte dyrearter og -typer samt staldsystem
Nr. 1. Ungdyrstald	576	105	Flexgruppe: Alle kvæg; Dybstrøelse
		245	Flexgruppe: Alle kvæg; Sengestald med spalter (bagskyl eller ringkanal)
Nr. 2. Kostald	1.019	440	Flexgruppe: Alle kvæg; Sengestald med spalter (bagskyl eller ringkanal)
Nr. 3. Kostald	1.094	332	Flexgruppe: Alle kvæg; Dybstrøelse
		417	Flexgruppe: Alle kvæg; Sengestald med spalter (linespil)
Nr. 4. Kalvehytter	169	169	Flexgruppe: Alle kvæg; Dybstrøelse

#### Rengøring af ikke-produktionsarealer

Der skal ske rengøring af ikke-produktionsarealer efter lovens regler. Det betyder at arealer, som ikke er indregnet i produktionsarealet og hvor dyr opholder sig kortvarigt som f.eks. udleveringsrum og staldgange og lignende, skal rengøres effektivt, efter endt ophold.

Arealerne skal være effektivt rengjort senest:

- 4 timer efter endt ophold på arealer, som dyrene har adgang til dagligt (f.eks. staldgange).
- 12 timer efter ophold på arealer som dyrene ikke har adgang til dagligt (f.eks. udleveringsrum).

Ovenstående regler er lovbestemte. Faaborg-Midtfyn Kommune finder ikke anledning til at stille skærpede krav.

## 2.4 Miljøteknologi

Ansøger kan for at nedbringe ammoniakemissionen eller lugt fra husdyrbruget vælge at anvende forskellige typer af miljøteknologi.

For det ansøgte projekt anvendes der ikke særlig miljøteknologi til at reducere emissionen af ammoniak eller lugt.

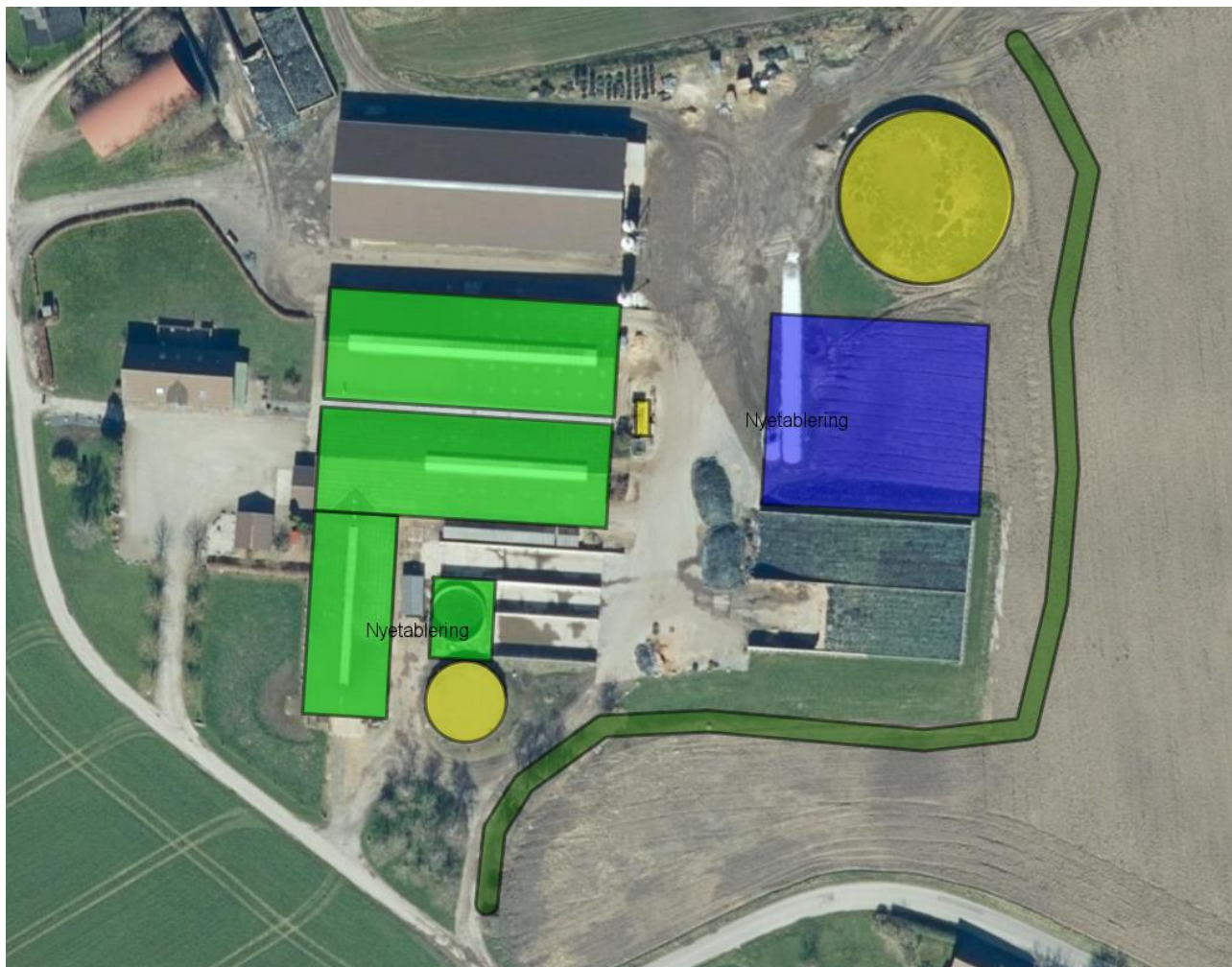
## 2.5 Beskrivelse og vurdering af ny bebyggelse

Der er søgt om at opføre en ny plads til kalvehytter samt en ny plansilo.

Pladsen til kalvehytter bliver på ca. 11 m x 15 m. Produktionsarealet bliver på 169 m<sup>2</sup>. Kalvehytterne indrettes med dybstrøelse. Kalvehytterne er mindre bygninger med en højde på maksimalt ca. 2,5 meter og de placeres imellem eksisterende bygninger på fast støbt underlag med afløb til gyllebeholder.

Den nye plansilo bliver på ca. 35 m x 40 m. Plansiloen opføres med sider af grå betonelementer med en elementhøjde på maksimalt 3 meter.

Nyetableringerne fremgår af Figur 2.3.



**Figur 2.3.** Grøn markeret med "nyetablering" er den nye plads til kalvehytter. Blå markeret med "nyetablering" er den nye plansilo.

Faaborg-Midtfyn Kommune vurderer, at nyetableringerne er erhvervsmæssige nødvendige for den pågældende ejendoms drift som landbrugsejendom, og at nyetableringerne ligger i tilknytning til ejendommens hidtidige bebyggelsesarealer.

### Afstandskrav og byggelinjer

Nyetaableringerne er vurderet i forhold til afstandskravene for nye stalde, jf. §§ 6-8 i husdyrbrugloven.

Det nye byggeri skal overholde afstandskravene til følgende (Tabel 2.4):

**Tabel 2.4:** Afstandskrav jf. husdyrbruglovens §§ 6-8.

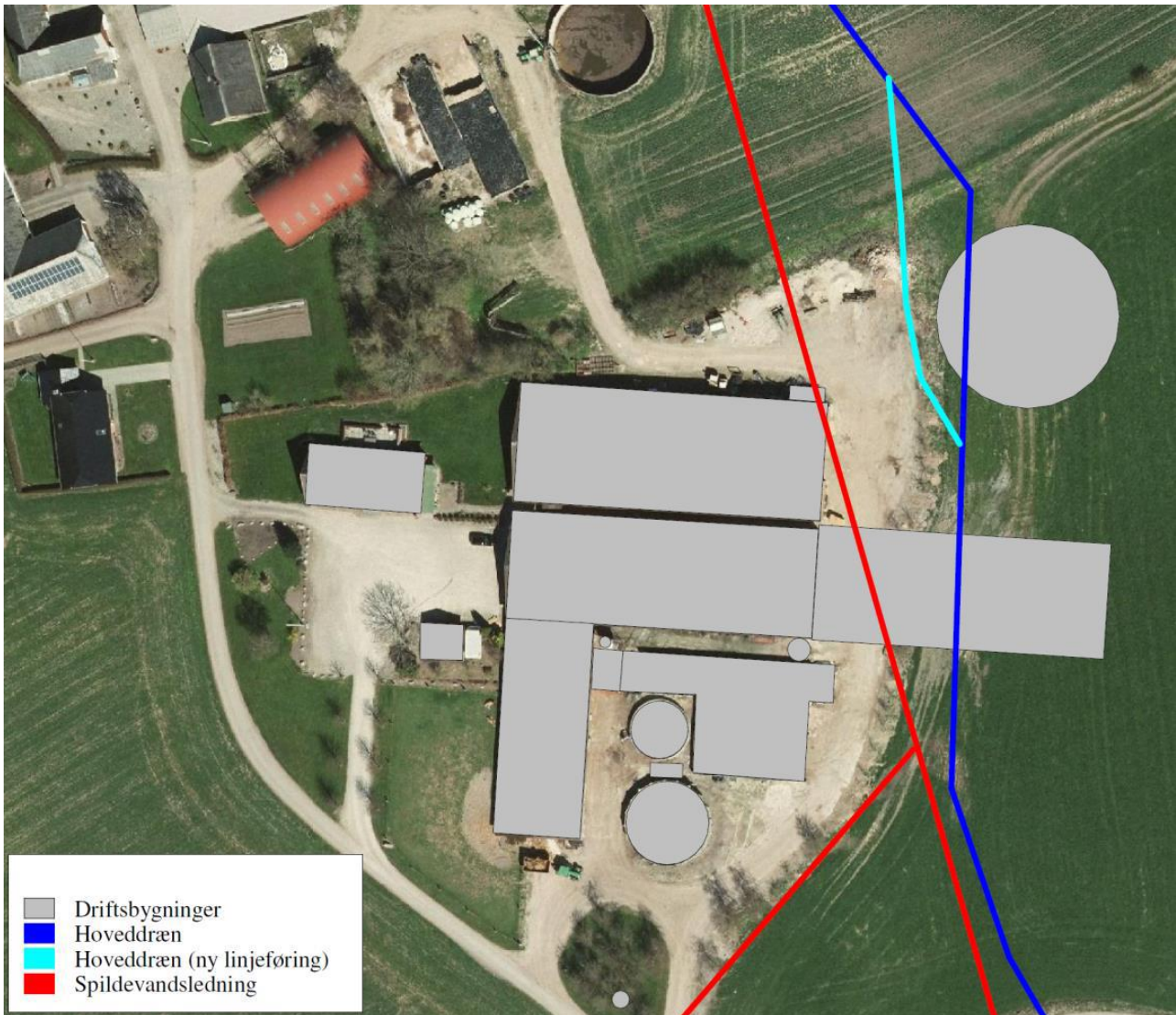
	Afstandskrav	Faktiske afstand
Eksisterende eller ifølge kommuneplanens rammedel fremtidigt byzone- eller sommerhusområde	50 m	> 1,3 km
Et område i landzone, der i lokalplan er udlagt til boligformål, blandet bolig- og erhvervsformål eller til offentlige formål med henblik på beboelse, institutioner, rekreative formål og lign	50 m	> 1,3 km
Nabobeboelse	50 m	85 m
Nærmere bestemte ammoniakfølsomme naturområder	10 m	> 200 m
Ikke-almene vandforsyningsanlæg	25 m	> 100 m
Almene vandforsyningsanlæg	50 m	> 1,5 km
Vandløb (herunder dræn) og søer større end 100 m <sup>2</sup>	15 m <sup>a</sup>	0
Offentlig vej og privat fællesvej	15 m	35 m
Levnedsmiddelvirksomhed	25 m	> 25 m
Beboelse på samme ejendom	15 m	46 m
Naboskel	30 m	52 m

<sup>a</sup> 100 m for nyetaablering af gyllebeholder.

Ud fra gamle drænkort, ser det ud til, at der ligger et dræn hvor ensilagepladsen er placeret (jf. Figur 2.5 og Figur 2.6)



**Figur 2.5.** Indtegnede dræn ved husdyrbruget.



**Figur 2.6.** Figur fra husdyrbrugets § 12 godkendelse fra 15. april 2015. Oversigt over rørlagt vandløb (hoveddræn) og spildevandsledning.

Da drænkortet er ældre end gyllebeholderen på 4.000 m<sup>3</sup> (jf. Figur 2.3) antages det, at den del af hoveddrænet er omlagt.

I forbindelse med husdyrbrugets tidligere miljøgodkendelse (§ 12 Miljøgodkendelse af husdyrbruget Ludvigsmіндеvej, 5600 Faaborg, fra 15. april 2015) og efterfølgende afgørelse om "Anmeldelse af ensilageplads" fra 12. august 2020 vurderede Faaborg-Midtfyn Kommune, at omlægningen af dræn ikke krævede en dispensation fra vandløbsloven.

Faaborg-Midtfyn Kommune vurderer, at der fortsat ikke kræves en dispensation fra vandløbsloven.

Plansiloen kan derfor etableres som ønsket, hvis hoveddrænet under siloen omlægges til faste rør i en afstand, der svarer til afstandskravene for stalde og dræn (15 m). Alternativt skal der etableres spulebrønde på begge sider af ensilagepladsen. Dette under hensyn til at landmanden er ansvarlig for vedligeholdelse af afvanding gennem dræn på hans jord, med mindre der foreligger aftale om, at andre har vedligeholdelsespligten. Desuden må afvandingen ikke forringes hvilket betyder, at rørene skal have samme dimensioner som før etableringen. Der stilles derfor følgende vilkår:

- **I forbindelse med byggeriet skal det sikres, at det rørlagte vandløb (hoveddræn) nær byggeriet er (eller bliver) lagt i faste, tætte rør med uændrede dimensioner i en afstand på minimum 15 m fra husdyrbrugets anlæg. Alternativt skal der etableres spulebrønde på begge sider af ensilagepladserne af hensyn til vedligehold af rørledningen. Spulebrøndene skal være hævet over terræn og sikres mod påkørsel.**
- **Ovenstående skal ske senest ved etableringen af den nye ensilageplads.**
- **Dokumentation for at ovenstående er bragt i orden skal kunne fremvises på forlangende.**
- **Vedligeholdelsen af det rørlagte vandløb påhviler til enhver tid grundejeren med mindre der foreligger en anden aftale herom.**

Faaborg-Midtfyn Kommune vurderer, at øvrige afstandskrav er overholdt.

Faaborg-Midtfyn Kommune stiller på baggrund af ovenstående følgende vilkår:

- **Der må opføres en plads til kalvehytter på ca. 11 m x 15 m. Kalvehytterne indrettes med et samlet produktionsareal på maksimalt 169 m<sup>2</sup> med dybstrøelse. Staldene skal placeres som angivet i ansøgningsmaterialet (jf. Figur 2.2. i den miljøtekniske beskrivelse og vurdering).**
- **Der må etableres en ny plansilo på maksimalt 35 m x 40 m med en elementhøjde på maksimalt 3 m. Plansiloen skal placeres som angivet i ansøgningsmaterialet (jf. Figur 2.2 i den miljøtekniske beskrivelse og vurdering).**

Eksisterende anlæg må ikke udvides eller ændres på en måde, der medfører forøget forurening, hvis afstanden til byzone, sommerhusområder, lokalplanlagte boligområder m.v. eller nabobeboelser er mindre end 50 m, jf. § 6 i husdyrbrugloven. Alle eksisterende stalde og gødningsopbevaringsanlæg ligger mere end 50 m fra sådanne områder.

### Beskyttelseslinjer

Naturbeskyttelseslovens bestemmelser om bygge- og beskyttelseslinjer skal sikre, at de nærmeste omgivelser ved søer og åer samt omkring fortidsminder, skove og kirker friholdes for bebyggelse eller andre væsentlige landskabelige indgreb. Erhvervsmæssigt nødvendigt landbrugsbyggeri er ikke omfattet af de begrænsninger, der er inden for byggelinjerne omkring skove, søer, åer og strande (jf. Naturbeskyttelsesloven<sup>9</sup>).

Det nye byggeri ligger ikke inden for lavbundsarealer eller byggelinjer omkring kirker og fortidsminder og berører ikke beskyttede sten- og jorddiger.

### Landskabelige hensyn

Kommunen skal ved afgørelsen sikre sig, at det ansøgte ikke vil have en væsentlig virkning på miljøet, herunder i forhold til landskabelige værdier (jf. husdyrgodkendelsesbekendtgørelsens §§ 34 og 36). Kommunen skal i den forbindelse fastsætte de nødvendige vilkår (efter husdyrbruglovens § 27, stk. 1).

Faaborg-Midtfyn Kommune vurderer på baggrund af den nye bygnings størrelse, dimensioner og beliggenhed, herunder at den er beliggende i tilknytning til ejendommens hidtidige bebyggelsesarealer, at bygningen ikke vil have en væsentlig virkning på de landskabelige værdier.

I Faaborg-Midtfyn Kommunes Kommuneplan 2019<sup>10</sup> er kommunens åbne land opdelt i tre kategorier, nemlig landskaber, der hhv. skal beskyttes, skal vedligeholdes og kan ændres. Ludvigsmіндеvej 11, 5600 Faaborg, ligger inden for et landskab, der skal vedligeholdes.

Ludvigsmіндеvej 11 ligger ikke inden for fredede områder, arkæologiske beskyttelsesområder eller særligt bevaringsværdige landsbyer, landsbyejerlav eller hovedgårdsejerlav.

<sup>9</sup> Bekendtgørelse nr. 1392 af 4. oktober 2022 af lov om naturbeskyttelse.

<sup>10</sup> Kommuneplan 2019 kan ses på [Kommuneplan 2019 \(fmk.dk\)](https://www.fmk.dk/kommuneplan-2019)

Ejendommen ligger ikke inden for kystnærhedszonen.

Som nævnt ovenfor ligger anlægget inden for et "Landskab der skal vedligeholdes". I områder, hvor de karaktergivende landskabstræk skal vedligeholdes, skal udviklingen og de deraf følgende forandringer ske i overensstemmelse med den eksisterende landskabskarakter, som den er beskrevet for det enkelte karakterområde. Nyt byggeri og tekniske anlæg kan således opføres, hvis det indpasses i den eksisterende landskabskarakter og tager hensyn til de særlige visuelle oplevelsesmuligheder.

Landskabsmæssigt ligger Ludvigsmіндеvej 11, 5600 Faaborg, inden for "Vejle-Egeskov Moræneflade". I Fyns Amts landskabskarakterbeskrivelse og -analyse fra 2006 for dette område, er landskabskarakteren blandt andet beskrevet således:

*"Landskabskarakteren er betinget af en bølget moræneflade, som har været grundlaget for udbredelsen af jordbrug, med intensiv dyrkning, drevet af middelstore gårde. Området er præget af middel-/storskala jordbrug i omdrift samt små/middelstore løvskovsområder, som ligger spredt i området. Bebyggelsen, som er meget velholdt, består af mange mindre landsbyer, husmandssteder og gårde langs vejene samt gårde som ligger tilbage trukket fra vejen.*

*De overordnede landskabsrum afgrænses af skovene, mens landskabsrummene opdeles af bevoksede diger af forskellig bevoksningstæthed, som primært betinger en åben afgrænsning. Muligheden for at se langt findes mange steder, og landskabet opleves som et middel-/storskala landskab med et svagt mønster. Strukturen præges primært af landbrugs- og skovflader som brydes af linier i form af de bevoksede diger. Antallet af landskabselementer får området til at fremstå med en sammensat kompleksitet.*

*Landskabskarakteren har sin kulturhistoriske oprindelse i tiden omkring udskiftningen, hvor jorderne blev fordelt ved blok-, kam- og stjerneudskiftninger.*

*Søbysøgård, Boltinggård, Egeskov og Lydinge Mølle fremstår som kulturmiljøer med visuelle oplevelsesmuligheder.*

*Landskabskarakterens intakthed i forhold til den kulturhistoriske oprindelse afspejles i den fortsatte landbrugsdrift, de større sammenhængende skovområder, de bevarede hovedgårdsstrukturer samt hegnsstrukturen. Området har været præget af en del eng og mosearealer, som i dag enten er inddraget til landbrug eller sprunget i skov og krat. Nybebyggelse fra omkring 1910 og af nyere dato forekommer spredt i området. De fleste landsbyer er ikke vokset nævneværdigt. Den vedligeholdelsesmæssige tilstand af de karaktergivende landskabselementer afspejles i den gode vedligeholdelse af bebyggelsen og hegnsstrukturen. Højspændingsledningerne, Kværndrup, Svendborg Landevej samt vindmøllerne i og uden for karakterområdet er alle elementer, som virker forstyrrende på landskabskarakteren i større dele af karakterområdet."*

I landskabsanalysen er der udpeget områder med visuelle oplevelsesmuligheder. Ludvigsmіндеvej 11, 5600 Faaborg, ligger ikke inden for et af disse områder.

Der bygges to pladser, hvorpå der opstilles nye kalvehytter, og etableres ny plansilo i forbindelse med tilladelsen. Nyetableringerne bygges i tilknytning til de eksisterende stalde og siloer og overstiger ikke eksisterende byggeri i højden.

Kalvehytterne etableres mellem eksisterende bygninger. Faaborg-Midtfyn Kommune vurderer derfor, at det ikke er påkrævet at stille skærpede vilkår af landskabelige hensyn i forhold til kalvehytterne.

Højden på den ønskede plansilo overstiger ikke højden på 3 m for de eksisterende siloer. I godkendelsen fra 2015 blev der stillet vilkår om skærmende beplantning. Det beplantningsbælte, der blev stillet vilkår til i godkendelsen fra 2015 blev fastholdt i tillægsgodkendelsen fra 2016. Da det vilkårssatte beplantningsbælte skærmer for indsigt til de eksisterende og den nye plansilo fastholdes vilkåret.

Faaborg-Midtfyn Kommune vurderer på baggrund af ovenstående, at det ikke er påkrævet at stille yderligere skærpede vilkår af landskabelige hensyn.



**Figur 2.7.** Oversigtskort over husdyrbrugets anlæg. Den skærmende beplantning er tilrettet på baggrund af den skærmende beplantning fra § 12 godkendelsen fra 15. april 2015. Den skærmende beplantning er markeret som et grønt bælte mod syd og øst.

Vilkåret revideres så den skærmende beplantning lever op til nugældende standardvilkår:

- ***Der skal etableres og vedligeholdes en skærmende beplantning syd og øst for de eksisterende og den nye plansilo som angivet på Figur 2.7. Beplantningsbæltet skal bestå af minimum tre rækker buske/træer, der er naturligt forekommende i området, og mindst en række skal udgøres af træer, der når en højde på minimum 3 meter. Beplantningen skal være etableret senest ét år efter, at den nye plansilo er opført.***

#### **Tag- og overfladevand**

Der blev med § 12 miljøgodkendelsen fra 15. april 2015 givet udledningstilladelse til at lede tag- og overfladevand via dræn til vandløb.

Ansøger har redegjort for, at overfladevand fra befæstede arealer, plansiloer samt tagarealer fra kalvehytterne ledes til gyllebeholder.

Faaborg-Midtfyn Kommune vurderer på baggrund af ovenstående, at der ikke er behov for skærpede tiltag i forhold til håndtering af overflade- og tagvand fra nyetableringerne.

Faaborg-Midtfyn Kommune fastholder allerede gældende vilkår for udledning af tagvand:



- **Uforurenet tagvand må afledes via dræn til Brænde-Lydingeafløbet, der har udløb i Hågerup Å. Udledningen må ikke give anledning til forurening af vandløbet eller medføre fysiske ændringer af vandløbssystemet.**

Faaborg-Midtfyn Kommune gør opmærksom på at udledningstilladelsen ikke er omfattet af retsbeskyttelse. Kommunen kan til enhver tid og uden erstatning ændre eller trække tilladelsen tilbage. Udledningstilladelsen kan ikke påklages.

## 2.6 Gødningsopbevaringsanlæg og opbevaringskapacitet

Husdyrbrugets opbevaringsanlæg til husdyrgødning udgøres af to gyllebeholdere – en beholder med et overfladeareal på 806 m<sup>2</sup> (4.000 m<sup>3</sup>) og en beholder med et overfladeareal på 172 m<sup>2</sup> (772 m<sup>3</sup>) samt en container til dybstrøelse (overfladeareal 16 m<sup>2</sup>). En eksisterende beholder med et overfladeareal på 72 m<sup>2</sup> tages ud af drift i forbindelse med denne tilladelse.

Ansøger har lavet en redegørelse og opgjørt for opbevaringskapaciteten i husdyrbrugets Miljøansøgning (Bilag 1) og på oversigten på Bilag 3. Indregnet i opgørelse er overfladevand fra 3000 m<sup>2</sup> befæstede arealer (plansiloer og kalvehytter).

Derudover har ansøger redegjort for, at alt dybstrøelse, der ikke udbringes direkte, leveres til biogasanlæg. Kapaciteten til opbevaring af dybstrøelse indgår derfor ikke i opgørelsen for ejendommens samlede opbevaringskapacitet.

Opbevaringskapaciteten på ejendommen med er opgjørt til i alt 8,6 måneder.

I henhold til § 10, stk. 2 i husdyrgødningsbekendtgørelsen skal husdyrbrug råde over opbevaringsanlæg for husdyrgødning med en kapacitet, der er tilstrækkelig til, at udbringningen kan ske i overensstemmelse med reglerne om udbringningstidspunkter m.v. Den tilstrækkelige opbevaringskapacitet vil normalt svare til mindst 9 måneders tilførsel. På ejendomme med dyrehold skal opbevaringsanlæg til husdyrgødning dog mindst have en kapacitet svarende til 6 måneders tilførsel.

Faaborg-Midtfyn Kommune vurderer i den aktuelle sag, at husdyrbruget skal råde over mindst 6 måneders opbevaringskapacitet for husdyrgødning på ejendommen for at leve op til husdyrgødningsbekendtgørelsens regler. Kommunen vurderer i denne sag, at der er tilstrækkelig opbevaringskapacitet på ejendommen.

Kravene til opbevaringskapacitet er underlagt lovgivningen og Faaborg-Midtfyn Kommune er tilsynsmyndighed på reglerne. Det betyder at Kommunen kontrollerer om reglerne er overholdt i forbindelse med de regelmæssige tilsyn.

Faaborg-Midtfyn har ikke fundet anledning til at stille skærpede krav til ejendommen.

### 3 Ammoniakemission, BAT og påvirkning af naturområder

I det følgende er nærmere beskrevet angående ammoniakemission fra husdyrbruget, bedst tilgængelige teknologi (BAT) samt husdyrbrugets påvirkning af naturområder.

#### 3.1 Ammoniakemission fra husdyrbruget

Ifølge beregningerne i Miljøstyrelsens IT-ansøgningssystem vil der være følgende ammoniaktab fra anlægget (stalde samt opbevaringsanlæg til husdyrgødning):

- Ansøgt drift: 2.184 kg kvælstof/år
- Nudrift: 2.074 kg kvælstof/år
- 8 års-drift: 989 kg kvælstof/år

8 års-drift: Kommunen skal ved vurderingerne i denne tilladelse inddrage alle etableringer, udvidelser og ændringer af husdyrbruget, der er godkendt, tilladt eller afgjort efter anmeldelse inden for de seneste 8 år (jf. husdyrgodkendelsesbekendtgørelsens § 34, stk. 2). 8 års-driften er derfor den produktion, som der var tilladelse til for 8 år siden. I dette tilfælde er ammoniakemissionen fra 8 års-driften og nudriften ikke den samme.

#### 3.2 Bedste tilgængelige teknologi (BAT)

Hvis husdyrbruget har en årlig ammoniakemission på mere end 750 kg kvælstof (NH<sub>3</sub>-N), skal kommunen fastsætte vilkår, som sikrer reduktion af ammoniakemissionen ved anvendelse af den bedste tilgængelige teknik (jf. husdyrbruglovens § 27, stk. 2).

Kravene til den maksimalt tilladte ammoniakemission ud fra BAT afhænger af dyretype og staldsystem, og af hvorvidt der er tale om nye eller eksisterende stalde. BAT-kravene er fastsat i husdyrgodkendelsesbekendtgørelsens Bilag 3, punkt A, nr. 2.1. I IT-ansøgningssystemet er de samlede BAT-krav til husdyrbruget beregnet.

Det beregnede BAT-krav og den beregnede faktiske ammoniakemission fra staldene er angivet i Tabel 3-1, og den beregnede ammoniakemission fra gødningsopbevaringslagrene ses i Tabel 3-2.

**Tabel 3-1:** Beregnet BAT-krav og beregnet faktisk ammoniakemission fra staldene i ansøgt drift.

Stald	Ansøgt drift	Produktionsareal (m <sup>2</sup> )	BAT-krav pr. m <sup>2</sup> (kg NH <sub>3</sub> -N/m <sup>2</sup> /år)	BAT-krav samlet (kg NH <sub>3</sub> -N/år)	Ammoniakemission (kg NH <sub>3</sub> -N/år)
Nr. 1. Ungdyrstald	Flexgruppe: Alle kvæg; Dybstrøelse	105	0,84 <sup>a</sup>	88	88
	Flexgruppe: Alle kvæg; Sengestald med spalter (bagskyl eller ringkanal)	245	1,16 <sup>a</sup>	284	284
Nr. 2. Kostald	Flexgruppe: Alle kvæg; Sengestald med spalter (bagskyl eller ringkanal)	440	1,16 <sup>a</sup>	510	510
Nr. 3. Kostald	Flexgruppe: Alle kvæg; Dybstrøelse	332	0,84 <sup>a</sup>	279	279
	Flexgruppe: Alle kvæg; Sengestald med spalter (linespil)	417	1,16 <sup>a</sup>	484	484
Nr. 4. Kalvehytter	Flexgruppe: Alle kvæg; Dybstrøelse	169	0,84 <sup>b</sup>	142	142
<b>I alt</b>				<b>1.787</b>	<b>1.787</b>

<sup>a</sup> BAT-krav for eksisterende stalde.

<sup>b</sup> BAT-krav for nye stalde.

Tilladelsen gives på baggrund af de ansøgte staldsystemer (jf. vilkår 3).

**Tabel 3-2:** Beregnet faktisk ammoniakemission fra gødningsopbevaringsanlæg i ansøgt drift.

Lager	Overfladeareal (m <sup>2</sup> )	Miljøteknologi	Effekt af miljøteknologi		Ammoniakemission (kg NH <sub>3</sub> -N/år)
			(%)	(kg NH <sub>3</sub> -N/år)	
Gyllebeholder 1 (G1)	806	Ingen	0	0	322
Gyllebeholder 2 (G2)	172	Ingen	0	0	69
Møddingsplads (M1)	16	-	-	-	16
<b>I alt</b>					<b>397</b>

Ud fra oplysningerne i IT-ansøgningen (som gengivet i Tabel 3.1 og 3.2) kan det vurderes, om BAT-kravet er opfyldt:

- Samlet BAT-krav: 1.787 (stalde) + 397 (lagre) = 2.184 kg NH<sub>3</sub>-N/år
- Faktisk emission: 1.787 (stalde) + 397 (lagre) = 2.184 kg NH<sub>3</sub>-N/år

For de eksisterende stalde svarer BAT-kravet til den beregnede, faktiske emission. Derfor har der ikke været behov for miljøteknologi for at overholde BAT i de eksisterende stalde.

Da den faktiske emission ikke overstiger det samlede BAT-krav, er kravet overholdt.

Der er ikke brugt særlig miljøteknologi for at opfylde kravet, og der stilles derfor ikke særlige vilkår i forhold til BAT.

Ammoniakdepositionen er afhængig af produktionsarealets og lagres størrelse. Der er allerede stillet vilkår til produktionsarealernes størrelse (vilkår 3). Faaborg-Midtfyn Kommune stiller vilkår til gyllebeholdernes og møddingspladsen overfladearealer, da dette ligger til grund for beregningerne af ammoniakfordampningen fra husdyrbruget:

- **Overfladearealerne af gyllebeholderne må maksimalt være på henholdsvis 806 m<sup>2</sup> og 172 m<sup>2</sup> og overfladearealet på møddingspladsen på 16 m<sup>2</sup>.**
- **Den eksisterende gyllebeholder med et overfladeareal på 79 m<sup>2</sup> skal tages ud af drift. Dette vilkår skal være opfyldt efter første tømning fra afgørelsesdatoen for denne tilladelse og senest 1 år efter afgørelsesdatoen for denne tilladelse.**

### 3.3 Husdyrbrugets påvirkning af naturområder

#### Retsgrundlag

Kommunen skal ved afgørelsen sikre sig, at det ansøgte ikke vil have en væsentlig virkning på miljøet, blandt andet i forhold til natur med dens bestande af vilde planter og dyr og deres levesteder, herunder områder, der er beskyttet mod tilstandsændringer eller fredet, udpeget som internationalt naturbeskyttelsesområde eller udpeget som særlig sårbart over for næringsstofpåvirkning (jf. husdyrgodkendelsesbekendtgørelsens §§ 34 og 36). Kommunen skal i den forbindelse fastsætte de nødvendige vilkår (efter husdyrbruglovens § 27, stk. 1).

I husdyrgodkendelsesbekendtgørelsens §§ 26-29 er der fastsat krav til den maksimale påvirkning af forskellige kategorier af naturområder. Disse beskyttelsesniveauer er opsummeret i Tabel 3-3.

**Tabel 3-3:** Husdyrbruglovens krav vedrørende påvirkning af naturområder med ammoniak. De præcise krav fremgår af husdyrgodkendelsesbekendtgørelsens §§ 26-29.

Kategori	Naturtype	Husdyrbruglovens beskyttelsesniveau
1	Nærmere bestemte ammoniakfølsomme naturtyper inden for Natura 2000-områder	Maksimal totaldeposition afhænger af antallet af andre husdyrbrug i nærheden <sup>a</sup> : 0,2 kg N/ha/år ved mere end 1 husdyrbrug. 0,4 kg N/ha/år ved 1 husdyrbrug. 0,7 kg N/ha/år ved 0 husdyrbrug.
2	Overdrev større end 2,5 ha (samt højmoser, lobeliesøer og heder over 10 ha)	Maksimal totaldeposition 1,0 kg N/ha/år.
3	Heder, moser, overdrev og ammoniakfølsomme skove, der ikke er omfattet af kat. 1 og 2	Kommunen skal vurdere, om der skal stilles krav til den maksimale merdeposition af ammoniak fra husdyrbruget til kategori 3-natur. Kravet kan dog ikke være under 1,0 kg N pr. ha pr. år.

<sup>a</sup> Antal husdyrbrug i nærheden opgøres således: Antal med en emission over 150 kg NH<sub>3</sub>-N/år inden for 200 m + antal > med en emission over 450 kg NH<sub>3</sub>-N/år inden for 200-300 m + antal med en emission over 750 kg NH<sub>3</sub>-N/år inden for 300-500 m + antal med en emission over 1.500 kg NH<sub>3</sub>-N/år inden for 500-1.000 m + antal med en emission over 5.000 kg NH<sub>3</sub>-N/år inden for 1.000-2.500 m. Afstanden måles i forhold til det mest kritiske naturpunkt.

I forbindelse med tilladelser og godkendelser skal kommunen desuden foretage en vurdering i forhold til habitatbekendtgørelsen<sup>11</sup>. I henhold til habitatbekendtgørelsen kan der ikke gives tilladelse til et projekt, hvis projektet i sig selv eller sammen med andre projekter kan skade et Natura 2000-område (jf. § 7), eller det kan beskadige levesteder for dyre- eller plantearter, der er optaget på habitatdirektivets Bilag IV (jf. § 10).

De fleste søer, heder, moser, enge og overdrev er omfattet af § 3 i naturbeskyttelsesloven. Dette betyder, at der ikke må foretages ændringer i tilstanden af disse naturområder. En væsentligt øget tilførsel af ammoniak kan medføre tilstandsændringer af sårbare naturområder.

Ifølge Miljøstyrelsen vil en merbelastning på mindre end 1 kg ammoniak pr. hektar pr. år ikke kunne medføre en tilstandsændring af et konkret § 3-område. Miljøstyrelsen anfører, at en merbelastning af denne størrelse er så lav, at det ikke er muligt biologisk at påvise, at det ansøgte har nogen effekt på området.

I Kommuneplan 2019 for Faaborg-Midtfyn Kommune er der opstillet målsætninger for størsteparten af kommunens § 3-beskyttede moser, ferske enge, overdrev og strandenge. Retningslinjerne i Kommuneplan 2019 er, at der, med henblik på at bevare de biologiske bevaringsinteresser i det åbne land, ikke må meddeles tilladelser til aktiviteter, der gennem forurening kan påvirke naturområder i et omfang, som kan hindre opfyldelsen af de fastlagte naturkvalitetsmål. Retningslinjerne er fastsat i medfør af planlovens § 11.

Naturkvalitetsmålene (se Tabel 3-4) er fastsat på baggrund af områdernes aktuelle naturindhold, områdernes størrelse og struktur, oplysninger om tidligere naturværdier, potentiale for genopretning samt den aktuelle eller potentielle landskabsøkologiske betydning som en del af større sammenhængende naturområde eller forbindelsesområde.

<sup>11</sup> Bekendtgørelse om udpegning og administration af internationale naturbeskyttelsesområder samt beskyttelse af visse arter (habitatbekendtgørelsen). Bek. nr. 2091 af 12. november 2021.

**Tabel 3-4:** Definition af målsætningskategorier for naturområder, der er målsat i Kommuneplan 2019 for Faaborg-Midtfyn Kommune.

Målsætning	Områdets betydning	Beskrivelse
<b>A</b>	Områder af international eller national betydning	Områderne skal være egnede som levested og spredningskilde for betydende bestande af naturtypernes karakteristiske dyre- og plantearter, herunder meget sjældne arter internationalt, nationalt eller regionalt set.
<b>B</b>	Områder af national eller regional betydning	Områderne skal være egnede som levested og spredningskilde for naturtypernes karakteristiske dyre- og plantearter, herunder sjældne arter i Danmark og på Fyn med øer.
<b>C</b>	Områder af regional betydning	Områderne skal være egnede som levested og spredningskorridor for naturtypernes karakteristiske og mere almindelige dyre- og plantearter.
<b>D</b>	Områder af regional eller lokal betydning	Områderne skal være egnede som spredningskorridor i landskabet eller blot være levested for visse af naturtypernes almindelige dyre- og plantearter.

**Naturområder nær husdyrbruget**

I Tabel 3-5 er der gennemgået de mest relevante ammoniakfølsomme naturområder i nærheden af husdyrbrugets anlæg. Naturområderne er opdelt på kategori 1, 2 og 3, jf. Tabel 3-3.

**Tabel 3-5:** Oversigt over naturpunkter, hvor der er foretaget en beregning af ammoniakdepositionen fra husdyrbruget. Afstand er den korteste afstand fra stald/gødningsopbevaringsanlæg til naturområdet.

Kategori	Navn (beskrivelse af naturområde)	Ruhed i naturpunkt	Ruhed i opland	Afstand / retning	Mer-deposition (N/ha/år)	Total-deposition (N/ha/år)
1	Nr. 1. Kildevæld (Natura 2000)	Blandet natur med lav bevoksning	Landbrug	Ca. 2 km V	0,0	0,0
2	Nr. 2. Overdrev > 2,5 ha	Blandet natur med middel bevoksning	Landbrug	> 4 km NØ	0,0	0,0
3	Nr. 3. Overdrev	Blandet natur med lav bevoksning	Landbrug	Ca. 200 m NV	0,6	1,0
<b>§ 3 natur</b>						
§ 3	Nr. 4. Eng – nordvest	Blandet natur med lav bevoksning	Landbrug	Ca. 140 NV	1,1	1,6
§ 3	Nr. 5. Eng – syd	Blandet natur med lav bevoksning	Landbrug	> 500 m S	0,0	0,1
§ 3	Nr. 6. Eng – sydvest	Blandet natur med lav bevoksning	Ringe vegetation	> 450 m V	0,1	0,2
§ 3	Nr. 7. Eng – nord	Blandet natur med lav bevoksning	Ringe vegetation	> 300 m N	0,4	0,6
§ 3	Nr. 8. Vandhul – øst	Vand	Landbrug	> 550 m Ø	0,1	0,2
§ 3	Nr. 9. Vandhul – sydøst	Vand	Landbrug	> 500 m SØ	0,1	0,2

For kategori 1-natur afhænger grænseværdien for ammoniakpåvirkningen af antallet og størrelsen af andre husdyrbrug i nærheden af naturområdet (jf. Tabel 3-3). Da den beregnede totaldeposition i kategori 1-natur ikke overstiger 0,2 kg N/ha/år, er det Faaborg-Midtfyn Kommunes vurdering, at bidraget af ammoniak fra det ansøgte projekt, uafhængigt af andre husdyrbrug i området, er så lille, at det ikke vil føre til en tilstandsændring for de pågældende kategori 1-naturområder. Derfor er kumulationen med andre husdyrbrug ikke opgjort i denne sag.

### Faaborg-Midtfyn Kommunes vurdering

Det er kommunens vurdering, at projektet hverken i sig selv eller i forbindelse med andre projekter vil påvirke et Natura 2000 område. Det nærmeste Natura 2000 område er N98 "Odense Å med Hågerup Å, Sallinge Å og Lindved Å" som ligger ca. 128 m fra området. Udpegningsgrundlaget for dette natura-2000 område er bestemte naturtyper og arter der findes indenfor området.

Den ammoniakdeposition, som husdyrbruget giver anledning til, i naturområder i kategori 1, 2 eller 3, er lavere end grænseværdierne (jf. Tabel 3-3 og Tabel 3-5). Husdyrbruget vurderes dermed ikke at ville give en væsentlig påvirkning af disse områder.

Faaborg-Midtfyn Kommune vurderer på baggrund af ovenstående, at husdyrbruglovens krav vedrørende ammoniakpåvirkning af naturområder er overholdt.

I henhold til blandt andet Miljø- og Fødevarerklagenævnets afgørelser, skal § 3 natur vurderes på samme vis, som kategori 3 natur<sup>12</sup>. Derved må der på arealet være en merdeposition på op til 1,0 kg kvælstof/ha/år, uanset om naturområdets tålegrænse allerede er overskredet.

Udover de allerede beskrevne naturområder, ligger der et D-målsat § 3 område indenfor 300 m fra husdyrbruget. I henhold til kommuneplanen er pleje/genopretning af C/-D-målsatte naturområder normalt ikke prioriteret, medmindre det sker som led i et større genopretningsprojekt indenfor Natura 2000-netværk, eller hvis arealerne ligger i forbindelse med A- eller B-målsat natur. Det omtalte område er ikke en del af et genopretningsprojekt indenfor Natura 2000 og det ligger heller ikke i forbindelse med A- eller B-målsat natur. I den pågældende sag stilles der derfor ikke krav til disse områder. Hvad angår kategori 3-naturområder, må der, jf. Tabel 3-3, være en merdeposition på op til 1,0 kg kvælstof/ha/år, uanset om naturområdets tålegrænse allerede er overskredet. Grænsen på 1,0 kg kvælstof/ha/år er overskredet for § 3 engen, der ligger i en afstand på ca. 140 m nordvest for husdyrbrugets anlæg. Som beskrevet ovenfor er engen D-målsat og den ligger hverken i forbindelse med A- eller B-målsat natur eller er del af et større genopretningsprojekt indenfor Natura 2000-netværk. I den pågældende sag stilles der derfor ikke krav i forbindelse med ammoniakdepositionen til mosen.

### Bilag IV-arter

I lokalområdet omkring husdyrbruget er der forekomst af arter optaget på habitatdirektivets Bilag IV over strengt beskyttede arter<sup>13</sup>. Herunder vandflagermus, brunflagermus, langøret flagermus, sydflagermus, troldflagermus, dværgflagermus, hasselmus, markfirben, stor vandsalamander, spidssnudet frø, springfrø og tykskallet malermusling.

Faaborg-Midtfyn Kommune vurderer dog ikke at projektet vil have nogen indflydelse på yngle- eller rasteområder for Bilag IV arter.

---

<sup>12</sup> Miljø og Fødevarerklagenævnets afgørelse af 25. maj 2022, nr. 20/13491: "...at husdyrbrug i forbindelse med etablering, udvidelse og ændring må have en merdeposition på op til 1,0 kg N/ha pr. år i forhold til ammoniakfølsomme § 3-naturtyper og ammoniakfølsomme skove. Kommunen kan efter en konkret vurdering tillade en merdeposition, der er større end 1,0 kg N/ha per år, forudsat det ikke er i strid med naturbeskyttelseslovens § 3. Beskyttelsesniveauet agtes nærmere fastlagt i husdyrgodkendelsesbekendtgørelsen. Dette beskyttelsesniveau vil som altovervejende hovedregel være tilstrækkeligt til at undgå væsentlige miljøpåvirkninger med ammoniak på ammoniakfølsomme naturtyper, som er omfattet af naturbeskyttelseslovens § 3, og dermed undgå en tilstandsændring af området".

<sup>13</sup> Flagermusarter fremgår af "Faglig rapport fra DMU nr. 635, 2007, Håndbog om dyrearter på habitatdirektivets Bilag IV" og andre arter fremgår af "Opdatering af: Håndbog om dyrearter på Habitatdirektivets Bilag IV, Videnskabelig rapport fra DCE – Nationalt Center for Miljø og Energi nr. 520 2023".

## 4 Påvirkning af naboer m.v.

Kommunen skal ved afgørelsen sikre sig, at det ansøgte ikke vil have en væsentlig virkning på miljøet, herunder i forhold til lugt-, støj-, rystelses-, støv-, flue-, transport- og lysgener, uhygiejniske forhold, affaldsproduktion m.v. (jf. husdyrgodkendelsesbekendtgørelsens §§ 34 og 36). Kommunen skal i den forbindelse fastsætte de nødvendige vilkår (efter husdyrbruglovens § 27, stk. 1).

### 4.1 Lugt

I husdyrbrugloven er der indbygget et beskyttelsesniveau for lugt, jf. husdyrgodkendelsesbekendtgørelsens §§ 31-33 og Bilag 3, punkt B. Miljøstyrelsens IT-ansøgningssystem foretager en beregning af geneafstandene for lugt i forhold til forskellige typer af beboelser og områder. Inden for geneafstanden kan lugten fra husdyrbruget overstige det vejledende geneniveau.

Det vejledende geneniveau for lugt er, ved anvendelse af Miljøstyrelsens lugtmodel, 5  $\text{OU}_E/\text{m}^3$  for byzone o.l., 7  $\text{OU}_E/\text{m}^3$  for samlet bebyggelse og 15  $\text{OU}_E/\text{m}^3$  for enkeltboliger uden landbrugspligt. Husdyrbrugloven stiller ikke krav til lugtpåvirkning af boliger med landbrugspligt.  $\text{OU}_E$  er en måleenhed for lugt, hvor genekriteriet i forhold til byzone (5  $\text{OU}_E/\text{m}^3$ ) svarer til, at registrerbar, men ikke genegivende, lugt fra husdyrbruget undtagelsesvis kan forekomme.

Lugtemissionen fra et husdyrbrug beregnes ud fra normal. Emissionen afhænger af dyretype og staldsystem samt af eventuelle lugtreducerende foranstaltninger. I denne sag er beregningen sket ud fra de dyretyper og staldsystemer, der fremgår af Tabel 2.2, og der anvendes ikke lugtreducerende teknologi.

I Miljøstyrelsens IT-ansøgningssystem er der lavet en beregning af geneafstanden i forhold til de forskellige typer af nabobeboelser. Resultatet ses i Tabel 4-1.

**Tabel 4-1:** Sammenligning af beregnet geneafstand for lugt og vægtet gennemsnitsafstand fra staldanlæggets lugtcentrum til de nærmeste beboelser af forskellig type.

Type af beboelse	Adresse/område	Geneafstand	Vægtet gennemsnitsafstand
Enkeltbolig uden landbrugspligt	Ludvigsmіндеvej 9	72 m	95 m
Samlet bebyggelse m.v.	Ludvigsmіндеvej 5	147 m	808 m
Byzone/sommerhusområde	Hågerup By, Brahertrolleborg	230 m	1.316 m

Som det fremgår af Tabel 4-1, er den beregnede geneafstand mindre end den vægtede gennemsnitsafstand for alle tre områdetyper. Husdyrbruglovens beskyttelsesniveau er dermed overholdt.

Personer, der bor inden for konsekvenszonen<sup>14</sup>, kan betragtes som "berørte" af projektet i forhold til lugt. I den aktuelle sag er der krav om, at berørte af projektet orienteres, når der er lavet et udkast til afgørelse i sagen.

I den aktuelle sag er der 11 nabobeboelser inden for 274 m, svarende til konsekvenszonen.

Faaborg-Midtfyn Kommune stiller vilkår vedrørende rengøring af staldanlæg med henblik på at sikre, at lugtgener begrænses mest muligt:

- **Der skal til stadighed holdes en god staldhygiejne, herunder sikres, at produktionsarealerne og foderarealernes bund holdes tørre, og at staldene og fodringsanlægget holdes rent.**

Desuden stiller Faaborg-Midtfyn Kommune vilkår om, at lugtgenekriterierne skal overholdes, og at kommunen kan kræve, at ansøger for egen regning får foretaget en undersøgelse af lugten:

<sup>14</sup> Konsekvenszonen for lugt skal betragtes som området uden for hvilket husdyrbruget under normale forkomne drifts- og vejrforhold kun undtagelsesvis vil kunne registreres, jf. Lugtvejledningen fra FMK 2002.

- **Husdyrbruget må ikke give anledning til væsentlige lugtgener. Ved væsentlige lugtgener forstås, at ovenstående genekriterier er overskredet.**
- **Hvis tilsynsmyndigheden skønner, at eventuelle klager vedr. lugt fra husdyrbruget er velbegrundede, kan tilsynsmyndigheden kræve, at husdyrbruget for egen regning lader foretage en undersøgelse af forskellige lugtkilder. Lugtmåling kan maksimalt kræves én gang pr. år og skal foretages efter en metode, som er autoriseret af Miljøstyrelsen eller efter en metode anvist af tilsynsmyndigheden.**
- **Hvis lugtmålingen viser, at husdyrbruget medfører væsentlige lugtgener, skal husdyrbruget gennemføre lugtreducerende foranstaltninger, således at lugten uden for staldene reduceres så meget, at lugtgenerne efter tilsynsmyndighedens vurdering ikke længere er væsentlige.**

Lugtmålinger kan kun kræves, når der er begrundet mistanke om, at produktionen giver anledning til større lugtemission, end der er forudsat i forbindelse med denne tilladelse, og krav til ejeren om lugtmålinger bør ske ud fra en proportionalitetsbetragtning. Vilkårene skal sikre, at ejendommen ikke giver større lugtgener, end der kan forventes ifølge grundlaget for miljøvurderingen.

## 4.2 Støj

Ansøgers redegørelse for støjkloder og støjende aktiviteter:

### **"Beskrivelse af støjkloder**

Støjkloder fra landbrugsvirksomheden kan forekomme fra følgende kloder:

- Staldanlæg (vakuumpumpe og kølekompresor).
- Interne og eksterne transporter.
- Omrøring af gyllebeholder i foråret og efteråret i forbindelse med udbringning af husdyrgødning (periodisk støj).
- Foderblanding

### **Beskrivelse af driftsperioder**

I det omfang det er muligt, vil alle støjende aktiviteter blive lagt indenfor tidsrummet 07.00-18.00. Dog kan der forekomme afvigelser i forbindelse med udbringning af husdyrgødning og ensilering af majs ved høst.

### **Beskrivelse af tiltag mod støj**

De væsentligste støjkloder så som malke- og køleanlægget, kompressorer m.m. er placeret indendørs. Det vurderes således, at støj fra disse kloder ikke vil påvirke naboer i lokalområdet væsentligt.

Alle generelle krav vedrørende støj fra produktionsanlægget vil blive overholdt. Sammenholdt med ejendommens placering vurderer ansøger, at det ikke er nødvendigt med specielle tiltag for at sikre omboende mod støjgener. Støj søges generelt dæmpet ved valg af støjsvag teknologi.

På baggrund af ovenstående vurderes det, at der ikke vil være væsentlige støjgener for omboende.

### **Rystelser fra stationære maskiner og fra køretøjer**

Der er ingen stationære støjkloder, der giver rystelser. Rystelser kan muligvis opleves fra tunge transporter.

Lastbiler, der holder ved ejendommen i forbindelse med af- og pålæsning, slukker motoren med det samme for at spare på brændstoffet og for at mindske emissionerne. Der er et begrænset antal transporter fra ejendommen.

På den baggrund vurderes det, at der ikke er rystelser fra det konkrete husdyrbrug, der giver væsentlige gener for omgivelserne."



Miljøstyrelsen vejledende støjgrænser kan ses Tabel 4-2. Husdyrbrugets samlede bidrag til det ækvivalente, korrigerede støjniveau målt i dB(A) og målt i ethvert punkt på opholdsarealer ved nabobeboelse må ikke overstige værdierne i Tabellen.

I natperioden mellem kl. 22-7 (alle dage) må der ikke forekomme spidsværdier, der overstiger grænseværdien med mere end 15 dB(A).

Nærmeste nabobeboelse ligger ca. 70 m fra de nærmeste anlæg.

Faaborg-Midtfyn Kommune vurderer, at de omkringboende kan sikres mod væsentlige støjgener fra anlæg ved at stille vilkår om overholdelse af konkrete støjgrænser samt vilkår om, at der skal foretages målinger, såfremt der skulle opstå begrundet tvivl om, hvorvidt ejendommens drift kan leve op til de fastsatte grænser.

Faaborg-Midtfyn Kommune stiller følgende vilkår:

- **Husdyrbruget må ikke give anledning til væsentlige støjgener. Husdyrbrugets samlede bidrag til det ækvivalente, korrigerede støjniveau målt i dB(A) og målt i ethvert punkt på opholdsarealer ved nabobeboelse må ikke overstige følgende værdier.**

**Tabel 4-2:** Miljøstyrelsen vejledende støjgrænser.

Tidsrum	Mandag-fredag		Lørdag		Søndag og helligdage	Alle dage
	7-18	18-22	7-14	14-22	7-22	22-7
Enkeltboliger i landzone	55	45	55	45	45	40
Byzone og områder i landzone udlagt til boligformål	45	40	45	40	40	35
Sommerhusområder og områder udlagt til rekreative formål	40	40	40	40	40	35

- **I natperioden mellem kl. 22-7 (alle dage) må der ikke forekomme spidsværdier, der overstiger grænseværdien med mere end 15 dB(A).**
- **Hvis tilsynsmyndigheden skønner, at eventuelle klager vedr. støj fra husdyrbruget er velbegrundede, kan tilsynsmyndigheden kræve, at husdyrbruget igennem en akkrediteret virksomhed for egen regning efterviser, at de stillede støjkrav er overholdt. Støjmåling kan maksimalt kræves én gang pr. år og skal foretages i overensstemmelse med Miljøstyrelsens til enhver tid gældende vejledning om måling af ekstern støj fra virksomheder.**
- **Hvis støjmålingen viser, at støjkravene ikke er overholdt, skal husdyrbruget udarbejde et projekt med tidsplan for udførelse af støjdæmpende foranstaltninger.**

### 4.3 Transport

Ansøgers redegørelse for antallet af transporter til og fra husdyrbruget og transportveje:

*"Antallet af transporter til- og fra ejendommen forventes ikke at stige i væsentligt omfang som følge af det ansøgte.*

*Det ekstra produktionsareal skal primært bruges til at imødekomme dyrevelfærdsmæssige krav og til at give dyrene mere plads.*

*Hovedparten af transporterne udgøres af transporter med husdyrgødning og transporter i forbindelse med høst. På dage med udbringning af husdyrgødning og høst er der en rimelig stor trafik. Det forventes ikke, at transporter vil give anledning til væsentlige støjgener, da der er gode til- og frakørselsveje til ejendommen.*

*Transporterne vil primært foregå indenfor normal arbejdstid, men der kan også være tidspunkter med øget trafik på og omkring ejendommen udenfor de anførte tidspunkter.*

*Det forventes at ca. 20 % af transporterne vil ligge uden for tidsrummet 07.00-18.00.*

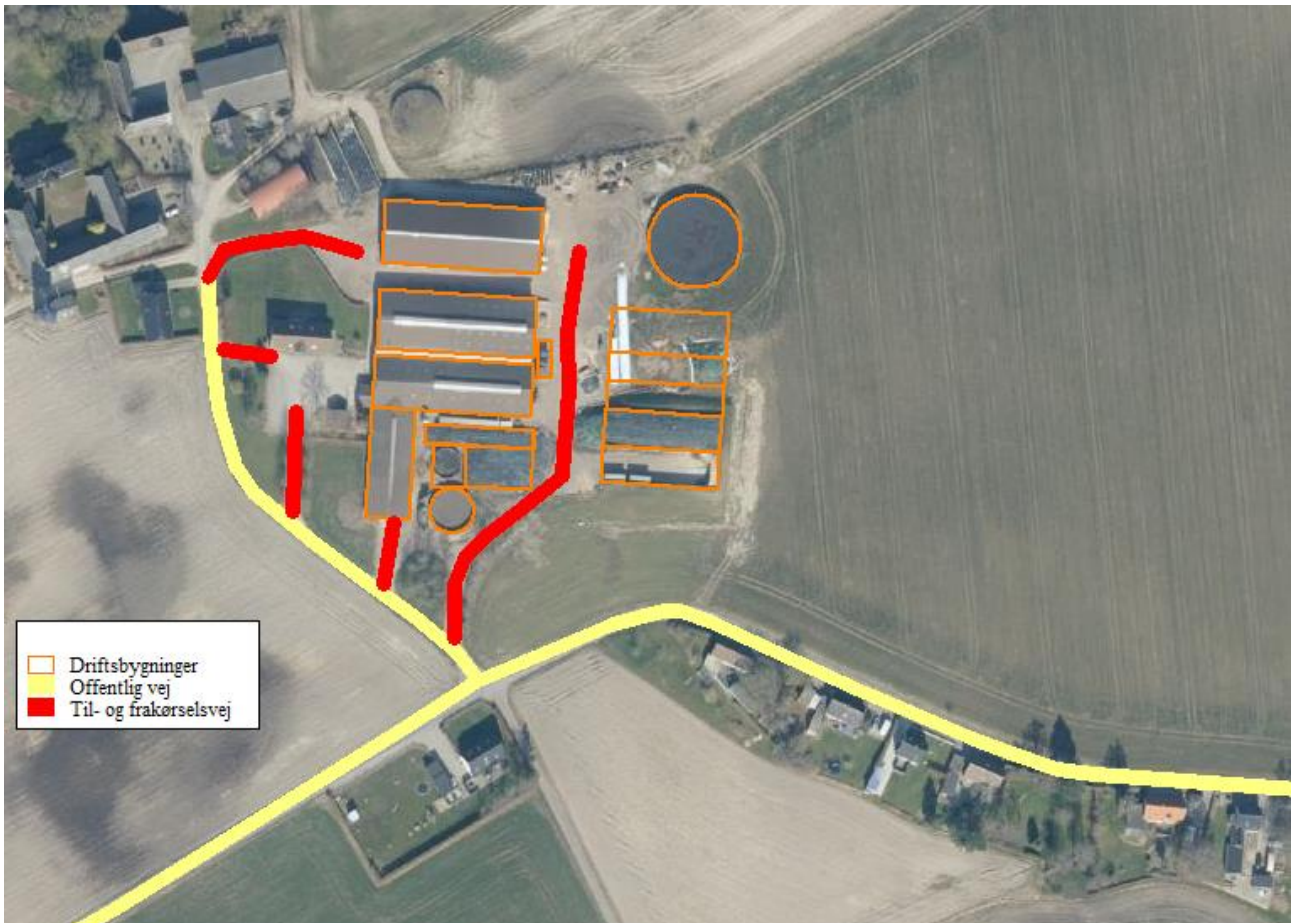
*Alle grænser for tilladelig støj fra transporter til og fra ejendommen vil blive overholdt, og det vurderes, at der ikke vil opstå gener som følge af transport.*

*På ovenstående baggrund vurderes det, at der ikke vil være væsentlige gener som følge af transporter til og fra ejendommen."*

Ansøger har redegjort for til og frakørselsveje til husdyrbruget samt antallet af transporter til og fra ejendommen:

**Tablet 4-3:** Omtrentligt antal transporter til/fra Ludvigsmіндеvej 11 nudrift og ansøgt drift.

	Tidspunkt på døgn	Nudrift Antal læs/år	Ansøgt drift Antal læs/år	Transporter pr. uge/måned efter udvidelse
Afhentning af mælk	Kl. 00-24	183	183	1 transport hver anden dag
Afhentning af døde dyr	Kl. 7-18	15	15	1-2 pr. måned
Foder (Sojakager, rapsskrå)	7-18 (hverdag) 7-14 (lørdag)	26	26	Kun hverdage. Eventuelt lørdag formiddag.
Majs, og andet grovfoder og halm	6-23	150	150	Ca. 2 uger ved høst
Levering af husdyrgødning til og fra biogasanlæg	7-18 (hverdag) 7-14 (lørdag)	200	200	Jævnt fordelt over året på hverdage. Evt. lørdage.
Udbringning af husdyrgødning	6-23	150	150	Sæsonbestemt forår/efterår (5-10 dages varighed)
Diverse (renovation, brændstof m.m.)	7-18	12	12	1 transport pr- måned på hverdage
<b>I alt</b>		<b>736</b>	<b>736</b>	



**Figur 4-1:** Til og frakørselsveje til husdyrbruget.

Det er i miljøansøgningen opgjort, at mælketransporten kommer hver anden dag. Mælketransporten ønsker at kunne benytte den midterste indkørsel af dem der fremgår af Figur 4-1 hele døgnet.

Faaborg-Midtfyn Kommune har foretaget en orienterende støjberegning af støj fra transport, for at vurdere, om de vejledende støjgrænser kan overholdes. Det vurderes, at en orienterende støjberegning for transporten i nattetimerne midlet over tid (30 minutter) ikke vil være retvisende, da køretøjet bevæger sig enten tættere på eller længere væk fra beregningspunktet (naboen), hvorfor støjbidraget ikke kommer fra et stationært punkt. Der tages derfor udgangspunkt i overholdelse af spidsværdien i nattetimerne på 55 dB.

Der er ikke nogen naturlig dæmpning af lyden. Den eneste dæmpning fra indkørslen/udkørslen er afstandsdæmpningen. Afstandsdæmpningen,  $\Delta L_d$ , beregnes ud fra følgende formel<sup>15</sup>:

$$\Delta L_d = -10 \log 4\pi \frac{R^2}{R_0^2}$$

Hvor R er afstanden fra støjilden til nabobeboelsen og  $R_0$  er referenceafstanden (1 m).

Afstandsdæmpningen trækkes fra kildestyrken på lastbiler. Miljøstyrelsens målinger fra 2008 angående støj fra lastbiler i tomgang<sup>16</sup> opgiver en kildestyrke på 86 dB. Kildestyrken for kørsel/op-/ned-accelerationer er på 99 dB. Kildestyrken for kørsel/op-/ned-accelerationer anvendes, da lastbilen er i bevægelse på vej ind i gårdspladsen.

<sup>15</sup> [Miljøstyrelsens vejledning nr. 5/1993: Beregning af ekstern støj fra virksomheder](#)

<sup>16</sup> [Rapport nr. 21. Miljøstyrelsens Referencelaboratorium for støjmålinger](#)

Miljø- og Fødevarerklagenævnet har i en afgørelse<sup>17</sup> anvendt tilsvarende kildestyrker for tung trafik, herunder lastbilkørsel (101 dB) og traktorkørsel (103) med svag acceleration (10-20 km/t), hvorfor det vurderes at være retvisende at anvende 99 dB ved lav hastighed.

Der er fra nabobeboelsen 70 m til starten er indkørslen, dog bevæger transporten sig tættere på naboen i takt med, at man kører ind i indkørslen. Midten af gårdspladsen ligger ca. 45 m væk fra naboen, se nedenstående figur:



**Figur 4-2:** Oversigt over afstand fra indkørsel og gårdsplads til nærmeste nabo (Ludvigsmіндеvej 9, 5600) samt afstand fra nærmeste nabo til de sydligste indkørsler (Ludvigsmіндеvej 22, 5600)

Dæmpningen/midlingen af støj beregnes både ved 45 m, 54 m og 70 m. Da der alene er tale om overskridelse for en spidsbelastningsværdi i nattetimerne, er midlingen over tid i dette tilfælde ikke relevant.

**Tabel 4-4:** Støjniveau ved nærmeste nabo (Ludvigsmіндеvej 9, 5600) efter dæmpning over afstand.

Afstand	Støjniveau ved nabo	Støjniveau ved nabo ± usikkerhed (5 dB)
45 m	99 dB-44 dB = 55 dB	50 dB / 60 dB
54 m	99 dB-46 dB = 53 dB	48 dB / 58 dB
70 m	99 dB-48 dB = 51 dB	46 dB / 56 dB

En usikkerhed på 5 dB tillægges resultatet jf. "Orientering nr. 38 af 25. september 2007" fra Miljøstyrelsens Referencelaboratorium<sup>18</sup>, da det er en orienterende beregning, der er foretaget. Resultatet er ikke tillagt en usikkerhed for impulser og hørbare toner.

Grænsen på 55 dB er nået ved midten af gårdspladsen ved kørsel med tung trafik i nattetimerne uden den tillagte usikkerhed. Med den tillagte usikkerhed er grænsen på 55 dB nået både ved 54 m og 70 m.

<sup>17</sup> Miljø- og Fødevarerklagenævnets afgørelse nr. 21/14121, 21/14122 af 30. januar 2024.

<sup>18</sup> [Miljøstyrelsens Referencelaboratorium for Støjmålinger, Orientering nr. 38 af 25. september 2007, "Miljømåling" eller "Orienterende støjmåling" – hvad kan de bruges til, og hvad er forskellen?](#)

Ud fra ovenstående vurderer Faaborg-Midtfyn Kommune, at der skal stilles et vilkår, der begrænser kørsel med tung trafik ind på husdyrbruget i nattetimerne, herunder traktor og lastbil. Dette gøres for at sikre omgivelserne mod væsentlige støjgener fra transport ind på husdyrbruget. Det vurderes at omgivelser kan sikres mod væsentlige støjgener fra transport ind på husdyrbruget ved at stille følgende vilkår:<sup>19</sup>

- **Der må ikke forekomme tung trafik til og fra ejendommen i nattetimerne (alle dage fra 22 – 7).**

Vilkåret gælder alle indkørsler, da 70 m jf. Figur 4-2 er den længste afstand, der er, til nærmeste nabo for hver indkørsel.

#### 4.4 Støv

Ansøgers redegørelse for aktiviteter, der kan give anledning til støvgener:

*"Der kan forekomme støvgener ved den daglige håndtering af foder og halm. Dette vurderes dog ikke at have en væsentlig påvirkning på naboerne dels på grund af staldanlæggets placering i forhold til naboerne, og dels på grund af afstanden til nærmeste nabobeboelse."*

Med henblik på at kunne gribe ind, hvis der skulle opstå væsentlige støvgener, stiller Faaborg-Midtfyn Kommune følgende vilkår:

- **Husdyrbruget må ikke give anledning til væsentlige støvgener uden for husdyrbrugets areal. Det er tilsynsmyndigheden, der vurderer, om støvgenerne er væsentlige.**
- **Hvis tilsynsmyndigheden skønner, at eventuelle klager vedr. støv fra husdyrbruget er velbegrundede, kan tilsynsmyndigheden kræve, at husdyrbruget gennemfører støv reducerende foranstaltninger, således at støvgenerne efter tilsynsmyndighedens vurdering ikke længere er væsentlige.**

## 5 Skadedyr

Ansøgers redegørelse for skadedyr:

### **"Generel beskrivelse af skadedyr"**

*Generelt lægges der vægt på en hurtig og effektiv bekæmpelse af skadedyr ved konstatering af deres tilstedeværelse. Forekomst af skadedyr forebygges blandt andet ved daglig oprydning og fjernelse af gødning, halm og foderrester. Al bekæmpelse af skadedyr sker i henhold til retningslinjerne fra Skadedyrlaboratoriet, Aarhus Universitet.*

### **Beskrivelse af gener fra fluer**

*Der er ingen fluegener fra husdyrbruget. I det omfang det er nødvendigt, vil der blive foretaget fluebekæmpelse i henhold til retningslinjerne fra Skadedyrlaboratoriet, Aarhus Universitet.*

### **Beskrivelse af rottebekæmpelse**

*Hvis der opstår problemer med rotter, vil bekæmpelse ske i henhold til retningslinjerne fra Skadedyrlaboratoriet, Aarhus Universitet."*

---

<sup>19</sup> Jf. Miljø- og Fødevarerklagenævnets afgørelse nr. 21/09457 af 26. juni. 2023, i forhold til transport af sæsonbetonet karakter.

Med henblik på at kunne gribe ind, hvis der skulle opstå væsentlige gener med rotter og fluer stiller Faaborg-Midtfyn Kommune følgende vilkår:

- **Der skal foretages en effektiv fluebekæmpelse på ejendommen efter de nyeste retningslinjer fra Skadedyrlaboratoriet, Aarhus Universitet.**
- **Opbevaring og håndtering af foder skal ske på sådan en måde, at der ikke opstår risiko for tilhold af skadedyr (rotter m.v.).**

Det er tilsynsmyndigheden, der vurderer, om generne er væsentlige.

Derudover er ejendommen omfattet af kommunens årlige tilsyn angående rotter<sup>20</sup>.

## 6 Døde dyr

Ansøgers redegørelse for døde dyr:

*"Opbevaring og bortskaffelse af døde dyr sker i henhold til reglerne i bekendtgørelse om opbevaring af døde produktionsdyr (BEK nr. 558 af 01/062011). Døde dyr opbevares på fast plads ved tilkørsel til ejendommen."*

Håndtering af døde dyr på ejendommen er omfattet af reglerne i bekendtgørelse om opbevaring m.m. af døde produktionsdyr<sup>21</sup>, og det forudsættes, at disse regler bliver fulgt. Reglerne sigter primært mod at undgå smitterisiko fra døde dyr gennem krav vedr. placering og indretning af afhentningspladser.

Faaborg-Midtfyn Kommune vurderer, at der herudover skal stilles følgende vilkår:

- **Døde dyr skal opbevaring således, at de ikke giver anledning til væsentlige gener for omkringboende eller forbi passerende.**

Det er tilsynsmyndigheden, der vurderer, om generne er væsentlige.

## 7 Erhvervsaffald

Ansøgers redegørelse for olie-, kemikalie og andet erhvervsaffald:

### **"Affald**

*Der er ingen forventede væsentlige virkninger af reststoffer eller affaldsproduktion. Det vurderes, at den begrænsede mængde affald, der kommer fra ejendommen kan håndteres på forsvarlig vis. Affald håndteres og opbevares på en miljømæssig forsvarlig måde. Affald bortskaffes i henhold til Faaborg-Midtfyn Kommunes affaldsregulativ.*

### **Opbevaring af olie og kemikalier**

*Dieselloolie opbevares i dieseltank på 5.900 l, der står indendørs på fast støbt bund. Motorolie og spildolie opbevares i maskinhus i tønder, der står i et kar.*

### **Pesticider**

*Der opbevares pesticider i maskinhus i aflåst kummefryser i isoleret rum. Der er støbt gulv i maskinhuset.*

### **Medicinrester og emballage**

*Der opbevares ikke medicinrester eller medicinaffald på ejendommen."*

<sup>20</sup> jf. § 8 i Bekendtgørelse nr. 2307 af 6. december 2021 om forebyggelse og bekæmpelse af rotter.

<sup>21</sup> Bekendtgørelse nr. 558 af 1. juni 2011 om opbevaring m.m. af døde produktionsdyr.

### Faaborg-Midtfyn Kommunes vurdering

Husdyrbruget er omfattet af reglerne beskrevet i affaldsbekendtgørelsen<sup>22</sup> samt Faaborg-Midtfyn Kommunes erhvervsaffaldsregulativ. Erhvervsaffaldsregulativet stiller vilkår vedrørende sortering og genanvendelse af affald med henblik på at sikre en miljømæssigt forsvarlig bortskaffelse med størst mulig ressourceudnyttelse.

I henhold til § 60, stk. 2, i førnævnte bekendtgørelse, skal affaldsproducerende virksomheder senest d. 31. december 2022 sortere deres husholdningslignende affald i overensstemmelse med sorteringskriterierne i bekendtgørelsens Bilag 6. Derudover skal beholdere til indsamling af husholdningslignende affald mærkes med de relevante piktogrammer (jf. bekendtgørelsens Bilag 6). Affaldsproducerende virksomheder skal sikre en høj reel genanvendelse af affaldet (jf. § 60, stk. 5.). Kommunalbestyrelsen kan anmode om dokumentation for, hvor stor en del af de enkelte affaldsfraktioner der reelt bliver forberedt med henblik på genbrug eller genanvendt (jf. § 60, stk. 5.).

Faaborg-Midtfyn Kommune vurderer, at det ikke er behov for at stille skærpede vilkår vedrørende håndtering af ejendommens affald.

## 8 Grænseoverskridende virkninger

Faaborg-Midtfyn Kommune vurderer på grundlag af husdyrbrugets placering, at der ikke er behov for særlige vilkår i forbindelse med grænseoverskridende virkninger.

## 9 Uheld og driftsforstyrrelser

Ansøger har redegjort for driftsforstyrrelser og uheld i miljøansøgningen (afsnit 2.5, Bilag 1).

Kommunen skal ved afgørelsen sikre sig, at det ansøgte ikke vil have en væsentlig virkning på miljøet, herunder i forhold til jord, grundvand og overfladevand (jf. husdyrgodkendelsesbekendtgørelsens §§ 34 og 35). Kommunen skal i den forbindelse fastsætte de nødvendige vilkår (efter husdyrbruglovens § 27, stk. 1).

Ved akut forurening af jord, overfladevand eller grundvand skal husdyrbruget straks alarmere alarmcentralen på tlf. 1-1-2. Det gælder blandt andet ved spild af gylle, ajle, ensilagesaft, møddingsvand, olie, benzin eller kemikalier. Opdages der forurening, der ikke er opstået akut, skal kommunens miljøafdeling kontaktes telefonisk i åbningstiden (tlf. 7253 2140). Ved tvivlstilfælde skal husdyrbruget kontakte alarmcentralen på tlf. 1-1-2.

Faaborg-Midtfyn Kommune vurderer, at husdyrbrug kan give anledning til risiko for forurening ved uheld og driftsforstyrrelser, især gennem håndtering og opbevaring af husdyrgødning.

Der er i husdyrgødningsbekendtgørelsen fastsat en række krav til opbevaring og anvendelse af husdyrgødning. Faaborg-Midtfyn Kommune vurderer, at når disse regler bliver fulgt, og driftsherren i øvrigt udviser den nødvendige agtpågivenhed, er risikoen for uheld og driftsforstyrrelser, der medfører forurening, begrænset.

Faaborg-Midtfyn Kommune stiller derfor ikke særlige vilkår med henblik på at begrænse risikoen for forurening i forbindelse med uheld og driftsforstyrrelser.

---

<sup>22</sup> Bekendtgørelse nr. 2512 af 10. december 2021 om affald.

# Bilag 1: Miljøansøgning



## Ansøgning om miljøtilladelse af kvægproduktionen på Ludvigsmіндеvej 11, 5600 Faaborg



### 1 OPLYSNINGER OM ANSØGER OG EJERFORHOLD

<b>Adresse:</b>	Ludvigsmіндеvej 11, 5600 Faaborg
<b>Matr.nr.:</b>	3a m.fl. Brænde Lydinge By, Brahetrolleborg
<b>CVR nr.:</b>	41 02 75 92
<b>CHR:</b>	16939
<b>Ansøger og ejer:</b>	Høstrig I/S, Ludvigsmіндеvej 11, 5600 Faaborg
<b>Kontaktperson:</b>	Christian og Poul Jørgensen, Ludvigsmіндеvej 11, 5600 Faaborg E-mail: <a href="mailto:kontakt@hostrig.dk">kontakt@hostrig.dk</a> Mobil: 22 39 08 66
<b>Konsulent:</b>	Max Jakobsen Miljørådgivning E-mail: <a href="mailto:mjb@maxjakobsen.eu">mjb@maxjakobsen.eu</a> Mobil: 31 34 07 17
<b>IT-ansøgningskema:</b>	238.854_Version 4



## Indholdsfortegnelse

<b>1</b>	<b>Oplysninger om ansøger og ejerforhold .....</b>	<b>1</b>
<b>2</b>	<b>oplysninger om husdyrbruget og det ansøgte .....</b>	<b>3</b>
2.1	Redegørelse over det ansøgte.....	3
2.1.1	Nye driftsbygninger .....	3
2.1.2	Produktionsareal i stalde.....	3
2.1.3	Nudrift og 8-års drift.....	4
2.1.4	Overfladeareal for gødningsopbevaringsanlæg .....	4
2.1.5	Opbevaring af husdyrgødning .....	5
2.2	Lokalisering.....	5
2.2.1	Nye driftsbygninger .....	5
2.2.2	Afstandskrav .....	5
2.2.3	Lokalisering og landskab.....	6
2.3	Gener.....	7
2.3.1	Lugt .....	7
2.3.2	Støj fra anlæg og maskiner .....	7
2.3.3	Lys .....	8
2.3.4	Fluer og skadedyr .....	8
2.3.5	Støv.....	8
2.3.6	Transport .....	8
2.4	Driftsforstyrrelser og uheld .....	10
2.5	Affald og kemikalier.....	10
2.6	Ammoniak.....	11
2.6.1	Ammoniakafsætning på naturområder.....	11
2.6.2	Internationale naturbeskyttelsesområder .....	12
2.6.3	Kategori 1-naturområder .....	12
2.6.4	Kategori 2-naturområder .....	12
2.6.5	Kategori 3-naturområder .....	12
2.6.6	Øvrige naturområder.....	13
2.6.7	Samlet konklusion naturområder.....	13
<b>3</b>	<b>Egenkontrol.....</b>	<b>13</b>
	<b>Bilag 1 – Oversigt over anlægget.....</b>	<b>14</b>
	<b>Bilag 2 – Opbevaringskapacitet .....</b>	<b>15</b>

## 2 OPLYSNINGER OM HUSDYRBRUGET OG DET ANSØGTE

### 2.1 Redegørelse over det ansøgte

På vegne af Høstrig I/S v. Christian og Poul Jørgensen, Ludvigsmіндеvej 11, 5600 Faaborg ansøges om miljøtilladelse til husdyrproduktionen på Ludvigsmіндеvej 11, 5600 Faaborg.

Der søges om at udvide produktionsarealet med 169 m<sup>2</sup> fra 1.539 m<sup>2</sup> til 1.708 m<sup>2</sup> og opføre tre plansiloer med et samlet areal på ca. 1.400 m<sup>2</sup>.

Udvidelsen af produktionsarealet sker ved at opstille kalvehytter på fast plads, hvor der ligger en gyllebeholder, der tages ud af drift.

De nye plansiloer etableres i direkte tilknytning til eksisterende plansiloer.

På bilag 1 fremgår placering af kalvehytter og plansiloer.

#### 2.1.1 Nye driftsbygninger

Der opføres plansiloer og opstilles kalvehytter.

##### Kalvehytter

Der opstilles kalvehytter tæt ved eksisterende stalde.

Kalvehytterne er mindre bygninger med en højde på maksimalt ca. 2,5 meter og de placeres imellem eksisterende bygninger på fast støbt underlag med afløb til gyllebeholder.

Kalvehytterne har et samlet produktionsareal på 169 m<sup>2</sup>. Produktionsarealet af kalvehytterne er sat til nettoarealet af hele pladsen til kalvehytter. Pladsen er 169 m<sup>2</sup>.

##### Plansiloer

Der opføres plansiloer med følgende dimensioner:

- Bredde: 35 meter
- Længde: 40 meter

Plansiloerne opføres med sider af grå betonelementer med en elementhøjde på maksimalt 3 meter.

#### 2.1.2 Erhvervsmæssigt nødvendige bygninger

Der opstilles kalvehytter, da der ikke er tilstrækkeligt med plads til kalve på ejendommen og der opføres nye plansiloer, så det ikke længere er nødvendigt at opbevare ensilage i markstak.

De ansøgte bygninger er erhvervsmæssigt nødvendige for at forbedre forholdene for kalvene/opdrættet på ejendommen og for at opbevare ensilage mere miljømæssigt forsvarligt.

#### 2.1.3 Produktionsareal i stalde

Nedenfor følger en gennemgang af de enkelte stalde og de produktionsarealer, der er i de respektive stalde.

Ejendommens stalde kan inddeles i fem stalde (1-4). Numrene på de enkelte stalde svarer til de numre, der er i IT-ansøgningskema nr. 238.854. For at have størst mulig fleksibilitet i produktionen søges om at have flexgruppen alle kvæg i alle staldafsnit.

På bilag 1 fremgår inddeling af de respektive stalde med produktionsarealer.

#### **Produktionsareal i stald 1 (Ungdyrstald)**

Denne stald består af et afsnit med et produktionsareal på 105 m<sup>2</sup> (dybstrøelse) og 245 m<sup>2</sup> (sengestald med spalter (bagskyl eller ringkanal)).

#### **Produktionsareal i stald 2 (kostald)**

Denne stald består af et afsnit med et produktionsareal på 440 m<sup>2</sup> (sengestald m. spalter og bagskyl/rundskyl).

#### **Produktionsareal i stald 3 (kostald)**

Denne stald består af et afsnit med et produktionsareal på 332 m<sup>2</sup> (dybstrøelse) og et produktionsareal på 417 m<sup>2</sup> (sengestald m. spalter og bagskyl/rundskyl).

#### **Produktionsareal i stald 4 (kalvehytter)(nyt produktionsareal)**

Denne stald består af kalvehytter på fast plads med et produktionsareal på 169 m<sup>2</sup> (dybstrøelse). Produktionsarealet svarer til kalvepladsens bruttoareal.

#### **2.1.4 Nudrift og 8-års drift**

Indenfor de sidste 8 år er der foretaget ændringer af produktionsarealerne og overfladearealerne til husdyrgødning. Der er derfor forskel på produktionsarealer og overfladearealer til husdyrgødning i nudriften og 8-årsdriften.

Gyllebeholderen (G1 på 4.000 m<sup>3</sup>) og stald nr. 3 (kostald) er opført indenfor de seneste 8 år.

#### **2.1.5 Overfladeareal for gødningsopbevaringsanlæg**

Der opføres ikke nye gødningsopbevaringsanlæg.

Der er en eksisterende gyllebeholder, en eksisterende ajlebeholder og en eksisterende møddingsplads på ejendommen.

##### Gyllebeholder (G1 på bilag 1)

Overfladeareal: 806 m<sup>2</sup>

Kapacitet: 4.000 m<sup>3</sup>

##### Gyllebeholder (G2 på bilag 1)

Overfladeareal: 172 m<sup>2</sup>

Kapacitet: 772 m<sup>3</sup>

Den lille gyllebeholder (G3 på bilag 1) på 340 m<sup>3</sup> tages ud af drift og fjernes. Der etableres en kalveplads, hvor den lå.

### 2.1.6 Opbevaring af husdyrgødning

Der er vedhæftet et særskilt bilag 3 med beregning af opbevaringskapaciteten.

Beregningerne er baseret på følgende produktion:

- 200 årskøer
- 200 årsopdræt

I alt produceres der 7.358 m<sup>3</sup> flydende husdyrgødning inklusiv opsamlet overfladevand fra plansiloer.

Den producerede dybstrøelse leveres til biogasanlæg. Der står en container på en fast støbt plads, hvor dybstrøelsen køres ud i forbindelse med udmugning af de stalde og kalvehytter, hvor der er dybstrøelse. Det vurderes at ca. 90 % af dybstrøelsen leveres direkte til biogasanlægget og ca. 10 % opbevares midlertidigt i containeren indtil det afhentes til biogasanlæg.

Den samlede opbevaringskapacitet er 6.172 m<sup>3</sup> og der er dermed opbevaringskapacitet til 10,1 måneder.

## 2.2 Lokalisering

### 2.2.1 Nye driftsbygninger

Der opføres tre nye driftsbygninger

#### Kalvehytter (bygning nr. 4)

Der ansøges om at opføre kalvehytter, hvor den lille gyllebeholder ligger (G3).

Pladsen, hvor kalvehytterne opstilles, er ca. 11,4 meter bred og ca. 14,8 meter lang. Kalvehytterne er ca. 2 meter høje.

#### Plansilo

Der ansøges om at opføre tre plansiloer med en samlet bredde på 35 meter og 40 meter lange.

Plansiloerne opføres imellem eksisterende plansiloer og gyllebeholder G1. Plansiloernes elementhøjde er maksimalt 3 meter.

### 2.2.2 Afstandskrav

Afstandskrav til husdyranlæg og gødningsopbevaringsanlæg er reguleret i husdyrbruglovens §§ 6 og 8, hvor § 6 drejer sig om forøget forurening og § 8 drejer sig om nye anlæg.

Anlæggets placering i forhold til afstandskrav jf. husdyrgodkendelseslovens kap. 2 (§§ 6 og 8) er angivet i nedenstående tabel 1.

**Table 1.** Afstande ift. § 6 og 8. Afstandene er målt som den nærmeste afstand fra nye bygninger, eller eksisterende bygninger, hvor der foretages en ændring, der medfører forøget forurening.

	Afstand fra anlægget	Afstandskrav jf. husdyrloven
Ikke almene vandforsyningsanlæg	> 25 meter	25 meter
Almene vandforsyningsanlæg	> 50 meter	50 meter
Vandløb (herunder dræn) og søer	> 15 meter	15 meter
Offentlig vej og privat fællesvej	> 15 meter	15 meter
Levnedsmiddelvirksomhed	> 25 meter	25 meter
Beboelse på samme ejendom	> 15 meter	15 meter
Naboskel (driftsbygninger)	> 30 meter	30 meter
Nærmeste nabobeboelse (Ludvigsmіндеvej 9)	ca. 70 meter	50 meter
Nærmeste samlede bebyggelse (Ludvigsmіндеvej 5)	ca. 755 meter	50 meter
Lokalplanlagt offentligt rekreativt område (ved Højrup)	ca. 1.360 meter	50 meter
Nærmeste byzone (ved Skelhus)	ca. 1.275 meter	50 meter

På ovenstående baggrund vurderes det at alle afstandskrav er overholdt.

### 2.2.3 Lokalisering og landskab

De ansøgte bygninger er mindre bygninger, der bygges i direkte tilknytning til de eksisterende bygninger.

#### Beskrivelse af påvirkningerne på landskabet

Ejendommen er placeret i landzone i et område, som er udpeget som et landskab, der skal vedligeholdes. Det betyder, at nyt byggeri, tekniske anlæg eller ændret arealanvendelse skal indpasses i den eksisterende landskabskarakter og tage hensyn til de særlige visuelle oplevelsesmuligheder.

Ejendommen ligger udenfor bygge- og beskyttelseslinjer, fredninger og andre udpegninger, der kræver ansøgning om dispensation, giver begrænsninger eller medfører forbud mod opførelsen af produktionsapparat eller udvidelse af dyreholdet generelt.

Ejendommens driftsbygninger vil efter den planlagte udvidelse fortsat ligge som en samlet enhed, hvor alle bygninger ligger i tilknytning til hinanden.

Der er tale om opførelse af erhvervsmæssigt nødvendige driftsbygninger, der skal anvendes til dybstrøelsesboks til kalve og velfærdsafsnit til nykælvere.



Da der er tale om mindre bygninger af en begrænset størrelse, der bygges i direkte tilknytning til eksisterende driftsbygninger, vurderes det, at det ansøgte, ikke vil påvirke de landskabelige interesser væsentligt. Af samme årsag er der ikke planlagt opførelse af afskærmende beplantning.

## 2.3 Gener

### 2.3.1 Lugt

I tabel 2 nedenfor er de beregnede lugtgenafstande vist.

**Tabel 2.** Lugtberegningerne er fra IT-ansøgningssystemet ([www.husdyrgodkendelse.dk](http://www.husdyrgodkendelse.dk)). Den vægtede gennemsnitsafstand svarer til afstanden målt fra et vægtet lugtcentrum af staldanlægget til den nærmeste "kant" af nabobeboelse eller byzone.

Bebyggelse	Kumulation	Model	Ukorrigeret genafstand (m)	Korrigeret genafstand (m)	Vægtet gennemsnitsafstand (m)	Genekriterie overholdt
 Ludvigsmіндеvej 9	0	FMK	72,8	72,8	95,1	Ja 
 Lokalplan (2010-13)	0	NY	146,9	146,9	1377,4	Ja 
 Ludvigsmіндеvej 5	0	NY	146,9	132,2	808,1	Ja 
 Hågerup By, Brahetrolleborg	0	FMK	230,1	230,1	1316,2	Ja 

Lugtberegninger i IT-ansøgningsskemaet viser, at alle lugtgenafstandskrav overholdes.

På den baggrund vurderes det at det ansøgte projekt, ikke vil medføre væsentlige lugtgener for nabobeboelser, samlet bebyggelse og byzone/sommerhusområder.

### 2.3.2 Støj fra anlæg og maskiner

#### Beskrivelse af støjkilder

Støjkilder fra landbrugsvirksomheden kan forekomme fra følgende kilder:

- Staldanlæg (vakuumpumpe og kølekompressor).
- Interne og eksterne transportere.
- Omrøring af gyllebeholder i foråret og efteråret i forbindelse med udbringning af husdyrgødning (periodisk støj).
- Foderblanding.

#### Beskrivelse af driftsperioder

I det omfang det er muligt, vil alle støjende aktiviteter blive lagt indenfor tidsrummet 07.00-18.00. Dog kan der forekomme afvigelse i forbindelse med udbringning af husdyrgødning og ensilering af majs ved høst.

#### Beskrivelse af tiltag mod støj

De væsentligste støjkilder så som malke- og køleanlægget, kompressorer m.m. er placeret indendørs. Det vurderes således, at støj fra disse kilder ikke vil påvirke naboer i lokalområdet væsentligt.

Alle generelle krav vedrørende støj fra produktionsanlægget vil blive overholdt. Sammenholdt med ejendommens placering vurderer ansøger, at det ikke er nødvendigt med specielle tiltag for at sikre omboende mod støjgener. Støj søges generelt dæmpet ved valg af støjsvag teknologi.

På baggrund af ovenstående vurderes det, at der ikke vil være væsentlige støjgener for omboende.

### **Rystelser fra stationære maskiner og fra køretøjer**

Der er ingen stationære støjkluder, der giver rystelser. Rystelser kan muligvis opleves fra tunge transporter.

Lastbiler, der holder ved ejendommen i forbindelse med af- og pålæsning, slukker motoren med det samme for at spare på brændstoffet og for at mindske emissionerne. Der er et begrænset antal transporter fra ejendommen.

På den baggrund vurderes det, at der ikke er rystelser fra det konkrete husdyrbrug, der giver væsentlige gener for omgivelserne.

### **2.3.3 Lys**

I det omfang dagslyset ikke slår til, vil lyset i staldene være tændt i forbindelse med den daglige arbejdsgang.

I de mørke timer vil der være tændt et orienteringslys i staldene, så køerne kan orientere sig.

Der er ingen kraftige udendørs lyskluder. Der sidder udendørs orienteringslys, men i forhold til beplantning og de øvrige driftsbygninger vil disse svage lyskluder praktisk taget ikke være synlige i lokalområdet. Et eventuelt lysudfald fra staldene vil være yderst begrænset og praktisk taget ikke synligt i lokalområdet.

På baggrund af ovenstående vurderes det, at der ikke vil være lysgener for omboende.

### **2.3.4 Fluer og skadedyr**

#### *Generel beskrivelse af skadedyr*

Generelt lægges der vægt på en hurtig og effektiv bekæmpelse af skadedyr ved konstatering af deres tilstedeværelse. Forekomst af skadedyr forebygges blandt andet ved daglig oprydning og fjernelse af gødning, halm og foderrester. Al bekæmpelse af skadedyr sker i henhold til retningslinjerne fra Skadedyrlaboratoriet, Aarhus Universitet.

#### *Beskrivelse af gener fra fluer*

Der er ingen fluegener fra husdyrbruget. I det omfang det er nødvendigt, vil der blive foretaget fluebekæmpelse i henhold til retningslinjerne fra Skadedyrlaboratoriet, Aarhus Universitet.

#### *Beskrivelse af rottebekæmpelse*

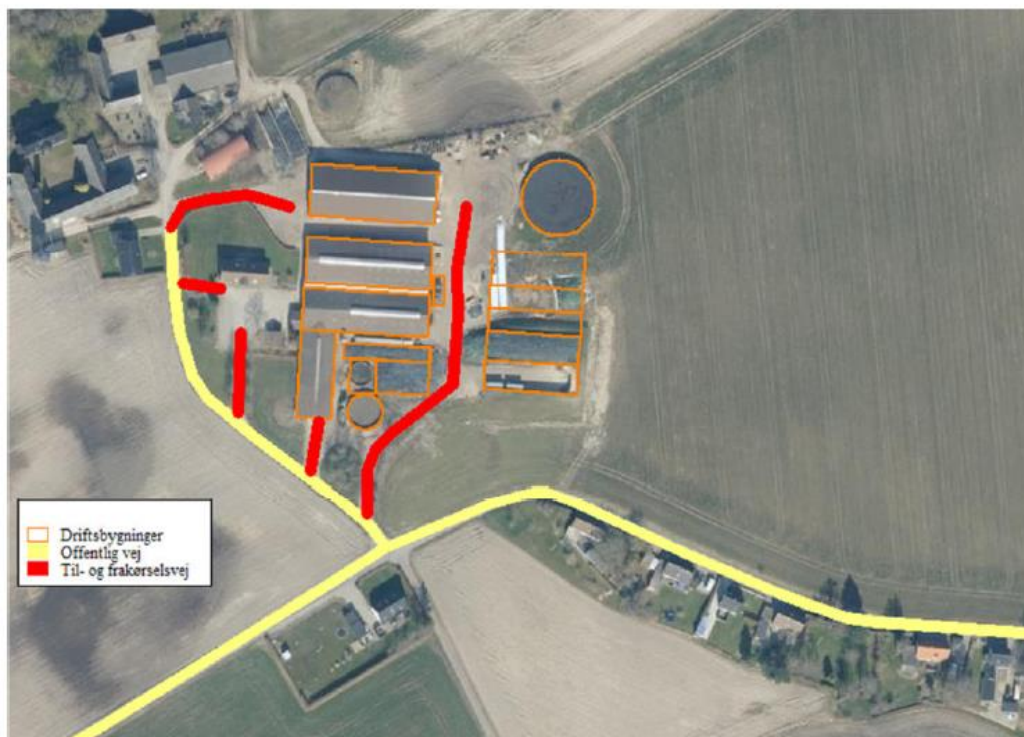
Hvis der opstår problemer med rotter, vil bekæmpelse ske i henhold til retningslinjerne fra Skadedyrlaboratoriet, Aarhus Universitet.

### **2.3.5 Støv**

Der kan forekomme støvgener ved den daglige håndtering af foder og halm. Dette vurderes dog ikke at have en væsentlig påvirkning på naboerne dels på grund af staldanlæggets placering i forhold til naboerne, og dels på grund af afstanden til nærmeste nabobeboelse.

### **2.3.6 Transport**

På figur 1 nedenfor er til- og frakørselsvejene vist.



Figur 1. Til- og frakørselsveje til ejendommen.

Antallet af transportere er relativt begrænsede og transporterens antal og art er vist i tabel 3 nedenfor.

Tabel 3. Oversigt over antal transportere til og fra ejendommen.

Art	Antal transportere/år nudrift	Antal transportere/år ansøgt	Transportere pr. uge/måned efter udvidelse	Tidspunkt
Afhentning af mælk*	183	183	1 transport hver 2. dag Alle dage på vilkårligt tidspunkt.	kl. 00-24
Afhentning af døde dyr	15	15	1-2 pr. måned.	Kl. 7-18
Foder (sojakager, rapsskrå)	26	26	Kun hverdage. Eventuelt lørdag formiddag.	Kl. 7-18 Kl. 7-14
Majs, og andet grovfoder og halm	150	150	ca. 2 uger ved høst.	Kl. 6-23
Levering af husdyrgødning til og fra biogasanlæg	200	200	Jævnt fordelt over året på hverdage. Evt. lørdage	Kl. 7-18 Kl. 7-14
Udbringning af husdyrgødning	150	150	Sæsonbestemt forår/efterår (5-10 dages varighed.)	Kl. 6-23
Diverse (renovation, brændstof m.m.)	12	12	1 transport pr. måned på hverdage	Kl. 7-18
<b>I alt (gns.)</b>	<b>736</b>	<b>736</b>		

\*Afhentning af mælk sker via den midterste til- og frakørselsvej (den til- og frakørselsvej, der går fra syd mod nord op til gårdspladsen).



Antallet af transporter til- og fra ejendommen forventes ikke at stige i væsentligt omfang som følge af det ansøgte.

Det ekstra produktionsareal skal primært bruges til at imødekomme dyrevelfærdsmæssige krav og til at give dyrene mere plads.

Hovedparten af transporterne udgøres af transporter med husdyrgødning og transporter i forbindelse med høst. På dage med udbringning af husdyrgødning og høst er der en rimelig stor trafik. Det forventes ikke, at transporter vil give anledning til væsentlige støjgener, da der er gode til- og frakørselsveje til ejendommen.

Transporterne vil primært foregå indenfor normal arbejdstid, men der kan også være tidspunkter med øget trafik på og omkring ejendommen udenfor de anførte tidspunkter.

Det forventes at ca. 20 % af transporterne vil ligge uden for tidsrummet 07.00-18.00.

Alle grænser for tilladelig støj fra transporter til og fra ejendommen vil blive overholdt, og det vurderes, at der ikke vil opstå gener som følge af transport.

På ovenstående baggrund vurderes det, at der ikke vil være væsentlige gener som følge af transporter til og fra ejendommen.

## 2.4 Driftsforstyrrelser og uheld

Af mulige driftsforstyrrelser og uheld kan nævnes:

- Uheld med overløb, revnet gyllebeholder eller væltet gylletransport vil kunne foranledige forurening.

Med henvisning til ovennævnte følger her en beskrivelse af foranstaltninger, der er truffet for at imødegå de nævnte uheld:

- Såfremt en gyllebeholder revner eller springer læk, vil gældende lovgivning følges. Som udgangspunkt kontaktes kommunens miljøvagt eller der ringes til alarmcentralen.
- Gyllebeholderne tilses regelmæssigt, og der foretages 10. års beholderkontrol.
- Olie og spildolie opbevares indendørs.

Hvis der skulle ske uheld, kontaktes miljøvagten, og der vælges de bedste oprydnings- og forebyggelsesforanstaltninger, således at gene og risiko bliver mindst mulig (gyllespild kan f.eks. opdæmmes med halmballer, jord og lign.). Alle medarbejdere er instrueret i at kontakte kommunens miljøvagt eller ringe 112 ved uheld.

## 2.5 Affald og kemikalier

### Døde dyr

Opbevaring og bortskaffelse af døde dyr sker i henhold til reglerne i bekendtgørelse om opbevaring af døde produktionsdyr (BEK nr. 558 af 01/062011). Døde dyr opbevares på fast plads ved tilkørsel til ejendommen.

### Affald

Der er ingen forventede væsentlige virkninger af reststoffer eller affaldsproduktion. Det vurderes, at den begrænsede mængde affald, der kommer fra ejendommen kan håndteres på forsvarlig vis.

Affald håndteres og opbevares på en miljømæssig forsvarlig måde. Affald bortskaffes i henhold til Faaborg-Midtfyn Kommunes affaldsregulativ.

#### Opbevaring af olie og kemikalier

Dieselolie opbevares i dieseltank på 5.900 l, der står indendørs på fast støbt bund. Motorolie og spildolie opbevares i maskinhus i tønder, der står i et kar.

#### Pesticider

Der opbevares pesticider i maskinhus i aflåst kummefryser i isoleret rum. Der er støbt gulv i maskinhuset.

#### Medicinrester og emballage

Der opbevares ikke medicinrester eller medicinaffald på ejendommen.

## 2.6 Ammoniak

### Ammoniakfordampning fra stald og lager

Den ansøgte husdyrproduktion har en ammoniakemission større end 750 kg NH<sub>3</sub>-N pr. år.

Der er derfor foretaget beregninger, der viser, at krav om anvendelse af bedste tilgængelige teknologi (BAT) er opfyldt.

Den vejledende grænseværdi for ammoniaktab opnåelig ved anvendelse af bedste tilgængelige teknologi er beregnet til 2.195 kg NH<sub>3</sub>-N/år. Det ansøgte emissionsniveau er beregnet til 2.195 kg NH<sub>3</sub>-N/år. Det vejledende BAT-krav er dermed overholdt. Der er ikke anvendt miljøteknologier til overholdelse af BAT. Kravet om maksimal ammoniakemission er opfyldt med de anvendte staldsystemer.

### 2.6.1 Ammoniakafsætning på naturområder

Ammoniakdepositionen på naturområder i lokalområdet er vist i tabellen nedenfor.

Navn:	Kategori:	Oprettet:	Kumulation:	Ruhed natur:	Merdeposition (kg N/ha/år):		Totaldeposition (kg N/ha/år):	
					8-års drift	Nudrift:		
Nr. 9. Vandhul - sydøst	Kategori 3	Ansøger	0	V	0,1	0,0	0,2	▼
Nr. 8. Vandhul - øst	Kategori 3	Ansøger	0	V	0,1	0,0	0,2	▼
Nr. 7. Eng - nord	Kategori 3	Ansøger	0	Bn	0,4	0,0	0,6	▼
Nr. 6. Eng - sydvest	Kategori 3	Ansøger	0	Bn	0,1	0,0	0,2	▼
Nr. 5. Eng - syd	Kategori 3	Ansøger	0	Bn	0,0	0,0	0,1	▼
Nr. 4. Eng - nordvest	Kategori 3	Ansøger	0	Bn	1,1	0,0	1,6	▼
Nr. 3. Overdrev	Kategori 3	Ansøger	0	Bn	0,6	0,0	1,0	▼
Nr. 2. Overdrev >2,5 ha	Kategori 2	Ansøger	0	Mk	0,0	0,0	0,0	▼
Nr. 1. Kildevæld (Natura 2000)	Kategori 1	Ansøger	0	Bn	0,0	0,0	0,0	▼

### 2.6.2 Internationale naturbeskyttelsesområder

Nærmeste internationale naturbeskyttelsesområde (Natura2000) er "Odense Å med Hågerup Å, Sallinge Å og Lindved Å".

### 2.6.3 Kategori 1-naturområder

Kategori 1-natur er de ammoniakfølsomme naturtyper, der ligger indenfor internationale naturbeskyttelsesområder (Natura 2000), og som samtidig indgår i udpegningsgrundlaget for det pågældende Natura 2000-område. Naturtyperne fremgår af den kortlægning Naturstyrelsen har foretaget i forbindelse med Natura 2000-planlægningen.

Ammoniakdepositionen på kategori 1-naturområder må totalt set maksimalt være 0,7 kg NH<sub>3</sub>-N/ha/år fra det ansøgte husdyrbrug (dog 0,4 og 0,2 kg NH<sub>3</sub>-N/ha/år, hvis der findes 1 hhv. mere end 1 husdyrbrug i nærheden).

Nærmeste potentielle naturområde, der kan være omfattet af kategori 1 natur, vurderes at være et kildevæld indenfor Natura2000-området "Odense Å med Hågerup Å, Sallinge Å og Lindved Å". Kategori 1-naturområdet ligger ca. 2 km vest for produktionsanlægget.

Totalbelastningen på overdrevsområdet er beregnet til 0,0 kg NH<sub>3</sub>-N/ha.

Dermed er kravet om maksimal totaldeposition med ammoniak på kategori 1 naturområder overholdt.

### 2.6.4 Kategori 2-naturområder

Kategori 2-natur er nærmere bestemte ammoniakfølsomme naturtyper, der ligger uden for internationale naturbeskyttelsesområder.

Det drejer sig om:

- højmoser
- lobeliesøer
- heder der er større end 10 ha, og som er omfattet af naturbeskyttelseslovens § 3
- overdrev der er større end 2,5 ha, og som er omfattet af naturbeskyttelseslovens § 3.

Ammoniakdepositionen på kategori 2-naturområder må totalt set maksimalt være 1,0 kg NH<sub>3</sub>-N/ha/år. Nærmeste registrerede kategori 2 natur er et overdrev ca. 4,5 km nordøst for produktionsanlægget.

Totalbelastningen på overdrevsområdet er beregnet til 0,0 kg NH<sub>3</sub>-N/ha.

Dermed er kravet om maksimal totaldeposition med ammoniak på kategori 2 naturområder overholdt.

### 2.6.5 Kategori 3-naturområder

Kategori 3-naturområder er ammoniakfølsomme naturområder, som ikke er kategori 1-natur eller kategori 2-natur, og som er hede, mose eller overdrev omfattet af naturbeskyttelseslovens § 3, eller som er ammoniakfølsom skov.

Ifølge husdyrgodkendelsesbekendtgørelsens beskyttelsesniveau for ammoniak vurderes merbelastninger på indtil 1 kg NH<sub>3</sub>-N/ha/år ikke at have væsentlige negative konsekvenser for kategori 3-natur.

Der ligger flere kategori 3-naturområder inden for en radius på 1.000 meter af driftsbygningerne.

Der er ingen kategori 3- naturområder, der modtager en merbelastning på mere end 1 kg NH<sub>3</sub>-N/ha/år.

Dermed er krav om maksimal merdeposition med ammoniak på kategori 3 naturområder overholdt.

#### **2.6.6 Øvrige naturområder**

Udover kategori 1, 2 og 3 naturområder ligger der et par § 3-beskyttede naturområder i lokalområdet. Disse naturområder er ikke omfattet af husdyrgodkendelsesbekendtgørelsens beskyttelsesniveauer for ammoniakdeposition.

Da der er tale om § 3-beskyttede naturområder, skal det vurderes, om der kan ske en væsentlig tilstandsændring af de pågældende naturområder som følge af det ansøgte.

Der er et engområde, der modtager en merbelastning på 1,1 kg NH<sub>3</sub>-N/ha/år.

Engområder er generelt robuste overfor ammoniakdeposition med en tålegrænse i den øvre ende af tålegrænseintervallet på 15-25 kg NH<sub>3</sub>-N/ha/år. Baggrundsbelastningen i området er ca. 13,1 kg NH<sub>3</sub>-N/ha/år. Totaldepositionen på engområdet er 1,6 kg NH<sub>3</sub>-N/ha/år. På den baggrund vurderes det, at det konkrete engområde ikke vil påvirkes væsentligt som følge af det ansøgte.

På den baggrund vurderes det, at der ikke sker en væsentlig påvirkning af øvrige naturområder, der ikke er kategori 3 naturområder.

#### **2.6.7 Samlet konklusion naturområder**

Der er ingen kategori 1 og 2 naturområder, der modtager en total ammoniakdeposition på mere end 0,0 kg NH<sub>3</sub>-N/ha/år

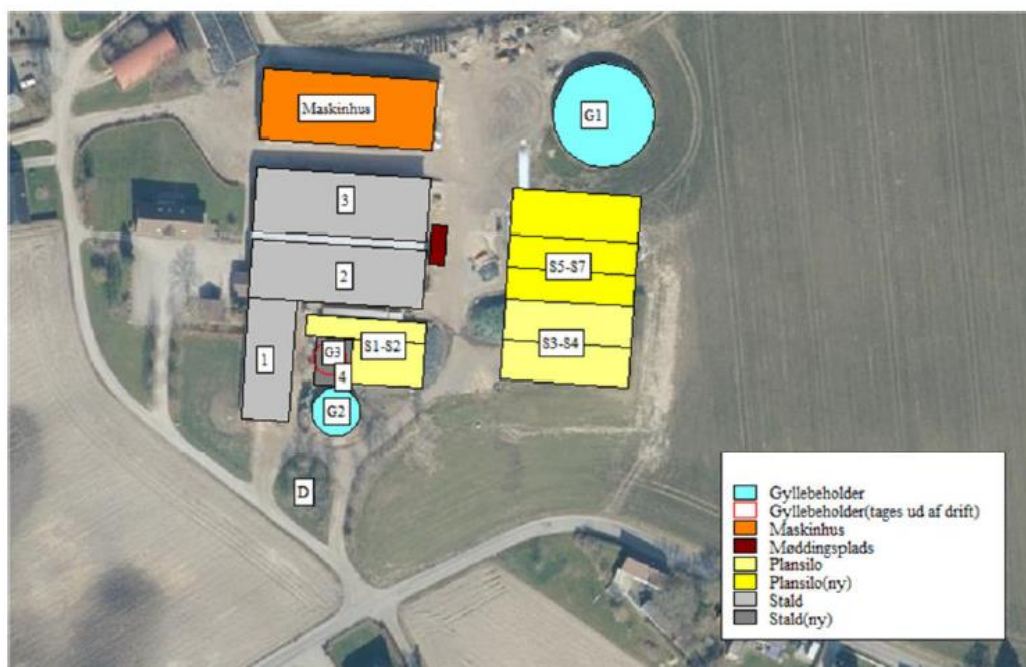
Der er ingen kategori 3 naturområder (heder, moser, overdrev og ammoniakfølsomme skove), der modtager en merdeposition på mere end 1,0 kg NH<sub>3</sub>-N/ha/år.

Af øvrige naturområder, der hverken er kategori 1, 2 eller 3 naturområder, er der et engområde, der modtager en merbelastning på over 1,0 kg NH<sub>3</sub>-N/ha/år. Det vurderes dog at tålegrænsen for det konkrete engområde ikke er overskredet.

På ovenstående baggrund vurderes det, at den ansøgte udvidelse af husdyrproduktionen ikke vil medføre en tilstandsændring af sårbare naturområder.

### **3 EGENKONTROL**

Bedriftens egenkontrol består primært af det lovpligtige gødningsregnskab, produktionsopgørelser og driftsregnskab samt egne løbende registreringer.

**BILAG 1 – OVERSIGT OVER ANLÆGGET****Figur B1.** Oversigtskort med produktionsarealer.**Table B1.** Oversigt over ejendommens produktionsarealer i relation til figur B1.

Nr.	Anlæg	Produktionsareal/produktion	Beskrivelse
1	Ungdyrstald	352m <sup>2</sup> (Dyretype: Alle kvæg)	Sengestald med spalter (bagskyl eller ringkanal)
2	Kostald	450 m <sup>2</sup> (Dyretype: Alle kvæg)	Sengestald med spalter (bagskyl eller ringkanal)
3	Kostald	343 m <sup>2</sup> (Dyretype: Alle kvæg) 415 m <sup>2</sup> (Dyretype: Alle kvæg)	Dybstrøelse Sengestald med spalter (bagskyl eller ringkanal)
4	Nye kalvehytter	169 m <sup>2</sup> (Dyretype: Alle kvæg)	Dybstrøelse (etableres, hvor lille gyllebeholder G3 ligger)
G1	Gyllebeholder	806 m <sup>2</sup> overfladeareal (4.000 m <sup>3</sup> )	Flydelag
G2	Gyllebeholder	172 m <sup>2</sup> overfladeareal (772 m <sup>3</sup> )	Flydelag
G3	Gyllebeholder	79 m <sup>2</sup> overfladeareal (340 m <sup>3</sup> )	Tages ud af drift (der etableres kalveplads, hvor gyllebeholderen ligger)
D	Døde dyr		

## **BILAG 2 - PRODUKTIONSAREALER**

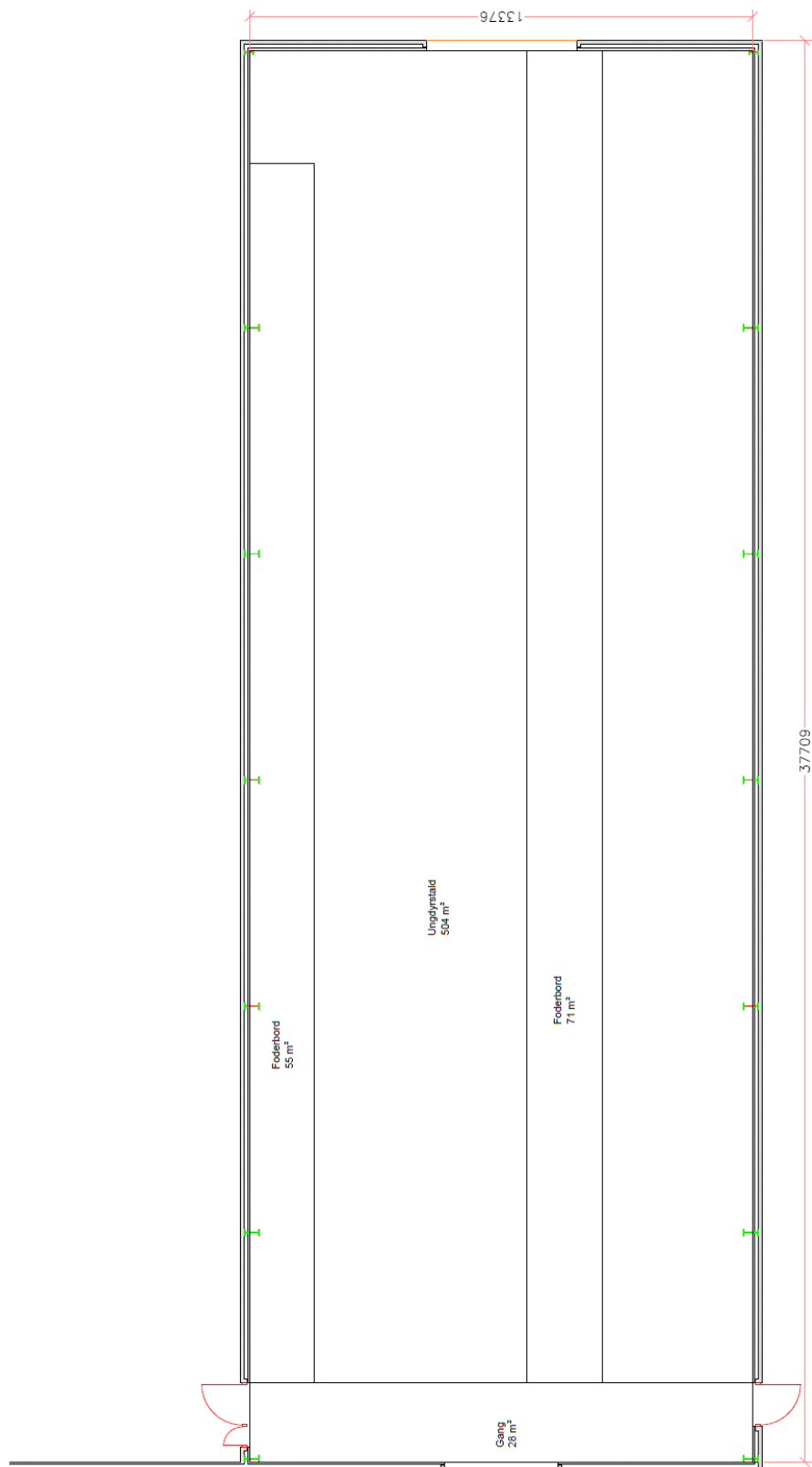
Der er vedhæftet tegninger over stald 1, 2 og 3.

De ansøgte kalvehytter er 100 % produktionsareal, og der er derfor ikke tegninger for disse stalde.

**BILAG 3 - OPBEVARINGSKAPACITET**

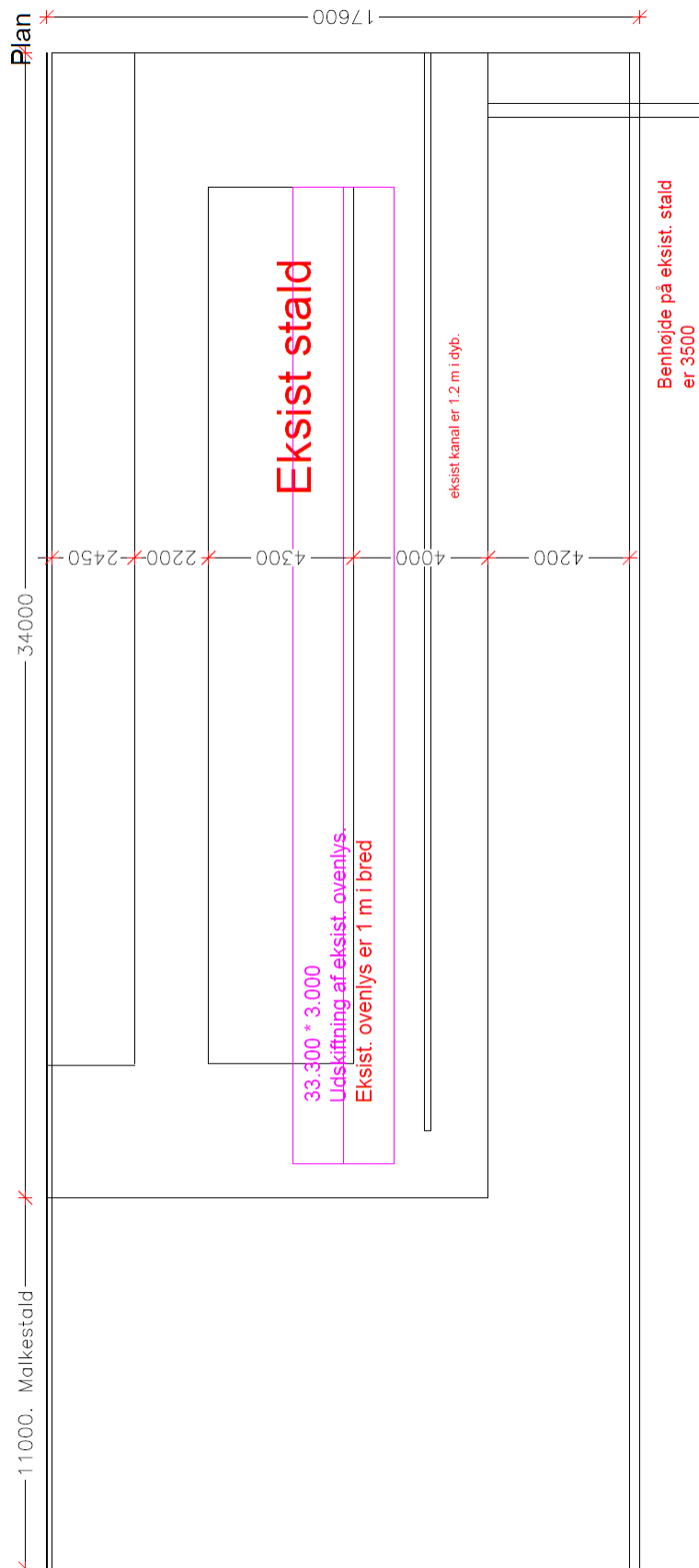
Vedhæftet som særskilt bilag til IT-ansøgningen

## Bilag 2: Produktionsareal



Figur B2.1. Staldoversigt over stald 1.





Figur B2.2. Staldoversigt over stald 2.





## Bilag 3: Opgørelse over opbevaringskapacitet

### Bilag 3. Beregning af gødningsproduktion og opbevaringskapacitet (Ludvigsmіндеvej 11)

Dyretype	Staldtype	Antal	Gylle ton pr. år	Dybstr. ton pr. år	Gylle ton pr. år i alt	Dybstr. ton pr. år i alt	
Årskøer, tung race	Gylle	170	26,7		4539	0	
Årskøer tung race	Dybstrøelse	30	0	13,5	0	405	
Årsopdræt, 0-6 mdr.	Dybstrøelse	45		1,48	0	66,6	
Årsopdræt 6-27 mdr.	Gylle	155	4,64		719	0	
<b>Gødningsproduktion i alt</b>						<b>5258</b>	<b>472</b>
<b>Spildevand og overfladevand</b>							
kvm overflade kbm vand pr. kvm							
Vand fra befæstede arealer			3000	0,7	2100		
Fradrag for overdækning af gyllebeholder				-0,4	0		
<b>Gødningsproduktion inklusiv vand fra befæstede arealer og fradrag for overdækning af gyllebeholder</b>						<b>7358</b>	
<b>Nødvendig opbevaringskapacitet til 9 måneders produktion</b>						<b>5519</b>	
<b>Opbevaringskapacitet til rådighed</b>							
Gyllebeholder, Ludvigsmіндеvej 11					4000		
Gyllebeholder, Ludvigsmіндеvej 11					772		
Lejet gyllebeholder, Ludvigsmіндеvej 13					900		
Gyllekanaler, Ludvigsmіндеvej 11					500		
<b>Opbevaringskapacitet i kbm</b>						<b>6172</b>	
<b>Opbevaringskapacitet i måneder</b>						<b>10,1</b>	

Beregningerne er foretaget ud fra normtal 2022 (Christian Friis Børsting og Anne Louise Frydendahl Hellwing (eds.): Normtal for husdyrgødnings – 2022/23, 40 sider

<https://anivet.au.dk/forskning/sektioner/husdyrernaering-og-fysiologi/normtal>

Endvidere henvises der til Landbrugets byggeblad nr. 95.03-03