



# Grøn Trepart

## Velkommen

Informationsmøde om  
forundersøgelse ved Sandholt

21. Maj 2026

*Sammen skaber vi det bedste sted*



# Program

- Hvad er et kvælstofvådområde
- Hvad indebærer en forundersøgelse
- Kompensationsmuligheder
- Tidsplan
- Spørgsmål

PAUSE

- Jeres viden
- Tak for i dag

*Sammen skaber vi det bedste sted*





# Hvad skal vi i dag?

## Informationsmøde

Orientering om undersøgelserne, der vedrører jeres arealer

De næste skridt i undersøgelserne

## Dialogmøde

Vidensdeling om området og de konkrete arealer

Input til undersøgelsesområdernes afgrænsning

*Sammen skaber vi det bedste sted*



# Vådområder

## Hvad

Et areal med potentiale til et vådområde

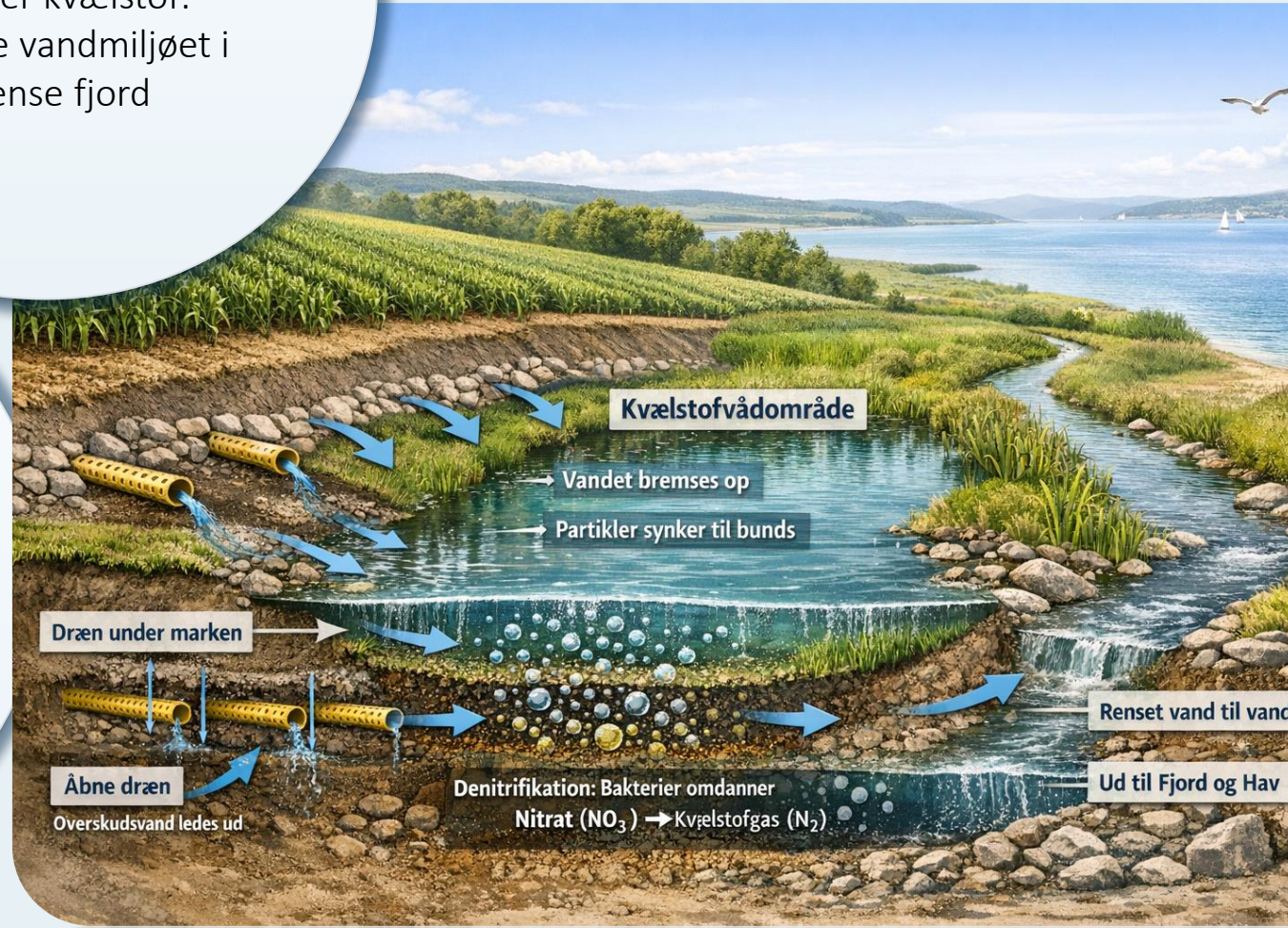
Screenet

## Hvorfor

Reducér kvælstof:  
Forbedre vandmiljøet i  
Odense fjord

## Hvordan

- Vand på terræen:
1. Omlægning af dræn
  2. Omlægning af vandløb
  3. Udtagning af omdriftsjord



# Undersøgelsesområderne





# Hvad er en forundersøgelse

En undersøgelse af om det er muligt at etablere et vådområde.

## Aktiviteter i forundersøgelsen:

- Teknisk forundersøgelse.  
Udmøntes i en rapport, som fremlægges for Jer.
- Ejendomsmæssig forundersøgelse  
Her fremlægges konkrete scenarier, hvor I skal tilkendegive Jeres holdning, herunder Jeres udfordringer og ønsker til compensation og jordfordeling.



Projekt:  
Vådområdeprojekt i Lindholm Mose

Bilag 4  
Projektforslag 2

#### Signaturforklaring

	Matrikelgrænse (m. nr.)
	Vandløb (åbent)
	Vandløb (rørlagt)
	Vandløb (rørlagt og åbent)
	Stationering, regulativ (m)
	Ølsted Bæk
	Stationering, regulativ (m)
	Afløb fra Allested-Vejle
	Stationering, regulativ (m)
	Afløb fra Lindholm Mose, Nordre
	Afvandingssystem nr.
	Registreret brønd, opmålt
	Registreret brønd, ej opmålt
	Dræn, opmålt, ukendt udbredelse
	Dræn, opmålt, kendt udbredelse
	Grøft
	Dræn indtegnet efter luftfoto fra 1959
	Dræn fra drænkarkiv
	Drænet område i drænkarkiv
<b>Projektforslag</b>	
	Projektgrænse
	Overfladskant
	Nyt forløb
	Nyt forløb, usikker placering
	Forventet omlægning af rørledning
	Blokering af vandløb
	Omlægning af regnvandsledning
	Blokering
	Indgår i "Blokering af vandløb"
	Omlægning til overrisling
	Blokering eller omlægning til overrisling
	Klarlæg hvovidt drænet anvendes som regnvandsledning
	Ny grøft
	Omlægning af dræn
	Overrislingsareal

Mål: 1:3.500 (A3)  
Kotesystem: DVR90  
Dato: 12-07-2018  
Udarbejdet: NP  
Kontrol: LB  
© SDFE



Bangsgaard &  
Paludan ApS

## Eksempel på et projektforslag

- Alle tre tiltag er taget i brug.
- Projektgrænsen er ændret flere gange i processen.



**Luftfoto før tiltag**

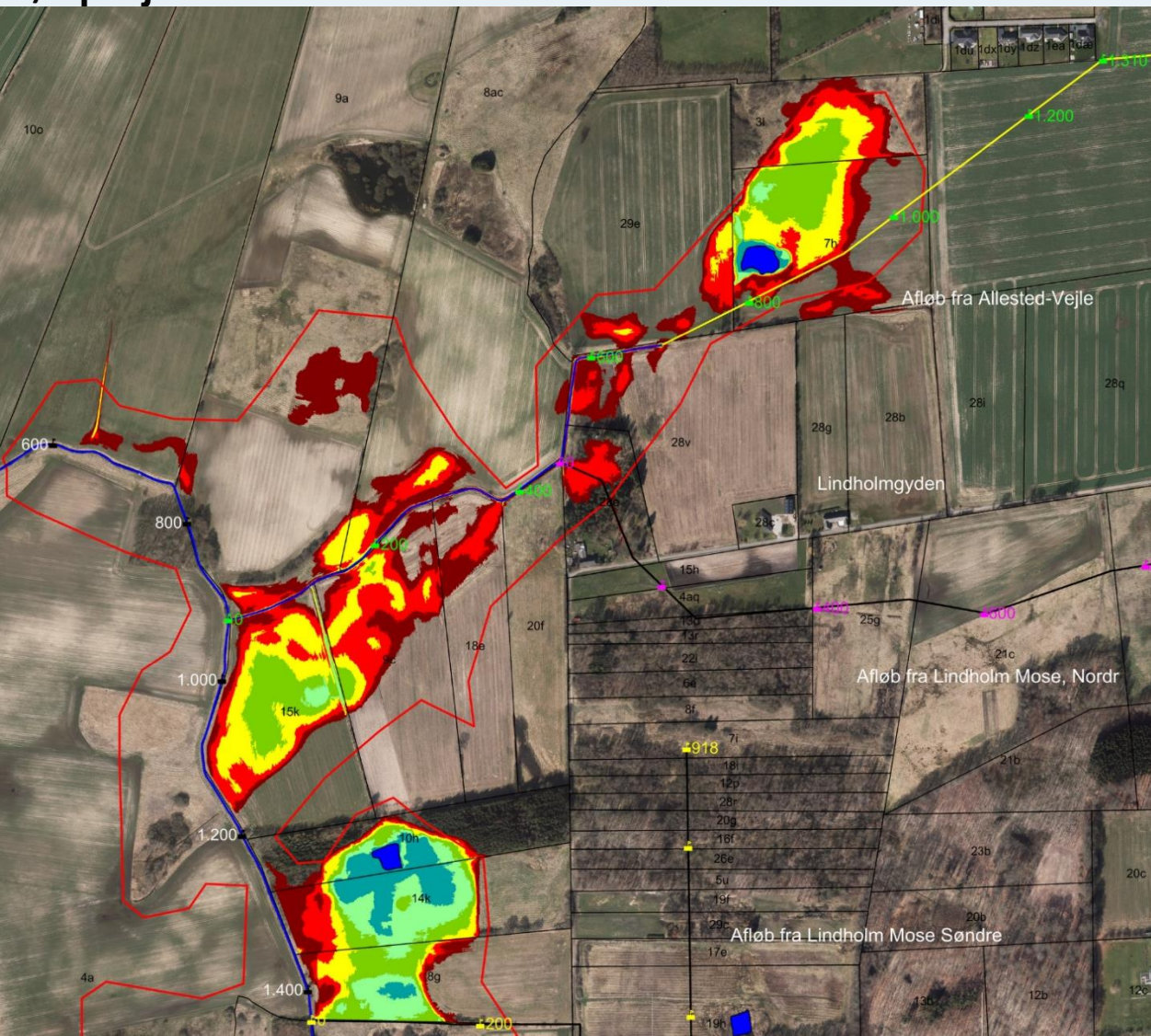


**Luftfoto efter tiltag**



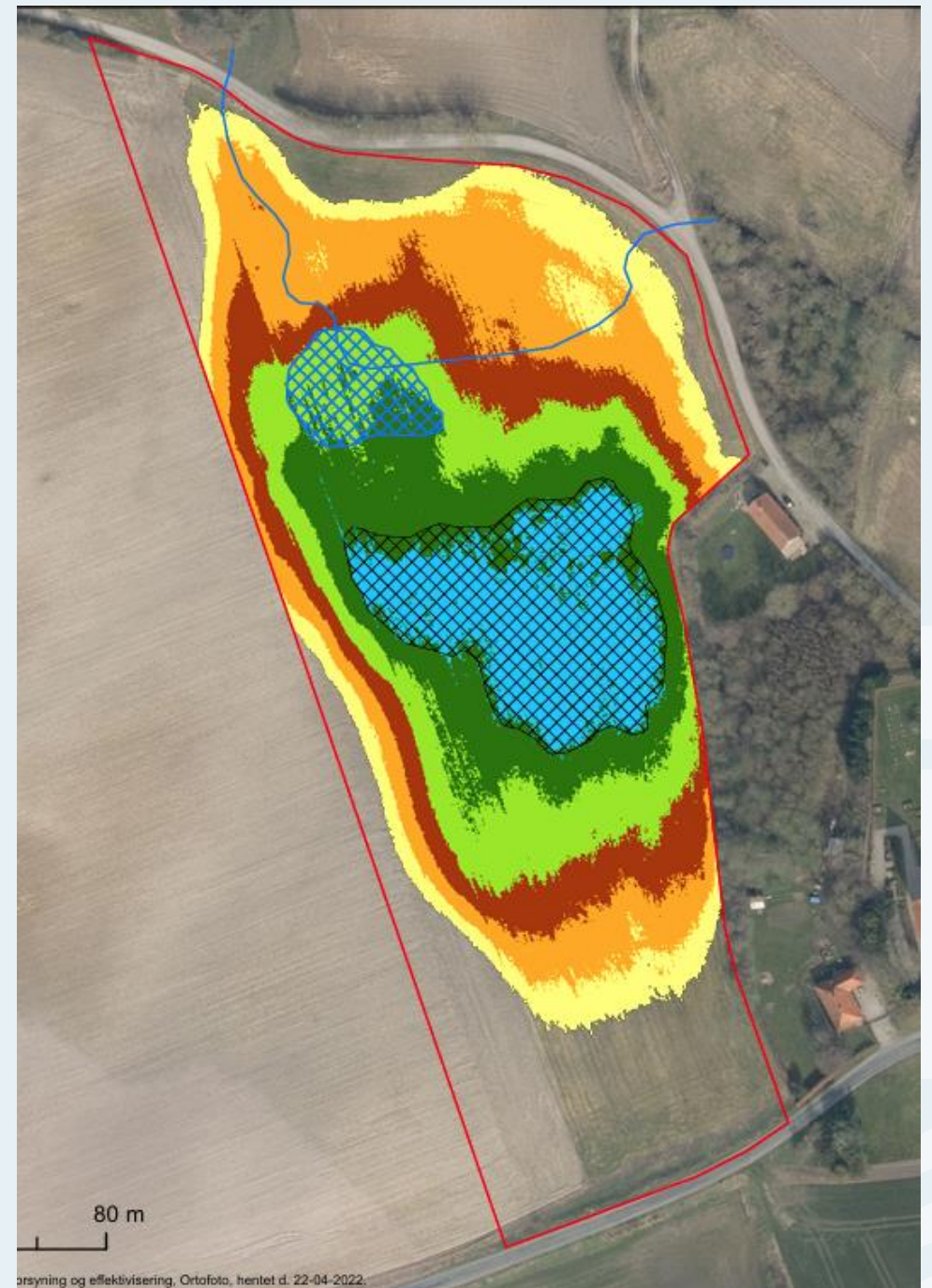
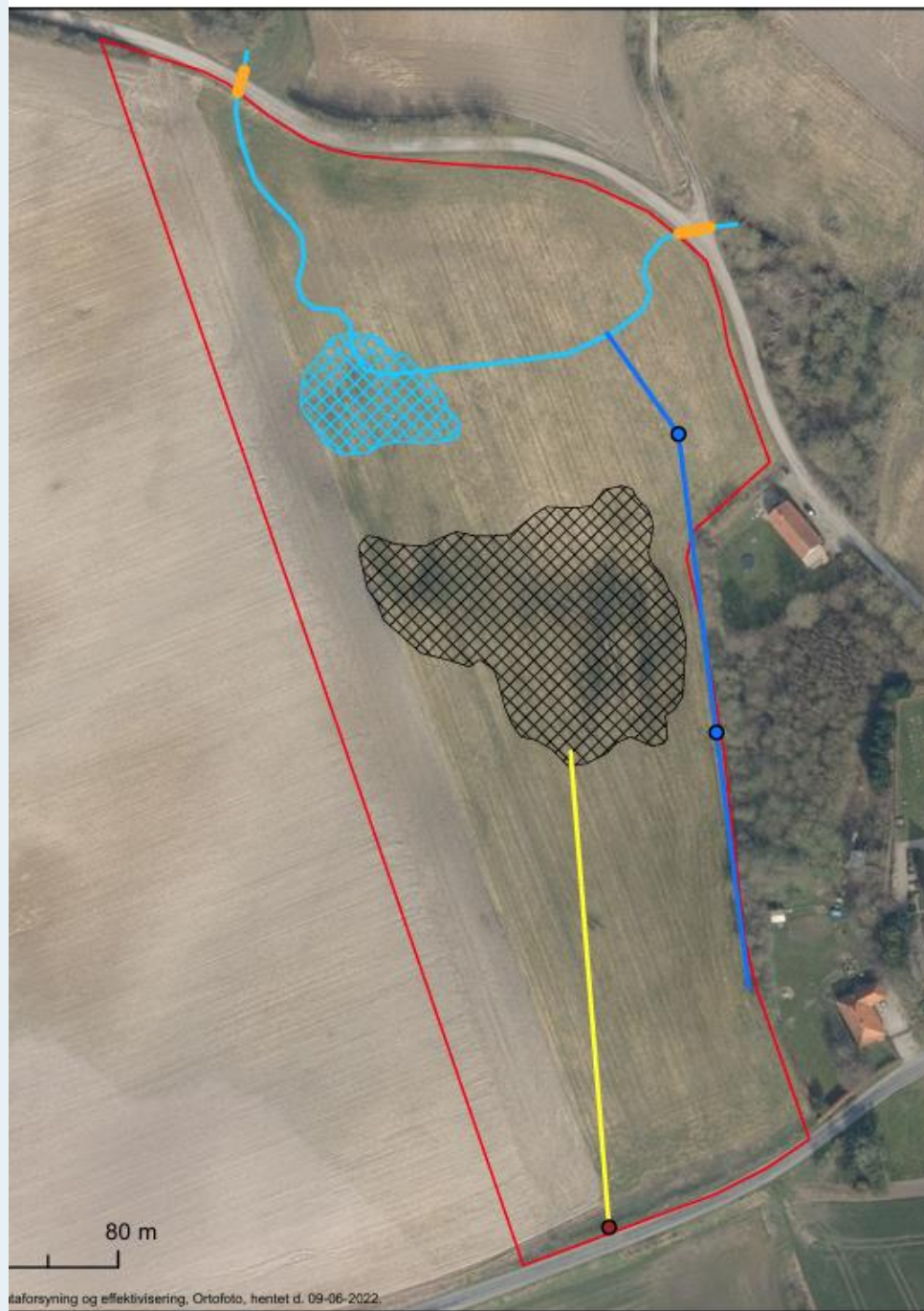
# Afvandingskort sommermedian

Før projekt



Efter projekt





# Hvad er resultatet af en forundersøgelse og hvad skal den bruges til?

## Produkt

Rapport:

Teknisk og ejendomsmæssig  
forundersøgelse

Omkostningseffektivitet

Budget

## Anvendelse

Oplæg til dialog og  
beslutningsgrundlag



# - Vådområdet

## Tinglysning af vådområdet

### Vådområdet

§ 1

Aralet vil blive omfattet af følgende rådgivningskrænkelser:

Aralet skal permanent henligge som vådområde og fastholdes som græs- eller naturareal.

Skov, som er etableret forud for indgivelse af ansøgning om tilskud, kan dog opretholdes.

1. Arealerne må ikke anvendes til etablering af skov eller energi-, lav- eller støvningskov.
2. Arealerne må ikke anvendes til dyrkning af afgrøder, herunder ikke anvendes til frøproduktion og til dyrkning af energifgrøder, prydvækster, pyntegrønt og juletræer, hvilket dog ikke er til hinder for, at græs og anden plantevækst på arealerne kan anvendes til græsning, slået, rørskaer eller lignende.
3. Arealerne må ikke tilføres plantebeskyttelsesmidler. Landbrugsstyrelsen kan i særlige tilfælde dispensere fra forbuddet mod tilførsel af plantebeskyttelsesmidler.
4. Arealerne må ikke tilføres gødning, bortset fra den gødning, der efterlades af græssende husdyr.
5. Arealerne må ikke tilføres jordforbedringsmidler.
6. Arealerne må ikke omlægges.
7. Der må ikke tilskudsføres på arealerne. Minerale betragtes ikke som tilskudsføde. Landbrugsstyrelsen kan i særlige tilfælde dispensere fra forbuddet mod at tilskudsføre på arealerne.
8. Aktiviteter, som ejere og forpagtere iværksætter eller tillader på den del af arealerne, der ligger nærmere end 5 meter fra åbne vandløb, søer over 100 m<sup>2</sup> og kystlinjer, skal udføres på en måde, der ikke medfører erosion af nævnte del af arealerne. Afstanden regnes fra vandløbs eller søens øverste kant eller for så vidt angår kystlinjer fra årets normale højeste vandstandsline. Landbrugsstyrelsen kan i særlige tilfælde dispensere fra bestemmelsen i 1. pkt.
9. Kontrolmyndigheden skal have adgang til projektområdet i forbindelse med kontrol.
10. Der skal være den adgang til projektområdet, der er nødvendig for at kunne opfylde betingelser vedrørende vedligeholdelse af anlæg.
11. Den naturtype og tilstand, der dannes som følge af de bestemmelser, der tinglyses i medfør af nærværende bekendtgørelse, er ikke omfattet af undtagelsesreglen (1-årsreglen) i § 2, stk. 1 og 3, i bekendtgørelse nr. 1172 af 20. november 2006 om beskyttede naturtyper eller senere bestemmelser, der måtte afløse de nævnte bestemmelser.
12. Den, Landbrugsstyrelsen bemyndiger dertil, skal have adgang til udendørs arealer i projektområdet i forbindelse med målinger med målinger af effekten af projektet på vandmiljøet og naturen, herunder til at tage jord- og vandprøver.

Rådgivningskrænkelserne er permanente og gælder efter anlægsarbejds afslutning (jf. aftaler med Faaborg-Midtfyn Kommune og tilsagn fra Landbrugsstyrelsen).

Den til enhver tid værende ejer skal tåle de gener og ulemper, som rådgivningskrænkelserne medfører.

§ 2

Påtaleberettiget vedr. forhold i nærværende deklARATION er Landbrugsstyrelsen under Miljø- og Fødevarerministeriet.

§ 3

DeklARATION begæres tinglyst servitutstiftende og med prioritetsstilling forud for allerede tinglyste rettigheder. Hjemmeten hertil er i h.t. Naturbeskyttelseslovens § 55 stk. 3.

DeklARATION om rådgivningskrænkelser begæres tinglyst i henhold til § 11 i Fødevarerministeriets bekendtgørelse nr. 951 af 30. juli 2010 om tilskud til kommunale vådområdeprojekter.

# Kompensationsmuligheder

Jordfordeling

Salg

## Værditabskompensation

Lokale markedspriser  
før/efter projektetablering

## Engangskompensation

Omdriftsarealer  
82.500 kr./ ha  
Permanent græsarealer  
35.000 kr./ ha

## Hvornår skal I tage stilling

- Tilkendegivelse i EFU (ikke bindende).
- Endelig beslutning i realiseringsfasen.

# Tidsperspektiv for forundersøgelsen



Maj 2026

Aug 2026

Jan/feb 2027

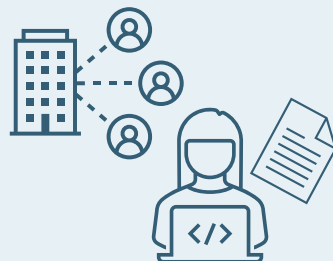
Juni 2027

Teknisk forundersøgelse

Opmåling

Præsentation af scenarie

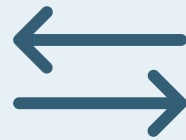
Ejendomsmæssig forundersøgelse



# Vores samarbejde

## Kommunen

Projektejer  
Økonomisk ansvar  
Afdækker interesser  
Myndighed



## Lodsejer

Ejer af arealerne  
Ønsker  
Behov  
Lokalkendskab til dræn,  
brønde, historik mv.





# Spørgsmål og pause

*Sammen skaber vi det bedste sted*



## Jeres viden

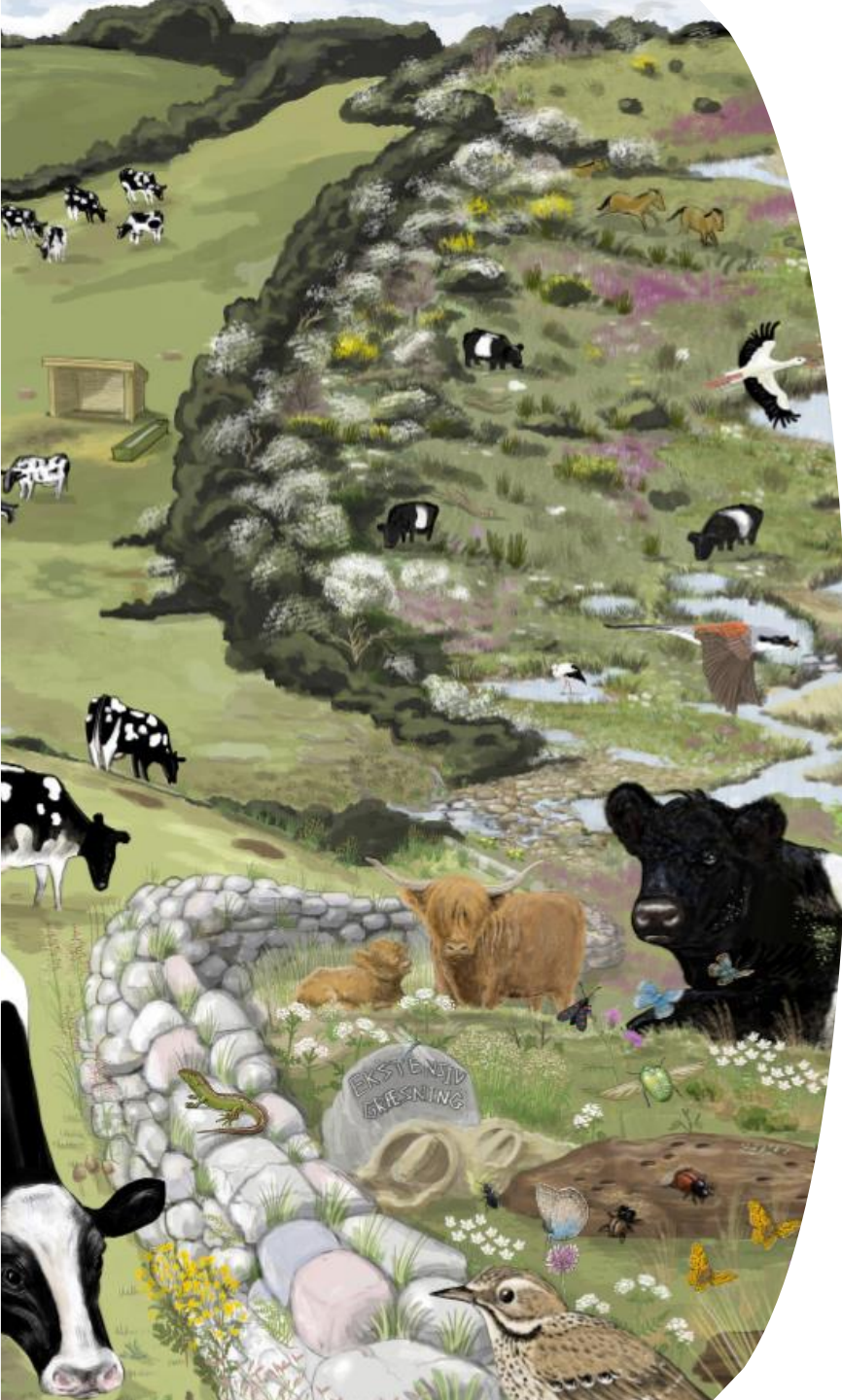
Skema med jeres kontaktoplysninger

Oplysninger om:

- Jeres lokalkendskab
- Placering af dræn
- Placering af brønde
- Andre relevante oplysninger.

*Sammen skaber vi det bedste sted*





Faaborg-Midtfyn Kommunes hjemmeside

- <https://www.fmk.dk/borger/natur-og-miljoe/natur/groen-trepart/>

Styrelsen for Grøn Arealomlægning og Vandmiljø

- <https://mars.sgav.dk>
- <https://sgav.dk/groen-trepart>

Udtagningskonsulenterne

- <https://udtagningskonsulenterne.dk>
- Mette Dyrup Truelsen, udtagningskonsulent i Patriotisk Selskab  
[mdt@patriotisk.dk](mailto:mdt@patriotisk.dk)

Tlf. 91 89 75 05

*Sammen skaber vi det bedste sted*





**Med venlig hilsen**

**Faaborg-Midtfyn Kommune  
Miljø og Grøn Omstilling**

**Kontakt**

Natur og Klima

T: +45 7253 3321

M: [Naturogklima@fmk.dk](mailto:Naturogklima@fmk.dk)

**Kontakt**

Projektleder  
Jakob Albæk

T: +45 7253 8823

M: [jalba@fmk.dk](mailto:jalba@fmk.dk)