



**FAABORG-MIDTFYN  
KOMMUNE**

**By, Land og Kultur**

BYG  
Mellemgade 15  
5600 Faaborg

Tlf. 7253 2104  
teknik@fmk.dk  
www.fmk.dk

## Landzonetilladelse

---

Dato: 5. oktober 2023

Faaborg-Midtfyn Kommune har godkendt din ansøgning om landzonetilladelse til:

**Opsætning af gittermast på 48 m  
på Jordløsevej 30, Broby  
Matrikel nr. 9c, V. Hæsinge By, V. Hæsinge**

**Kontakt**

Maria Christiansen  
mach@fmk.dk  
Direkte tlf. 7253 2120

**Sagsoplysninger**

Jordløsevej 30 (5672)  
5672 Broby

Ejendomsnr. 762  
Matrikelnr. 9c, V. Hæsinge By, V.  
Hæsinge

Sagsid. 01.03.03-P19-45-23

Tilladelsen er kun gyldig, hvis den er udnyttet indenfor 5 år<sup>1</sup>. Er arbejdet ikke begyndt til den tid, bliver tilladelsen annulleret.

Tilladelsen er meddelt i henhold til Planloven § 35, stk. 1 og betinger, at arbejdet bliver udført som beskrevet i ansøgningen og i overensstemmelse med nuværende gældende love og regler samt de betingelser, der er nævnt nedenfor.

### Vilkår for landzonetilladelsen

Landzonetilladelsen er givet på følgende vilkår:

- Masten og antenner skal holdes i afdæmpede farver, som harmonerer med omgivelserne.
- Eksisterende beplantning mod nord og øst skal bibeholdes, så der er en afskærmning ved bunden af masten
- Masten incl. fundamenter skal nedrives og fjernes, såfremt den har været ude af drift i mere end 1 år.

Der gøres opmærksom på, at dit byggeprojekt ikke må påbegyndes, før der er meddelt byggetilladelse. Der kan tidligst meddeles byggetilladelse, når klagefristen er udløbet.

### Baggrund for landzonetilladelsen

Der er søgt om tilladelse til opsætning af en ny gittermast med en højde på 48 meter. Masten ønskes opsat på denne placering, da der er licens med dækningskrav i området. Masten ønskes placeret, så der er sammenhæng med en mast i den nordlige del af Vester Hæsinge, for at der opnås tilstrækkelig med dækningsforpligtigelse i området..

Da der ikke er eksisterende høje konstruktioner i området, og da masten ønskes opsat udenfor beskyttede landskab, så er der undersøgt forskellige muligheder for en placering, hvor den ansøgte er den bedst egnede.

**Telefontider**

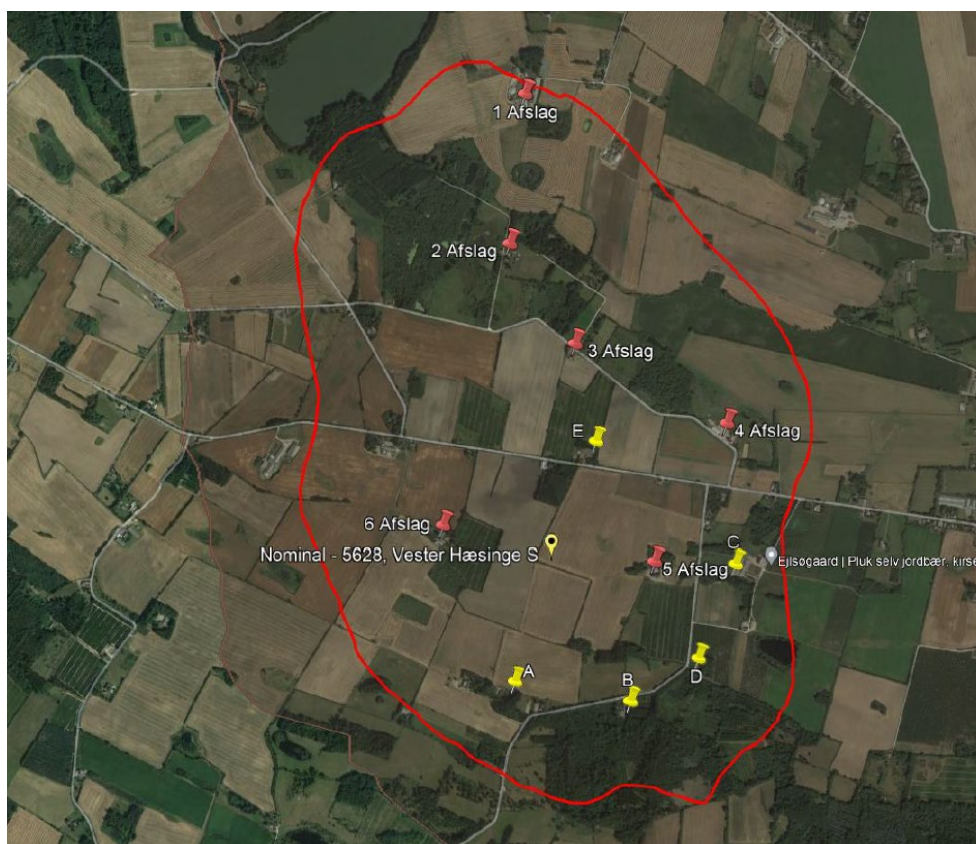
Mandag	10:00-12:00
Tirsdag	10:00-12:00
Onsdag	LUKKET
Torsdag	15:00-17:00
Fredag	10:00-12:00

**Abningstider**

Møder skal bookes på forhånd i telefontiden.

---

<sup>1</sup> Planloven § 56, stk. 2.



Kort med dækningsforpligtigelse (orange skravering). Masten skal placeres indenfor rød cirkel for at opfylde dækningskravet, og er ansøgt ved E.

Projektet kræver en landzonetilladelse efter Planloven § 35, da det er opsætning af en ny mast til mobilnetværk.

Et af hovedformålene med Planlovens landzonebestemmelser er at sikre landskabelige, naturbeskyttelsesmæssige og rekreative interesser.

Ejendommen er en landbrugsejendom med et grundareal på ca. 14 ha, hvor der er et stuehus på 117 m<sup>2</sup>, tiloversbleven landbrugsbygning på 107 m<sup>2</sup> og et tidligere maskinhus på ca. 60 m<sup>2</sup>. Ejendommen er ikke omfattet af kommuneplanramme.

Placeringen af masten er ifølge Kommuneplan 2019 beliggende i et område, hvor landskabet skal vedligeholdes.

Ifølge kommuneplanens må der ikke placeres master i beskyttet landskab, men der kan etableres nye tekniske anlæg i landskaber der skal vedligeholdes, hvis det indpasses i den eksisterende karakter og tager hensyn til de særlige visuelle oplevelsesmuligheder. Landskabskarakteren i området er bakket terræn, tætte hegn, spredtliggende gårde og husmandsbebyggelse, syrenhegn, store sammenhængende skovområder, markante skovbryn og udsigtsmuligheder.



Kort med afgrænsning af beskyttet landskab (mørkegrøn skravering)

Masten placeres ca. 29 meter nordøst for maskinhuset på 60 m<sup>2</sup> og 50 meter fra beboelsen. Da masten placeres indenfor bestående haveanlæg, og lige udenfor beskyttet landskab, så vurderes masten ikke at påvirke landskabet væsentligt. Der stilles vilkår om, at den eksisterende beplantning mod det åbne land skal bibeholdes for afskærmning mod det åbne land.

Masten ønskes opført ca. 4,1 km syd for Natura 2000-område nr. 114 "Odense Å med Hågerup Å, Sallinge Å og Lindved Å".<sup>2</sup> Udpegningsgrundlaget for dette Natura 2000-område er bestemte naturtyper og arter der findes indenfor området, det vurderes derfor ikke at opførelsen af masten vil påvirke området. Det er kommunens vurdering, at projektet hverken i sig selv eller i forbindelse med andre projekter vil påvirke et Natura 2000-område.

Del af ejendommen er oversvømmelsestruet ved skybrud. Der skal tages hensyn til dette ved projektering af masten.

Landzoneansøgningen har været sendt til naboorientering, og der er kommet bemærkninger omkring visuelle gener, alternative placeringsmuligheder samt påvirkning af ejendomsværdi og sundhed.

Ansøger har redegjort for, at masten ønskes opsat i området, da der er krævet dækningsforpligtelse fra Staten, og at der er undersøgt alternative placeringsmuligheder. Den ansøgte placering er godkendt på baggrund af, at den er placeret udenfor beskyttet landskab, og derved visuelt ikke påvirker et beskyttet landskab.

Strålingspåvirkninger overholder Sundhedsstyrelsens regler omkring dette, og værdiforringelse er ikke en parameter, som må indgå i vurderingen af landzonestagen.

<sup>2</sup> Habitatbekendtgørelsen sætter krav om en foreløbig vurdering af planer og projektet, jf. §§ 6 og 7. De planer og projekter, der skal gennemgå en foreløbig vurdering efter Habitatbekendtgørelsen, fremgår af § 6 og §§ 8-9. Den foreløbige vurdering udføres for at vurdere, om en plan eller projekt kan have en væsentlig påvirkning på et Natura 2000-område.



## FAABORG-MIDTFYN KOMMUNE

Vi vurderer, at det ansøgte ikke strider mod planloven og overordnede beskyttelsesinteresser. I afgørelsen er der lagt vægt på, at der er licens med dækningskrav i området, og derved vurderes det, at der er en særlig samfundsmæssig interesse i opsætning af masten. Samtidig er der lagt vægt på, at masten placeres udenfor beskyttet landskab, i umiddelbar nærhed til eksisterende bebyggelse, og at den skal placeres i sammenhæng med en mast i den nordlige del af Vester Hæsinge.

### Offentliggørelse

Landzonetilladelsen vil blive offentliggjort den 5. oktober 2023 på kommunens hjemmeside<sup>3</sup>.

Klagefristen udløber den 2. november 2023.

Landzonetilladelsen kan ikke udnyttes før klagefristen er udløbet. En klage har opsættende virkning med mindre Planklagenævnet bestemmer andet.

### Vær opmærksom på anden lovgivning

På matriklen kan der være tinglyst servitutter om f.eks. kloakledninger, byggeplaner, hegn eller andre forhold, som berører ejendommen. Der kan fås nærmere oplysninger om dette ved Tinglysningsretten<sup>4</sup>.

Ved udførelse af projektet skal du være opmærksom på, at anden lovgivning kan have indflydelse på projektet. Ved fund af fortidsminder<sup>5</sup> skal du kontakte Øhavsmuseet<sup>6</sup>, bygge- og anlægsaffald skal sorteres<sup>7</sup>, ændring af vejadgang<sup>8</sup> kræver godkendelse, og desuden skal du være opmærksom på regler om jordflytning<sup>9</sup>.

### Ønsker du at klage?

Hvis du ikke mener, at vi har behandlet sagen indholdsmæssigt eller retligt efter lovgivningen, så kan du klage til Planklagenævnet inden for 4 uger fra dags dato. Afgørelsen kan påklages af enhver med retlig interesse i sagens udfald og af landsdækkende foreninger og organisationer, hvis hovedformål er beskyttelsen af natur og miljø eller varetagelse af væsentlige brugerinteresser inden for arealanvendelsen.

Klagen skal sendes til Planklagenævnet via Klageportalen, som du finder på [www.borger.dk](http://www.borger.dk) eller [www.virk.dk](http://www.virk.dk). Klagen sendes gennem Klageportalen til Faaborg-Midtfyn Kommune. Klagen er først indgivet, når den er tilgængelig for kommunen i Klageportalen.

Planklagenævnet skal som udgangspunkt afvise en klage, der kommer udenom Klageportalen, hvis der ikke er særlige grunde til det. Hvis du ønsker at blive fritaget for at bruge Klageportalen, skal du sende en begrundet anmodning til Faaborg-Midtfyn Kommune. Kommunen videresender anmodningen til Planklagenævnet, som afgør om din anmodning kan imødekommes.

For at få behandlet sagen, skal der indbetales et gebyr til Planklagenævnet. Gebyret betales tilbage, hvis du får helt eller delvis medhold i klagen. Nærmere information og vejledning findes på [www.naevneneshus.dk/planklagenaevnet](http://www.naevneneshus.dk/planklagenaevnet).

<sup>3</sup> [www.fmk.dk/landzone](http://www.fmk.dk/landzone)

<sup>4</sup> Se [www.tinglysning.dk](http://www.tinglysning.dk)

<sup>5</sup> Museumsloven §§ 24-27 (Lov nr. 473 af 7. juni 2001).

<sup>6</sup> Øhavsmuseet, Arkæologi Sydlyn – mail: [arkeologi@ohavsmuseet.dk](mailto:arkeologi@ohavsmuseet.dk)

<sup>7</sup> Se [www.fmk.dk/byggeaffald](http://www.fmk.dk/byggeaffald)

<sup>8</sup> Se [www.fmk.dk/vejadgang](http://www.fmk.dk/vejadgang)

<sup>9</sup> Se [www.fmk.dk/jordflytning](http://www.fmk.dk/jordflytning)



**FAABORG-MIDTFYN  
KOMMUNE**

Hvis du vil indbringe afgørelsen for domstolene, skal dette ske inden 6 måneder.

Har du spørgsmål, er du velkommen til at kontakte mig.

Venlig hilsen

Maria Christiansen  
Bygningsingeniør

Rikke Petersen  
Bygningskonstruktør

Kopi sendt til:  
Arkæologi Sydfyn, Grubbemøllevej 13, 5700 Svendborg  
[arkaeologi@ohavsmuseet.dk](mailto:arkaeologi@ohavsmuseet.dk)

Odense Bys Museer, Overgade 48, 5000 Odense C  
[museum@odense.dk](mailto:museum@odense.dk)



