



Tillæg nr. 1 til § 16 b tilladelse af 5. oktober 2021

efter husdyrbrugloven

Radbyvej 30

5672 Broby

Tillæg nr. 1 til § 16 b tilladelse af 5. oktober 2021 meddeles i medfør af § 16 b, stk. 2, i lov om husdyrbrug og anvendelse af gødning m.v.

Tillæg nr. 1 til § 16 b tilladelse af 5. oktober 2021 omfatter etablering af en ny gyllebeholder samt dispensation for afstandskravet til naboskel, matrikelnummer 12h, Allested By, Allested.

Tilladelsesdato: 11. juni 2026



Indhold

Datablad	4
Tillæg nr. 1 til § 16 b tilladelse af 5. oktober 2021	5
<i>Indledning</i>	5
<i>Afgørelse</i>	6
<i>Ikrafttræden</i>	7
<i>Vilkår for tillægstilladelsen</i>	7
<i>Andre regler</i>	8
<i>Udnyttelsesfrist og bortfald</i>	9
<i>Retsbeskyttelse</i>	9
<i>Klagevejledning</i>	9
<i>Modtager orientering om afgørelsen</i>	10
Miljøteknisk beskrivelse og vurdering	12
1 Indledning	12
1.1 <i>Ansøgning</i>	12
1.2 <i>Ansøger og ejerforhold</i>	12
1.3 <i>Kort beskrivelse af det ansøgte</i>	12
1.4 <i>Krav om tilladelse og tilladelsens omfang</i>	13
1.5 <i>Lovgivning</i>	13
1.6 <i>Offentlighed</i>	14
2 Beskrivelse af husdyrbruget	15
2.1 <i>Husdyrbrugets beliggenhed</i>	15
2.2 <i>Nuværende tilladelse</i>	16
2.3 <i>Indretning af stalde</i>	16
2.4 <i>Miljøteknologi</i>	19
2.5 <i>Beskrivelse og vurdering af ny bebyggelse</i>	19
2.6 <i>Gødningsopbevaringsanlæg og opbevaringskapacitet</i>	24
3 Ammoniakemission, BAT og påvirkning af natur-områder	25
3.1 <i>Ammoniakemission fra husdyrbruget</i>	25
3.2 <i>Bedste tilgængelige teknologi (BAT)</i>	25
3.3 <i>Husdyrbrugets påvirkning af naturområder</i>	28
4 Påvirkning af naboer m.v.	31
4.1 <i>Lugt</i>	31
4.2 <i>Støj</i>	32
4.3 <i>Transport</i>	32
4.4 <i>Støv</i>	33
5 Skadedyr	34
6 Døde dyr	34

7	Erhvervsaffald	34
8	Grænseoverskridende virkninger	35
	Bilag 1: Samlet oversigt over vilkår	36

Datablad

Ansøger, ejer og kontaktperson	Ulrich Rasmussen Tegldamsgyden 6 5672 Broby
Husdyrbrugets navn og adresse	Gl. Allestedgård v/Ulrich Rasmussen Radbyvej 30 5672 Broby
Ejendomsnummer	10138946
Matrikelnummer	11a, Allested By, Allested
CHR-nummer	92497
CVR-nummer	25827945
Produktionstype	Svineproduktion med et produktionsareal på over 100 m ² og en ammoniakemission på mellem 750 og 3.500 kg NH ₃ -N pr. år
Konsulent	Velas I/S / Birgitte Madsen (bima@velas.dk)
Tilsynsmyndighed	Faaborg-Midtfyn Kommune By, Land og Kultur Mellemgade 15 5600 Faaborg Tlf. 7253 2140 miljoe-post@fmk.dk
Ansøgningens skemanummer i www.husdyrgodkendelse.dk	246660, version 3, indsendt første gang den 24. oktober 2024
Kommunes sagsid.	09.17.21-P19-6-24
Tilladelser	§ 16 b tilladelse af 5. oktober 2021 (skema nr. 225846) Tillæg nr. 1 til § 16 b tilladelse af 5. oktober 2021

Tillæg nr. 1 til § 16 b tilladelse af 5. oktober 2021

Indledning

Ulrich Rasmussen, Tegldamsgyden 6, 5672 Broby, har søgt om tillæg til gældende § 16 b tilladelse efter husdyrbrugloven til husdyrbruget på Radbyvej 30, 5672 Broby.

Ansøgning om tillæg til gældende § 16 b tilladelse er indsendt til Faaborg-Midtfyn Kommune via Styrelsen for Grøn Arealomlægning og Vandmiljø's IT-ansøgningssystem, www.husdyrgodkendelse.dk. Ansøgningen er indsendt første gang den 24. oktober 2024 (skemanummer 246660).

Der ansøges om tilladelse til at opføre en ny gyllebeholder på 4.000 m³ som opføres cirka 10 meter syd/sydpøst for eksisterende staldbygninger. Gyllebeholderen vil få en elementhøjde på 4 meter, hvoraf maksimalt 3 meter vil være over terræn. Der vil blive monteret teltoverdækning på gyllebeholderen, hvor toppen af teltoverdækningen bliver maksimalt 9,5 meter over terræn. Gyllebeholder og teltoverdækning vil bestå af grå elementer.

Den nye gyllebeholder "Ny GB 2025" skal erstatte en ældre gyllebeholder "GB 2, 300 kbm" beliggende på ejendommen samt en lejeaftale på en gyllebeholder på anden ejendom. På sigt vil en anden ældre gyllebeholder "GB 3, 530 kbm" på ejendommen ligeledes blive taget ud af drift.

I forbindelse med udarbejdelsen af ansøgning om tillæg til gældende § 16 b tilladelse, har ansøger foretaget en opmåling af staldene. Denne opmåling har vist, at produktionsarealerne er mindre end det, der fremgår af § 16 b tilladelse af 5. oktober 2021.

Velas I/S har den 14. maj foretaget en kontrolmåling af produktionsarealerne på husdyrbruget beliggende på Radbyvej 30, 5672 Broby. Kontrolmålingen bekræfter ansøgers opmåling af produktionsarealerne. Produktionsarealerne i staldene justeres på denne baggrund i herværende tillæg til § 16 b tilladelse af 5. oktober 2021.

De eksisterende staldanlæg og husdyrproduktionen fortsætter uændret.

IT-ansøgningssystemet har foretaget en række beregninger af miljøpåvirkningerne fra husdyrbrugets anlæg. Disse beregninger udgør sammen med ansøgningens øvrige oplysninger grundlaget for kommunens miljøvurdering og afgørelse.

Beregningerne viser, at lugtgenekriteriet er overholdt. Det forventes derfor ikke, at nabobebyggelse med videre, vil opleve generende lugt fra husdyrbruget i forbindelse med det ansøgte. Der forventes ikke, at det ansøgte, vil give anledning til væsentlige støj- og støvgener samt tilhold af skadedyr uden for husdyrbrugets areal.

Etableringen af gyllebeholderen medfører, at ammoniaktabet fra husdyrbruget stiger med ca. 1,6 %, hvilket giver en øget påvirkning af næringsstoffølsomme naturområder i nærheden af husdyrbruget. Merpåvirkningen er beregnet til at være så lille, at den ikke forventes at give tilstandsændringer af naturområder, der er beskyttet efter naturbeskyttelsesloven.

Afgørelse

Faaborg-Midtfyn Kommune meddeler hermed tilladelse til tillæg nr. 1 til §16 b tilladelse af 5. oktober 2021 til husdyrbruget på Radbyvej 30, 5672 Broby. Tillægstilladelsen meddeles i medfør af § 16 b, stk. 2, i husdyrbrugloven¹.

Vilkår 3 i § 16 b tilladelse af 5. oktober 2021 bortfalder, og erstattes af vilkår 3 i herværende tillægstilladelse. De resterende vilkår i § 16 b tilladelse af 5. oktober 2021 gælder forsat.

Vilkårene 32 til 40 i herværende tillægstilladelse er vilkår i forhold til etablering og drift af ny gyllebeholder.

Vilkår 41 i herværende tillægstilladelse er vilkår i forhold til eksisterende gødningsopbevaringsanlæg.

Faaborg-Midtfyn Kommune meddeler tillægstilladelsen, da kommunen på baggrund af gældende lovgivning, Miljøstyrelsens vejledninger og beregningerne i Styrelsen for Grøn Arealomlægning og Vandmiljøes IT-ansøgningssystem, vurderer at det ansøgte ikke vil have en væsentlig virkning på miljøet.

Tillægstilladelsen gives under forudsætning af, at de gældende regler på området og tillægstilladelsens vilkår overholdes. Forudsætningerne for tillægstilladelsen er de oplysninger, der er givet i ansøgningsmaterialet. Ansøgningsmaterialet består af ansøgning fra Styrelsen for Grøn Arealomlægning og Vandmiljøes IT-ansøgningssystem, www.husdyrgodkendelse.dk, skemanummer 246660 (version 3), med tilhørende bilag, samt øvrigt materiale indsendt af ansøger eller ansøgers konsulent. Ansøgningsmateriale er indsendt første gang den 24. oktober 2024.

Hvis ikke tillægstilladelsens forudsætninger er opfyldt, eller tillægstilladelsens vilkår ikke efterleves, kan dette medføre, at hele eller dele af tillægstilladelsen bortfalder.

Tilladelsesdato: 11. juni 2026

Venlig hilsen

Catharina Carstensen
Teamleder

Tina Vissing Rolaj
Miljøsagsbehandler

Afgørelsen annonceres på www.fmk.dk den 11. juni 2026

Klagefristen udløber den 9. juli 2026

Søgsmålsfristen udløber den 11. december 2026

¹ Ministeriet for Grøn Treparts lovbekendtgørelse nr. 1065 af 21/08/2025 af lov om husdyrbrug og anvendelse af gødning m.v.

Ikrafttræden

Tillægstilladelsens vilkår gælder fra det tidspunkt, hvor tillægstilladelsen er taget i brug, medmindre et senere tidspunkt er angivet i det enkelte vilkår. Tillægstilladelsen regnes for at være taget i brug på det tidspunkt, hvor en tilladelsespligtig ændring er påbegyndt.

Den aktuelle tillægstilladelse omfatter følgende tilladelsespligtige ændringer:

- Etablering af ny gyllebeholder på 4.000 m³, der ikke kan opføres efter anmeldereglene.
- Tilretning af staldenes produktionsarealer, baseret på kontrolopmåling.
- Dispensation fra afstandskrav til naboskel, matrikelnummer 12h, Allested By, Allested.

Eksisterende husdyrproduktion fortsætter uændret på Radbyvej 30, 5672 Broby.

Vilkår for tillægstilladelsen

Tillægstilladelsen meddeles på de vilkår, der er oplyst nedenfor.

Vilkår 3 i § 16 b tilladelse af 5. oktober 2021 bortfalder, og erstattes af vilkår 3 i herværende tillægstilladelse. De resterende vilkår i § 16 b tilladelse af 5. oktober 2021 gælder forsat.

Vilkårene 32 til 40 i herværende tillægstilladelse er vilkår i forhold til etablering og drift af ny gyllebeholder. Vilkår 41 i herværende tillægstilladelse er vilkår i forhold til eksisterende gødningsopbevaringsanlæg.

Vilkårene skal medvirke til at sikre:

- At indretning og drift af husdyrbruget sker i overensstemmelse med ansøgningsmaterialet og den miljøtekniske beskrivelse og vurdering.
- At yderligere miljøkrav, fastsat på grundlag af kommunens vurdering, overholdes.
- At risikoen for, at der forekommer forurening eller gener ud over de forventede ifølge miljøvurderingen, nedsættes.

Af bilag 1 i herværende tillægstilladelse fremgår den samlede oversigt over vilkår gældende for husdyrbruget på Radbyvej 30, 5672 Broby.

Produktionens omfang

3. Produktionsarealet i de enkelte staldafsnit må ikke overstige den i tabellen nedenfor angivne størrelse. Dyrearter, dyretyper og staldsystem nævnt i tabellen må ikke fraviges.

Stald	Staldareal (m ²)	Produktionsareal (m ²)	Tilladte dyrearter og -typer samt staldsystem
3. Klimastald	485	401	Smågrise. Toklimastald, delvis spaltegulv
6. L-/d-stald	659	300	Søer, golde og drægtige. Individuel opstaldning, delvis spaltegulv
7. L-/d-stald, sygeafsnit	440	333	Søer, golde og drægtige. Løsgående, delvis spaltegulv
9. Farestald	426	280	Søer, diegivende. Kassestier, delvis spaltegulv
10. Farestald	703	480	Søer, diegivende. Kassestier, delvis spaltegulv
11. Klimastald	625	505	Smågrise. Toklimastald, delvis spaltegulv

12. L-/d-stald, løsgående	1.155	980	Søer, golde og drægtige. Løsgående, delvis spaltegulv
Klimacontainere, 2017	90	55	Smågrise. Drænet gulv + spalter (50%/50%)
Pavillon, 2017	71	65	Smågrise. Drænet gulv + spalter (50%/50%)
Pavillon I, 2021	64	60	Smågrise. Drænet gulv + spalter (50%/50%)
Pavillon II, 2021	70	65	Smågrise. Drænet gulv + spalter (50%/50%)

Nyt byggeri

32. Der må opføres en ny gyllebeholder "Ny GB 2025". Overfladearealet på gyllebeholderen må maksimalt være 1.004 m². Gyllebeholderen skal placeres som angivet i ansøgningsmaterialet (jævnfør figur 2.2 i den miljøtekniske beskrivelse og vurdering).

Landskabelige hensyn

33. Udvendige bygningsdele skal holdes i afdæmpede farver, som harmonerer med omgivelserne.
34. Gyllebeholderen "Ny GB 2025" må maksimalt have en elementhøjde over terræn på 3 meter.
35. Teltoverdækningen på gyllebeholderen "Ny GB 2025" må ved det højeste punkt ikke have en højde, der overstiger 9,5 meter over terræn.

Drift og indretning

36. Gyllebeholderen "Ny GB 2025" skal forsynes med fast overdækning i form af teltoverdækning med indvendigt skørt.
37. Åbning af teltoverdækningen må kun ske i forbindelse med omrøring, tømning og udbringning af gylle.
38. Skader på teltoverdækningen skal repareres inden for en uge efter skadens opståen.
39. Såfremt en skade ikke kan repareres inden for en uge, skal der indgås aftale om reparation inden to hverdage efter skadens opståen. Tilsynsmyndigheden underrettes straks herom.

Egenkontrol

40. Der skal føres en logbog for gyllebeholderen "Ny GB 2025", hvori eventuelle skader på teltoverdækningen noteres med angivelse af dato for skaden samt dato for reparation. Logbogen skal opbevares på husdyrbruget i mindst fem år og forevises på tilsynsmyndighedens forlangende.

Eksisterende gødningsopbevaringsanlæg

41. Overfladearealet af gyllebeholderne "GB 1, 600 kbm" og "GB 3, 530 kbm" må maksimalt være henholdsvis 133 m² og 133 m².

Andre regler

Tillægstilladelsen omfatter ikke andre nødvendige tilladelser end de anførte, og er ikke en tilkendegivelse af, at andre love er overholdt, herunder for eksempel byggeloven, dyreværnsloven eller landbrugsloven.

Bedriften skal til enhver tid leve op til gældende regler i love og bekendtgørelser – også selv om disse regler eventuelt måtte være skærpede i forhold til herværende tillægstilladelse. Vær opmærksom på, at ved opførelse af nye bygninger skal der ansøges om byggetilladelse.

Virksomheden er endvidere omfattet af § 39 i husdyrbrugloven. I henhold til denne, kan tilsynsmyndigheden påbyde bestemte foranstaltninger, såfremt virksomhedens drift medfører uhygiejniske forhold eller væsentlig forurening. Tilsynsmyndigheden kan endvidere meddele påbud, hvis husdyrbruget skønnes at indebære en

nærliggende risiko for væsentlig forurening eller uhygiejniske forhold. Kan forureningen ikke nedbringes, kan tilsynsmyndigheden nedlægge forbud mod fortsat drift af virksomheden eller aktiviteten.

Ændringer af husdyrbruget

Ændringer på husdyrbruget, der kræver tilladelse eller godkendelse efter husdyrbrugloven, må ikke påbegyndes eller gennemføres, inden der er meddelt skriftlig tilladelse eller godkendelse.

Ændringer i BBR

Det er ejers eget ansvar at meddele ændringerne på ejendommen til Bygnings- og Boligregistret (BBR), når byggearbejdet er gennemført. Der skal sendes information om byggeriets størrelse, anvendelse, materialer og placering på grunden til miljoe-post@fmk.dk eller BYG, Mellemgade 15, 5600 Faaborg.

Udnyttelsesfrist og bortfald

Tillægstilladelsen skal udnyttes inden for 6 år. En tilladelse bortfalder, hvis den ikke er udnyttet inden 6 år, efter at den er meddelt, jævnfør husdyrbruglovens § 59 a, stk. 1. Hvis en del af tilladelsen ikke er udnyttet, bortfalder tilladelsen for denne del.

En tilladelse anses for udnyttet, når byggeriet er afsluttet. Hvis der ikke bygges nyt, anses en tilladelse for udnyttet, når det konstateres, at det, der er truffet afgørelse om, faktisk er gennemført, jævnfør husdyrgodkendelsesbekendtgørelsens § 63.

Hvis tilladelsen, efter ibrugtagning, efterfølgende ikke har været helt eller delvis udnyttet i tre på hinanden følgende år, bortfalder den del af tilladelsen, der ikke har været udnyttet i de seneste tre år. Udnyttelse anses her for at foreligge, når mindst 25 % af det tilladte eller godkendte produktionsareal udnyttes driftsmæssigt. Med driftsmæssig udnyttelse forstås, at der på det pågældende produktionsareal mindst produceres 50 % af det mulige inden for rammerne af dyrevelfærdskrav eller andre relevante krav, jævnfør husdyrbruglovens § 59 a, stk. 2.

Retsbeskyttelse

Vilkårene i herværende tillægstilladelse er omfattet af 8 års retsbeskyttelse, jævnfør § 40 i husdyrbrugloven.

Klagevejledning

Denne afgørelse kan påklages til Miljø- og Fødevarerklagenævnet. Klageberettigede er ansøger, enhver med en individuel, væsentlig interesse i sagen samt forskellige myndigheder, foreninger og organisationer, jævnfør §§ 76 og 84-87 i husdyrbrugloven.

Hvis du ønsker at klage over denne afgørelse, kan du klage til Miljø- og Fødevarerklagenævnet. Du klager via Klageportalen, som du finder et link til på forsiden af www.naevneneshus.dk. Klageportalen kan ligeledes tilgås via www.borger.dk og www.virk.dk. Her logger du på, ligesom du plejer, typisk med Mit-ID. Klagen sendes gennem Klageportalen til den myndighed, der har truffet afgørelsen. En klage er indgivet, når den er tilgængelig for myndigheden i Klageportalen.

Når du klager, skal du betale et gebyr. Gebyret er på ca. 900 kr. for privatpersoner og ca. 1.800 kr. for virksomheder og organisationer. Du betaler gebyret med betalingskort i Klageportalen. Gebyret tilbagebetales, hvis klageren får helt eller delvis medhold i klagen og i visse andre tilfælde. For mere information, se Miljø- og Fødevarerklagenævnets hjemmeside, www.naevneneshus.dk.

Miljø- og Fødevarerklagenævnet skal som udgangspunkt afvise en klage, der kommer uden om Klageportalen, hvis der ikke er særlige grunde til det. Hvis du ønsker at blive fritaget for at bruge Klageportalen, skal du sende en begrundet anmodning til Faaborg-Midtfyn Kommune. Kommunen videresender herefter anmodningen til Miljø- og Fødevarerklagenævnet, som afgør, om din anmodning kan imødekommes.

Klagen skal være indgivet senest 4 uger efter, at afgørelsen er blevet offentligt annonceret.

Ansøger får besked, hvis afgørelsen påklages. Senest tre uger efter klagefristens udløb videresendes klagen til behandling i Miljø- og Fødevarerklagenævnet sammen med kommunens bemærkninger til sagen og klagepunkterne. Bemærkninger sendes også til klagesagens parter.

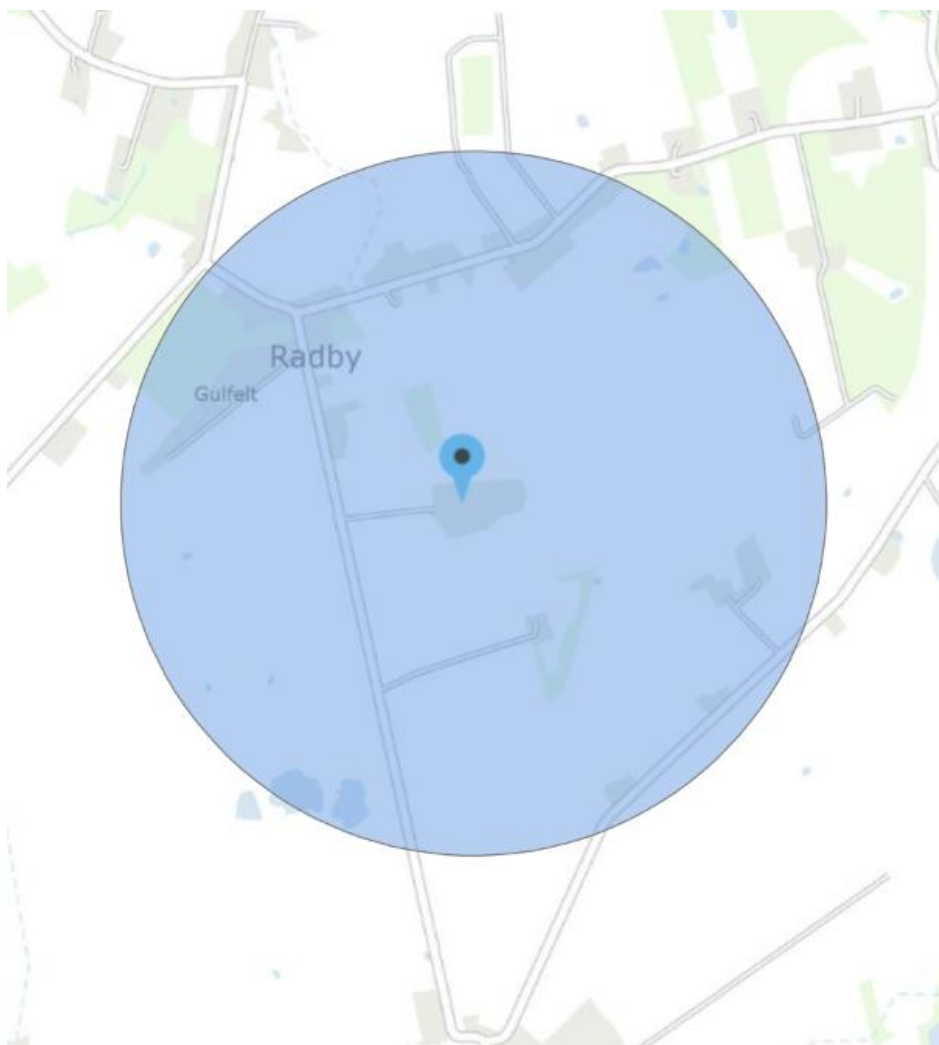
En klage har som udgangspunkt ikke opsættende virkning. Hvis afgørelsen udnyttes i klageperioden, eller mens en eventuel klage behandles af Miljø- og Fødevarerklagenævnet, sker dette på ansøgers egen regning og risiko.

Hvis afgørelsen ønskes prøvet ved domstolene, skal søgsmål være anlagt senest 6 måneder efter, afgørelsen har været offentligt annonceret.

Modtager orientering om afgørelsen

Der er sendt orienteringsbrev om afgørelsens udfald samt at afgørelsen forefindes på kommunens hjemmeside (www.fmk.dk) til parter, som er vurderet at være ejere, lejere og virksomheder inden for konsekvenszonen for lugt, beregnet i Styrelsen for Grøn Arealomlægning og Vandmiljø IT-ansøgningssystem, samt tilstødende matrikler til anlægsmatriklen.

Konsekvenszone er beregnet til 725 meter. Konsekvenszonen er illustreret på nedenstående figur.



Nedenstående har modtaget en kopi af afgørelsen:

- Ulrich Rasmussen, Tegldamsgyden 6, 5672 Broby (ansøger)
- Velas I/S / Birgitte Madsen (bima@velas.dk) (konsulent)
- Styrelsen for Patientsikkerhed (trvest@stps.dk)
- Danmarks Fiskeriforening (mail@dkfisk.dk)
- Ferskvandsfiskeriforeningen af Danmark (nb@ferskvandsfiskeriforeningen.dk)
- Forbrugerrådet (fbr@fbr.dk)
- Danmarks Naturfredningsforening (dnfaaborg-midtfyn-sager@dn.dk)
- Danmarks Naturfredningsforening Faaborg-Midtfyn (faaborg-midtfyn@dn.dk)
- Danmarks Sportsfiskerforbund (post@sportsfiskerforbundet.dk)
- Danmarks Sportsfiskerforbund, Lars Brinch Thygesen, (lbt@sportsfiskerforbundet.dk)
- Danmarks Sportsfiskerforbund, afdeling Fyn, (fyn@sportsfiskerforbundet.dk)
- Dansk Ornitologisk Forening (natur@dof.dk)
- Det Økologiske Råd (husdyr@ecocouncil.dk)
- Rådet for Grøn Omstilling (info@rgo.dk)
- Foreningen Greenpeace Danmark (info.dk@greenpeace.org)
- Naturstyrelsen (nst@nst.dk)

Miljøteknisk beskrivelse og vurdering

1 Indledning

I det følgende gives en nærmere gennemgang af ansøgningen, herunder oplysninger om ansøger og ejerforhold, en kort beskrivelse af det ansøgte projekt, krav om tilladelse og tilladelsens omfang samt relevant lovgivning og regler om offentlighed.

1.1 Ansøgning

Ulrich Rasmussen, Tegldamsgyden 6, 5672 Broby, har søgt om tillæg til gældende § 16 b tilladelse efter husdyrbrugloven til husdyrbruget på Radbyvej 30, 5672 Broby.

Ansøgningen om tillæg til § 16 b tilladelse er indsendt til Faaborg-Midtfyn Kommune gennem Styrelsen for Grøn Arealomlægning og Vandmiljøets IT-ansøgningsystem, www.husdyrgodkendelse.dk, første gang den 24. oktober 2024 (skemanummer 246660).

IT-ansøgningssystemet har foretaget en række beregninger af miljøpåvirkningerne fra husdyrbrugets anlæg. Disse beregninger udgør sammen med ansøgningens øvrige oplysninger grundlaget for kommunens miljøvurdering og afgørelse.

1.2 Ansøger og ejerforhold

Oplysninger om ansøger og ejerforhold er her vurderet med henblik på at sikre, at ansvaret for, at husdyrbruget indrettes og drives i overensstemmelse med det meddelte tillæg til gældende § 16 b tilladelse, er rettet mod den korrekte juridiske enhed. Dette er den person eller virksomhed, der er ansvarlig for driften af husdyrbruget.

Tillæg nr. 1 til § 16 b tilladelse af 5. oktober 2021 er meddelt til CVR-nr. 25827945, Pilegård v/ Ulrich Rasmussen, Tegldamsgyden 6, 5672 Broby.

Ejer af ejendommen Radbyvej 30, 5672 Broby, er ifølge Bygnings- og Boligregistret (BBR), Ulrich Lehrmann Værlund Rasmussen.

Ejer af dyreholdet på Radbyvej 30, 5672 Broby, er ifølge det Centrale Husdyrbrugsregister (CHR): Pilegård v/ Ulrich Rasmussen, CVR-nr. 25827945 (CHR-nr. 92497).

Faaborg-Midtfyn Kommune vurderer ud fra ovenstående oplysninger, at tillæg nr. 1 til § 16 b tilladelse af 5. oktober 2021 er rettet mod den korrekte juridiske person.

Tillæg nr. 1 til § 16 b tilladelse af 5. oktober 2021 følger ejendommen ved ejerskifte.

1.3 Kort beskrivelse af det ansøgte

Ulrich Rasmussen har ansøgt om tilladelse til at opføre en ny gyllebeholder på adressen Radbyvej 30, 5672 Broby. Gyllebeholderen vil have en beholderkapacitet på 4.000 m³ og vil blive opført cirka 10 meter syd/sydpøst for eksisterende staldbygninger.

Gyllebeholderen vil få en elementhøjde på 4 meter, hvoraf maksimalt 3 meter vil være over terræn. Der vil blive monteret teltoverdækning på gyllebeholderen, hvor toppen af teltoverdækningen bliver maksimalt 9,5 meter over terræn. Gyllebeholder og teltoverdækning vil bestå af grå elementer.

Den nye gyllebeholder "Ny GB 2025" vil erstatte en ældre gyllebeholder "GB 2, 300 kbm" beliggende på ejendommen samt en lejeaftale på en gyllebeholder på anden ejendom. På sigt vil en anden ældre gyllebeholder "GB 3, 530 kbm" på ejendommen ligeledes blive taget ud af drift.

I forbindelse med udarbejdelsen af ansøgning om tillæg til gældende § 16 b tilladelse, har ansøger foretaget en opmåling af staldene. Denne opmåling har vist, at produktionsarealerne er mindre end det, der fremgår af § 16 b tilladelse af 5. oktober 2021.

Velas I/S har den 14. maj foretaget en kontrolmåling af produktionsarealerne på husdyrbruget beliggende på Radbyvej 30, 5672 Broby. Kontrolmålingen bekræfter ansøgers opmåling af produktionsarealerne. Kontrolmålingen er blevet foretaget, da den samlede ammoniakemission fra husdyrbruget er tæt på grænsen for hvornår der kræves en § 16 a godkendelse efter husdyrbrugloven. Den samlede ammoniakemission fra husdyrbruget er beregnet til 3.486,9 kg NH₃-N pr. år.

De eksisterende staldanlæg og husdyrproduktionen fortsætter uændret.

Lugtemissionen fra husdyrbruget stiger ikke som følge af ændringerne.

De ansøgte ændringer på husdyrbruget medfører, at ammoniaktabet fra husdyrbruget stiger med ca. 1,6 %, hvilket giver en øget påvirkning af næringsstoffølsomme naturområder i nærheden af husdyrbruget. Merpåvirkningen er beregnet til at være så lille, at den ikke forventes at give tilstandsændringer af naturområder, der er beskyttet efter naturbeskyttelsesloven².

1.4 Krav om tilladelse og tilladelsens omfang

Husdyrbruget på Radbyvej 30, 5672 Broby, er omfattet af tilladelse af 5. oktober 2021 efter husdyrbruglovens § 16 b.

I medfør af §§ 16 a og 16 b i husdyrbrugloven, må et husdyrbrug ikke udvides eller ændres på en måde, som kan indebære forøget forurening eller andre virkninger på miljøet, uden der er meddelt godkendelse efter § 16 a eller tilladelse efter § 16 b.

Ansøgning om tillæg til gældende § 16 b tilladelse omhandler tilladelse til at opføre en ny gyllebeholder på 4.000 m³ som opføres cirka 10 meter syd/sydvest for eksisterende staldbygninger. Gyllebeholderen vil få en elementhøjde på 4 meter, hvoraf maksimalt 3 meter vil være over jorden. Der vil blive monteret teltoverdækning på gyllebeholderen, hvor toppen af teltoverdækningen bliver maksimalt 9,5 meter over terræn.

Den nye gyllebeholder med teltoverdækning kan i det konkrete tilfælde ikke behandles som en anmeldteafgørelse i forhold til § 13 i husdyrgodkendelsesbekendtgørelsen.

For at husdyrbruget kan opføre en ny gyllebeholder som ansøgt, kræver det et tillæg til den gældende § 16 b tilladelse af 5. oktober 2021. Tillægstilladelsen meddeles i medfør af § 16 b, stk. 2, i husdyrbrugloven.

Hvis husdyrbruget er teknisk, forurenings- og driftsmæssigt forbundet med et andet husdyrbrug, skal husdyrbrugene godkendes eller tillades samlet, jævnfør husdyrbruglovens § 16 c.

Ansøgeren ejer husdyrbruget på Tegldamsgyden 6, 5672 Broby. Husdyrbruget på Tegldamsgyden 6, 5672 Broby ligger i en afstand på cirka 1,4 kilometer væk fra husdyrbruget på Radbyvej 30, 5672 Broby. Faaborg-Midtfyn Kommune vurderer, at det aktuelle husdyrbrug Radbyvej 30, 5672 Broby, ikke er forureningsmæssigt og teknisk eller driftsmæssigt forbundet med andre husdyrbrug i en sådan grad, at de skal have en samlet tilladelse eller godkendelse. Denne tillægstilladelse omfatter udelukkende husdyrbruget på Radbyvej 30, 5672 Broby. Vurderingen er foretaget på baggrund af et notat fra Skov- og Naturstyrelsen om anlægsbegrebet³.

1.5 Lovgivning

Ansøgning om tillæg til § 16 b tilladelse af 5. oktober 2021 er behandlet i henhold til kravene fastsat i husdyrbrugloven med tilhørende bekendtgørelser:

² Miljø- og Ligestillingsministeriets lovbekendtgørelse nr. 927 af 28. juni 2024 af lov om naturbeskyttelse

³ Miljø- og Energiministeriets og Fødevareministeriets redegørelse for begrebet anlæg/projekt i relation til VVM-reglerne, planlovens regler om landzonetilladelse og IPPC-direktivet for så vidt angår husdyrproduktion. Skov- og Naturstyrelsen, 12. april 1999.

- Husdyrbrugloven: Ministeriet for Grøn Treparts lovbekendtgørelse nr. 1065 af 21/08/2025 af lov om husdyrbrug og anvendelse af gødning m.v.
- Husdyrgodkendelsesbekendtgørelsen: Ministeriet for Grøn Treparts bekendtgørelse nr. 1089 af 16/10/2024 om godkendelse og tilladelse m.v. af husdyrbrug.
- Husdyrgødningsbekendtgørelsen: Ministeriet for Grøn Treparts bekendtgørelse nr. 2243 af 29/11/2021 om miljøregulering af dyrehold og om opbevaring og anvendelse af gødning.
- Styrelsen for Grøn Arealomlægning og Vandmiljøvejledning om miljøregulering af husdyrbrug. Tilgængelig via hjemmesiden, <https://husdyrvejledning.dk/>.

1.6 Offentlighed

I forbindelse med sagen er der foretaget orientering/høring af naboer.

8. maj 2026: Udkast til afgørelse sendt til gennemlæsning hos ansøger og dennes konsulent.

Der indkom en bemærkning vedrørende, hvem der havde foretaget opmålingen af produktionsarealerne i forbindelse med udarbejdelsen af ansøgning om tillæg til gældende § 16 b tilladelse.

På foranledning fra Faaborg-Midtfyn Kommune foretog Velas I/S den 14. maj 2026 en kontrolmåling af produktionsarealerne på husdyrbruget beliggende på Radbyvej 30, 5672 Broby.

20. maj 2026: Høringsbrev udsendt til parter med en frist på minimum to uger til at komme med bemærkninger til det fremsendte udkast til tillægstilladelse. Udkast til tillægstilladelse har været i høring hos naboer til ejendommen og parter indenfor konsekvenszonen for lugt på 725 meter.

Der er ligeledes sket partshøring af ejeren af matrikelnummer 12h, Allested By, Allested, hvortil der meddeles dispensation fra afstandskrav til naboskel.

Der indkom ingen bemærkninger i høringsperioden.

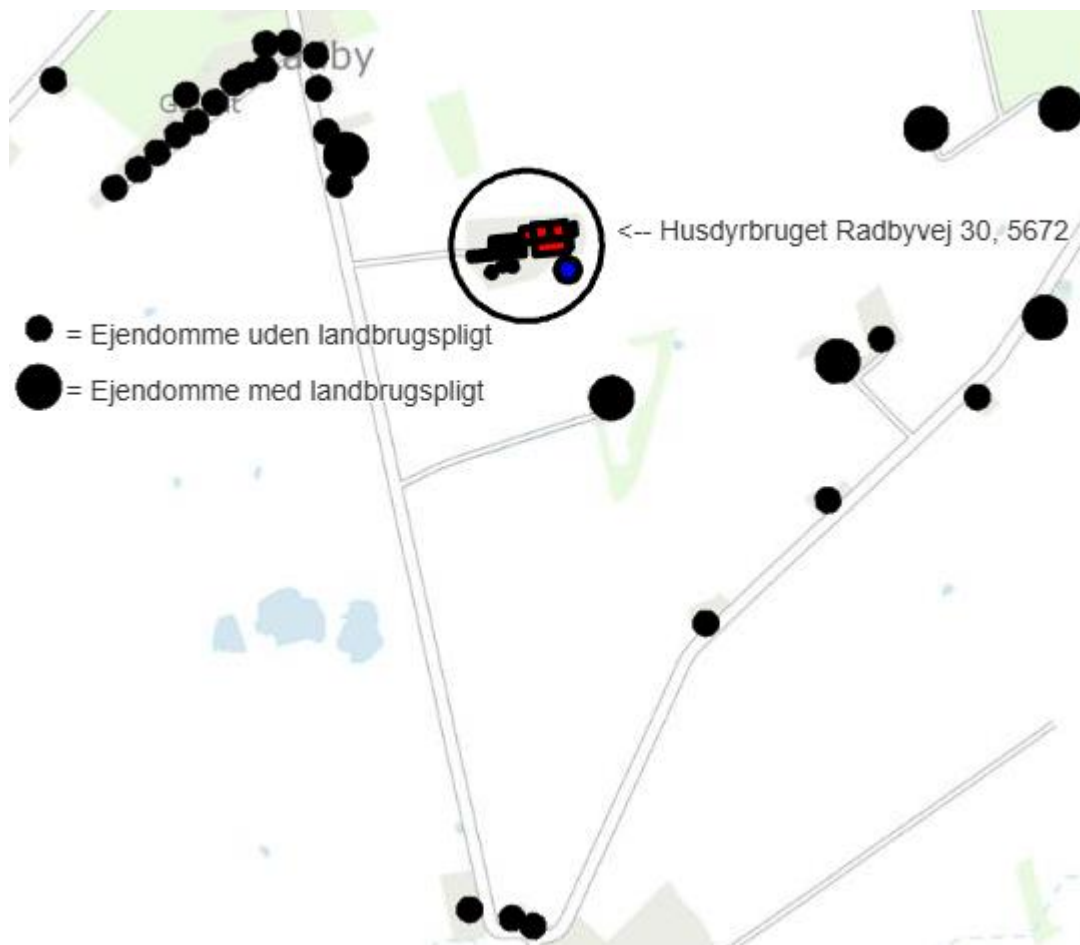
11. juni 2026: Afgørelsen eller orientering om afgørelsen sendt til klageberettigede.

2 Beskrivelse af husdyrbruget

I det følgende er nærmere beskrevet husdyrbrugets beliggenhed, nuværende tilladelse, indretning af stalde, miljøteknologi, beskrivelse og vurdering af ny bebyggelse samt gødningsopbevaringsanlæg og opbevaringskapacitet.

2.1 Husdyrbrugets beliggenhed

Husdyrbruget på Radbyvej 30, 5672 Broby, er placeret i landzone, og ligger umiddelbart syd for Radby og ca. 1 km nord for Allested. Husdyrbrugets beliggenhed i forhold til de nærmeste omboende fremgår af figur 2.1, og de korteste afstande fra staldanlæg til omkringboende er angivet i tabel 2.1.



Figur 2.1: Oversigtskort over husdyrbrugets beliggenhed i forhold til de nærmeste naboer.

Tabel 2.1: Korteste afstand fra husdyranlæg og gødningsopbevaringsanlæg til nabobeboelse/byzone.

Type af beboelse / zone	Afstand
Nærmeste nabobeboelse (Radbyvej 32 (uden landbrugspligt))	ca. 220 m
Samlet bebyggelse ^a eller nærmeste område lokalplanlagt til blandt andet boligformål eller offentlige formål (Radbyvej 38)	ca. 290 m
Byzone/sommerhusområde (Kommuneplanramme Alv.B.1)	ca. 1.310 m

^a Samlet bebyggelse: En beboelsesbygning ligger i samlet bebyggelse, hvis der inden for en afstand af 200 m fra beboelsesbygningen ligger mere end 6 andre beboelsesbygninger på hver sin samlede faste ejendom, jævnfør § 2 i lov om udstykning og anden registrering i matriklen. Beboelsesbygninger på ejendomme med landbrugspligt efter landbrugslovens regler samt beboelsesbygninger, der ejes af driftsherren, medregnes ikke. Alle beboelsesbygninger skal ligge i landzone.

2.2 Nuværende tilladelse

I § 16 b tilladelse af 5. oktober 2021 til husdyrbruget på Radbyvej 30, 5672 Broby er der meddelt en tilladelse til et produktionsareal på 3.676 m².

I forbindelse med udarbejdelsen af ansøgning om tillæg til gældende § 16 b tilladelse, har ansøger foretaget en opmåling af staldene. Denne opmåling har vist, at produktionsarealerne er mindre end det, der fremgår af § 16 b tilladelse af 5. oktober 2021.

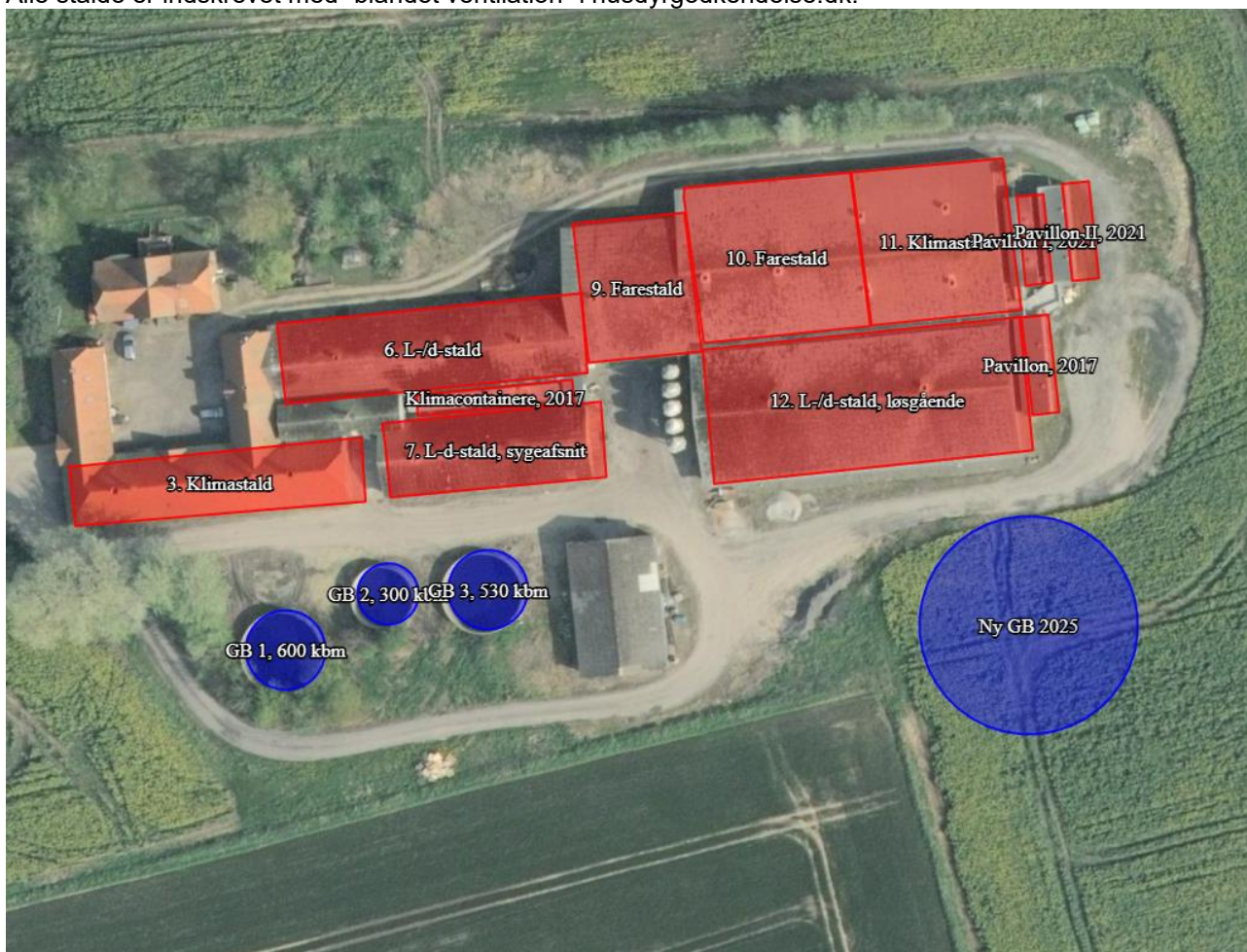
Velas I/S har den 14. maj foretaget en kontrolmåling af produktionsarealerne på husdyrbruget beliggende på Radbyvej 30, 5672 Broby. Kontrolmålingen bekræfter ansøgers opmåling af produktionsarealerne.

Produktionsarealerne i staldene justeres på denne baggrund i herværende tillæg til § 16 b tilladelse af 5. oktober 2021.

2.3 Indretning af stalde

En oversigt over husdyrbrugets staldanlæg fremgår af figur 2.2. I tabel 2.2 er de enkelte staldafsnit gennemgået nærmere, hvad angår størrelse, dyretyper og staldindretning i henholdsvis 8-års drift, nudrift og ansøgt drift.

Alle stalde er indskrevet med "blandet ventilation" i husdyrgodkendelse.dk.



Figur 2.2: Oversigtskort over husdyrbrugets staldanlæg.

Fastlæggelse af produktionsareal

Produktionsarealet er det areal i fast placerede husdyranlæg, hvorpå dyrene kan opholde sig og har mulighed for at afsætte gødning. Det er derfor det areal, som dyrene ikke kun har kortvarig adgang til. Ansøger har for det ansøgte projekt opgjort produktionsarealet som angivet i tabel 2.2.

Tabel 2.2: Ansøgers oplysninger om dyretyper og staldindretning i 8-års drift, nudrift og ansøgt drift. Staldbetegnelser henviser til figur 2.2.

Stald	Størrelse af stald (m ²)	Dyretype og staldindretning	Produktionsareal (m ²)
Ansøgt drift			
3. Klimastald	485	Smågrise. Toklimastald, delvis spaltegulv	401
6. L-/d-stald	659	Søer, golde og drægtige. Individuel opstaldning, delvis spaltegulv	300
7. L-/d-stald, sygeafsnit	440	Søer, golde og drægtige. Løsgående, delvis spaltegulv	333
9. Farestald	426	Søer, diegivende. Kassestier, delvis spaltegulv	280
10. Farestald	703	Søer, diegivende. Kassestier, delvis spaltegulv	480
11. Klimastald	625	Smågrise. Toklimastald, delvis spaltegulv	505
12. L-/d-stald, løsgående	1.155	Søer, golde og drægtige. Løsgående, delvis spaltegulv	980
Klimacontainere, 2017	90	Smågrise. Drænet gulv + spalter (50%/50%)	55
Pavillon, 2017	71	Smågrise. Drænet gulv + spalter (50%/50%)	65
Pavillon I, 2021	64	Smågrise. Drænet gulv + spalter (50%/50%)	60
Pavillon II, 2021	70	Smågrise. Drænet gulv + spalter (50%/50%)	65
Produktionsareal i alt			3.524
Nudrift			
3. Klimastald	485	Smågrise. Toklimastald, delvis spaltegulv	401
6. L-/d-stald	659	Søer, golde og drægtige. Individuel opstaldning, delvis spaltegulv	328
7. L-/d-stald, sygeafsnit	440	Søer, golde og drægtige. Løsgående, delvis spaltegulv	350
9. Farestald	426	Søer, diegivende. Kassestier, delvis spaltegulv	300
10. Farestald	703	Søer, diegivende. Kassestier, delvis spaltegulv	514
11. Klimastald	625	Smågrise. Toklimastald, delvis spaltegulv	514
12. L-/d-stald, løsgående	1.155	Søer, golde og drægtige. Løsgående, delvis spaltegulv	1.024
Klimacontainere, 2017	90	Smågrise. Drænet gulv + spalter (50%/50%)	55
Pavillon, 2017	71	Smågrise. Drænet gulv + spalter (50%/50%)	65
Pavillon I, 2021	64	Smågrise. Drænet gulv + spalter (50%/50%)	60
Pavillon II, 2021	70	Smågrise. Drænet gulv + spalter	65

		(50%/50%)	
Produktionsareal i alt			3.676
8-års drift			
3. Klimastald	485	Smågrise. Toklimastald, delvis spaltegulv	401
6. L-/d-stald	659	Søer, golde og drægtige. Individuel opstaldning, delvis spaltegulv	328
7. L-/d-stald, sygeafsnit	440	Søer, golde og drægtige. Løsgående, delvis spaltegulv	350
9. Farestald	426	Søer, diegivende. Kassestier, delvis spaltegulv	300
10. Farestald	703	Søer, diegivende. Kassestier, delvis spaltegulv	514
11. Klimastald	625	Smågrise. Toklimastald, delvis spaltegulv	514
12. L-/d-stald, løsgående	1.155	Søer, golde og drægtige. Løsgående, delvis spaltegulv	1.024
Produktionsareal i alt			3.431

Staldsystem, dyretype og produktionsareal må, jævnfør husdyrbruglovens §§ 16 a og 16 b, ikke ændres eller udvides uden forudgående godkendelse eller tilladelse fra Faaborg-Midtfyn Kommune.

I forbindelse med udarbejdelsen af ansøgning om tillæg til gældende § 16 b tilladelse, har ansøger foretaget en opmåling af staldene. Denne opmåling har vist, at produktionsarealerne er mindre end det, der fremgår af § 16 b tilladelse af 5. oktober 2021.

Velas I/S har den 14. maj foretaget en kontrolmåling af produktionsarealerne på husdyrbruget beliggende på Radbyvej 30, 5672 Broby. Kontrolmålingen bekræfter ansøgers opmåling af produktionsarealerne. Der stilles vilkår til det ændrede produktionsareal.

På baggrund af ovenstående redegørelse stiller Faaborg-Midtfyn Kommune følgende vilkår:

- **Produktionsarealet i de enkelte staldafsnit må ikke overstige den i tabellen nedenfor angivne størrelse. Dyrearter, dyretyper og staldsystem nævnt i tabellen må ikke fraviges.**

Stald	Staldareal (m ²)	Produktionsareal (m ²)	Tilladte dyrearter og -typer samt staldsystem
3. Klimastald	485	401	Smågrise. Toklimastald, delvis spaltegulv
6. L-/d-stald	659	300	Søer, golde og drægtige. Individuel opstaldning, delvis spaltegulv
7. L-/d-stald, sygeafsnit	440	333	Søer, golde og drægtige. Løsgående, delvis spaltegulv
9. Farestald	426	280	Søer, diegivende. Kassestier, delvis spaltegulv
10. Farestald	703	480	Søer, diegivende. Kassestier, delvis spaltegulv
11. Klimastald	625	505	Smågrise. Toklimastald, delvis spaltegulv
12. L-/d-stald, løsgående	1.155	980	Søer, golde og drægtige. Løsgående, delvis spaltegulv
Klimacontainere, 2017	90	55	Smågrise. Drænet gulv + spalter (50%/50%)
Pavillon, 2017	71	65	Smågrise. Drænet gulv + spalter (50%/50%)

Pavillon I, 2021	64	60	Smågrise. Drænet gulv + spalter (50%/50%)
Pavillon II, 2021	70	65	Smågrise. Drænet gulv + spalter (50%/50%)

Rengøring af ikke-produktionsarealer

Der skal ske rengøring af ikke-produktionsarealer efter lovens regler. Det betyder, at arealer, som ikke er indregnet i produktionsarealet og hvor dyr opholder sig kortvarigt, som for eksempel udleveringsrum og staldgange, skal rengøres effektivt, efter endt ophold.

Arealerne skal være effektivt rengjort senest:

- 4 timer efter endt ophold på arealer, som dyrene har adgang til dagligt (for eksempel staldgange).
- 12 timer efter ophold på arealer som dyrene ikke har adgang til dagligt (for eksempel udleveringsrum).

Ovenstående regler er lovbestemte. Faaborg-Midtfyn Kommune finder ikke anledning til at stille skærpede krav.

2.4 Miljøteknologi

Ansøger kan for at nedbringe ammoniakemissionen eller lugt fra husdyrbruget vælge at anvende forskellige typer af miljøteknologi. De anvendte teknologier er beskrevet i tabel 2.3.

Tabel 2.3: Anvendte typer miljøteknologi.

Stald/lager	Miljøteknologi	Effekt af den anvendte teknologi (% reduktion af lugt)	Effekt af den anvendte teknologi (% reduktion af ammoniak)
Ny GB 2025	Teltoverdækning	0 %	50 %

Den nye gyllebeholder er forsynet med teltoverdækning. Dette er et krav jævnfør § 21, stk. 2, i husdyrgødningsbekendtgørelsen, da gyllebeholderen er tættere end 300 meter på nabobeboelser.

Teltoverdækningen er medregnet som miljøteknologi i ansøgningsskema (nr. 246660), da dette bevirker, at den samlede ammoniakemission fra husdyrbruget holder sig under 3.500 kg NH₃-N/år.

I forbindelse med udarbejdelsen af ansøgning om tillæg til gældende § 16 b tilladelse, har ansøger foretaget en opmåling af staldene. Denne opmåling har vist, at produktionsarealerne er mindre end det, der fremgår af § 16 b tilladelse af 5. oktober 2021.

Velas I/S har den 14. maj foretaget en kontrolmåling af produktionsarealerne på husdyrbruget beliggende på Radbyvej 30, 5672 Broby. Kontrolmålingen bekræfter ansøgers opmåling af produktionsarealerne.

Produktionsarealet er ændret i staldene med eksisterende miljøteknologi (gyllekøling). Køleydelsen i stalderne er ikke ændret, i forhold til § 16 b tilladelse af 5. oktober 2021, og der stilles derfor ikke nye eller ændrede vilkår til dette.

2.5 Beskrivelse og vurdering af ny bebyggelse

Der ansøges om tilladelse til at opføre en ny gyllebeholder på 4.000 m³ som opføres cirka 10 meter syd/sydpøst for staldene. Gyllebeholderen vil få en elementhøjde på 4 meter, hvoraf maksimalt 3 meter vil være over terræn. Der vil blive monteret teltoverdækning på gyllebeholderen, hvor toppen af teltoverdækningen bliver maksimalt 9,5 meter over terræn. Gyllebeholder og teltoverdækning vil bestå af grå elementer. Se figur 2.2, hvor gyllebeholderen er benævnt "Ny GB 2025".

Den nye gyllebeholder "Ny GB 2025" skal erstatte en ældre gyllebeholder "GB 2, 300 kbm" beliggende på ejendommen samt en lejeaftale på en gyllebeholder på anden ejendom. På sigt vil en anden gyllebeholder "GB 3, 530 kbm" på ejendommen ligeledes blive taget ud af drift.

Faaborg-Midtfyn Kommune vurderer, at gyllebeholderen "Ny GB 2025" ligger i tilknytning til ejendommens hidtidige bebyggelsesarealer. I vurderingen er der lagt vægt på, at gyllebeholderen bliver placeret cirka 10 meter fra eksisterende byggeri, samt at ejendommens bebyggelse fremstår som en samlet enhed.

Erhvervsmæssig nødvendighed

Ansøgers redegørelse for at den ansøgte gyllebeholder er erhvervsmæssig nødvendig er gengivet nedenfor:

"Den nye beholder skal erstatte en ældre beholder (GB2) på 300 m³ samt en lejeaftale på 2500 m³ på en anden ejendom. GB3 på 530 m³ er også af ældre dato. Den tages ikke ud af brug nu, men når den på sigt ikke længere kan anvendes til gylle, skal den nye beholder kunne erstatte den. Den nye beholder på 4000 m³ skal dermed erstatte en kapacitet på i alt 3330 m³. Der ønskes desuden ekstra kapacitet for at kunne tilpasse gylleudbringning til det tidspunkt, der er bedst for marker og afgrøder.

I miljøtilladelsen fra 2021 er den producerede gødningsmængde beregnet til 7.451 tons pr år. Lagerkapaciteten vil være 4000+600+530 = 5.130 tons, svarende til knap 10 måneder. Ifølge afgørelse 22/05645 fra Miljø- og Fødevareklagenævnet så kan en lagerkapacitet på op til 12 måneder almindeligvis betragtes som erhvervsmæssigt nødvendigt".

Faaborg-Midtfyn Kommune, skal jævnfør § 42, stk. 3, i husdyrgodkendelsesbekendtgørelsen, vurdere om byggeriet er erhvervsmæssigt nødvendigt for ejendommens drift som landbrugsejendom.

Faaborg-Midtfyn Kommune vurderer, at bygningen er erhvervsmæssigt nødvendig for den pågældende ejendoms drift som landbrugsejendom. I vurderingen er der lagt vægt på at gyllebeholderens samlede opbevaringskapacitet af husdyrgødning er på cirka 8 måneder. Dette er indenfor den 12 måneders opbevaringskapacitet, der almindeligvis kan opfattes som erhvervsmæssigt nødvendigt, jævnfør Miljø- og Fødevareklagenævnets praksis.⁴ Se nærmere i afsnit 2.6 omhandlende gødningsopbevaringsanlæg og opbevaringskapacitet.

Afstandskrav og byggelinjer

Byggeriet er vurderet i forhold til afstandskravene for den nye gyllebeholder, jævnfør §§ 6-8 i husdyrbrugloven.

Det nye byggeri skal overholde afstandskravene til følgende:

Tabel 2.4: Afstandskrav jævnfør husdyrbruglovens §§ 6-8.

	Afstandskrav (m)	Faktiske afstand (m)
Eksisterende eller ifølge kommuneplanens rammedel fremtidigt byzone- eller sommerhusområde	50	>1.000
Et område i landzone, der i lokalplan er udlagt til boligformål, blandet bolig- og erhvervsformål eller til offentlige formål med henblik på beboelse, institutioner, rekreative formål og lign	50	> 1.000
Nabobeboelse	50	180
Nærmere bestemte ammoniakfølsomme naturområder	10	> 10
Ikke-almene vandforsyningsanlæg	25	> 25
Almene vandforsyningsanlæg	50	> 50
Vandløb (herunder dræn) og søer større end 100 m ²	100	> 100
Offentlig vej og privat fællesvej	15	> 330

⁴ Miljø- og Fødevareklagenævnets afgørelse, sag 22/05645

Levnedsmiddelvirksomhed	25	> 25
Beboelse på samme ejendom	15	> 120
Naboskel	30	6

Faaborg-Midtfyn Kommune har ikke mulighed for at afgøre, om der ligger dræn inden for 15 meter fra nybyggeriet, men tillæg til § 16 b tilladelse af 5. oktober 2021 meddeles under forudsætning af, at dette afstandskrav er overholdt.

Dispensation fra afstandskrav til naboskel

Der er ansøgt om dispensation fra afstandskravet til naboskel. Kommunen har mulighed for at dispensere fra afstandskravene, hvis det ikke er muligt at overholde dem, jævnfør husdyrbruglovens § 9, stk. 3.

Ansøgers redegørelse for ansøgning om dispensation er gengivet nedenfor:

"Af husdyrvejledningen fremgår: Det bemærkes i denne forbindelse, at hensynet bag afstandskravene især er at mindske risikoen for overfladisk tilstrømning til vandforsyningsanlæg eller vandløb og søer m.v. Der kan ikke uden videre dispenseres fra afstandskravene, blot fordi en bygning eller et opbevaringsanlæg kommer til at ligge lidt mindre hensigtsmæssigt for driften. Driftsmæssige hensyn kan dog tillægges større betydning, hvor der er tale om dispensation fra afstand til naboskel mod åbne marker i landzone.

Sidstnævnte er tilfældet i denne sag, hvor beholderen ligger ved skel til åben mark. Beholderen ønskes placeret så der skal etableres mindst muligt kørevej, så der tages mindst muligt dyrkningsareal, og så landskabet påvirkes mindst muligt.

Ejeren af den mark, hvortil afstandskravet ikke er overholdt, har oplyst, at han ikke har noget imod, at beholderen placeres mindre end 30 meter fra skellet. I en afgørelse fra 2015 (12.02.2015 – NMK-132-00691) har NMK accepteret kommunens dispensation med begrundelse i at det, der grænsede op til naboskellet, var en mark, og at naboen var indforstået med dispensationen."

I forhold til landskabs- og planmæssige forhold skriver ansøger følgende:

"Den nye gyllebeholder opføres i samme materialer og farver som de eksisterende beholdere. Den placeres ca. 10 m fra staldene og dermed i tilknytning til staldene. Herved påvirkes de landskabelige forhold mindst muligt, og afstand til beboelserne mod nordvest er større end ved placering nord for staldene."

I den aktuelle situation er der ansøgt om dispensation fra afstandskravet til matrikelnummer 12h, Allested By, Allested. Jordstykket tilhører ejendommen Søbyvej 11, 5672 Broby.

Faaborg-Midtfyn Kommune vurderer, at der kan meddeles dispensation fra afstandskravet til naboskel, matrikelnummer 12h, Allested By, Allested, jævnfør husdyrbruglovens § 9, stk. 3.

I vurderingen er der lagt vægt på følgende:

Hvis den nye gyllebeholder placeres længere mod øst for staldene, vil afstandskravet til naboskel, matrikelnummer 11k, Allested By, Allested, ikke kunne overholdes. Matrikelnummer 11k, Allested By, Allested er en bygningsløs matrikel. Ansøger ejer det omhandlende jordstykke, som matrikulært hører under ejendom med BFE nummer 10138955.

Den ønskede placering af den nye gyllebeholder er derimod på ejendom med BFE nummer 10138946. Eftersom matrikelnummer 11k, Allested By, Allested er en del af en anden matrikulær ejendom, skal afstandskravet til naboskel overholdes.

Jordstykket med matrikelnummer 12h, Allested By, Allested er en bygningsløs matrikel, hvorfor kommunen vurderer, at der ikke er naboer der vil kunne blive generet. Af ansøgningsmaterialet fremgår, at ejeren af matrikelnummer 12h, Allested By, Allested er orienteret omkring projektet, og har oplyst, at ejer ikke har nogen indsigelse mod, at den ansøgte gyllebeholder placeres mindre end 30 meter fra skellet.

Den ønskede placering vurderes at være bedst i forhold til de landskabelige forhold, sammenlignet med hvis gyllebeholderen blev rykket længere mod øst.

Afstandskravet til naboskel kan overholdes, hvis den nye gyllebeholder placeres nord for staldanlæggene. Faaborg-Midtfyn Kommune vurderer, at de driftsmæssige hensyn, sammen med de landskabelige forhold, som ansøger beskriver, er tilstrækkelige til at placeringen nord for staldanlæggene ikke vælges. I vurderingen er der lagt væk på, at en større del af marken vil blive inddraget, hvis gyllebeholderen placeres nord for staldanlæggene. Ved den ansøgte placering vil ejendommens samlede bebyggelse fremstå mere som en helhed.

Faaborg-Midtfyn Kommune stiller på baggrund af ovenstående følgende vilkår:

- **Der må opføres en ny gyllebeholder "Ny GB 2025". Overfladearealet på gyllebeholderen må maksimalt være 1.004 m². Gyllebeholderen skal placeres som angivet i ansøgningsmaterialet (jævnfør figur 2.2 i den miljøtekniske beskrivelse og vurdering).**

Eksisterende anlæg må ikke udvides eller ændres på en måde, der medfører forøget forurening, hvis afstanden til byzone, sommerhusområder, lokalplanlagte boligområder m.v. eller nabobeboelser er mindre end 50 meter, jævnfør § 6 i husdyrbrugloven. Alle eksisterende stalde og gødningsopbevaringsanlæg ligger mere end 50 meter fra sådanne områder.

Beskyttelseslinjer

Naturbeskyttelseslovens⁵ bestemmelser om bygge- og beskyttelseslinjer skal sikre, at de nærmeste omgivelser ved søer og åer samt omkring fortidsminder, skove og kirker friholdes for bebyggelse eller andre væsentlige landskabelige indgreb. Erhvervsmæssigt nødvendigt landbrugsbyggeri er, jævnfør naturbeskyttelsesloven, ikke omfattet af de begrænsninger, der er inden for byggelinjerne omkring skove, søer, åer og strande.

Det nye byggeri ligger ikke inden for lavbundsarealer eller byggelinjer omkring kirker og fortidsminder. Det nye byggeri ligger ikke inden for skovbyggelinjer, åbeskyttelseslinjer og søbeskyttelseslinjer samt berører ikke beskyttede sten- og jorddiger.

Landskabelige hensyn

Kommunen skal ved afgørelsen sikre sig, at det ansøgte ikke vil have en væsentlig virkning på miljøet, herunder i forhold til landskabelige værdier, jævnfør husdyrgodkendelsesbekendtgørelsens § 42. Kommunen skal i den forbindelse fastsætte de nødvendige vilkår efter husdyrbruglovens § 27, stk. 1.

I Faaborg-Midtfyn Kommunes Kommuneplan 2019⁶ er kommunens åbne land opdelt i tre kategorier, nemlig landskaber, der henholdsvis skal beskyttes, skal vedligeholdes og kan ændres. Radbyvej 30, 5672 Broby, ligger inden for et område, der er kategoriseret som et "Landskab der skal vedligeholdes".

I områder, hvor de karaktergivende landskabstræk skal vedligeholdes, skal udviklingen og de deraf følgende forandringer ske i overensstemmelse med den eksisterende landskabskarakter, som er beskrevet for det enkelte karakterområde. Nyt byggeri og tekniske anlæg kan således opføres, hvis det indpasses i den eksisterende landskabskarakter og tager hensyn til de særlige visuelle oplevelsesmuligheder.

Radbyvej 30, 5672 Broby, ligger ikke inden for fredede områder, kystnærhedszonen, arkæologiske beskyttelsesområder eller særligt bevaringsværdige landsbyer eller hovedgårdsejerlav.

Ejendommen ligger inden for særligt bevaringsværdige landsbyejerlav, specifikt landsbyejerlavet Allested. Beskrivelsen og årsagen til udpegningen i kommuneplanen er følgende:

"I landsbyejerlavet Allested er en stor del af stjerneudskiftningshegnene bevaret. Dette sammen med et forholdsvis intakt vejforløb og andre interesser har gjort, at ejerlavet er vurderet som særligt bevaringsværdigt."

Det vurderes, at husdyrbruget ikke påvirker den matrikulære struktur og de bevarende stjerneudskiftningshegn, hvorfor udpegningen ikke begrænser husdyrbrugets mulighed for udvidelse. I vurderingen er der lagt

⁵ Miljø- og Ligestillingsministeriets lovbekendtgørelse nr. 927 af 28. juni 2024 af lov om naturbeskyttelse

⁶ Kommuneplan 2019 kan ses på [Kommuneplan 2019 \(fmk.dk\)](#)

vægt på, at gyllebeholderen ligger inden for samme matrikulære ejendom som resten af ejendommens husdyranlæg, samt at der ikke bliver flyttet på matrikulære skel i forbindelse med tillægget til gældende § 16 b tilladelse.

Landskabsmæssigt ligger Radbyvej 30, 5672 Broby, inden for "Vejle-Egeskov Moræneflade". I Fyns Amts landskabskarakterbeskrivelse og -analyse fra 2006 for dette område, er landskabskarakteren blandt andet beskrevet således:

"Landskabskarakteren er betinget af en bølget moræneflade, som har været grundlaget for udbredelsen af jordbrug, med intensiv dyrkning, drevet af middelstore gårde. Området er præget af middel-/storskala jordbrug i omdrift samt små/middelstore løvskovsområder, som ligger spredt i området. Bebyggelsen, som er meget velholdt, består af mange mindre landsbyer, husmandssteder og gårde langs vejene samt gårde som ligger tilbagetrukket fra vejen.

De overordnede landskabsrum afgrænses af skovene, mens landskabsrummene opdeles af bevoksede diger af forskellig bevoksningstæthed, som primært betinger en åben afgrænsning. Muligheden for at se langt findes mange steder, og landskabet opleves som et middel-/storskala landskab med et svagt mønster. Strukturen præges primært af landbrugs- og skovflader som brydes af linier i form af de bevoksede diger. Antallet af landskabselementer får området til at fremstå med en sammensat kompleksitet.

Landskabskarakteren har sin kulturhistoriske oprindelse i tiden omkring udskiftningen, hvor jorderne blev fordelt ved blok-, kam- og stjerneudskiftninger.

Søbysøgård, Boltinggård, Egeskov og Lydinge Mølle fremstår som kulturmiljøer med visuelle oplevelsesmuligheder.

Landskabskarakterens intakthed i forhold til den kulturhistoriske oprindelse afspejles i den fortsatte landbrugsdrift, de større sammenhængende skovområder, de bevarede hovedgårdsstrukturer samt hegnstrukturen. Området har været præget af en del eng og mosearealer, som i dag enten er inddraget til landbrug eller sprunget i skov og krat. Nybebyggelse fra omkring 1910 og af nyere dato forekommer spredt i området. De fleste landsbyer er ikke vokset nævneværdigt. Den vedligeholdelsesmæssige tilstand af de karaktergivende landskabselementer afspejles i den gode vedligeholdelse af bebyggelsen og hegnstrukturen. Højspændingsledningerne, Kværndrup, Svendborg Landevej samt vindmøllerne i og uden for karakterområdet er alle elementer, som virker forstyrrende på landskabskarakteren i større dele af karakterområdet."

I landskabsanalysen er der udpeget områder med visuelle oplevelsesmuligheder. Radbyvej 30, 5672 Broby, ligger ikke inden for et af disse områder.

Der ønskes opført en ny gyllebeholder på 4.000 m³. Den ansøgte gyllebeholder vil få en elementhøjde på 4 meter, hvoraf maksimalt 3 meter vil være over terræn. Der vil blive monteret teltoverdækning på gyllebeholderen, hvor toppen af teltoverdækningen bliver maksimalt 9,5 meter over terræn. Gyllebeholder og teltoverdækning vil bestå af grå elementer. Gyllebeholderen vil blive bygget i tilknytning til eksisterende stalde og passer til disse med hensyn til højde og materialer.

Faaborg-Midtfyn Kommune vurderer på baggrund af ovenstående, at det ikke er påkrævet at stille skærpede vilkår af landskabelige hensyn.

Faaborg-Midtfyn Kommune stiller på baggrund af nybyggeriets placering følgende vilkår:

- **Udvendige bygningsdele skal holdes i afdæmpede farver, som harmonerer med omgivelserne.**
- **Gyllebeholderen "Ny GB 2025" må maksimalt have en elementhøjde over terræn på 3 meter.**
- **Teltoverdækningen på gyllebeholderen "Ny GB 2025" må ved det højeste punkt ikke have en højde, der overstiger 9,5 meter over terræn**

Overfladevand fra teltoverdækning på gyllebeholder

I selvstændig skrivelse af den 1. maj 2026 har ansøgers konsulent oplyst, at overfladevandet fra teltoverdækningen på gyllebeholderen "Ny GB 2025" nedsives på egen grund.

Overfladevand fra teltoverdækningen på gyllebeholderen vil blive betragtet som tagvand.

Ansøger har den 1. maj 2026 indsendt ansøgning om nedsivning af overfladevand fra teltoverdækning. Sagsbehandlingen af denne ansøgning vil blive behandlet særskilt, og ikke som en del af herværende tillægstilladelse.

2.6 Gødningsopbevaringsanlæg og opbevaringskapacitet

Husdyrbrugets opbevaringsanlæg til husdyrgødning udgøres med den ansøgte gyllebeholder af tre opbevaringsanlæg:

Tabel 2.5: Tabel over opbevaringsanlæg

Opbevaringsanlæg	Kapacitet
GB 1, 600 kbm	600 m ³
GB 3, 530 kbm	530 m ³
Ny GB 2025	4.000 m ³
Opbevaringskapacitet i alt	5.130 m ³

Der er i ansøgningsmaterialet beskrevet at den producerede gødningsmængde, i § 16 b tilladelse af 5. oktober 2021, blev beregnet til 7.451 m³.

Af ansøgningsmaterialet til § 16 b tilladelse af 5. oktober 2021 fremgår følgende:

"Med udgangspunkt i en produktion på ca. 675 årssøer og 26.000 smågrise kan der jf. "Normtal 2019" for husdyrgødning fra Århus Universitet beregnes en gylleproduktion på ca. 7450 tons/år...

Farestald (delvis spalter): 675 dyr

Løbe-/drægtighed (løsgående, delvis spalter): 540 dyr

Løbe-/drægtighed (indiv. opstaldning, delvis spalter): 135 dyr

Smågrise (delvis spalter): 26.000 dyr..."

"Normtal 2019" for husdyrgødning er ikke seneste udgivne normtal. Nyeste normtal er "Normtal 2025/2026"⁷, hvorfor der foretages en genberegning af den producerede gødningsmængde.

Normtal ad dyr 2025/2026 for 1 årssø, 34,4 pattegrise a 6,4 kg er 4,06 tons gødning.

Normtal ad dyr 2025/2026 for 1 smågris, 6,4-31 kg er 0,089 tons gødning.

Med "normtal 2025/2026" for husdyrgødning er den beregnede gylleproduktion på 7.795 tons, svarende til 7.795 m³.

Med en samlet opbevaringskapacitet på 5.130 m³, er der opbevaringskapacitet til i alt 7,9 måneder. Ansøgers konsulent har suppleret med oplysninger om, at gyllekanalerne udgør den manglende opbevaringskapacitet.

I henhold til § 10, stk. 2, i husdyrgødningsbekendtgørelsen skal husdyrbrug råde over opbevaringsanlæg for husdyrgødning med en kapacitet, der er tilstrækkelig til, at udbringningen kan ske i overensstemmelse med reglerne om udbringningstidspunkter m.v. Den tilstrækkelige opbevaringskapacitet vil normalt svare til mindst 9 måneders tilførsel.

Faaborg-Midtfyn Kommune vurderer i den aktuelle sag, at husdyrbruget skal råde over mindst 9 måneders opbevaringskapacitet for husdyrgødning for at leve op til husdyrgødningsbekendtgørelsens regler. Kommunen vurderer i denne sag, at der er tilstrækkelig opbevaringskapacitet på ejendommen.

⁷ https://pure.au.dk/ws/portalfiles/portal/445477178/Kapitel_2_Normtal_for_grise_2025-2026.pdf

Kravene til opbevaringskapacitet er underlagt lovgivningen og Faaborg-Midtfyn Kommune er tilsynsmyndighed på reglerne. Det betyder at kommunen kontrollerer om reglerne er overholdt i forbindelse med de regelmæssige tilsyn.

Faaborg-Midtfyn Kommune har ikke fundet anledning til at stille skærpede krav til ejendommen. Der stilles vilkår til de eksisterende gødningsopbevaringsanlægs overfladeareal, da overfladearealet ligger til grund for beregningerne af ammoniakfordampningen fra husdyrbruget, og vilkårene ikke fremgår af § 16 b tilladelse af 5. oktober 2021.

- **Overfladearealet af gyllebeholderne "GB 1, 600 kbm" og "GB 3, 530 kbm" må maksimalt være henholdsvis 133 m² og 133 m².**

3 Ammoniakemission, BAT og påvirkning af naturområder

I det følgende er nærmere beskrevet angående ammoniakemission fra husdyrbruget, bedst tilgængelige teknologi (BAT) samt husdyrbrugets påvirkning af naturområder.

3.1 Ammoniakemission fra husdyrbruget

Ifølge beregningerne i Styrelsen for Grøn Arealomlægning og Vandmiljø IT-ansøgningssystem vil der være følgende ammoniaktab fra anlægget (stalde samt opbevaringsanlæg til husdyrgødning):

- Ansøgt drift: 3486,9 kg kvælstof/år
- Nudrift: 3432,5 kg kvælstof/år
- 8 års-drift: 3262,7 kg kvælstof/år

8 års-drift: Kommunen skal ved vurderingerne i denne tillægstilladelse inddrage alle etableringer, udvidelser og ændringer af husdyrbruget, der er godkendt, tilladt eller afgjort efter anmeldelse inden for de seneste 8 år, jævnfør husdyrgodkendelsesbekendtgørelsens § 42, stk. 2. 8 års-driften er derfor den produktion, som der var tilladelse til for 8 år siden. I dette tilfælde er ammoniakemissionen fra 8 års-driften og nudriften ikke den samme.

3.2 Bedste tilgængelige teknologi (BAT)

Hvis husdyrbruget har en årlig ammoniakemission på mere end 750 kg kvælstof (NH₃-N), skal kommunen fastsætte vilkår, som sikrer reduktion af ammoniakemissionen ved anvendelse af den bedste tilgængelige teknik, jævnfør husdyrbruglovens § 27, stk. 2.

Kravene til den maksimalt tilladte ammoniakemission ud fra BAT afhænger af dyretype og staldsystem, og af hvorvidt der er tale om nye eller eksisterende stalde. BAT-kravene er fastsat i husdyrgodkendelsesbekendtgørelsens bilag 3, punkt A, nr. 2.1. I IT-ansøgningssystemet er de samlede BAT-krav til husdyrbruget beregnet.

Det beregnede BAT-krav og den beregnede faktiske ammoniakemission fra staldene er angivet i tabel 3.1, og den beregnede ammoniakemission fra gødningsopbevaringslagrene ses i tabel 3.2.

Tabel 3.1: Beregnet BAT-krav og beregnet faktisk ammoniakemission fra staldene i ansøgt drift.

Stald	Ansøgt drift	Produktionsareal (m ²)	BAT-krav pr. m ² (kg NH ₃ -N/m ² /år)	BAT-krav samlet (kg NH ₃ -N/år)	Ammoniakemission (kg NH ₃ -N/år)
3. Klimastald	Smågrise. Toklimastald, delvis spaltegulv	401	0,56	225	225
6. L-/d-stald	Søer, golde og drægtige. Individuel opstaldning, delvis	300	1,30	390	390

	spaltegulv				
7. L-/d-stald, sygeafsnit	Søer, golde og drægtige. Løsgående, delvis spaltegulv	333	1,20	400	400
9. Farestald	Søer, diegivende. Kassestier, delvis spaltegulv	280	0,66	185	185
10. Farestald	Søer, diegivende. Kassestier, delvis spaltegulv	480	0,66	301	301
11. Klimastald	Smågrise. Toklimastald, delvis spaltegulv	505	0,56	269	269
12. L-/d-stald, løsgående	Søer, golde og drægtige. Løsgående, delvis spaltegulv	980	1,20	1.117	1.117
Klimacontainer, 2017	Smågrise. Drænet gulv + spalter (50%/50%)	55	1,20	66	66
Pavillon, 2017	Smågrise. Drænet gulv + spalter (50%/50%)	65	1,20	78	78
Pavillon I, 2021	Smågrise. Drænet gulv + spalter (50%/50%)	60	1,20	72	72
Pavillon II, 2021	Smågrise. Drænet gulv + spalter (50%/50%)	65	1,20	78	78
I alt				3.181	3.181

Tillægstilladelsen gives på baggrund af de ansøgte staldsystemer, jævnfør vilkår 3.

Tabel 3.2: Beregnet faktisk ammoniakemission fra gødningsopbevaringsanlæg i ansøgt drift.

Lager	Overfladeareal (m ²)	Miljøteknologi	Effekt af miljøteknologi		Ammoniakemission (kg NH ₃ -N/år)
			(%)	(kg NH ₃ -N/år)	
GB 1, 600 kbm	133	-	-	-	53,2
GB 3, 530 kbm	133	-	-	-	53,2
Ny GB 2025	1.004	Teltoverdækning	50%	201	200,8
I alt					307,2

Ud fra beregningerne i Styrelsen for Grøn Arealomlægning og Vandmiljø IT-ansøgningssystem, som gengivet i tabel 3.1 og tabel 3.2, kan det vurderes, om BAT-kravet er opfyldt:

- Samlet BAT-krav: 3.180 (stalde) + 508 (lagre) = 3.668 kg NH₃-N/år.
- Faktisk emission: 3.180 (stalde) + 307 (lagre) = 3.487 kg NH₃-N/år.

For de eksisterende stalde svarer BAT-kravet til den beregnede, faktiske emission. Derfor har der ikke været behov for miljøteknologi for at overholde BAT i de eksisterende stalde.

Da den faktiske emission ikke overstiger det samlede BAT-krav, er kravet overholdt.

Da teltoverdækningen er indsat i husdyrgodkendelse.dk som miljøteknologi, stilles der vilkår til det.

- **Gyllebeholderen "Ny GB 2025" skal forsynes med fast overdækning i form af teltoverdækning med indvendigt skørt.**
- **Åbning af teltdugen må kun ske i forbindelse med omrøring, tømning og udbringning af gylle.**
- **Skader på teltoverdækningen skal repareres inden for en uge efter skadens opståen.**

- **Såfremt en skade ikke kan repareres inden for en uge, skal der indgås aftale om reparation inden to hverdage efter skadens opståen. Tilsynsmyndigheden underrettes straks herom.**
- **Der skal føres en logbog for gyllebeholderen "Ny GB 2025", hvori eventuelle skader på telt-overdækningen noteres med angivelse af dato for skaden samt dato for reparation. Logbogen skal opbevares på husdyrbruget i mindst fem år og forevises på tilsynsmyndighedens forlangende.**

3.3 Husdyrbrugets påvirkning af naturområder

Retsgrundlag

Faaborg-Midtfyn Kommune skal ved afgørelsen sikre sig, at det ansøgte ikke vil have en væsentlig virkning på miljøet, blandt andet i forhold til natur med dens bestande af vilde planter og dyr og deres levesteder, herunder områder, der er beskyttet mod tilstandsændringer eller fredet, udpeget som internationalt naturbeskyttelsesområde eller udpeget som særlig sårbart over for næringsstofpåvirkning, jævnfør husdyrgodkendelsesbekendtgørelsens §§ 42 og 45. Kommunen skal i den forbindelse fastsætte de nødvendige vilkår efter husdyrbruglovens § 27, stk. 1.

I husdyrgodkendelsesbekendtgørelsens §§ 27-30 er der fastsat krav til den maksimale påvirkning af forskellige kategorier af naturområder. Disse beskyttelsesniveauer er opsummeret i tabel 3.3.

Tabel 3.3: Husdyrbruglovens krav vedrørende påvirkning af naturområder med ammoniak. De præcise krav fremgår af husdyrgodkendelsesbekendtgørelsens §§ 27-30.

Kategori	Naturtype	Husdyrbruglovens beskyttelsesniveau
1	Nærmere bestemte ammoniakfølsomme naturtyper inden for Natura 2000-områder	Maksimal totaldeposition afhænger af antallet af andre husdyrbrug i nærheden ^a : 0,2 kg N/ha/år ved mere end 1 husdyrbrug. 0,4 kg N/ha/år ved 1 husdyrbrug. 0,7 kg N/ha/år ved 0 husdyrbrug.
2	Overdrev større end 2,5 ha (samt højmoser, lobeliesøer og heder over 10 ha)	Maksimal totaldeposition 1,0 kg N/ha/år.
3	Heder, moser, overdrev og ammoniakfølsomme skove, der ikke er omfattet af kat. 1 og 2	Kommunen skal vurdere, om der skal stilles krav til den maksimale merdeposition af ammoniak fra husdyrbruget til kategori 3-natur. Kravet kan dog ikke være under 1,0 kg N pr. ha pr. år.

^a Antal husdyrbrug i nærheden opgøres således: Antal med en emission over 150 kg NH₃-N/år inden for 200 m + antal > med en emission over 450 kg NH₃-N/år inden for 200-300 m + antal med en emission over 750 kg NH₃-N/år inden for 300-500 m + antal med en emission over 1.500 kg NH₃-N/år inden for 500-1.000 m + antal med en emission over 5.000 kg NH₃-N/år inden for 1.000-2.500 m. Afstanden måles i forhold til det mest kritiske naturpunkt.

I forbindelse med tilladelser og godkendelser skal kommunen desuden foretage en vurdering i forhold til habitatbekendtgørelsen⁸. I henhold til habitatbekendtgørelsen kan der ikke gives tilladelse til et projekt, hvis projektet i sig selv eller sammen med andre projekter kan skade et Natura 2000-område, jævnfør § 7, eller det kan beskadige levesteder for dyre- eller plantearter, der er optaget på habitatdirektivets bilag IV, jævnfør § 10.

De fleste søer, heder, moser, enge og overdrev er omfattet af § 3 i naturbeskyttelsesloven. Dette betyder, at der ikke må foretages ændringer i tilstanden af disse naturområder. En væsentligt øget tilførsel af ammoniak kan medføre tilstandsændringer af sårbare naturområder.

Ifølge Styrelsen for Grøn Arealomlægning og Vandmiljø vil en merbelastning på mindre end 1 kg ammoniak pr. hektar pr. år ikke kunne medføre en tilstandsændring af et konkret § 3-område. Styrelsen for Grøn Arealomlægning og Vandmiljø anfører, at en merbelastning af denne størrelse er så lav, at det ikke er muligt biologisk at påvise, at det ansøgte har nogen effekt på området.

I Kommuneplan 2019 for Faaborg-Midtfyn Kommune er der opstillet målsætninger for størsteparten af kommunens § 3-beskyttede moser, ferske enge, overdrev og strandenge. Retningslinjerne i Kommuneplan 2019 er, at der, med henblik på at bevare de biologiske bevaringsinteresser i det åbne land, ikke må meddeles tilladelser til aktiviteter, der gennem forurening kan påvirke naturområder i et omfang, som kan hindre opfyldelsen af de fastlagte naturkvalitetsmål.

⁸ Ministeriet for Grøn Treparts bekendtgørelse nr. 1098 af 21/08/2023 om udpegning og administration af internationale naturbeskyttelsesområder samt beskyttelse af visse arter

Naturkvalitetsmålene, se tabel 3.4, er fastsat på baggrund af områdernes aktuelle naturindhold, områdernes størrelse og struktur, oplysninger om tidligere naturværdier, potentiale for genopretning samt den aktuelle eller potentielle landskabsøkologiske betydning som en del af større sammenhængende naturområde eller forbindelsesområde.

Tabel 3.4: Definition af målsætningskategorier for naturområder, der er målsat i Kommuneplan 2019 for Faaborg-Midtfyn Kommune.

Målsætning	Områdets betydning	Beskrivelse
A	Områder af international eller national betydning	Områderne skal være egnede som levested og spredningskilde for betydende bestande af naturtypernes karakteristiske dyre- og plantearter, herunder meget sjældne arter internationalt, nationalt eller regionalt set.
B	Områder af national eller regional betydning	Områderne skal være egnede som levested og spredningskilde for naturtypernes karakteristiske dyre- og plantearter, herunder sjældne arter i Danmark og på Fyn med øer.
C	Områder af regional betydning	Områderne skal være egnede som levested og spredningskorridor for naturtypernes karakteristiske og mere almindelige dyre- og plantearter.
D	Områder af regional eller lokal betydning	Områderne skal være egnede som spredningskorridor i landskabet eller blot være levested for visse af naturtypernes almindelige dyre- og plantearter.

Naturområder nær husdyrbruget

I tabel 3.5 er der gennemgået de mest relevante ammoniakfølsomme naturområder i nærheden af husdyrbrugets anlæg. Naturområderne er opdelt på kategori 1, 2 og 3, jævnfør tabel 3.3.

Tabel 3.5: Oversigt over naturpunkter, hvor der er foretaget en beregning af ammoniakdepositionen fra husdyrbruget. Afstand er den korteste afstand fra stald/gødningsopbevaringsanlæg til naturområdet.

Kategori	Navn (beskrivelse af naturområde)	Ruhed i naturpunkt	Ruhed i opland	Afstand / retning	Mer-deposition	Total-deposition
1	Elle- og Askeskove	S	L	4.600 m NV	0,0 kg N/ha/år	0,0 kg N/ha/år
2	Overdrev	S	L	4.300 m V	0,0 kg N/ha/år	0,0 kg N/ha/år
3	Skov, NV	S	L	900 m NV	0,0 kg N/ha/år	0,4 kg N/ha/år
3	Skov, V	S	L	1.200 m V	0,0 kg N/ha/år	0,2 kg N/ha/år
3	Mose, Ø	S	L	900 m Ø	0,0 kg N/ha/år	0,4 kg N/ha/år
3	Mose, SV	S	L	600 m SV	0,0 kg N/ha/år	0,2 kg N/ha/år

For kategori 1-natur afhænger grænseværdien for ammoniakpåvirkningen af antallet og størrelsen af andre husdyrbrug i nærheden af naturområdet, jævnfør tabel 3.3. Da den beregnede totaldeposition i kategori 1-natur ikke overstiger 0,2 kg N/ha/år, er det Faaborg-Midtfyn Kommunes vurdering, at bidraget af ammoniak fra det ansøgte projekt, uafhængigt af andre husdyrbrug i området, er så lille, at det ikke vil føre til en tilstandsændring for de pågældende kategori 1-naturområder. Derfor er kumulationen med andre husdyrbrug ikke opgjort i denne sag.

Der ligger ikke andre registrerede § 3-områder inden for 500 meter fra husdyrbrugets anlæg.

Faaborg-Midtfyn Kommunes vurdering

Det er kommunens vurdering, at projektet hverken i sig selv eller i forbindelse med andre projekter vil påvirke et Natura 2000-område. Det nærmeste Natura 2000-område er N119 "Sortelung" som ligger cirka 5 km fra området. Udpegningsgrundlaget for dette Natura 2000-område er bestemte naturtyper og arter der findes indenfor området.

Den ammoniakdeposition, som husdyrbruget giver anledning til, i naturområder i kategori 1, 2 eller 3, er lavere end grænseværdierne, jævnfør tabel 3.3 og tabel 3.5. Husdyrbruget vurderes dermed ikke at ville give en væsentlig påvirkning af disse områder.

Faaborg-Midtfyn Kommune vurderer på baggrund af ovenstående, at husdyrbruglovens krav vedrørende ammoniakpåvirkning af naturområder er overholdt.

I henhold til blandt andet Miljø- og Fødevarerklagenævnets afgørelser skal § 3-natur vurderes på samme vis, som kategori 3-natur⁹. Derved må der på arealet være en merdeposition på op til 1,0 kg kvælstof/ha/år, uanset om naturområdets tålegrænse allerede er overskredet. Grænsen på 1,0 kg kvælstof/ha/år er ikke overskredet for § 3-områderne. Faaborg-Midtfyn Kommune vurderer på baggrund af ovenstående, at beskyttelseskravet vedrørende ammoniakpåvirkning af naturområder er overholdt, og der stilles derfor ikke yderligere krav til depositionen i disse områder.

Bilag IV-arter

I lokalområdet omkring husdyrbruget er der forekomst af arter optaget på habitatdirektivets Bilag IV over strengt beskyttede arter¹⁰. Herunder:

- Sydflagermus
- Dværgflagermus
- Odder
- Markfirben
- Stor vandsalamander
- Tykskallet malermusling

Udvidelsen af husdyrbruget med en gyllebeholder har kun lokal effekt, og kommunen vurderer derfor ikke, at udvidelsen vil have en effekt på bilag-IV arter eller deres yngle- og rasteområder.

Udvidelsen af husdyrbruget giver en øget mer-deposition af ammoniak i det umiddelbare nærområde omkring landbruget. Landet omkring det ansøgte projekt er dyrkede marker og mer-depositionen af ammoniak er beregnet til ikke at overskride grænseværdier for evt. nærliggende naturområder. Kommunen vurderer derfor, at den begrænsede øgede udledning fra landbruget ikke vil have en effekt på bilag-IV arter eller deres yngle- og rasteområder.

⁹ Miljø og Fødevarerklagenævnets afgørelse af 25. maj 2022, nr. 20/13491: "...at husdyrbrug i forbindelse med etablering, udvidelse og ændring må have en merdeposition på op til 1,0 kg N/ha pr. år i forhold til ammoniakfølsomme § 3-naturtyper og ammoniakfølsomme skove. Kommunen kan efter en konkret vurdering tillade en merdeposition, der er større end 1,0 kg N/ha per år, forudsat det ikke er i strid med naturbeskyttelseslovens § 3. Beskyttelsesniveauet agtes nærmere fastlagt i husdyrgodkendelsesbekendtgørelsen.

Dette beskyttelsesniveau vil som altovervejende hovedregel være tilstrækkeligt til at undgå væsentlige miljøpåvirkninger med ammoniak på ammoniakfølsomme naturtyper, som er omfattet af naturbeskyttelseslovens § 3, og dermed undgå en tilstandsændring af området".

¹⁰ Flagermusarter fremgår af "Faglig rapport fra DMU nr. 635, 2007, Håndbog om dyrearter på habitatdirektivets bilag IV" og andre arter fremgår af "Opdatering af: Håndbog om dyrearter på Habitatdirektivets Bilag IV, Videnskabelig rapport fra DCE – Nationalt Center for Miljø og Energi nr. 520 2023".

4 Påvirkning af naboer m.v.

Faaborg-Midtfyn Kommune skal ved afgørelsen sikre sig, at det ansøgte ikke vil have en væsentlig virkning på miljøet, herunder i forhold til lugt-, støj-, rystelses-, støv-, flue-, transport- og lysgener, uhygiejniske forhold, affaldsproduktion m.v., jævnfør husdyrgodkendelsesbekendtgørelsens §§ 42 og 45. Kommunen skal i den forbindelse fastsætte de nødvendige vilkår efter husdyrbruglovens § 27, stk. 1.

4.1 Lugt

I husdyrbrugloven er der indbygget et beskyttelsesniveau for lugt, jævnfør husdyrgodkendelsesbekendtgørelsens §§ 32-34 og bilag 3, punkt B. Styrelsen for Grøn Arealomlægning og Vandmiljøets IT-ansøgningssystem foretager en beregning af geneafstandene for lugt i forhold til forskellige typer af beboelser og områder. Inden for geneafstanden kan lugten fra husdyrbruget overstige det vejledende geneniveau.

Det vejledende geneniveau for lugt er, ved anvendelse af Styrelsen for Grøn Arealomlægning og Vandmiljøets lugtmodel, 5 OU_E/m^3 for byzone o.l., 7 OU_E/m^3 for samlet bebyggelse og 15 OU_E/m^3 for enkeltboliger uden landbrugspligt. Husdyrbrugloven stiller ikke krav til lugtpåvirkning af boliger med landbrugspligt. OU_E er en måleenhed for lugt, hvor genekriteriet i forhold til byzone (5 OU_E/m^3) svarer til, at registrerbar, men ikke gengivende, lugt fra husdyrbruget undtagelsesvis kan forekomme.

Lugtemissionen fra et husdyrbrug beregnes ud fra normtal. Emissionen afhænger af dyretype og staldsystem samt af eventuelle lugtreducerende foranstaltninger. I denne sag er beregningen sket ud fra de dyretyper og staldsystemer, der fremgår af tabel 2.2. I staldene "10. Farestald", "11. Klimastald" samt "12. L-/d-stald, løsgående" anvendes der lugtreducerende teknologi i form af gyllekøling.

I Styrelsen for Grøn Arealomlægning og Vandmiljøets IT-ansøgningssystem er der lavet en beregning af geneafstanden i forhold til de forskellige typer af nabobeboelser. Resultatet ses i tabel 4.1.

Tabel 4.1: Sammenligning af beregnet geneafstand for lugt og vægtet gennemsnitsafstand fra staldanlæggets lugtcentrum til de nærmeste beboelser af forskellig type.

Type af beboelse	Adresse/område	Geneafstand	Vægtet gennemsnitsafstand
Enkeltbolig uden landbrugspligt	Radbyvej 32	164 m	310 m
Samlet bebyggelse m.v.	Radbyvej 38	293 m	367 m
Byzone/sommerhusområde	Kommuneplanramme Alv.B.1	517 m	1.400 m

Som det fremgår af tabel 4.1, er den beregnede geneafstand mindre end den vægtede gennemsnitsafstand for alle tre områdetyper. Husdyrbruglovens beskyttelsesniveau er dermed overholdt.

Personer, der bor inden for konsekvenszonen¹¹, kan betragtes som "berørte" af projektet i forhold til lugt. I den aktuelle sag er der krav om, at berørte af projektet orienteres, når der foreligger et udkast til afgørelse i sagen.

I den aktuelle sag er der 52 nabobeboelser inden for 725 meter, svarende til konsekvenszonen.

Vilkårene i § 16 b tilladelse af 5. oktober 2021 er forsat gældende, hvorfor der ikke i herværende tillægstilladelse stilles enslydende standardvilkår igen. Der er i tidligere afsnit i herværende tillægstilladelse stillet vilkår til det ændrede produktionsareal.

Faaborg-Midtfyn Kommune vurderer, at dette er tilstrækkeligt til at sikre, at husdyrbruget ikke giver anledning til væsentlig forurening.

¹¹ Konsekvenszonen for lugt skal betragtes som området uden for hvilket husdyrbruget under normale forkomne drifts- og vejrforhold kun undtagelsesvis vil kunne registreres, jævnfør Lugtvejledningen fra FMK 2002.

4.2 Støj

Ansøgers redegørelse for støjkloder og støjende aktiviteter i § 16 b tilladelse af 5. oktober 2021 er gengivet nedenfor:

” Støj, rystelser og lavfrekvent støj

De væsentligste støjkloder vurderes at være ventilationsanlæg og driftsstøj ved pumpning af gylle, blanding og håndtering af foder, udlevering af smågrise samt trafikstøj i forbindelse med udbringning af husdyrgødning m.v. Foderblanding foregår indendørs i foderladen.

Ingen af støjkloderne - hverken enkeltvis eller samlet – vurderes at kunne overskride følgende ækvivalente konstante korrigerede grænseværdier for støj ved nabobeboelserne:

- *Mandag-fredag:*
 - *Kl. 00-07: 40 dB*
 - *Kl. 07-18: 55 dB*
 - *Kl. 18-22: 45 dB*
 - *Kl. 22-24: 40 dB*

- *Lørdag:*
 - *Kl. 00-07: 40 dB*
 - *Kl. 07-14: 55 dB*
 - *Kl. 14-22: 45 dB*
 - *Kl. 22-24: 40 dB*

- *Søn- og helligdage:*
 - *Kl. 00-07: 40 dB*
 - *Kl. 07-22: 45 dB*
 - *Kl. 22-24: 40 dB*

Ved det ækvivalente støjniveau forstås støjens middelværdi over et længere tidsrum (om dagen 8 timer, om aftenen 1 time og om natten ½ time).

For boliger overholdes ydermere den vejledende grænseværdi på 55 dB for det højeste øjebliksniveau af støj om natten - støjens maksimalværdi.

Det vurderes at det ansøgte efterlever de anbefalede grænser i Miljøstyrelsens vejledning nr. 5/1984 om ”Ekstern støj fra virksomheder”. Ud fra en samlet betragtning vurderes det ansøgte projekt ikke at påføre de omboende naboer væsentlige støjgener når afstanden på over 550 m tages i betragtning. Med afsæt i denne afstand vurderes eventuelle rystelser eller lavfrekvent støj heller ikke at være væsentlige ved nærmeste nabo ca. 350 m væk.”

Faaborg-Midtfyn Kommune vurderer ud fra ansøgningsmaterialet til herværende tillægstilladelse, at der ikke er sket væsentlige ændringer på husdyrbruget, der kan give anledning til ændring af støj.

Der stilles derfor ikke nye vilkår til at begrænse støj, andet end de gældende vilkår i § 16 b tilladelse af 5. oktober 2021.

4.3 Transport

Ansøgers redegørelse antallet af transportere til og fra husdyrbruget og transportveje i § 16 b tilladelse af 5. oktober 2021 er gengivet nedenfor:

”... Transporter foregår primært i dagtimerne, men kan til tider foregå i aften- og nattetimerne. I højsæson for gyllekørsel kan der køres uden for normal arbejdstid. Gylleudbringning søges planlagt til at være så effektiv som mulig, og foregår i perioden fra marts til juni samt i august-september.

Ansøger har redegjort for følgende transportere, jf. tabel 4.3:

Transporttype	Ca. antal læs pr. år	Periode, ca.	
	Ansøgt	Tidspunkt kl.	Hyppighed
Levering af fodermidler	75	06 – 19	1-2 gang pr. uge, uændret
Smågrise afhentning	26	06 – 19	1 gang pr. 14 dag, uændret
Dyr til slagt, affald, diverse service	200	06 – 19	Efter behov, uændret
Døde dyr	100	06 – 19	Efter behov, 1-2 gange pr. uge
Gylle til biogas	200	06 – 19	Løbende
Gylleudkørsel	300	06 – 19	I forår og efterår
Levering af halm	156	Dagtimerne	2-3 gange pr. uge
I alt	1.057		

..”

Ansøger har i ansøgningsmaterialet til herværende tillægstilladelse suppleret ovenstående med følgende:

”Antallet af transporter af gylle til/fra biogasanlæg vil være uændret. Antallet af gylletransporter vil stige med ca. 150 stk., når der fremover skal udbringes gylle fra den nye beholder, som tidligere fandt sted fra den lejede beholder.”

Derudover er tidspunkter for ”gylleudkørsel” og ”gylle til biogas” ændret fra kl. 6-19 til kl. 6-22. Nedenstående er en oversigt over ændring fra nudrift til ansøgt drift.

Tabel 4.2: Antal transporter til/fra Radbyvej 30, 5672 Broby i nudrift og ansøgt drift.

	Nudrift		Ansøgt drift	
	Hyppighed	Antal læs/år	Hyppighed	Antal læs/år
Levering af fodermidler	1-2 gang pr. uge, uændret	75	1-2 gang pr. uge, uændret	75
Smågrise afhentning	1 gang pr. 14 dag, uændret	26	1 gang pr. 14 dag, uændret	26
Dyr til slagt, affald, diverse service	Efter behov, uændret	200	Efter behov, uændret	200
Døde dyr	Efter behov, 1-2 gange pr. uge	100	Efter behov, 1-2 gange pr. uge	100
Gylle til biogas	Løbende	200	Løbende	200
Gylleudkørsel	I forår og efterår	300	I forår og efterår	450
Levering af halm	2-3 gange pr. uge	156	2-3 gange pr. uge	156
I alt		1.057		1.207

Faaborg-Midtfyn Kommune vurderer på baggrund af ovenstående redegørelse, at transport til og fra virksomheden ikke vil give væsentlige gener for omboende.

I vurderingen er der lagt vægt på at der er cirka 120 meter fra indkørsel til husdyrbruget til nærmeste nabo samt at der gennemsnitligt vil være 3,3 transporter om dagen, hvilket ikke afviger fra, hvad der må forventes i landzonen.¹²

4.4 Støv

Ansøgers redegørelse for aktiviteter der kan give anledning til støvgener i § 16 b tilladelse af 5. oktober 2021 er gengivet nedenfor:

¹² Miljø- og Fødevareklagenævns afgørelse. Sag: 21/12752

”Støv

De væsentligste potentielt støvende aktiviteter er foderhåndtering og -blanding. Blanding og maling af foder sker i foderladen. Det vurderes ikke at give anledning til støvgener hos omboende, da det foregår indendørs og pumpes som vådfoder staldene.

Der kan forekomme støv fra færdsel på husdyrbrugets interne transportveje. Til- og frakørsel fra offentlig vej foregår vest for ejendommen, hvilket er i god afstand til nærmeste naboer på Radbyvej.

Samlet vurderes der ikke at være væsentlige støvgener fra husdyrbruget med det ansøgte.”

Faaborg-Midtfyn Kommune vurderer ud fra ansøgningsmaterialet til herværende tillægstilladelse, at der ikke er sket væsentlige ændringer på husdyrbruget, der kan give anledning til øgede støvgener.

Der stilles derfor ikke nye vilkår til at begrænse støv, andet end de gældende vilkår i § 16 b tilladelse af 5. oktober 2021.

5 Skadedyr

Faaborg-Midtfyn Kommune vurderer ud fra ansøgningsmaterialet til herværende tillæg til § 16 b tilladelse af 5. oktober 2021, at der ikke er sket væsentlige ændringer på husdyrbruget, der kan give anledning til ændring af håndtering af skadedyr.

Der stilles derfor ikke nye vilkår til at begrænse skadedyr, andet end de gældende vilkår i § 16 b tilladelse af 5. oktober 2021.

6 Døde dyr

Faaborg-Midtfyn Kommune vurderer ud fra ansøgningsmaterialet til herværende tillæg til § 16 b tilladelse af 5. oktober 2021, at der ikke er sket væsentlige ændringer på husdyrbruget, der kan give anledning til ændring af håndtering af døde dyr.

Der stilles derfor ikke nye vilkår til at begrænse døde dyr, andet end de gældende vilkår i § 16 b tilladelse af 5. oktober 2021.

7 Erhvervsaffald

Ansøgers redegørelse for olie-, kemikalie- og andet erhvervsaffald transportveje i § 16 b tilladelse af 5. oktober 2021 er gengivet nedenfor:

”Affaldsproduktion og opbevaring

Alt affald håndteres efter Faaborg-Midtfyns kommunes erhvervsaffaldsdirektiv.

Der håndteres eller opbevares ikke farligt affald på ejendommen.”

Faaborg-Midtfyn Kommunes vurdering

Husdyrbruget er omfattet af reglerne i affaldsbekendtgørelsen¹³ samt Faaborg-Midtfyn Kommunes erhvervsaffaldsregulativ. Erhvervsaffaldsregulativet fastsætter vilkår for sortering og genanvendelse af affald med henblik på at sikre en miljømæssigt forsvarlig bortskaffelse med størst mulig ressourceudnyttelse.

Affaldsproducerende virksomheder har senest pr. 31. december 2022 skulle sortere deres husdyrholdningslignende affald i overensstemmelse med de gældende sorteringskriterier i affaldsbekendtgørelsen. Alle beholdere til indsamling af husholdningslignende affald skal være mærket med de relevante piktogrammer, jævnfør bekendtgørelsens bilag 6.

¹³ Miljø- og Ligestillingsministeriets bekendtgørelse nr. 1749 af 30/12/2024 om affald

Affaldsproducerende virksomheder skal sikre en høj reel genanvendelse af affaldet, jævnfør affaldsbekendtgørelsens § 63, stk. 5. Faaborg-Midtfyn Kommune kan anmode om dokumentation for, hvor stor en del af de enkelte affaldsfraktioner der reelt forberedes med henblik på genbrug eller genanvendes, jævnfør samme bestemmelse.

Faaborg-Midtfyn Kommune vurderer, at der ikke er behov for at stille skærpede vilkår vedrørende håndtering af ejendommens affald.

8 Grænseoverskridende virkninger

Faaborg-Midtfyn Kommune vurderer på grundlag af husdyrbrugets placering, at der ikke er behov for særlige vilkår i forbindelse med grænseoverskridende virkninger.

Bilag 1: Samlet oversigt over vilkår

Nedenstående er en samlet oversigt over vilkår gældende for husdyrbruget Radbyvej 30, 5672 Broby.

Overordnede vilkår (§ 16 b tilladelse af 5. oktober 2021)

1. Husdyrbruget skal placeres, indrettes og drives i overensstemmelse med de oplysninger, der fremgår af ansøgningsmaterialet, den vedlagte miljøtekniske beskrivelse og vurdering samt tilladelsens vilkår.
2. Der skal i den daglige drift være en person, der er bekendt med vilkårene i denne tilladelse, og som sikrer, at de overholdes.

Produktionens omfang (herværende tillægstilladelse)

3. Produktionsarealet i de enkelte staldafsnit må ikke overstige den i tabellen nedenfor angivne størrelse. Dyrearter, dyretyper og staldsystem nævnt i tabellen må ikke fraviges.

Stald	Staldareal (m ²)	Produktionsareal (m ²)	Tilladte dyrearter og -typer samt staldsystem
3. Klimastald	485	401	Smågrise. Toklimastald, delvis spaltegulv
6. L-/d-stald	659	300	Søer, golve og drægtige. Individuel opstaldning, delvis spaltegulv
7. L-/d-stald, sygeafsnit	440	333	Søer, golve og drægtige. Løsgående, delvis spaltegulv
9. Farestald	426	280	Søer, diegivende. Kassestier, delvis spaltegulv
10. Farestald	703	480	Søer, diegivende. Kassestier, delvis spaltegulv
11. Klimastald	625	505	Smågrise. Toklimastald, delvis spaltegulv
12. L-/d-stald, løsgående	1.155	980	Søer, golve og drægtige. Løsgående, delvis spaltegulv
Klimacontainere, 2017	90	55	Smågrise. Drænet gulv + spalter (50%/50%)
Pavillon, 2017	71	65	Smågrise. Drænet gulv + spalter (50%/50%)
Pavillon I, 2021	64	60	Smågrise. Drænet gulv + spalter (50%/50%)
Pavillon II, 2021	70	65	Smågrise. Drænet gulv + spalter (50%/50%)

Nyt byggeri (§ 16 b tilladelse af 5. oktober 2021)

4. Der må opføres to nye pavilloner på henholdsvis 64 m² og 70 m², som indrettes med et produktionsareal på henholdsvis 60 m² og 65 m². Begge pavilloner indrettes med drænet gulv + spalter (50% / 50%). Pavillonerne skal placeres som angivet i ansøgningsmaterialet (jf. figur 2.2 i den miljøtekniske beskrivelse og vurdering).

5. Tag- og overfladevand¹⁴

Uforurennet tag- og overfladevand må via dræn afledes til Snaverenden, der har udløb i Vittinge Å. Udledningen må ikke give anledning til forurening af vandløbet eller medføre fysiske ændringer af vandløbssystemet.

Rengøring af staldanlæg (§ 16 b tilladelse af 5. oktober 2021)

6. Der skal til stadighed holdes en god staldhygiejne, herunder sikres, at stierne/båsene og foderarealernes bund holdes tørre, og at staldene og fodringsanlægget holdes rent.

7. Ventilationsanlæg skal renholdes og rengøres efter behov.

Lugt (§ 16 b tilladelse af 5. oktober 2021)

8. Husdyrbruget må ikke give anledning til væsentlige lugtgener. Ved væsentlige lugtgener forstås, at nedenstående genekriterier er overskredet.

Kategori	Genekriterie (OU _E /m ³)
Byzone eller sommerhusområde	5
Bolig i samlet bebyggelse i landzone eller område i landzone, der i lokalplan er udlagt til boligformål e.l.	7
Enkeltboliger uden landbrugspligt, der ikke er ejet af driftsherren	15

9. Hvis tilsynsmyndigheden skønner, at eventuelle klager vedr. lugt fra husdyrbruget er velbegrundede, kan tilsynsmyndigheden kræve, at husdyrbruget for egen regning lader undersøge forskellige lugtkilder. Lugtmåling kan maksimalt kræves én gang pr. år og skal foretages efter en metode, som er autoriseret af Miljøstyrelsen eller efter en metode anvist af tilsynsmyndigheden. Hvis lugtmålingen viser, at husdyrbruget medfører væsentlige lugtgener, skal husdyrbruget gennemføre lugtreducerende foranstaltninger, således, at lugten uden for staldene reduceres så meget, at lugtgenerne efter tilsynsmyndighedens vurdering ikke længere er væsentlige.

Støj (§ 16 b tilladelse af 5. oktober 2021)

10. Husdyrbruget må ikke give anledning til væsentlige støjgener. Husdyrbrugets samlede bidrag til det ækvivalente, korregerede støjniveau målt i dB(A) og målt i ethvert punkt på opholdsarealer ved nabo-beboelse må ikke overstige følgende værdier.

Tidsrum	Mandag-fredag		Lørdag		Søndag og helligdage	Alle dage
	7-18	18-22	7-14	14-22	7-22	22-7
Enkeltboliger i landzone	55	45	55	45	45	40
Byzone og områder i landzone udlagt til boligformål	45	40	45	40	40	35
Sommerhusområder og områder udlagt til rekreative formål	40	40	40	40	40	35

¹⁴ Udledningstilladelsen ikke er omfattet af retsbeskyttelse. Kommunen kan til enhver tid og uden erstatning ændre eller trække tilladelsen tilbage. Udledningstilladelsen kan ikke påklages.

11. I natperioden mellem kl. 22-7 (alle dage) må der ikke forekomme spidsværdier, der overstiger grænseværdien med mere end 15 dB(A).
12. Hvis tilsynsmyndigheden skønner, at eventuelle klager vedr. støj fra husdyrbruget er velbegrundede, kan tilsynsmyndigheden kræve, at husdyrbruget igennem en akkrediteret virksomhed for egen regning efterviser, at de stillede støjkrav er overholdt. Støjmåling kan maksimalt kræves én gang pr. år og skal foretages i overensstemmelse med Miljøstyrelsens til enhver tid gældende vejledning om måling af ekstern støj fra virksomheder. Hvis støjmålingen viser, at støjkravene ikke er overholdt, skal husdyrbruget udarbejde et projekt med tidsplan for udførelse af støjdæmpende foranstaltninger.

Støv (§ 16 b tilladelse af 5. oktober 2021)

13. Husdyrbruget må ikke give anledning til væsentlige støvgener uden for husdyrbrugets areal. Det er tilsynsmyndigheden, der vurderer, om støvgenerne er væsentlige.
14. Hvis tilsynsmyndigheden skønner, at eventuelle klager vedr. støv fra husdyrbruget er velbegrundede, kan tilsynsmyndigheden kræve, at husdyrbruget gennemfører støvreducerende foranstaltninger, så støvgenerne efter tilsynsmyndighedens vurdering ikke længere er væsentlige.

Resurseforbrug (§ 16 b tilladelse af 5. oktober 2021)

15. Husdyrbrugets forbrug af vand og energi (el, fyringsolie, diesel o.l.) skal registreres mindst én gang årligt og skal kunne fremvises ved tilsyn.
16. Hvis vand- og energiforbruget stiger utilsigtet, eller hvis det er væsentligt højere, end hvad der kan forventes, skal der gøres en indsats for at nedbringe forbruget. Der skal kunne redegøres for denne indsats i forbindelse med miljøtilsyn.

Skadedyr (§ 16 b tilladelse af 5. oktober 2021)

17. Der skal foretages en effektiv fluebekæmpelse, som minimum i overensstemmelse med de nyeste retningslinjer fra Skadedyrlaboratoriet, Aarhus Universitet.
18. Opbevaring og håndtering af foder skal ske på en sådan måde, at der ikke opstår risiko for tilhold af skadedyr (rotter m.v.).

Døde dyr (§ 16 b tilladelse af 5. oktober 2021)

19. Døde dyr skal opbevares således, at de ikke giver anledning til væsentlige gener for omkringboende eller forbipasserende.

Miljøteknologi – gyllekøling (§ 16 b tilladelse af 5. oktober 2021)

20. Der skal etableres gyllekøling i farestald (10), klimastald (11) og L-/d-stald. Staldene skal etableres med rørud sugning inden produktionsarealet udvides.
21. Gyllekanalerne i spaltearealet på stald 10, 11 og 12 – i alt 971 m² – skal forsynes med køleslanger, der forbindes med en varmpumpe.
22. Varmepumpen skal levere en årlig køleydelse på mindst 6 W/m².
23. Varmepumpen skal være forsynet med en timetæller til dokumentation for den årlige driftstid.
24. Varmepumpen med en effekt på 46 kW skal være i drift mindst 1.116 timer/år. Varmepumpen må udskiftes og driftstiden reguleres, så længe vilkåret om køleydelse på mindst 6 W/m² overholdes.
25. Gyllekølingsanlægget skal være forsynet med et trykovervågningssystem, en alarm samt en sikkerhedsanordning, der i tilfælde af lækage stopper gyllekølingsanlægget. Gyllekølingsanlægget må ikke kunne genstarte automatisk.
26. Vedligeholdelse af gyllekølingsanlægget skal ske i overensstemmelse med producentens vejledning. Vejledningen skal opbevares på husdyrbruget.

27. Ved udskiftning af varmepumpen, skal dokumentation for køleeffekt på gyllekølingsanlæg indsendes til tilsynsmyndigheden før anlægget tages i drift.
28. Der skal indgås en skriftlig aftale med en godkendt montør med VPO-certifikat eller tilsvarende certificering om kontrol og service af gyllekølingsanlægget mindst én gang årligt. Den årlige kontrol skal som minimum bestå af følgende:
- Afprøvning og funktionssikring af trykovervågningssystemet, alarmen samt sikkerhedsanordningen.
 - Kontrol af kølekredsens ydelse, aflæsning og registrering af driftstimer.
29. Enhver form for driftsstop skal noteres i logbog med angivelse af årsag og varighed. Tilsynsmyndigheden skal underrettes ved driftsstop, der har en varighed på mere end 1 uge.
30. Registrering fra logbogen, den skriftlige kontrolaftale, de årlige kontrolrapporter samt øvrige service-rapporter, skal opbevares på husdyrbruget i mindst fem år og forevises på tilsynsmyndighedernes forlangende.
31. **Ophør af drift**
Ved ophør af driften skal virksomheden foretage oprydning i et sådant omfang, at forureningsfare undgås, blandt andet skal virksomheden tømme gyllebeholdere, fortanke og gyllekanaler og udbringe tilbageværende husdyrgødning som gødning.

Nyt byggeri (herværende tillægstilladelse)

32. Der må opføres en ny gyllebeholder "Ny GB 2025". Overfladearealet på gyllebeholderen må maksimalt være 1.004 m². Gyllebeholderen skal placeres som angivet i ansøgningsmaterialet (jævnfør figur 2.2 i den miljøtekniske beskrivelse og vurdering).

Landskabelige hensyn (herværende tillægstilladelse)

33. Udvendige bygningsdele skal holdes i afdæmpede farver, som harmonerer med omgivelserne.
34. Gyllebeholderen "Ny GB 2025" må maksimalt have en elementhøjde over terræn på 3 meter.
35. Teltoverdækningen på gyllebeholderen "Ny GB 2025" må ved det højeste punkt ikke have en højde, der overstiger 9,5 meter over terræn.

Drift og indretning (herværende tillægstilladelse)

36. Gyllebeholderen "Ny GB 2025" skal forsynes med fast overdækning i form af teltoverdækning med indvendigt skørt.
37. Åbning af teltoverdækningen må kun ske i forbindelse med omrøring, tømning og udbringning af gylle.
38. Skader på teltoverdækningen skal repareres inden for en uge efter skadens opståen.
39. Såfremt en skade ikke kan repareres inden for en uge, skal der indgås aftale om reparation inden to hverdage efter skadens opståen. Tilsynsmyndigheden underrettes straks herom.

Egenkontrol (herværende tillægstilladelse)

40. Der skal føres en logbog for gyllebeholderen "Ny GB 2025", hvori eventuelle skader på teltoverdækningen noteres med angivelse af dato for skaden samt dato for reparation. Logbogen skal opbevares på husdyrbruget i mindst fem år og forevises på tilsynsmyndighedens forlangende.

Eksisterende gødningsopbevaringsanlæg (herværende tillægstilladelse)

41. Overfladearealet af gyllebeholderne "GB 1, 600 kbm" og "GB 3, 530 kbm" må maksimalt være henholdsvis 133 m² og 133 m².