



Pædagogisk læreplan for Gårdbørnehaven Kaptajngården

Den pædagogiske læreplan udgør rammen og den fælles retning for personalets pædagogiske arbejde med børnenes trivsel, læring, udvikling og dannelse. Læreplanen er et levende dokument, som kort beskriver vores pædagogiske overvejelser og refleksioner i relation til de intentioner, mål og krav, som fremgår af Dagtilbudsloven. I teksten finder du løbende links til supplerende informationer på vores og andre relevante hjemmesider.

Læreplanen er et fagligt dokument, hvor du som læser får et kig ind i det pædagogfaglige rum. Efter hvert afsnit indsætter vi beskrivelser, hvor du kan læse om, hvordan personalet omsætter den pædagogiske læreplans intentioner og mål i praksis. Du vil her blive præsenteret for to pædagogiske værktøjer *Miniprojektbeskrivelser* og *Praksisfortællinger*, som personalet bruger i arbejdet med pædagogisk læreplanlægning.

Et *Miniprojekt* er en handling eller et forløb, som sættes i gang af en eller flere pædagogiske medarbejdere, med henblik på at planlægge, undersøge, evaluere og udvikle pædagogisk praksis. *Praksisfortællinger* er fortællinger om udvalgte episoder fra pædagogisk praksis, fortalt af pædagogiske medarbejdere, med henblik på at formidle, undersøge og udvikle den pædagogiske praksis. Formålet med at bruge disse værktøjer er, at realisere det pædagogiske grundlag og mål i den pædagogiske læreplan.

Gennem personalets beskrivelser får du mulighed for, at følge deres overvejelser og valg, når de udvikler og udfolder pædagogikken inden for læreplanens forskellige områder og temaer. Vores pædagogiske læreplan opdateres løbende med nye projekter og fortællinger fra praksis.

Vi håber du finder relevant viden og indsigt undervejs – rigtig god læselyst!

Dette er et materiale fra Faaborg-Midtfyn Kommune.

Der er hentet inspiration fra Børne- og Undervisningsministeriets "Den styrkede pædagogiske læreplan, Rammer og indhold" samt "Skabelon til pædagogisk læreplan".

Miniprojektskabelonen er udarbejdet i samarbejde med UCL Erhvervsakademi og Professionshøjskole.

Skabelon til praksisfortællinger er udarbejdet med inspiration fra "Pædagogens grundfaglighed -Grundbog til pædagouddannelsen", DAFOLO.

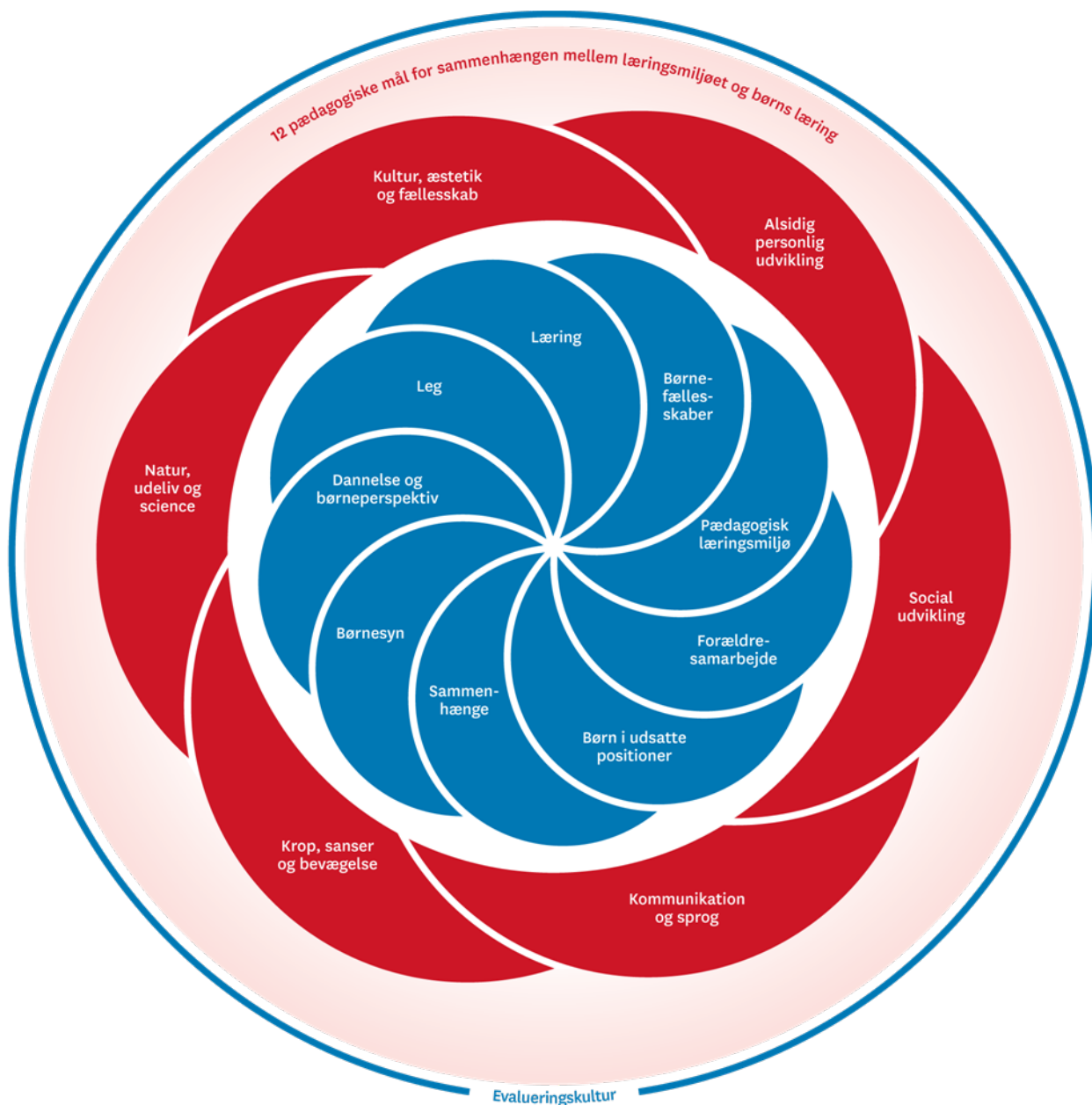
Indhold

Pædagogisk læreplan for Gårdbørnehaven Kaptajngården.....	1
Ramme for udarbejdelse af den pædagogiske læreplan	5
Hvem er vi?.....	7
Pædagogisk grundlag.....	9
Børnesyn, Dannelse og børneperspektiv, Leg, Læring og Børnefællesskaber	10
• Praksisfortælling: Dyrefodring – marts 2020	13
• Miniprojekt: Drengene deltager i køkkenet med egne forudsætninger - november 2019	13
Pædagogisk læringsmiljø.....	13
Madlavning, dyr og pædagogik	18
• Miniprojekt: Samling – marts 2026.....	19
• Miniprojekt: Køkkenhave – december 2024.....	19
• Miniprojekt: Tryllestave – januar 2020	19
Samarbejde med forældre om børns læring.....	19
Forældresamarbejde på Kaptajngården.....	20
Samarbejde med bestyrelsen og deres arbejde.....	20
• Miniprojekt: Forældresamarbejde - november 2021	21
• Miniprojekt: Kartoffelfest – oktober 2019.....	21
• Praksisfortælling: Arbejdslørdag - september 2019	21
Børn i udsatte positioner.....	21
Tilgang til børn i udsatte positioner	21
Forebyggende indsatser	22
• Miniprojekt: Sorg – efterår 2025	23
Sammenhængende børneliv	23
Barnet i centrum.....	23
Fra dagpleje til børnehave.....	23
Organisering af hverdagen i barnets første måneder i børnehave (Opstart er måneden barnet fylder 2 år og 11 måneder)	24
Fra børnehave til forårs-sfo	25
Samarbejde med skolerne.....	26
• Miniprojekt: Opstart – Godt i gang - marts 2022.....	27
• Praksisfortælling: Opstart af nye børn - januar 2022.....	27
Øvrige krav til indholdet i den pædagogiske læreplan.....	27
Inddragelse af lokalsamfundet	27

Kaptajngårdens samarbejde med lokalsamfundet.....	27
Selvejende institutioner	27
5672.....	27
Øvrige daginstitutioner.....	28
Lokalområdet.....	28
• Miniprojekt: Klimadag – marts 2026	28
• Miniprojekt: Besøg på plejecenter – februar 2020	28
Arbejdet med det fysiske, psykiske og æstetiske børnemiljø	29
De seks læreplanstemaer	29
Alsidig personlig udvikling	30
Pædagogiske mål for læreplanstemaet:.....	30
• Miniprojekt: Familieformer – februar 2026	31
• Praksisfortælling: På tur med Mor-Muh – oktober 2022	31
• Praksisfortælling: En solskinshistorie – at følge børns perspektiv – februar 2020	31
• Praksisfortælling: Bedsteforældredag - juni 2019	31
Social udvikling	31
Pædagogiske mål for læreplanstemaet:.....	32
• Praksisfortælling: Kaniner – april 2023	33
• Praksisfortælling: Spil – februar 2023	33
• Praksisfortælling: Dans – januar 2023	33
• Miniprojekt: Tur til Lyø med ældstegruppen (ikke evalueret) - september 2021	33
• Praksisfortælling: At muge ud – juni 2021	33
• Praksisfortælling: En hjælpende hånd på parkeringspladsen – februar 2019	33
Kommunikation og sprog	33
Pædagogiske mål for læreplanstemaet:.....	33
• Miniprojekt: Pizzamassage i yngstegruppen – januar 2025	34
• Praksisfortælling: De tre bukke bruse – marts 2024	34
• Miniprojekt: Musik – april 2022	34
• Miniprojekt: Pizzamassage i legegruppen – oktober 2021	34
• Praksisfortælling: Vi har fået lam (ikke evalueret) - marts 2020	34
Krop, sanser og bevægelse.....	34
Pædagogiske mål for læreplanstemaet:.....	35
• Miniprojekt: Yoga- og styrkeøvelser i ældstegruppen - marts 2026	35
• Miniprojekt: Kroppen – januar 2023	35
• Miniprojekt: Børneyoga - december 2022	35

Natur, udeliv og science	36
Pædagogiske mål for læreplanstemaet:.....	36
• Miniprojekt: Pindsvin – marts 2026	37
• Miniprojekt: Kaniner – september 2023	37
• Praksisfortælling: Hoppebolde – januar 2020	37
Kultur, æstetik og fællesskab	37
Pædagogiske mål for læreplanstemaet:.....	37
• Praksisfortælling: Kartoffelteater – oktober 2019	38
Evalueringskultur	38
Hvordan skaber vi en evalueringskultur?	38
Hvordan evaluerer vi arbejdet med den pædagogiske læreplan?	41

Ramme for udarbejdelse af den pædagogiske læreplan



Den pædagogiske læreplan udarbejdes med udgangspunkt i det fælles pædagogiske grundlag samt de seks læreplanstemaer og de tilhørende pædagogiske mål for sammenhængen mellem det pædagogiske læringsmiljø og børns læring.

Rammen for at udarbejde den pædagogiske læreplan er dagtilbudsloven og dens overordnede formålsbestemmelse samt den tilhørende bekendtgørelse. Loven og bekendtgørelsen er udfoldet i publikationen [Den styrkede pædagogiske læreplan, Rammer og indhold](#). Publikationen samler og formidler alle relevante krav til arbejdet med den pædagogiske læreplan og er dermed en forudsætning for at udarbejde den pædagogiske læreplan. Derfor henvises der løbende til publikationen.

I Faaborg-Midtfyn kommune har vi udviklet et værktøj - *Læringsblomsten*, som hjælper os med, at holde styr på temaer og mål i den pædagogiske læreplan. Det gælder både når vi planlægger vores hverdag med børnene, samt når vi reflekterer over sammenhængen mellem de pædagogiske læringsmiljøer, vi skaber, og børnenes trivsel, læring, udvikling og dannelse.

Her kan du få en præsentation af [Læringsblomsten](#)



Læringsblomsten findes også i en papirudgave, som du kan se et eksemplar af, hvis du henvender dig til personalet i vores dagtilbud.

Vi anvender blandt andet Læringsblomsten, når vi arbejder med *Miniprojekter* og *Praksisfortællinger*. Læringsblomsten giver os et overblik, når vi skal forholde os til læreplanens 6 indholdstemaer, samt de 12 mål for sammenhængen mellem de pædagogiske læringsmiljøer og børnenes trivsel, læring, udvikling og dannelse. Temaer og mål er fastlagt via lovgivningen, og således fælles for alle dagtilbud i landet.

Hvem er vi?

Her beskriver vi kort vores stamoplysninger, pædagogiske profil og lokale forhold.

Kaptajngården er Danmarks første gårdbørnehave med dyr, have, mark og madlavning. Her er højt til loftet og masser af muligheder for inden- og udendørs udfoldelse og udforskning.

Gårdbørnehaven Kaptajngården ligger lige uden for Vester Hæsinge på Vestergade 19, og har været børnehave siden 1. april 1990, hvor lågen for første gang blev åbnet for glade børn og forældre. I slutningen af 1800-tallet blev gården bygget af en kaptajn og fungerede som almindelig gård indtil den blev lavet om til børnehave. Deraf navnet "Kaptajngården".

Vi er dybt forankret i de værdier der i sin tid skabte Kaptajngården. Vi vender pædagogik og kultur lidt på hovedet i forhold til traditionel institutionskultur.

På Kaptajngården har vi eksempelvis anbragt diverse materialer i børnehøjde – det betyder at børnene selv har adgang til at gå i gang med den opgave de har lyst til "Det er lysten der driver værket". Omvendt, ved vi som voksne, hvilke krav vi *skal* stille og hvilke udfordringer vi *skal* stille børnene overfor, så der skabes en kontinuerlig udvikling.

Vi har lagt en struktur, hvor aktiviteter sættes i gang spontant såvel som planlagt. Vi tager udgangspunkt i børnenes lege, relationer, ressourcer, interesser og signaler. Vores struktur er ikke fast og ufravigelig, men derimod en fleksibel struktur der kan ændres efter de behov den pågældende børnegruppe har.

Kaptajngårdens børn skal ses som én stor gruppe, hvor børn lærer af og inspirerer hinanden, uden primærpædagog på hvert enkelt barn. Vi har valgt denne form da vi mener at mange par øjne ser bedre end få.

Daglige aktiviteter som madlavning og pasning af dyr bliver der brugt meget tid på. Vi er en madpakkelses børnehave så alle dagens måltider bliver lavet i børnehaven. At der skal laves mad og passes dyr er nødvendige gøremål, som børnene selvfølgelig er med til. Disse daglige gøremål giver børnene nogle rutiner, så de har let ved at udføre opgaverne, men det er i høj grad også med til at appellere til deres ansvarsfølelse.

Det er de voksnes engagement i de mange daglige gøremål i stald, hus og have der inspirerer børnene i deres aktiviteter, både når de direkte deltager i arbejdet, men også når de alene eller sammen med andre udfolder sig i leg eller beskæftigelse.

Børnene har ret til selv at træffe nogle beslutninger: børnene kan være inde eller ude på alle tidspunkter altså - at gå ud og ind ad dørene, som de har lyst. Børn skal vises tillid, på den måde får de mulighed for selv at gøre sig erfaringer og afprøve egne grænser, udforske på egen hånd, øvelse i selv at løse små konflikter samt mange succeser og a-ha-oplevelser. Det er altid personalets ansvar

at placere sig der, hvor børnene er.

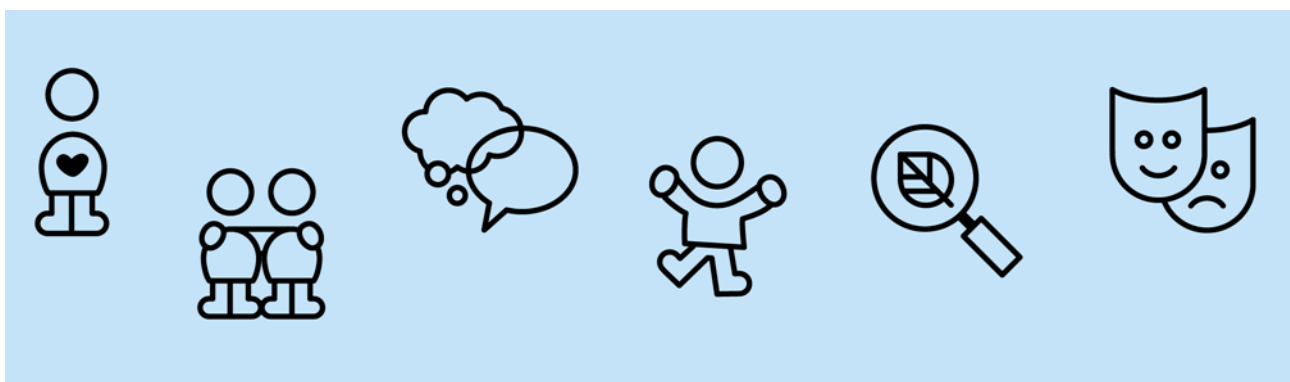
Ud over vores traditionskalender udarbejder vi ikke dags-, uge-, måneds- og årsplan. Hen over året arbejder børn, forældre og personale tæt sammen, hen imod det næste store arrangement fx bedsteforældredag, kartoffelfest, julemarked. Det er vores overbevisning, at børnene ved, hvad de har lyst til, og vi som pædagoger med vores faglighed, ved hvad børnene har brug for. Med faglighed og teoretisk viden i rygsækken, er vi meget opmærksomme på børnenes udvikling og er derved i stand til at vurdere hvilke aktiviteter og projekter, der skal igangsættes. Vores holdning er, at barndommen er en tid, hvor man leger, oplever, lærer og udforsker verden, danner sine egne erfaringer sammen med andre børn med tryk og kærlig støtte fra personalet samt forældrene.

En del af vores formål er at skabe et godt, trygt og lærerigt værested. At skabe en helhed, som kan give børn, forældre og medarbejdere er fælles oplevelse af sammenhæng mellem børnehave og hjem.

Derfor er der altid kaffe/the på kanden og tid og rum til at forældre kan sætte sig ved morgenbordet og få morgenmad sammen med deres barn, deltage i barnets hverdag eller være gæstekok for at nævne få eksempler. Der findes altid tid til samtaler mellem forældre og personalet - akutte og planlagte. Omvendt er forældrene medansvarlige i barnets hverdag fx ved at hjælpe med dyrefodring i weekender.

Her finder I links til andre relevante oplysninger på vores hjemmeside

[Om Gårdbørnehaven Kaptajngården](#)





Pædagogisk grundlag

”Den pædagogiske læreplan skal udarbejdes med udgangspunkt i et fælles pædagogisk grundlag.”

”Det pædagogiske grundlag består af en række fælles centrale elementer, som skal være kendetegnende for den forståelse og tilgang, hvormed der skal arbejdes med børns trivsel, læring, udvikling og dannelse i alle dagtilbud i Danmark.”

”De centrale elementer er:

- **Børnesyn.** Det at være barn har værdi i sig selv.
- **Dannelse og børneperspektiv.** Børn på fx 2 og 4 år skal høres og tages alvorligt som led i starten på en dannelsesproces og demokratisk forståelse.
- **Leg.** Legen har en værdi i sig selv og skal være en gennemgående del af et dagtilbud.
- **Læring.** Læring skal forstås bredt, og læring sker fx gennem leg, relationer, planlagte aktiviteter og udforskning af naturen og ved at blive udfordret.
- **Børnefællesskaber.** Leg, dannelse og læring sker i børnefællesskaber, som det pædagogiske personale sætter rammerne for.
- **Pædagogisk læringsmiljø.** Et trygt og stimulerende pædagogisk læringsmiljø er udgangspunktet for arbejdet med børns læring.
- **Forældresamarbejde.** Et godt forældresamarbejde har fokus på at styrke både barnets trivsel og barnets læring.
- **Børn i udsatte positioner.** Alle børn skal udfordres og opleve mestring i lege og aktiviteter.
- **Sammenhæng til børnehaveklassen.** Sammenhæng handler blandt andet om at understøtte børns sociale kompetencer, tro på egne evner, nysgerrighed mv.”

”Loven fastsætter, at alle elementer i det fælles pædagogiske grundlag skal være udgangspunkt for arbejdet med den pædagogiske læreplan og dermed det pædagogiske arbejde med børns læring i dagtilbud.”

”Nogle elementer i form af fx børnesynet skal altid være til stede i det pædagogiske læringsmiljø, mens andre elementer som fx arbejdet med at skabe en god overgang til børnehaveklassen kan være mere til stede i nogle sammenhænge end andre.”

Den styrkede pædagogiske læreplan, Rammer og indhold, s. 14



Børnesyn, Dannelse og børneperspektiv, Leg, Læring og Børnefællesskaber

Her beskriver vi, hvordan de fem centrale elementer fra det fælles pædagogiske grundlag kommer til udtryk hos os. De øvrige fire elementer i det pædagogiske grundlag skal fremgå særskilt af den pædagogiske læreplan, så dem kan du læser mere om i de følgende afsnit.

Personalets opgave på Kaptajngården. Vi har hver vores forudsætning og erfaringer med. Når vi har valgt at arbejde ud fra en struktur hvor børnene ikke er gruppeopdelt, men selv kan vælge til og fra på aktiviteterne, er det nødvendigt at personalet som en selvfølge er opmærksomme på, hvilke børn der deltager i hvad, hvornår, og hvordan. Hvis der er børn, der kun sjældent melder sig til en aktivitet, er det personalets opgave, at finde ud af, hvorfor barnet ikke er med og derefter sammen med kollegerne drøfte hvad der evt. skal iværksættes. Ind imellem er der børn, der skal have et lille "skub" og hjælp for at komme videre. Det er vores ansvar at "se børnene" og give støtte og opmuntring til at bryde eventuelle grænser.

Børnesyn: Kaptajngårdens børnesyn, tager udgangspunkt i barnets perspektiv; Hvordan bringer vi barnets perspektiv med ind i en større sammenhæng?

Derfor har vi ikke faste pladser ved måltider og derfor har børnene friheden til selv at vælge om de vil lege ude eller inde, derfor er vi én stor børnegruppe og ikke opdelt i forhold til alder eller aktiviteter og derfor står næsten alting i børnehøjde.

I det følgende afsnit kan I læse om hvordan personalet pædagogisk støtter op om barnets dannelse, evne til at tage del i et fællesskab, og kompetencer til at udvikles og dannes alene og sammen med andre.

Børnene på Kaptajngården har mulighed for selv at få indflydelse på de valg der træffes i løbet af en hel dag. De valg børnene træffer om at være ude eller inde, hvem der leges med og hvordan med hvad der leges, er naturligvis understøttet af personalets faglige indsigt i det enkelte barn, som udmøntes i guidning og sparring og opfølgning med barnet, så det bliver muligt for barnet at træffe gode og lærerige beslutninger, men også at blive samlet op og guidet, hvis barnet har truffet et valg der fortrydes igen. Livet skal mærkes og personalet på Kaptajngården ved hvornår barnet har brug for enten guidning, opsamling eller et lille skub til at træffe eller afprøve egne beslutninger.

Personalets opgave er at være nærværende og til stede hele tiden, både synligt og usynligt, at være inspirerende og motiverende og omsorgsgiver. At skabe de rammer der gør det muligt for barnet at udvikle sig og eksperimentere med egen formåen.

Billedet på Kaptajngårdens børnesyn, udfoldes i det følgende:

Leg: Barnets perspektiv handler om at være spontan, dynamisk, nysgerrig og legende. Forudsætningerne for lyst til at lege, er bl.a. at man har nogle gode, sjove og givende legerelationer. På Kaptajngården er børnene ikke opdelt i grupper, netop fordi de selv skal kunne tiltrækkes og vælge de legerelationer, som er ligeværdige og givende for den enkelte. Og med vores pædagogiske briller, hænger det ikke altid sammen med at være lige gamle eller at skulle den samme aktivitet. Når barnet har fundet sine ligeværdige og sjove og kloge og fantasifulde legekammerat for dagen, så skal barnet have mulighed for at kunne blive i relationen, selvom legen afbrydes og der skal spises. Måske indtages frokosten lettere når den gode energi mellem gode venner er til stede.

Vores struktur er derfor bygget op om tanken om at der skal være plads til leg. Det er igennem legen børnene udvikler sig. I legen kan man udforske og være nysgerrig, i legen kan man afprøve det man lige har opdaget og i legen kan man indtage forskellige roller og afprøve egne kompetencer. I legen kan man spejle sig i sine kammerater, i legen kan man drømme og fantasere, i legen kan man eksperimentere med sanser, motorik, forståelse af verden, sin viden og kompetence i sig selv og andre.

Det er Kaptajngårdens opgave at opstille læringsmiljøer, der giver legen de bedste vilkår. Både med og uden inspiration og støtte fra personalet. Se mere om dette i afsnittet om læringsmiljøer.

”Venskabet er på samme tid det vigtigste resultat af og den vigtigste vej til menneskets skaben af sig selv og dets verden” (Erik Sigsgaard, Børn og institutioner)

”Vi er hvad vi er, men vi er også hvad vi bliver gjort til.” (Erik Sigsgaard, Børn og Institutioner)

Vores børne- og menneskesyn er fundamentet for vores fokus på at der skal være plads til at træffe sine egne valg og følge egne initiativer. Det er vores pædagogiske ståsted, fordi vi tror på at alle mennesker udvikler sig forskelligt og i forskellige tempi.

Rollemodeller: Vi er meget bevidste om at børnene, for at udvikle sig optimalt, har brug for inspiration, støtte, omsorg og guidning og at det er vores opgave, som pædagoger at sikre dette. Vi er meget bevidste om at det er os, som er rollemodeller for børnene og som giver børnene noget at spejle sig i, i kraft af den måde som vi selv agerer, men også i kraft af den måde vi sammensætter aktivitetsgrupper på og i måden vi tilrettelægger og strukturerer rammerne for børnene. Så: *”Vi er hvad vi er”, som mennesker, ”men vi er også hvad vi bliver gjort til”*. Det sidste skal vi være yderst ydmyg overfor. Med vores påvirkning af børnene, gør vi dem også til et produkt af vores tilgang og syn på livet, idet vi er rollemodeller og de spejler sig i os. Men vi skal også være bevidste om at vi selv, som uddannede pædagoger og ansatte i et samfund, selv er produkter, af det som vi er en del af og som vi spejler os i.

Kerneopgaver: personalets kerneopgaver er at være omsorgsgivere, rollemodeller, bindeled mellem hjem og børnehave og ikke mindst samarbejdspartnere med vores forældre.

Forældresamarbejde: Personalet i Kaptajngården, er ikke de eneste rollemodeller for barnet. Det er kun i den tid barnet er i børnehave. Forældrene er de vigtigste rollemodeller i barnets liv. Derfor tager Kaptajngårdens værdisæt og tilgang til børn og børns udvikling, udgangspunkt i

forældresamarbejde. Meget af vores struktur og især kultur, beror på at der tilstræbes et tæt og tillidsfuldt samarbejde mellem vores forældre og os som institution. Et af de primære formål med Kaptajngårdens struktur og kultur, er at skabe en sammenhæng mellem barnets verdner, hjemmet og børnehaven. Deraf vores fundament og kultur med dyr, mark og madlavning. Børnene kan deltage i helt dagligdags rutiner, som dyrefodring, tilberedning af dagens frokost og eftermiddagsmad og arbejdet i haven og hos dyrene. Igennem disse meget hverdagsprægede rutiner, oplever børnene en tryghed i at der er en dagsrytme, kontinuerligt samarbejde og nærvær med personalet omkring rutinerne. Vi har et stort morgenbord, hvor forældre er velkomne til at sidde med og spise morgenmad, hvis de har tid og lyst. Der er altid en personale omkring bordet, som hjælper med at få taget afsked med forældrene. Der er tid til at barnet kan nå at acceptere og føle sig tryk i overgangen mellem hjem og børnehave. Det er vigtigt at vores hus, Kaptajngården skaber en tryk ramme for børn men også forældre i aflevering og overgangen mellem hjem og institution. Så ser barnet at forældrene har et tillidsforhold til personalet og stedet, hvilket hjælper barnet til at acceptere overgangen. Se mere i afsnittet om forældresamarbejde.

Derudover skal børnehaven også skabe sammenhæng mellem samfundets normer og værdier og børnehavens normer og værdier.

Dannelsen opstår, når vi hjælper og guider barnet til at strukturere denne nysgerrighed og spontanitet, så børnene får læring med sig. – Læring om hvem de selv er, alene og sammen med andre. – Læring om at alt det de oplever kan foldes ud og bruges igen og igen, som erfaringer og minder der trækkes op ad hatten og som bliver stærkere og beriger det enkelte barnet endnu mere, når det deles med andre og der opstår et fællesskab. En følelse af at barnet har noget med sig i kraft af sig selv og egne oplevelser, som beriger andre. Fællesskabet opstår når barnet oplever, at det at dele sine erfaringer og oplevelser med andre, gør at de andre børn bliver nysgerrige og inspirerede og giver et gensvar på barnets input. Dannelse er også erkendelsen af at når man er blevet en del af et fællesskab, så må man også gradvist mere udvise hensyn og tage ansvar for hinanden og sine egne handlinger.

Demokrati, betydning af gensidighed mellem individ og gruppe:

Dannelse er også, når man udfordres på at bruge de tillærte kompetencer i forskellige arenaer. Det betyder at barnet lærer hvordan man begår sig i både vante og selvvalgte situationer, men også i fremmede, nye og ikke selvvalgte situationer. Det er vigtigt at vi, som personale laver læringsmiljøer, som udfordrer dette. F.eks i form af regelmæssige gruppeaktiviteter, både i aldersvarende grupper og i blandede alderstrin. Vi følger primært op på de initiativer og interesser børnene selv udviser, for det er her opmærksomheden og læringspotentialet er størst. Ligeledes fortæller det børnene at de får fremragende ideer, som kan bygges videre på og det bringer børnene i spil. Dette understøtter udviklingen af børnenes selvværd.

Men børnene skal også dannes og udvikles til at acceptere at de skal deltage i input fra andre. Det være sig vokseninitierede aktiviteter, besøg udefra, accept af kammeraters input. Især de ældste, bliver konfronteret med mange vokseninitierede aktiviteter, samlinger i aldersgruppen og forventningen om at kunne indgå i kravssituationer. Se mere i afsnittet om overgangen fra børnehave til skole.

Med disse muligheder -og efterhånden som alt dette er blevet til læring, er man godt på vej til at blive et dannet og helt menneske, som kan begå sig i det samfund, som venter efter børnehavetiden. Spiren til at blive et godt medmenneske og en god samfundsborger, er lagt.

Vores børnesyn handler således om at støtte op om barnets nysgerrighed, og pædagogikken handler om at facilitere rammerne, så barnet kan få svar på sin nysgerrighed, få mulighed for at dele sine erfaringer, føle sig betydningsfuld, føle sig tryk nok til overhovedet at være nysgerrig og til at dele sine erfaringer og oplevelser, at have frihed til at gøre alt dette.

Her finder du links til andre relevante oplysninger på vores hjemmeside om, hvordan vi forholder os til de fem centrale elementer.

[Kaptajngårdens pædagogik, værdier, principper og kerneopgave](#)

Vi arbejder hele tiden med udvikle vores *Børnesyn*, samt syn på *Dannelse og børneperspektiv*, *Leg, Læring og Børnefællesskaber*. Efterhånden som vi arbejder med elementerne i praksis, indsætter vi herunder Miniprojektbeskrivelser og Praksisfortællinger, der viser, hvordan de fem elementer bliver omsat i vores hverdag sammen med børnene.

- [Praksisfortælling: Dyrefodring – marts 2020](#)
- [Miniprojekt: Drengene deltager i køkkenet med egne forudsætninger - november 2019](#)



Pædagogisk læringsmiljø

”Det skal fremgå af den pædagogiske læreplan, hvordan det enkelte dagtilbud hele dagen etablerer et pædagogisk læringsmiljø, der med leg, planlagte vokseninitierede aktiviteter, spontane aktiviteter, børneinitierede aktiviteter samt daglige rutiner giver børnene mulighed for at trives, lære, udvikle sig og dannes.

Det pædagogiske læringsmiljø skal tilrettelægges, så det inddrager hensynet til børnenes perspektiv og deltagelse, børnefællesskabet, børnegruppens sammensætning og børnenes forskellige forudsætninger.”

Den styrkede pædagogiske læreplan, Rammer og indhold, s. 22-23

Her beskriver vi, hvordan vi hele dagen skaber et pædagogisk læringsmiljø, der giver alle børn mulighed for at trives, lære, udvikle sig og dannes.

Vi tror på at et hus der er delt op i funktioner, er med til at inspireret til leg og fordybelse. At man selv kan vælge hvor man er, og selv kan vælge til, hvad man som børn mener er spændende og inspirerende. Det er vigtigt for os at vi ikke låser os fast på en bestemt funktion, men at huset er dynamisk og kan tilpasses årstiden, vejret eller børn og voksnes interesser.

Når man kommer ind i Kaptajngården er det første man møder garderoben. Garderoben er fyldt med læring. Her øver børnene sig på være selvstændige. "At kunne selv" er en vigtig at lære, det giver selvværd at kunne selv, og der skal være plads til at øve. Er det varmt eller koldt? skal jeg have jakke på i dag? Lynlåsen driller, men barnet prøver selv med guidning af en voksen, lykkeds det ikke, så kan de være at ens ven kan. Der øves også på at holde orden, at rydde op efter sig selv, så det er til at finde sine sko eller jakke næste gang barnet skal ud. For det er meget nemmere at man ikke altid skal have fat i en voksen for at finde sine sko.

På badeværelset er der både toiletter og puslebord. Her øves alt fra renlighed til at tage strømper på til at synge en sang. Her er ro og nærvær. Det skal være rart at blive skiftet eller få tørre bukser på efter et uheld.

Når man går videre i huset vil man opdage at huset hverken er stue eller funktionsopdelt. Der er køkken, udestue, morgenmadsstue og en opholdsstue. Køkkenet er huset hjerte. Her er der altid gang i madlavning, for alle dagens måltider laves i børnehaven. Her finder man altid en voksen, og her er ro til fordybelse og snak. Her skrælles, snittes, klippes og hakkes. Hvor kommer tomaten fra? Er kødet fra vores egne grise? Hvor meget kaffepulver er det nu der skal hældes op? Der afholdes kartoffelskrælle konkurrence så skrællerne flyver om ørene. Der trænes tålmodighed for det kan tage lang tid at lave med til alle i huset. Og man bliver nødt til at gøre tingene færdig, inden man går videre til næste leg.

I køkkenet har børnene mange nye madvarer i hænderne, som med et barns naturlige nysgerrighed fører til mange dialoger om, hvad det er, hvor det kommer fra, hvordan smager det osv. Under madlavning opstår mange forskellige dialoger mellem børn og voksne om oplevelser barnet har haft hjemme eller fortællinger om noget nyt barnet har lært. På Kaptajngården er det pædagoger der deltager i madlavningen og alle har deltaget på kursus i fødevarehygiejne. Vi har valgt at madlavningen sker i en turnusordning, hvor alle pædagoger er i køkkenet, for hver især at kunne følge børnenes udvikling, afprøve nye retter og derigennem inspirere børn og personale til nye kulinariske oplevelser.

Madlavningen er som mange andre aktiviteter på Kaptajngården dynamisk og kan flyttes rundt i huset. Tidligt om morgenen flyttes skrælning af gulerødder fx ind i stuen eller grøntsagerne kan i fællesskab skylles af udenfor om sommeren. Udendørs har vi med hjælp fra forældre og lokalområdet, bygget en stor bålplads, hvor gryder kan simre imens børn og voksne tilbereder maden i det nye overdækkede udekøkken med rindende varmt og koldt vand, strøm og fast underlag.

Kommer man i huset om morgenen vil man blive mødt af et morgenbord omringet af børn og forældre, der sammen nyder dagens første måltid. Det er vigtigt for at kunne tilbyde børnene en rolig morgen. For nogle giver morgenbordet ro til at de ikke behøves at jage ud af døren der hjemme, da de sammen kan sætte sig og spise i børnehaven. Nogle sidder også bare i 5 minutter sammen med barnet og får en kop kaffe. Her er mulighed for at finde lige den facon der passer til den enkelte familie og det enkelte barn. Der er altid en medarbejder (et andet ord end medarbejder ville være godt, jeg kan bare ikke komme på det!) omkring morgenbordet, så der er også plads og ro til en snak om stort og småt.

Her i morgenmadsstuen bliver der også leget i dukkekrogen, her øves der på rollelege. Børnene øver sig på turtagning og på at følge hinandens ideer. Der kan også opstå konflikter, hvis de ikke kan blive enige. Men så er det godt den voksne kan træde til og hjælpe parterne med at løse konflikten. Rollelege er giver vigtig læring og udvikler kompetencer børnene får brug for i den virkelige verden.

Ting er tilgængelige i børnehøjde. Det kan man se i det store skab midt i rummet. Her er sakse, lim, tape, papir, tudser og farveblyanter frit tilgængeligt. Og det bliver flittigt brugt. De større børn tegner og klikker mønstre og figurer. De mindre børn øver at mestre at kunne holde på en blyant og klippe med en skaks. Er der for svært, ja så er der heldigvis er lidt større barn lige ved siden af der kan hjælpe.

Inde i den anden stue er der en masse mindre zoner. Her har vi et vindue som børnene vinker fra når de siger farvel til far og mor. Det er trygt at have et sted at sige farvel fra. Der er en stor sofa, der indbyder til en hyggestund og historiefortælling. På biltæppet bliver der leget med biler. De bliver sorteret, kørt på værksted når de er kørt galt og placeret på alle p-pladserne børnene kan finde på tæppet. Her skal man dele, blive enige om legens gang og øve sig på at lege efter de aftalte regler. Det kan også være at tæppet for en dag forvandles til verdens største zoologiske have, med både spækhuggere, elge og elefanter.

På de borde der er på stuen bliver der bla. langt puslespil. De nemme og middelsvære kan børnene selv tage frem. De svære puslespil står på en høj hylde sammen med en masse spil. Her er der læring i at noget kan og må man selv, andre ting skal man spørge om. På bordene kan vi også hjælpe til med at forberede ting til køkkenet. Det kunne være skrælle æbler eller gulerødder. Eller måske leger vi med robotter og lpads. Der er mange muligheder og den eneste begrænsning er fantasien.

Vi kan også når legetøjet at ryddet væk holde samling, rundkredslege (et andet lidt mere fagligt ord må findes!) holde fødselsdag, sætte musik på og få rystet kroppen!

I og med at vores rum er dynamiske, bliver de tre største rum til middag forvandlet til spisestuer. Børnene er med til at rydde op og dække bord. Der tælles, øves i hvor mange glas det er fornuftigt at bære, skal vi bruge kniv og gaffel eller ske? De store børn hjælper de små, alles kompetencer er i spil.

I huset finder man også nogle små rum. Her kan børnene gå ind og lukke døren og finde på deres yndlingsleg med deres bedste venner, uden at blive forstyrret af alt for mange børn og voksne.

I den ene rum sover børnene til middag. Der bliver langt madrasser ud på gulvet sammen med børnene. De bliver puttet, får en historie, og vi prioriterer at den voksne sidder hos dem til de sover. Det giver tryghed og ro for børnene.

Pavillonen ligger midt på gårdspladsen. Her er masser af plads. Her kan vi samle alle børn til samling, gruppesamling eller fødselsdag. Når vi er så heldige at få besøg fra musikskolen er der plads til at alle der har lyst kan synge, danse og spille. Til daglige er det børnenes interesser og behov der afgøre hvad der er af aktivitet der er i pavillonen. Er der brug for ro og fordybelse så tegner vi, laver perler bygger med klodser eller måske tager vi en tur fra KBH til Århus med tog på projektoren, og det kræver jo billetter, konduktør, togføre osv. En anden dag laver vi danseshow, og børnene øver sig til yndlings musikken og planlægger fremvisning af showet for de andre børn.

I dette rum er børnenes kompetencer i spil, de øver sig og bliver bedre til at mestre. Og det gælder alt fra finmotorik, grovmotorik, planlægning og gennemførelse af en voksenvalgt eller selvvalgt aktivitet. Børnene øver sig og lære at navigere i at nogle gange er det en tvungen aktiviteter den voksne har valgt og andre gange er det børnene, der har valgt aktiviteten.

Stalden er vores ekstra inderum i forbindelse med uderummet. Nogle gange om året er stalden det samlende punkt for vores allervigtigste begivenheder. Det er her vi samles til julemarked, bedsteforældredag, og kartoffelfest. Begivenheder er samler børnehaven, familier, naboer og nærområdet. Til daglig er det et ekstra rum hvor vi bla. kan lave gymnastik på store måtter, cykle, spille hockey, spise mad, eller søge i ly for regn, blæst eller sol.

Vores udeområde har en meget stor og vigtig funktion på Kaptajngården, derfor har vi indrettet det mangfoldigt og bruger det rigtig meget.

Vi har det hele så at sige, store og små træer, bakker, køkkenhaven, shelter, udekøkken, stort blåhus, bålsted, sandkasser, store og små gynger, cykelbaner, huler, legehuse, vandbane, Frugthave, en udendørscene mm.

Vi giver med vores fantastiske udeområde på Kaptajngården mulighed for at lege eller lave aktiviteter ude året rundt i alt slags vejr, der er højt til loftet derude. Vi prioritere at uanset om man er et barn der elsker vind i håret, eller en ikke bryder sig om at blive våd, er det en menneskeret at kunne fordybe sig i sin leg udenfor. Derfor rummer vores udeområde masser af muligheder. Der er mulighed for at trille ned af bakker, spille boldspil på boldbanen, optræde på udendørsscenen.

Vi tror på at børn bliver inspireret af naturen og den læring den byder på, samt at det er en menneskeret at kunne have mulighed for at komme ud i den.

Naturen selv byder på de bedste legetårne/rutsjebaner, så derfor rummer vores legeplads ikke noget sådan, vi mener at vi i samarbejde med børnene kan skabe bedre legetårne/rutsjebaner end man kan købe sig til.

At man sammen kan skabe det man står og mangler, mener vi er med at styrke børnene i deres fantasi, kreativitet, samarbejde og dannelse, egenskaber som bliver vigtigere og vigtigere i

vores samfund. Læringen om at man kan få det man har brug for til at ske hvis man prøver og evt. får hjælp.

Vores udeområde giver utrolig mange muligheder for sanser og motoriske oplevelser og er derfor en meget vigtig del af børns læring. Børnene har mulighed for at blive bombarderet med indtryk når de er udenfor og oplever årets gang, der er dyr man kan lugte, røre ved, lytte til, man kan blive våd hvis det regner og der er vandpytter, sand og jord der klister og giver beskidt overtøj, træer man kan klatre i og træne sine færdigheder, man kan falde over muldvarpeskud/træerødder mm. hvis man ikke er opmærksom på hvor man sætter sine fødder når man bevæger sig rundt på den ujævne skovbund, der kan smages på frugt fra frugttræerne, krydderier/grønt fra køkkenhaven. Der er også mulighed for at lave huler eller gemme sig i en busk så man kan lege i fred uden at blive forstyrret.

Har man en lille forskerspire i maven og er vild med at undersøge dyr og insektliv giver en tur rundt i haven med forstørrelsesglas og en spand adgang til en utrolig verden af frygtindgydende minimonstre og smukke farverige væsner. Så kan man jo vise vennerne de fantastiske fund og måske bliver de inspireret til at tage med på den næste ekspedition. Når man har dyr og et stort udendørs areal at passe på er der tit mange opgaver som skal passes og gøres, dette sker med udgangspunkt i at alle kan deltage hvis de har lyst, f.eks. hvis der bliver savet brænde eller flækket brænde, deltager børnene med den kompetence de formår. Brændet skal jo flyttes, måske bag på mooncar eller i en trillebør. Måske laver vi en menneskekæde og flytter brændet på den måde, der er mange muligheder og udgangspunktet er at alle kan deltage og få en rolle i aktiviteten, for dermed føle sig en del af et fællesskab. Det at kunne skabe noget sammen som et fællesskab er en meget vigtig læring i livet.

Vores dyrehold skaber muligheder for at komme tæt på dyr og hjælpe med at passe disse, nogen gange er det lettere at forholde sig til dyr end mennesker der kan være lidt kompliceret når man f.eks. er ny i en børnehave. Dyrene giver også mulighed for at forholde sig til livets begyndelse og afslutning, børnene oplever disse ting som en naturligt del af livet når dyrene fødes, dør eller slagtes.

I vores køkkenhaven dyrker vi alle mulige former for grønsager eller krydderurter, der skal sås, plantes, luges eller høstes frugt og grønsager.

Vi har mulighed for at kunne tilberede mad andre steder end i vores indekøkken, det kunne være i vores overdækket udendørskøkken, hvor man kan tilberede et helt måltid sammen med børnene eller bare være en lille gruppe der hygger sig med at skrælle en stak gulerødder, imens dialogen flyver frem og tilbage om løst og fast.

Man kan også lave bålmad over et af vores mange bålsteder og hvis det regner kan man gøre det i bålhytten. Desuden er den et fantastisk sted at spise mad når det ikke er alt for koldt, her sidder man og spiser i andre omgivelser end indenfor. Man oplever hvad der sker når myrene får øje på ens mad eller når maden hurtigt bliver kold fordi det blæser lidt.

De mange forskellige legehus udenfor inspirerer til og giver mulighed for at lege rollelege, de ligger i grupper så der kan bo naboer og legen kan rumme flere "familier" eller butikker, så der kan rummes flere børn i legen. Det er vigtigt igennem legen at kunne øve sig på den virkelige verden, så man kan opbygge de kompetencer der er brug for i livet.

Når man trænger til lidt ro i benene efter leg på bakkerne eller i skoven, er der intet så godt som en tur på gyngen, både de store gynger hvor man kan ligge ved siden af hinanden og synge eller de små der kan bruges til at vise hvor højt man har lært at gynges.

Herunder ser I en illustration – Læringsmiljø-modellen. Den viser, hvilke elementer der tilsammen udgør det pædagogiske læringsmiljø: De daglige rutiner, vokseninitierede aktiviteter og børnekultur – holdt sammen af lege og fællesskaber.



Her finder I links til andre relevante oplysninger på vores hjemmeside.

[Læs om 'Dagligdagen' på vores hjemmeside](#)

Her finder I yderligere til inspiration.

Madlavning, dyr og pædagogik

Aktiviteter som madlavning og pasning af dyrene er en daglig, tilbagevendende "begivenhed", der bliver brugt meget tid på. Dagen igennem er der fuld gang i køkkenet med diverse kulinariske aktiviteter.

I disse aktiviteter udfører børn og voksne et arbejde, som indeholder utrolig mange og forskellige læringsprocesser, og hvor resultatet er forståeligt og brugbart.

Det er vores erfaring, at læreplanens temaer tilgodeses i eksempelvis køkkenet: Hvor mange meter medisterpølser har vi lavet, hent tre liter mælk, find den største grydeske. Matematik er påbegyndt og begreberne bliver dannet. Desuden er natur, sprog, samarbejde, kultur og personlighedsdannelse også rundet. Ved at deltage i disse arbejds- og læringsprocesser får børnene på en naturlig måde megen viden, succes og færdigheder.

Børnene ved hvad de har lyst, personalet ved hvad de har brug for

Når vi har valgt at arbejde ud fra en struktur, hvor børnene ikke er gruppeopdelt, men selv kan vælge til og fra på aktiviteterne, er det nødvendigt at personalet som en selvfølge er opmærksomme på, hvilke børn der deltager i hvad, hvornår, og hvordan. Hvis der er børn, der kun sjældent melder sig til en aktivitet, er det personalets opgave at finde ud af, hvorfor barnet ikke er med og derefter sammen med kollegerne drøfte hvilken indsats der evt. skal iværksættes.

Ind i mellem er der børn, der skal have et lille "skub" og hjælp for at komme videre. Det er vores ansvar at "se børnene" og give støtte og opmuntring til at bryde eventuelle grænser.

Vi mener, at børn kun kan lære sig færdigheder, hvis tingene er tilrettelagt, så de selv kan gå i gang. Derfor er funktionsrummene opbygget, så børnene selv kan gå i gang med forskellige aktiviteter uden først at skulle hente en voksen. Der bliver tegnet og malet, klippet, klistret og meget mere - tilbud børnene dagligt kan benytte sig af. Børnenes kreative evner får lov at blomstre uden brug af voksenskabte skabeloner og anvisninger.

Børnenes valg af beskæftigelse/aktiviteter sender gode signaler om, hvor interesserne ligger, og hvad der rører sig i barnet her og nu.

Dyrefodring i weekenden

I weekenden og på helligdage er det forældre og børn, der fodrer gårdens dyr. Dyrefodringen foregår ca. én weekend om året og varer en halv times tid. Vi udarbejder en vagtplan for et halvt år ad gangen. Forældrene sørger selv for at bytte vagt, hvis de er forhindrede.

Forældrenes hjælp med fodring af dyrene er ikke blot en praktisk foranstaltning, men også vigtig i vores bestræbelse for at inddrage forældrene i den hverdag deres børn lever i. Det er muligt at tage madpakken med til dyrefodringen og nyde i haven, mens børnene er i gang på legepladsen eller gå hele vejen og overnatte i vores rummelige shelter.

Børn og voksnes arbejde i mark, stald og have anser vi som meget værdifuldt, da disse arbejdsfunktioner er let tilgængelige for børnene og er dagligt tilbagevendende.

Børnene er i deres hverdag tæt på liv, død og forplantning samtidig med, at de udvikler en kompetence til at være med i de mange forskelligartede opgaver, der naturligt er på en gård.

Vi arbejder hele tiden med at udvikle vores *Pædagogiske Læringsmiljø*. Efterhånden som vi arbejder med læringsmiljøet i praksis, indsætter vi herunder *Miniprojektbeskrivelser* og *Praksisfortællinger*, der viser, hvordan vi udvikler læringsmiljøet i vores hverdag sammen med børnene.

- [Miniprojekt: Samling – marts 2026](#)
- [Miniprojekt: Køkkenhave – december 2024](#)
- [Miniprojekt: Tryllestave – januar 2020](#)



Samarbejde med forældre om børns læring

”Det skal fremgå af den pædagogiske læreplan, hvordan dagtilbuddet samarbejder med forældrene om børns læring”

Den styrkede pædagogiske læreplan, Rammer og indhold, s. 24-25

Forældresamarbejde på Kaptajngården

Det er vigtigt for os, at forældresamarbejdet fungerer optimalt, at forældrene føler ansvar for deres barns børnehaveliv, samt får dybere kendskab for vores arbejdsmetoder, mål og børnesyn.

Samtidig er det et "must", at forældrene opfatter personalegruppen som loyale mennesker, de trygt kan henvende sig til. Det er vigtigt, at forældrene føler sig "hjemme" på gården, har lyst og giver sig tid til at drikke en kop kaffe eller te for derved selv at få indblik i deres børns "verden".

Der snakkes og diskuteres livligt omkring bordet forældrene imellem, hvor stemningen stiger, legeaftaler m.m. bliver lavet, alt imens mange kander kaffe bliver drukket. "Verdenssituationen", børnehavens mål, midler og metoder, samt andet drøftes.

På Kaptajngården er forældre velkomne til at spise med ved morgenbordet eller blot nyde en kop kaffe og forældre er altid velkomne til at deltage i hverdagen - vi vil så gerne vise hvad vi laver.

Det er vores erfaring, at vejen til et godt forældresamarbejde er afhængig af et godt personalesamarbejde.

Personalets engagement, faglighed, inkluderende adfærd er de væsentligste nøgleord i opbygningen af et godt forældresamarbejde.

At arbejde tæt sammen med forældrene anser vi som en meget vigtig opgave; med et godt forældresamarbejde kan vi sammen udvikle Kaptajngården og løse de eventuelle problemer, der kan og vil opstå.

Forældregruppen på Kaptajngården udviser et stort engagement samt ansvar for børnehaven og børnehavens personale.

Forældresamtaler

På Kaptajngården afholder vi Trivsels- og udviklingsmøder to gange årligt (en hvert halvår), hvor vi drøfter det enkelte barns ressourcer, interesserer, relationer, udvikling og udfordringer.

Vi inviterer altid til møder med forældrene hvis der opstår behov. Vores princip er at løse eventuelle problemer her og nu, hvilket betyder, at vi som personale er til rådighed og gerne afser tid, hvis forældrene eller vi har et eller andet, vi finder nødvendigt at drøfte.

Der afholdes mindst ét forældremøde om året, hvor forskellige aktuelle pædagogiske temaer samt overordnede mål drøftes. Ligeledes evalueres lærerplanerne også på disse møder.

Samarbejde med bestyrelsen og deres arbejde

Gårdbørnehaven Kaptajngården er en selvejende institution, hvor de overordnede beslutninger træffes af en bestyrelse valgt på den årlige generalforsamling.

Som selvejende institution er bestyrelsen øverste myndighed. Det betyder, at det er bestyrelsens opgave at følge det pædagogiske og administrative arbejde på tæt hold.

Det er således også bestyrelsens ansvar at der er kvalitet i det arbejde, der foregår i børnehaven. Derfor stilles der store krav til bestyrelsesmedlemmernes engagement i bestyrelsesarbejdet.

Bestyrelsen i Kaptajngården består af 7 forældre heraf er 2 valgt som suppleanter. Alle 7 deltager i bestyrelsesmøderne.

Bestyrelsen vælges for 1 år ad gangen på den årlige generalforsamling i april. Bestyrelsen har ansvaret for børnehavens drift og udvikling i samarbejde med den daglige leder. Bestyrelsen afholder ca. 10 møder fordelt henover året.

Kaptajngården har sammen med de øvrige selvejende institutioner i Faaborg-Midtfyn Kommune indgået en administrationsaftale med Landsorganisationen Danske Daginstitutioner, der hjælper med løn, økonomi, budget og juridisk rådgivning.

Vi arbejder hele tiden med udvikle vores *Samarbejde med forældre om børns læring*. Efterhånden som vi arbejder med dette i praksis, indsætter vi herunder Miniprojektbeskrivelser og Praksisfortællinger, der viser, hvordan samarbejdet med forældrene er med til at sikre trivsel, læring, udvikling og dannelse for børnene.

- [Miniprojekt: Forældresamarbejde - november 2021](#)
- [Miniprojekt: Kartoffelfest – oktober 2019](#)
- [Praksisfortælling: Arbejdslørdag - september 2019](#)



Børn i udsatte positioner

”Det skal fremgå af den pædagogiske læreplan, hvordan det pædagogiske læringsmiljø tager højde for børn i udsatte positioner, så børnenes trivsel, læring, udvikling og dannelse fremmes.”

Den styrkede pædagogiske læreplan, Rammer og indhold, s. 26

Tilgang til børn i udsatte positioner

Vi arbejder målrettet med at sikre barnets trivsel og udvikling og iværksætter særlige indsatser for at sikre, at alle børn tilbydes et godt og trygt børneliv.

Barnet skal med dets ressourcer, kompetencer og eventuelle handicaps og vanskeligheder under et, trives, udvikles og lære i det fællesskab, det er en del af på Kaptajngården.

Det kræver følgende af os som personale:

- Vi tager udgangspunkt i barnets ressourcer og kompetencer.
- Vi ser på samspillet med de øvrige børn.

- Vi ser på mulighederne i det miljø, børnene færdes i - hjemme og på Kaptajngården.
- Vi laver handleplan for dermed at følge barnets udvikling meget tæt.
- Vi samarbejder med konsulenter, støttepædagoger, fysioterapeuter, ergoterapeuter og talehøre-konsulenter.
- Vi skal kunne vurdere, hvis barnets udviklingsmuligheder på Kaptajngården viser sig ikke at være tilstrækkelige, men at behovet for en specialinstitution viser sig at være påkrævet.

I den inkluderende tankegang skal vi konstant være i refleksion over, hvordan vi kan videreudvikle og styrke det inkluderende miljø. Vi skal således tænke inklusion og læringsmiljøer og ikke kun tænke integration af individet.

Forebyggende indsatser

Trivsels- og udviklingsmøderne er med til at sikre, at vi i personalegruppen får øje på, hvor det enkelte barn er i sin udvikling og derved kan understøtte behov ved barnet og familien hurtigst og bedst muligt. Når vi ikke har stueopdelt vores børnehave, er det fordi, vi tror på, at flere forskellige øjne på børnene giver det bedste billede af barnets trivsel og udvikling. Derfor er alt personalet på Kaptajngården med i beskrivelsen af hvert enkelt barn.

Forældre er udover trivsels- og udviklingsmøderne til alle tider velkomne til at bede om et møde til at drøfte barnets og familiens trivsel og udvikling.

Forebyggende team

Kaptajngården får ca. 6 gange om året besøg af forebyggende team, som består af en pædagogisk-psykologisk konsulent, en socialrådgiver og en sundhedsplejerske. Teamet giver sparring til personalet, men er også et tilbud til alle forældre, der kan komme og drøfte stort og småt med de øvrige faggrupper.

Oversigt over arbejdet med børns trivsel på Kaptajngården

Vi har udarbejdet en model der viser hvordan vi arbejder med børnenes trivsel på Kaptajngården, samt hvornår vi inddrager andre fagpersoner i arbejdet med at alle børn trives og udvikles.

Vi arbejder hele tiden med udvikle vores Arbejde med børn i udsatte positioner. Efterhånden som vi arbejder med dette i praksis, indsætter vi herunder Miniprojektbeskrivelser og Praksisfortællinger, der viser, hvordan vi skaber et pædagogisk læringsmiljø, der giver alle børn lige muligheder for at deltage i hverdagens fællesskaber.

- [Miniprojekt: Sorg – efterår 2025](#)



Sammenhængende børneliv

”Det skal fremgå af den pædagogiske læreplan, hvordan der i børnenes sidste år i dagtilbuddet tilrettelægges et pædagogisk læringsmiljø, der skaber sammenhæng til børnehaveklassen.”

Den styrkede pædagogiske læreplan, Rammer og indhold, s. 27

Børn og forældre skal opleve gode og trygge overgange fra såvel dagpleje eller vuggestue til børnehave og videre fra børnehave til forårs-SFO og skole.

Barnet i centrum

Overgangene mellem institutioner er meget vigtige i et lille barns liv.

Derfor arbejder vi - ligesom kommunens øvrige institutioner - efter materialet "Barnet i centrum" som følger barnet, fra det starter i institution, til det går i skole.

Vi bruger materialet i forbindelse med de samtaler, vi holder med forældrene. Vi holder obligatoriske samtaler 3-5 måneder efter opstart og igen i efteråret, inden barnet skal i forårs-SFO.

Hvis der er behov for det, holder vi også en samtale, inden barnet starter og eventuelt også i løbet af børnehavetiden.

Fra dagpleje til børnehave

På Kaptajngården nyder vi at få besøg af byens kommende børnehavebørn, primært fra dagplejere eller private passere.

Dagplejerne kommer på besøg med deres børn efter aftale. Samarbejdet betyder, at kommende børnehavebørn lærer Kaptajngården at kende, således at det ikke er nyt og fremmed, når de engang skal starte i børnehaven. Det er bestemt dagplejernes fortjeneste, at meget få børn er utrygge og kede af at starte i børnehaven.

Kaptajngårdens personale får også en enestående mulighed for at se børnene i deres kommende ramme, men sammen med de voksne, børnene kender i forvejen. Det giver barnet en tryghed inden overgangen fra dagpleje til skole og sikrer, at barnet ikke ser Kaptajngården, som et "nyt" sted, når det starter.

Tre gange om året inviterer vi til "åben låge-dag" for alle de lokale dagplejere og private passere. En dejlig formiddag, hvor rigtig mange kommende børn slår vejen forbi Kaptajngården. Ved dette besøg er vi som børnehave vært, og de kommende børnehalebørn får en smagsprøve på børnehavelivet. Dagen byder på fælles dyrefodring, leg inde og ude og et lækkert "ta' selv-bord" af frugt, grønt, brød og kød (fra egne dyr).

Hvis et barn har en særlig indsats i dagplejen aftales en overleveringssamtale mellem dagpleje og Kaptajngården. Ved denne samtale deltager børnehaven, dagplejeren, forældre og relevante fagpersoner.

Organisering af hverdagen i barnets første måneder i børnehave (Opstart er måneden barnet fylder 2 år og 11 måneder)

Besøg på Kaptajngården

Alle kommende nye børn er velkomne til at besøge os sammen med deres forældre. Vi tilbyder en rundvisning efter aftale, hvor vi viser og fortæller om vores børnehave. Herudover har vi altid tid til at få besøg, så barnet og forældrene kan lære stedet at kende inden opstart. Dette kan også være en eftermiddag, hvis man tilfældigvis er i nærområdet, børnehaven og dyr må altid besøges også i weekenderne.

Opstart og indkøring

Når den store dag kommer, hvor børnehavelivet starter, er barn og forældre velkomne. Vi anbefaler at forældrene er med barnet de første par dage, ved opstarten. Der er mange nye ting som barnet skal forholde sig til, både nye voksne og børn samt nye og større omgivelser.

Der vil være en af de uddannede faste pædagoger, som følger barn og forældre det første stykke tid. En af de første dage i opstarten holder vi en opstartssamtale, med forældrene, hvor vi får drøftet alt det praktiske og vigtige omkring barnet og jeres familie. Vi har udarbejdet nogle spørgsmål som vi snakker ud fra, så vi kommer rundt om hele barnet og dets ophav.

I den første tid af barnets børnehaveliv, møder barnet og forældrene hverdagens rutiner:

- **Morgenbord:** I kaptajngården er både forældre og børn velkomne til at spise morgenmad fra åbningstid til kl. 9:15. Når barnet er klar til at sige farvel til Mor og Far, så står vi klar med den voksne som barnet ønsker at vinke med
- **Bleskift:** Vi skifter børnene og dem som er klar til det over toiletbesøg, vi øver at tage tøj af og på for at styrke selvhjulpenheden hos børnene
- **Morgenmødet:** Børn og voksne gennemgår dagens aktiviteter. Alle de yngste børn deltager altid på morgenmødet, og vi voksne sørger hver især for at få delt de yngste ud på vores værksted.)
- **Værksteder/samlinger:** På Kaptajngården, holder vi værksteder/samlinger udefra hvad årstiden og interessen byder. Vi har nogle faste værksteder som er Dyrefodring, Madlavning og borddækning. Når vi har yngste samlinger gør vi aktiviteterne genkendelige, vi øver de

samme sange, vi øver navne, vi snakker om kroppen, vi har hækledede dyr som vi synger om, som børnene får lov til at holde og kigge imens. Vi sørger for at det nye barn er sammen med en voksen som det trygt ved, i aktiviteten.

- **Frokost:** Vi har ingen faste pladser ved spisebordet, store og små spiser sammen. Vi guider de yngste i at få vasket fingre, og fundet en siddeplads om bordet. Som udgangspunkt sidder det nye barn sammen med den eller de voksne som det har skabt relation til i indkøringen.
- **Putning:** Vi har stort fokus omkring når børnene skal puttes/ sove i børnehaven. Vi ved at det har stor betydning for børn og forældre at putningen er tryk og genkendelig. Vi har fokus på at det er en genkendelig voksen som putter barnet, en voksen som barnet har en tryk relation til. Den voksne bliver ved børnene indtil de sover, eller tager de børn med ud som ikke kan sove, efter vurdering.
- **Eftermiddag/dagens afslutning:** Vi holder løbende øje med de børn som sover, og når børnene efterhånden vågner, hjælper vi dem med at få skiftet ble/ toiletbesøg. Vi har fokus på at bleskiftet skal nærværende, det skal være en god stund hvor barnet kan vågne i dets eget tempo. Eftermiddagen er den tid hvor man spiser eftermiddagsmad, og sammen med de voksne afslutter dagen, hvor aktiviteterne ikke er så mange, men der er fokus på leg både ude og inde. Og for det nyopstartede barns vedkommende er denne aktivitet tit voksenstyret. Når barnet hentes, vil man altid kunne få information om hvordan barnets dag er gået. For os er det naturligt at overlevere barnets dag fra den ene pædagog til den anden, så informationer ikke går tabt, men kan overleveres videre til forældrene når barnets hentes.

Godt i gang samtaler

Der er to pædagoger som er tovholdere omkring de yngste børn i børnehaven og som har ansvaret for at holde samtaler, møder og få fulgt op på alle de yngste børn.

Vi har som et nyt tiltag tilbudt alle nye børn "godt i gang samtaler" efter ca. 3 måneder i børnehaven eller før, hvis det giver mening eller der er behov herfor. Ved denne samtale har vi fokus på barnets udvikling og trivsel de første måneder af dets børnehaveliv. Vi evaluerer opstarten og vores fælles forventninger, om der er fokuspunkter, både i børnehaven og hjemme, eller er der noget i børnehaven vi skal gøre mere eller mindre af. Dette møde er forældrenes møde, og her vil vi gerne sikre os fra børnehavens side at barnet og forældrene føler sig hørt og set.

Vi understreger at forældrene til enhver tid kan komme og bede om en snak/møde hvis behovet opstår, og omvendt henvender vi os til forældrene hvis vi har en bekymring omkring barnet.

Det overordnede fokus på hverdagen for det nystartede børnehavebarn er genkendelighed og nærvær.

Fra børnehave til forårs-sfo

De kommende skolebørn besøger skolen ca. 4 gange i løbet af de sidste måneder i børnehaven. Her besøger vi 0. klasse og SFO'en, og vi møder de børn, som bliver de kommende klassekammerater.

Det er nogle hyggelige besøg, hvor der bliver sunget, lavet opgaver, leget og spist madpakker. Fagpersonalet får ligeledes mulighed for at tale med hinanden.

I hverdagen bliver gruppen af kommende skolebørn udfordret på koncentrations- og samarbejdssiden, men også på de personlige og sociale kompetencer. Alt sammen med henblik på at ruste dem så godt som muligt til det kommende skoleliv.

Eksempler på hvad børnene "udsættes" for:

- Via familie billeder skal børnene fortælle de øvrige børn om deres familierelationer - personlige forhold.
- At tegne og male ud fra et fastlagt tema - skal-opgave.
- Orienteringsløb i hold - samarbejdsopgave.
- Sange og sanglege - styrke det musiske.
- Fortællerunde, hvor børnene fortæller om stort og småt - turde turde og lytte
- Gåture rundt og opleve lokalsamfundet - viden om.
- Opgaver og lege, som kræver, at man samarbejder med en eller flere af sine kammerater - sociale kompetencer.

Aktiviteterne bliver naturligvis tilpasset børnegruppen og er således ikke de samme hvert år – for at behandle alle børn ens, skal de behandles forskelligt. Vi tager udgangspunkt i børnenes behov og interesser og arbejder i nuet, således sikrer vi god indlæring.

Som udgangspunkt skal barnet starte i skole det år barnet fylder 6 år. Er der tvivl om barnets skoleparathed drøftes denne bekymring og tiltag i samarbejde med forældrene og eventuelle tilknyttede konsulenter. Ved eventuel skoleudsættelse er der forældrene og dagtilbudslederen der anmoder skolen om udsat skolestart. Dette bevilliges af skolelederen i barnets skoledistrikt.

Fagpersonalet på Brobyskolerne, SFO'en og børnehavens fagpersonale, afholder samarbejds møder ca. 2. gange om året. På disse møder aftales fælles aktiviteter, besøg hos hinanden, overleveringsmøde, fælles forældremøde og andet.

Samarbejde med skolerne

Børnehave- og skolekultur er to forskellige kulturer. Kulturer, der konstant skal være i udvikling med henblik på et øget samarbejde. Det er derfor vigtigt, at såvel skole som børnehave kender hinandens kulturer, herunder forventninger, børnesyn, arbejdsmetoder, målsætninger, visioner samt lære- og årsplaner. Kendskab til og forståelse for institutionernes forskelligartede kulturer vil have den virkning, at overgangen fra børnehave til skole blive mere harmonisk for børnene, hvilket er af stor betydning for børnenes trivsel og indlæring.

I området ligger følgende folke- og friskoler, som vi på Kaptajngården samarbejder med:

- [Brobyskolerne](#)
- [Broby Friskole](#)
- [Hjemly Friskole](#)
- [Håstrup Friskole](#)

Udover ovenstående skoler, hvor de fleste af børnene fra Kaptajngården starter, samarbejder vi naturligvis om en god overgang uanset, hvilken skole barnet starter på.

Vi arbejder hele tiden med at bidrage til et *Sammenhængende børneliv*. Efterhånden som vi arbejder med dette i praksis, indsætter vi herunder Miniprojektbeskrivelser og Praksisfortællinger, der viser, hvordan vi sikrer sammenhæng i børnenes liv og læring, i overgangene mellem hjem, dagtilbud og skoler, samt hvordan vi tilrettelægger vores pædagogiske læringsmiljø for de ældste børn, så det skaber sammenhæng til børnehaveklassen.

- [Miniprojekt: Opstart – Godt i gang - marts 2022](#)
- [Praksisfortælling: Opstart af nye børn - januar 2022](#)

Øvrige krav til indholdet i den pædagogiske læreplan

Inddragelse af lokalsamfundet

”Det skal fremgå af den pædagogiske læreplan, hvordan dagtilbuddet inddrager lokalsamfundet i arbejdet med etablering af pædagogiske læringsmiljøer for børn.”

Den styrkede pædagogiske læreplan, Rammer og indhold, s. 29

Kaptajngårdens samarbejde med lokalsamfundet

Kaptajngården samarbejder bredt med dagpleje, skole, de øvrige selvejende institutioner i Faaborg-Midtfyn Kommune samt lokalområdet i Vester Hæsinge og omegn.

Selvejende institutioner

I Faaborg-Midtfyn Kommune er der fire selvejende institutioner der geografisk er placeret bredt i kommunen (Faaborg, Årslev og Vester Hæsinge)

Alle de selvejende institutioner er selvstændige juridiske enheder – hvilket betyder, at der ikke er tale om fælles ledelse eller områdeledelse, men et udvidet samarbejde på tværs af institutionerne, hvor man udnytter hinandens kompetencer – både ledelsesmæssigt og personalemæssigt.

De selvejende institutioner i Faaborg-Midtfyn Kommune er foruden Kaptajngården:

- [Ringgårdens Børnehus](#)
- [Årslev Vuggestue og Børnehave](#)
- [Lundsbjerg Børnehus](#)

5672

Vi ønsker at skabe et stærkt samarbejde mellem de forskellige kommunale tilbud i postnummer 5672 (dagpleje, daginstitutioner og skole). Her samarbejder vi omkring fælles forståelser og tiltag i

vores område. Blandt andet kan nævnes fælles personalemøde mellem dagtilbud og skole om hvordan vi sammen skaber deltagelsesmuligheder for alle.

Øvrige daginstitutioner

Faaborg-Midtfyn Kommunes daginstitutioner samarbejder på ledelsesplan. Konkret afholdes der ledermøde en gang om måneden. Disse møder er for alle daginstitutionslederne. Her og i netværksgrupper drøftes overordnede tiltag, problemstillinger og så videre.

Lederforrumsmøder er møder, hvor alle ledere på tværs af kommunens institutioner deltager. Mødet er et orienteringsmøde, hvor direktionen sætter dagsordenen.

Kaptajngården samarbejder med daginstitutionerne i det kommunale område Vest om fælles feriepasning.

Lokalområdet

Kaptajngården er beliggende i landsbyen Vester Hæsinge i den vestlige del af Faaborg-Midtfyn Kommune – i daglig tale Bakklandet. Du kan læse mere om lokalområdet på [Bakkelandets hjemmeside](#).

Vester Hæsinge er en by med ca. 600 indbyggere, hvor aktive borgere med mange nye tiltag sørger for, at lokalmiljøet er i konstant udvikling. Kaptajngården er derfor en naturlig del af lokalmiljøet. Det giver et usædvanligt godt samvær og samarbejde imellem byens borgere.

Vores mål er at inddrage lokalmiljøet i børnehavens liv. Kaptajngården er en åben institution, hvor forældre, søskende, børnenes venner og lokale beboere er velkomne til at aflægge os besøg og deltage i forskellige aktiviteter. Kaptajngården nyder godt af besøg ved blandt andet:

- Nabogården, hvor der er køer
- Slagteren
- Skovsøen
- MDVuns-huset/X-huset
- Plejehjemmet i Brobyværk
- Kirken
- Skov-stykker, vi må benytte
- Herudover samarbejder vi med Pædagogseminariet i Jelling om et til to årlige besøg af nye pædagogstuderende.

Vi arbejder hele tiden med *Inddragelse af lokalsamfundet*. Efterhånden som vi arbejder med dette i praksis, indsætter vi herunder Miniprojektbeskrivelser og Praksisfortællinger, der viser, hvordan vi inddrager lokalsamfundet i arbejdet med at skabe trygge og udviklende læringsmiljøer for børnene.

- [Miniprojekt: Klimadag – marts 2026](#)
- [Miniprojekt: Besøg på plejecenter – februar 2020](#)

[Arbejdet med det fysiske, psykiske og æstetiske børnemiljø](#)

”Arbejdet med det fysiske, psykiske og æstetiske børnemiljø i dagtilbuddet skal integreres i det pædagogiske arbejde med etablering af pædagogiske læringsmiljøer.

Børnemiljøet skal vurderes i et børneperspektiv, og børns oplevelser af børnemiljøet skal inddrages under hensyntagen til børnenes alder og modenhed.”

Den styrkede pædagogiske læreplan, Rammer og indhold, s. 30

Her finder I links til andre relevante oplysninger på vores hjemmeside.

Børnene er vigtige og aktive medspillere i udformning og indhold af børnemiljøet. Hvordan vi inddrager børnenes ’stemme’ i dette arbejde, har vi beskrevet yderligere i punktet [Evalueringskultur](#).

Vi har hele tiden fokus på *Arbejdet med det fysiske, psykiske og æstetiske børnemiljø*. Efterhånden som vi arbejder med dette i praksis, indsætter vi herunder Miniprojektbeskrivelser og Praksisfortællinger, der viser, hvordan vi inddrager børnenes oplevelser og perspektiver, når vi løbende vurderer og udvikler kvaliteten af børnemiljøet, som en del af arbejdet med at skabe trygge og udviklende læringsmiljøer.



[De seks læreplanstemaer](#)

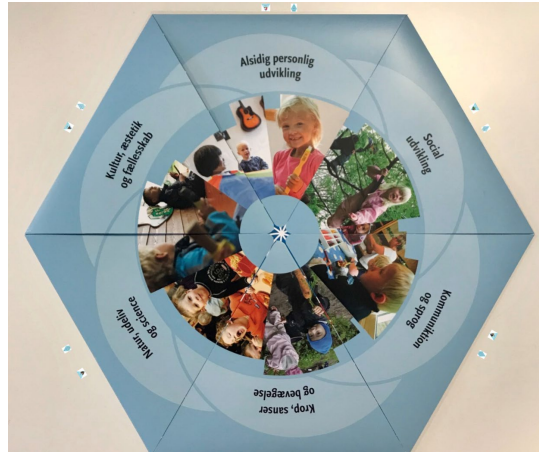
”Den pædagogiske læreplan skal udarbejdes med udgangspunkt i seks læreplanstemaer samt mål for sammenhængen mellem læringsmiljøet og børns læring.

Det skal fremgå af den pædagogiske læreplan, hvordan det pædagogiske læringsmiljø understøtter børns brede læring inden for og på tværs af de seks læreplanstemaer.”

Den styrkede pædagogiske læreplan, Rammer og indhold, s. 32

Som tidligere beskrevet, har vi i Faaborg-Midtfyn kommune udviklet et værktøj - *Læringsblomsten*, som hjælper os med at holde styr på de lovfastsatte temaer og mål i den pædagogiske læreplan, når vi planlægger vores hverdag med børnene og reflekterer over sammenhængen mellem de pædagogiske læringsmiljøer vi skaber og børnenes læring.

Her kan du få en præsentation af [Læringsblomsten](#)



På de følgende sider folder vi læringsblomsten ud, idet vi gennemgår læreplanens 6 indholdstemaer og de 12 mål. Under hvert tema finder du eksempler på, hvad der kendetegner de læringsmiljøer, som personalet stræber efter at skabe, samt hvad børnene skal have mulighed for at opleve i deres hverdag sammen med kammerater og personale.

I afsnittet om evalueringskultur, kan I læse mere om, hvordan vi evaluerer vores pædagogiske praksis og følger op, så vores læringsmiljøer bedst muligt understøtter børnenes brede læring inden for og på tværs af de seks læreplanstemaer.



Alsidig personlig udvikling

”Alsidig personlig udvikling drejer sig om den stadige udvidelse af barnets erfaringsverden og deltagelsesmuligheder. Det forudsætter engagement, livsduelighed, gåpåmod og kompetencer til deltagelse.”

Den styrkede pædagogiske læreplan, Rammer og indhold, s. 36-37

Pædagogiske mål for læreplanstemaet:

1. Det pædagogiske læringsmiljø skal understøtte, at alle børn udfolder, udforsker og erfarer sig selv og hinanden på både kendte og nye måder og får tillid til egne potentialer. Dette skal ske på tværs af blandt andet alder, køn samt social og kulturel baggrund.
2. Det pædagogiske læringsmiljø skal understøtte samspil og tilknytning mellem børn og det pædagogiske personale og børn imellem. Det skal være præget af omsorg, tryghed og nysgerrighed, så alle børn udvikler engagement, livsduelighed, gåpåmod og kompetencer til deltagelse i fællesskaber. Dette gælder også i situationer, der kræver fordybelse, vedholdenhed og prioritering.

Her kan I se nogle pejlemærker for, hvordan vi arbejder med vores pædagogiske læringsmiljø, så det tager udgangspunkt i det fælles pædagogiske grundlag og understøtter de to pædagogiske mål for temaet *Alsidig personlig udvikling*, i samspil med de øvrige læreplanstemaer.

Som pædagogiske medarbejdere skaber vi miljøer

- der er præget af omsorg og tryghed samt appellerer til nysgerrighed
- der understøtter samspil og tilknytning mellem børn og det pædagogiske personale samt børn imellem
- hvor alle udfolder, udforsker og erfarer sig selv og hinanden gennem leg og aktiviteter – på tværs af alder, køn, social og kulturel baggrund

Børnene i vores dagtilbud skal opleve

- at have mod på livet samt erfaringer med sociale positioner og demokratiske processer
- at være nysgerrige og føle sig trygge i verden, så de kan holde fast, prioritere og fordybe sig med tillid til egne potentialer
- at kunne engagere sig samt lege og deltage i forskellige fællesskaber, hvor de kan få hjælp til at regulere deres følelser og håndtere både med- og modgang

Efterhånden som vi arbejder med temaets mål i praksis, indsætter vi herunder Miniprojektbeskrivelser og Praksisfortællinger, der viser, hvordan arbejder med børnenes brede læring med særligt fokus på deres alsidige personlige udvikling.

- [Miniprojekt: Familieformer – februar 2026](#)
- [Praksisfortælling: På tur med Mor-Muh – oktober 2022](#)
- [Praksisfortælling: En solskinshistorie – at følge børns perspektiv – februar 2020](#)
- [Praksisfortælling: Bedsteforældredag - juni 2019](#)



Social udvikling

”Social udvikling er udvikling af sociale handlemuligheder og deltagelsesformer og foregår i sociale fællesskaber, hvor børnene kan opleve at høre til, og hvor de kan gøre sig erfaringer med selv at øve indflydelse og med at værdsætte forskellighed.

Gennem relationer til andre udvikler børn empati og sociale relationer, og læringsmiljøet skal derfor understøtte børns opbygning af relationer til andre børn, til det pædagogiske personale, til lokal- og nærmiljøet, til aktiviteter, ting, legetøj m.m.”

Den styrkede pædagogiske læreplan, Rammer og indhold, s. 38-39

Pædagogiske mål for læreplanstemaet:

- Det pædagogiske læringsmiljø skal understøtte, at alle børn udvikler sprog, der bidrager til, at børnene kan forstå sig selv, hinanden og deres omverden.
- Det pædagogiske læringsmiljø skal understøtte, at alle børn opnår erfaringer med at kommunikere og sprogliggøre tanker, behov og ideer, som børnene kan anvende i sociale fællesskaber.

Her kan I se nogle pejlemærker for, hvordan vi arbejder med vores pædagogiske læringsmiljø, så det tager udgangspunkt i det fælles pædagogiske grundlag og understøtter de to pædagogiske mål for temaet *Social udvikling*, i samspil med de øvrige læreplanstemaer.

Som pædagogiske medarbejdere skaber vi miljøer

- der er inspirerende, udfordrende og foranderlige samt præget af leg og demokratiske praksisser med nærværende, vidende og nysgerrige voksne
- hvor alle er aktive medspillere og udviklere af fællesskaber i empatisk samspil med andre børn og voksne - såvel i som uden for dagtilbuddet
- hvor børnenes egne perspektiver inddrages og mødes med anerkendelse og respekt, når forskelligheder indgår som værdifulde for fællesskabet

Børnene i vores dagtilbud skal opleve

- at blive mødt, respekteret og anerkendt, som dem de er i fællesskaber, hvor de kan udtrykke deres følelser og tanker og blive forstået
- at have gode venner og værdi i sig selv, når de deltager i fælles beslutninger og dannes i mødet med det, der er anderledes end dem selv
- at tage hensyn, eksperimentere, udforske, møde modstand og forskelligheder i trygge rammer sammen med gode kammerater og hjælpsomme voksne
- at være kendte i og trygge ved lokalmiljøet samt bekendt med forskellige kulturtilbud og muligheder i området

Efterhånden som vi arbejder med temaets mål i praksis, indsætter vi herunder [Miniprojektbeskrivelser og Praksisfortællinger](#), der viser, hvordan arbejder med børnenes brede læring med særligt fokus på deres sociale udvikling.

- [Praksisfortælling: Kaniner – april 2023](#)
- [Praksisfortælling: Spil – februar 2023](#)
- [Praksisfortælling: Dans – januar 2023](#)
- [Miniprojekt: Tur til Lyø med ældstegruppen \(ikke evalueret\) - september 2021](#)
- [Praksisfortælling: At muge ud – juni 2021](#)
- [Praksisfortælling: En hjælpende hånd på parkeringspladsen – februar 2020](#)



Kommunikation og sprog

”Børns kommunikation og sprog tilegnes og udvikles i nære relationer med barnets forældre, i fællesskaber med andre børn og sammen med det pædagogiske personale.

Det centrale for børns sprogtilegnelse er, at læringsmiljøet understøtter børns kommunikative og sproglige interaktioner med det pædagogiske personale. Det er ligeledes centralt, at det pædagogiske personale er bevidst om, at de fungerer som sproglige rollemodeller for børnene, og at børnene guides til at indgå i fællesskaber med andre børn.”

Den styrkede pædagogiske læreplan, Rammer og indhold, s. 40-41

Pædagogiske mål for læreplanstemaet:

1. Det pædagogiske læringsmiljø skal understøtte, at alle børn udvikler sprog, der bidrager til, at børnene kan forstå sig selv, hinanden og deres omverden.
2. Det pædagogiske læringsmiljø skal understøtte, at alle børn opnår erfaringer med at kommunikere og sprogliggøre tanker, behov og ideer, som børnene kan anvende i sociale fællesskaber.

Her kan I se nogle pejlemærker for, hvordan vi arbejder med vores pædagogiske læringsmiljø, så det tager udgangspunkt i det fælles pædagogiske grundlag og understøtter de to pædagogiske mål for temaet *Kommunikation og sprog*, i samspil med de øvrige læreplanstemaer.

Som pædagogiske medarbejdere skaber vi miljøer

- hvor voksne anvender et nuanceret og nærværende sprog samt sikrer alles mulighed for at indgå i sproglige samspil og dialoger på tværs af alder, køn, modersmål og social baggrund
- hvor alle har adgang til såvel analoge som digitale bøger, spil og skriveredskaber, som kan anvendes med og uden voksnes hjælp

- hvor de fysiske rammer giver plads til samtaler af høj kvalitet i leg, rutiner og planlagte aktiviteter, og voksne sikrer alle lige deltagelsesmuligheder ved at gå bagved, ved siden af eller foran i samvær og aktiviteter

Børnene i vores dagtilbud skal opleve

- positive, nærværende voksne og kammerater, der justerer deres opmærksomhed i forhold til dem og kammeraterne, mens de øver sig i at spørge, lytte og tilbyde relevante svar til hinanden
- erfaringer med at sprogliggøre deres tanker og behov og at være inddraget i det sociale samvær, så de opbygger stærke relationer på tværs af alder, køn, modersmål og social baggrund
- at både kroppen, talen og skriftsproget er i brug, når vi udforsker vores ideer, relationer og fælles omverden

Efterhånden som vi arbejder med temaets mål i praksis, indsætter vi herunder Miniprojektbeskrivelser og Praksisfortællinger, der viser, hvordan arbejder med børnenes brede læring med særligt fokus på deres kommunikation og sprog.

- [Miniprojekt: Pizzamassage i yngstegruppen – januar 2025](#)
- [Praksisfortælling: De tre bukke bruse – marts 2024](#)
- [Miniprojekt: Musik – april 2022](#)
- [Miniprojekt: Pizzamassage i legegruppen – oktober 2021](#)
- [Praksisfortælling: Vi har fået lam \(ikke evalueret\) - marts 2020](#)



Krop, sanser og bevægelse

”Børn er i verden gennem kroppen, og når de støttes i at bruge, udfordre, eksperimentere, mærke og passe på kroppen – gennem ro og bevægelse – lægges grundlaget for fysisk og psykisk trivsel.

Kroppen er et stort og sammensat sansesystem, som udgør fundamentet for erfaring, viden, følelsesmæssige og sociale processer, ligesom al kommunikation og relationsdannelse udgår fra kroppen”.

Den styrkede pædagogiske læreplan, Rammer og indhold, s. 42-43

Pædagogiske mål for læreplanstemaet:

1. Det pædagogiske læringsmiljø skal understøtte, at alle børn udforsker og eksperimenterer med mange forskellige måder at bruge kroppen på.
2. Det pædagogiske læringsmiljø skal understøtte, at alle børn oplever krops- og bevægelsesglæde både i ro og i aktivitet, så børnene bliver fortrolige med deres krop, herunder kropslige fornemmelser, kroppens funktioner, sanser og forskellige former for bevægelse.

Her kan I se nogle pejlemærker for, hvordan vi arbejder med vores pædagogiske læringsmiljø, så det tager udgangspunkt i det fælles pædagogiske grundlag og understøtter de to pædagogiske mål for temaet *Krop, sanser og bevægelse*, i samspil med de øvrige læreplanstemaer.

Som pædagogiske medarbejdere skaber vi miljøer

- med plads til kropslig udfoldelse og mangfoldighed, hvor børnenes behov og initiativer følges og kropslig sundhed understøttes
- hvor der udvises glæde ved bevægelse, og voksne muliggør kropslig udfoldelse ude som inde samt sikrer plads til både store armbevægelser og ro til fordybelse
- hvor alle sanser påskønnes og udfordres, så børnene får erfaringer med kropslige fornemmelser og følelser gennem leg, rutiner og aktiviteter

Børnene i vores dagtilbud skal opleve

- at mestre overgange mellem ro og bevægelse og nyde begge dele
- at tage initiativer til leg og eksperimenter med krop og sanser samt have tillid til og glæde ved bevægelse og sansede indtryk
- at kende til og forstå deres krops funktioner og behov samt reagere hensigtsmæssigt på sanseindtryk og kroppens signaler

Efterhånden som vi arbejder med temaets mål i praksis, indsætter vi herunder [Miniprojektbeskrivelser og Praksisfortællinger](#), der viser, hvordan arbejder med børnenes brede læring med særligt fokus på deres kroppe, sanser og bevægelse.

- [Miniprojekt: Yoga- og styrkeøvelser i ældstegruppen - marts 2026](#)
- [Miniprojekt: Kroppen – januar 2023](#)
- [Miniprojekt: Børneyoga - december 2022](#)



Natur, udeliv og science

”Naturoplevelser i barndommen har både en følelsesmæssig, en kropslig, en social og en kognitiv dimension.

Naturen er et rum, hvor børn kan eksperimentere og gøre sig de første erfaringer med naturvidenskabelige tænke- og analysemåder. Men naturen er også grundlag for arbejdet med bæredygtighed og samspillet mellem menneske, samfund og natur.”

Den styrkede pædagogiske læreplan, Rammer og indhold, s. 44-45

Pædagogiske mål for læreplanstemaet:

1. Det pædagogiske læringsmiljø skal understøtte, at alle børn får konkrete erfaringer med naturen, som udvikler deres nysgerrighed og lyst til at udforske naturen, som giver børnene mulighed for at opleve menneskets forbundethed med naturen, og som giver børnene en begyndende forståelse for betydningen af en bæredygtig udvikling.
2. Det pædagogiske læringsmiljø skal understøtte, at alle børn aktivt observerer og undersøger naturfænomener i deres omverden, så børnene får erfaringer med at genkende og udtrykke sig om årsag, virkning og sammenhænge, herunder en begyndende matematisk opmærksomhed.

Her kan I se nogle pejlemærker for, hvordan vi arbejder med vores pædagogiske læringsmiljø, så det tager udgangspunkt i det fælles pædagogiske grundlag og understøtter de to pædagogiske mål for temaet *Natur, udeliv og science*, i samspil med de øvrige læreplanstemaer.

Som pædagogiske medarbejdere skaber vi miljøer

- der understøtter spontan glæde ved naturen, og hvor bæredygtige praksisser udfoldes
- hvor børnenes lyst til at udforske naturfænomener og lege med tal, former og mængdeopfattelser anerkendes og mødes relevant.
- hvor børnene får erfaringer med at genkende, undres og udtrykke sig om årsag, virkning og andre forklaringer på sammenhæng, mens voksne etablerer en bro mellem konkrete oplevelser og naturvidenskabens forståelser og begreber

Børnene i vores dagtilbud skal opleve

- glæde ved og forbundenhed med naturen samt kendskab til naturvidenskabeligt og matematisk funderede begreber og forklaringsmodeller.
- erfaringer med at observere og undersøge naturfænomener i den nære og større omverden
- begyndende forståelse for betydningen af bæredygtig udvikling samt mine muligheder for selv at bidrage

Efterhånden som vi arbejder med temaets mål i praksis, indsætter vi herunder [Miniprojektbeskrivelser og Praksisfortællinger](#), der viser, hvordan arbejder med børnenes brede læring med særligt fokus på natur, udeliv og science.

- [Miniprojekt: Pindsvin – marts 2026](#)
- [Miniprojekt: Kaniner – september 2023](#)
- [Praksisfortælling: Hoppebolde – januar 2020](#)



Kultur, æstetik og fællesskab

”Kultur er en kunstnerisk, skabende kraft, der aktiverer børns sanser og følelser, ligesom det er kulturelle værdier, som børn tilegner sig i hverdagslivet.

Gennem læringsmiljøer med fokus på kultur kan børn møde nye sider af sig selv, få mulighed for at udtrykke sig på mange forskellige måder og forstå deres omverden.”

Den styrkede pædagogiske læreplan, Rammer og indhold, s. 46-47

Pædagogiske mål for læreplanstemaet:

1. Det pædagogiske læringsmiljø skal understøtte, at alle børn indgår i ligeværdige og forskellige former for fællesskaber, hvor de oplever egne og andres kulturelle baggrunde, normer, traditioner og værdier.
2. Det pædagogiske læringsmiljø skal understøtte, at alle børn får mange forskellige kulturelle oplevelser, både som tilskuere og aktive deltagere, som stimulerer børnenes engagement, fantasi, kreativitet og nysgerrighed, og at børnene får erfaringer med at anvende forskellige materialer, redskaber og medier.

Her kan I se nogle pejlemærker for, hvordan vi arbejder med vores pædagogiske læringsmiljø, så det tager udgangspunkt i det fælles pædagogiske grundlag og understøtter de to pædagogiske mål for temaet *Kultur, æstetik og fællesskab*, i samspil med de øvrige læreplanstemaer.

Som pædagogiske medarbejdere skaber vi miljøer

- hvor alle får oplevelser og erfaringer med egne og andres kulturelle normer, traditioner og værdier både som aktive deltagere og tilskuere
- hvor de fysiske rammer og et varieret udbud af materialer og medier inspirerer til at være undersøgende og skabende på tværs af alder, køn samt social og etnisk baggrund
- hvor voksne gennem samskabende praksisser understøtter engagement, fantasi, kreativitet og nysgerrighed i forhold til æstetiske ind- og udtryksformer

Børnene i vores dagtilbud skal opleve

- at få aktiveret sanser og følelser i samvær med kammerater og voksne - såvel i som uden for dagtilbuddet

- scene- og billedkunst, film, musik og litteratur samt mulighed for at deltage både som tilskuer og udøver
- adgang og kendskab til forskellige materialer og medier samt mulighed for at udfolde mig skabende og undersøgende med og uden voksne

Efterhånden som vi arbejder med temaets mål i praksis, indsætter vi herunder [Miniprojektbeskrivelser og Praksisfortællinger](#), der viser, hvordan arbejder med børnenes brede læring med særligt fokus på kultur, æstetik og dannelse.

- [Miniprojekt: Kartoffelteater – oktober 2019](#)



Evalueringskultur

”Lederen af dagtilbuddet er ansvarlig for at etablere en evalueringskultur i dagtilbuddet, som skal udvikle og kvalificere det pædagogiske læringsmiljø.

Lederen er ansvarlig for, at arbejdet med den pædagogiske læreplan evalueres mindst hvert andet år med henblik på at udvikle arbejdet. Evalueringen skal tage udgangspunkt i de pædagogiske mål og herunder en vurdering af sammenhængen mellem det pædagogiske læringsmiljø i dagtilbuddet og børnenes trivsel, læring, udvikling og dannelse.

Evalueringen skal offentliggøres.

Lederen af dagtilbuddet er ansvarlig for at sikre en løbende pædagogisk dokumentation af sammenhængen mellem det pædagogiske læringsmiljø og børnenes trivsel, læring, udvikling og dannelse. Den pædagogiske dokumentation skal indgå i evalueringen.”

Den styrkede pædagogiske læreplan, Rammer og indhold, s. 50-51

Hvordan skaber vi en evalueringskultur?

Her beskriver vi, hvordan vi arbejder med den løbende pædagogiske læreplanlægning, samt hvordan forældre og bestyrelse inddrages i evaluering og opfølgning. Formålet med den løbende planlægning og evaluering er, at etablere og regulere vores pædagogiske læringsmiljøer, så børnene trives, lærer, udvikler sig og dannes optimalt. Vi præsenterer her nogle af de metoder og værktøjer vi anvender til dokumentation, refleksion og evaluering af de pædagogiske læringsmiljøer - i relation til vores vurdering af børnenes trivsel, læring, udvikling og dannelse.

Kaptajngården har ikke en alt for fast, tidsstyret og ufravigelig struktur. Vi planlægger ikke langt ud i fremtiden men vægter i stedet spontaniteten højt. Det betyder, at vi som personale giver hinanden

mulighed for at udvikle og afprøve forskellige pædagogiske tiltag, har respekt for hinandens forskelligheder, samtidig med at vi udnytter de forcer vi hver især har. Denne struktur betyder, at personalet skal være i stand til at strukturere egne arbejdsopgaver samtidig med, at de er blandt børnene og sikrer at disse trives, udforsker og udvikler sig i eget tempo gennem deres leg og færden i børnehaven. Det er vigtigt at vi som voksne er nærværende og indfølelse uanset hvordan og hvornår vi er sammen med gårdens børn.

På Kaptajngården evaluerer vi kontinuerligt vores værdier og pædagogiske målsætninger, for på bedste vis at understøtte børnenes læring, trivsel, udvikling og dannelse. Evalueringen sker i tæt samarbejde mellem personale, bestyrelse, forældre, børn, pædagogstuderende, konsulenter, frivillige og eksterne aktører.

Kaptajngården er en børnehave i konstant udvikling. Læringsmiljøer ændres, laves anderledes og flyttes. En samlet personalegruppe ser det som en kæmpe mulighed at hver især kan sættes sine egne præg på institutionen, så vi bedst muligt sikrer at børnehavens værdier og hverdag fremstår moderne og tilpasset den aktuelle børnegrupes behov. Ikke to børn er ens og alle skal derfor behandles forskelligt, for at føle sig set, hørt og forstået.

Evalueringen sker på personale- og bestyrelsesmøder, pædagogiske dage, forældremøder og i forbindelse med samtaler med forældre fx på trivsels- og udviklingsmøder der tilbydes alle forældre minimum 2 gange årligt. Bestyrelse- og personale er til stadighed optaget af de oplevelser alle forældre bringer med sig fra mødet med Kaptajngården og afholder et par gange om året en åben cafe', hvor bestyrelsen går i dialog med øvrige forældre om bl.a. den enkeltes trivsel.

Hverdagen bærer præg af mange samtaler og små del-evalueringer med forældre i garderoben under afhentning af børn. Fortællinger om barnets dag i børnehave, overgangen fra den lille opstartsgruppe til den større fællesgruppe, ble- og sovebørn der langsomt klarer sig uden og meget andet drøftes og evalueres.

Når man er ny i børnehaven eller der sker større ændringer i familien kan behovet for samtaler skifte karakter i form af mere sparring med personalet.

Personalegruppen evaluerer på alle personalemøder en praksisfortælling eller et miniprojekt fra hverdagen og evaluerer i fællesskab med den/de personaler der har gennemført aktiviteten. På denne måde fungerer den enkeltes projekt som inspiration for de øvrige og en samlet personalegruppe får blik for at børnegruppen og det enkelte barn i præcis denne specifikke sammenhæng rummer enten udfordringer eller nye u-opdagede potentialer.

Kaptajngårdens pædagoger deltager på skift på bestyrelsesmøder og medbringer her den praksisfortælling eller miniprojekt fra seneste personalemøde. Bestyrelse og medarbejder evaluerer herefter aktiviteten ud fra et forældreperspektiv.

På daglige 10-møder sker der mundtlig evaluering og planlægning af dagen. Mødet indeholder ligeledes vigtige informationer mellem personalet, forventningsafstemning og opsummering af aftaler.

I hverdagen sker evaluering på et fagligt niveau, i samspil mellem de personaler der har gennemført aktiviteten, ved hjælp af mundtlig sparring, praksisfortællinger og miniprojekter. Vi er løbende nysgerrige på, hvordan vi bedst skaber tid og plads til denne evaluering. Derfor mødes de ansvarlige voksne for de enkelte grupper jævnligt og planlægger små og store forløb, med input fra tidligere erfaringer med børnegruppen.

I hverdagen er børnene vigtige aktive medspillere på egen hverdag, derfor bliver de også systematisk inddraget i evalueringen af de aktiviteter de deltager i. Det kan ske ved en afsluttende samling, hvor børn og personale sammen spørger hinanden "hvad var godt", "hvad skal være bedre", "hvad har vi lært/opdaget/blevet nysgerrige på" er eksempler på spørgsmål der opstår. At inddrage børnene i evalueringen ser vi på Kaptajngården som en nødvendighed for sammen at skabe det bedste sted at være barn!

Som forberedelse til trivsels- og udviklingsmøderne udfylder personalet et trivsel- og udviklingsskema der har til formål at beskrive det enkelte barns kompetencer og eventuelle udfordringer samt børnegruppens forudsætninger. Forældrenes udfylder ligeledes et trivsels- og udviklingsskema og afleverer til personalet på mødet. På disse møder laves små aftaler og justeringer der er nødvendige for det enkelte barns fortsatte trivsel og udvikling. Efter mødet sammenskrives personalets og forældrenes bemærkninger og gemmes i barnets mappe.

Hvis det viser sig at de små justeringer på trivsels- og udviklingsmøderne ikke har en effekt eller et barn har større udfordringer end disse møder kan rumme, træder der en systematisk opfølgning i gang, hvor der i samarbejde med forældrene udfyldes en indsatsplan for barnet. Efter behov indkaldes konsulenter fra PPR til, i samarbejde, at give barnet de bedste forudsætninger for at lykkes. Kommunens konsulenter er her en vigtig samarbejdspartner i de sager, hvor børn har brug for særlig opmærksomhed. Indsatser og status evalueres løbende på møder mellem personale, forældre og evt. konsulenter. Der evalueres med udgangspunkt i følgende dokumentation:

- SPU (skoleparathedundersøgelse)
- Sprogvurdering i Hjernen og Hjertet
- Trivsels- og udviklingsskemaer (TOU)
- Indsatsplaner
- Børnelinealen
- Børnemiljøvurdering (Spørge Børge)
- Samspil

Der er flere gange årligt besøg af forebyggende team, som består af pædagogisk- psykologisk konsulent, socialrådgiver og sundhedsplejerske. Her er der mulighed for at vende generelle problemstillinger og opståede spørgsmål om en børnegruppe eller – med forældrenes accept – et specifikt barn. Sidstnævnte hører dog til undtagelsen da sådanne samtaler altid bør finde sted sammen med barnets forældre.

Pædagogstuderende i lønnet praktik er en del af normeringen på Kaptajngården.

Pædagogstuderende på Kaptajngården er en aktiv del af hverdagen og får brede rammer til at udforske deres faglige nysgerrighed. Samtidig er de pædagogstuderende vigtige observatører af vores hverdag, kultur og pædagogiske fundament og giver vigtige tilbagemeldinger om deres praktikophold på Kaptajngården. Ligeledes evaluerer alle pædagogstuderende kort inde i deres praktik, deres første tid på Kaptajngården. Ofte vender pædagogstuderende tilbage i deres sidste praktik op til bachelor.

At Kaptajngården er en åben institution giver sig udtryk i at vi ofte får gæster udefra. Flere gange årligt får vi besøg af pædagogstuderende fra seminariet i Jelling, Japanske gæster fra Højskolen i Kerteminde, frivillige fx en besøgsbedste samt lokale kræfter i form besøg, lån af maskiner og tæt samarbejde om lokalområdets udvikling.

Besøg udefra giver børnene en forståelse for, hvordan vi byder gæster i et hus velkomne og børnene er derfor altid meget nysgerrige og fortællelystne om deres hverdag på Kaptajngården. Besøgene vækker ofte megen nysgerrighed og interesse for vores hverdag og vi bliver konstant 'målt og vejret' på vores værdier og pædagogiske fundament. I arbejdet med eksterne aktører bliver det meget tydeligt om vi er gode nok til at gøre alt det vi skriver om.

Når et barn overgår fra Kaptajngården til skole, planlægges der besøg med de lokalt forankrede institutioner og skoler. Den største aftager af børn til forårs-sfo'en er Brobyskolerne. Her følges børnene af en medarbejder fra børnehaven. Når børnene starter i 0. klasse evaluerer Kaptajngården og skolen sammen årets overgang og justerer efter behov, mål og rammer.

[Hvordan evaluerer vi arbejdet med den pædagogiske læreplan?](#)

Materialet fra de løbende evalueringer, som er beskrevet i forrige afsnit, anvendes som dokumentation for evaluering af det samlede arbejde med den pædagogiske læreplanlægning, der ifølge dagtilbudsloven skal foretages mindst hvert andet år. Formålet med samlede evaluering er, at afgøre og redegøre for, i hvilket omfang vi har levet op til det fælles pædagogiske grundlag og de tolv fælles mål under de seks læreplanstemaer.

Der udarbejdes et fælles evalueringsdesign for alle dagtilbud i Faaborg-Midtfyn Kommune, som offentliggøres på [kommunens hjemmeside](#), hvor du også finder vores.