



FAABORG-MIDTFYN
KOMMUNE

Tilladelse

efter husdyrbrugloven
Steengård 7
5642 Millinge

§ 16b

Tilladelsen gives efter § 16b i lov om husdyrbrug og anvendelse af gødning m.v.

Tilladelsen omfatter en fåre- og kvægproduktion med et produktionsareal på i alt 2.759 m² på Steengård 7.

Tilladelsens vilkår ligger inden for rammerne af bekendtgørelser, vejledninger m.v. udgivet af Miljø- og Fødevarerministeriet.

Tilladelsesdato: 27. juli 2023



Indhold

Tilladelse	4
<i>Datablad</i>	4
<i>Afgørelse</i>	5
<i>Ikrafttræden</i>	6
<i>Vilkår for tilladelsen</i>	6
<i>Andre regler</i>	9
<i>Supplerende tilladelser</i>	10
<i>Udnyttelsesfrist og bortfald</i>	10
<i>Retsbeskyttelse</i>	10
<i>Klagevejledning</i>	11
<i>Modtager orientering om afgørelsen</i>	12
Miljøteknisk beskrivelse og vurdering	13
1 Indledning	13
1.1 <i>Ansøgning</i>	13
1.2 <i>Ansøger og ejerforhold</i>	13
1.3 <i>Kort beskrivelse af det ansøgte</i>	13
1.4 <i>Krav om tilladelse og tilladelsens omfang</i>	14
1.5 <i>Lovgivning</i>	14
1.6 <i>Offentlighed</i>	15
2 Beskrivelse af husdyrbruget	16
2.1 <i>Husdyrbrugets beliggenhed</i>	16
2.2 <i>Nuværende tilladelse</i>	17
2.3 <i>Indretning af stalde</i>	18
2.4 <i>Miljøteknologi</i>	20
2.5 <i>Beskrivelse og vurdering af ny bebyggelse</i>	21
2.6 <i>Gødningsopbevaringsanlæg og opbevaringskapacitet</i>	26
3 Ammoniakemission, BAT og påvirkning af naturområder	27
3.1 <i>Ammoniakemission fra husdyrbruget</i>	27
3.2 <i>Bedste tilgængelige teknologi (BAT)</i>	27
3.3 <i>Husdyrbrugets påvirkning af naturområder</i>	29
4 Påvirkning af naboer m.v.	32
4.1 <i>Lugt</i>	32
4.2 <i>Støj</i>	33
4.3 <i>Transport</i>	35
4.4 <i>Lys</i>	36
5 Skadedyr	36
6 Døde dyr	36

7	Erhvervsaffald	37
8	Grænseoverskridende virkninger	37
9	Ophør af drift	37
10	Uheld og driftsforstyrrelser	38
	Bilag 1 – Staldindretning.....	39
	Bilag 2 – Produktionsarealer	40
	Bilag 3 – Redegørelse for størrelse af gyllebeholder	42

Tilladelse

Denne tilladelse er opdelt i to hovedafsnit. Første del udgøres af selve tilladelsen med de vilkår, Faaborg-Midtfyn Kommune stiller vedrørende indretning og drift af husdyrbruget. Anden del er den miljøtekniske beskrivelse og vurdering. Her er ejendommen beskrevet nærmere, og der er redegjort for den påvirkning, husdyrbruget forventes at have på omgivelserne. Den miljøtekniske beskrivelse og vurdering danner grundlag for de vilkår for husdyrbrugets indretning og drift, der meddeles i tilladelsen.

Udgangspunktet for tilladelsen er den ansøgning om tilladelse, der er indsendt gennem Miljøstyrelsens IT-ansøgningsystem, www.husdyrgodkendelse.dk.

Datablad

Ansøger, ejer og kontaktperson	Steensgaard Herregaard ApS Steensgaard 7 5642 Millinge
Husdyrbrugets navn og adresse	Steensgaard Herregård ApS Steensgaard 7 5642 Millinge
Ejendomsnummer	4300003396
Matrikelnummer	1a, Østerby By, Svanninge
CHR-nummer	18628
CVR-nummer	42545090
Produktionstype	Kvæg- og fårebesætning med et produktionsareal på over 100 m ² og en ammoniakemission på mellem 750 og 3.500 kg NH ₃ -N pr. år
Tilsynsmyndighed	Faaborg-Midtfyn Kommune By, Land og Kultur Mellemgade 15 5600 Faaborg Tlf. 7253 2140 teknik@fmk.dk
Ansøgningens skemanummer i www.husdyrgodkendelse.dk	238366
Konsulent	Velas / Ejler Petersen (ejp@velas.dk)

Afgørelse

Faaborg-Midtfyn Kommune giver hermed tilladelse efter § 16b i husdyrbrugloven (jf. lovbekendtgørelse nr. 520 af 1. maj 2019 om husdyrbrug og anvendelse af gødning m.v.) til husdyrbruget på Steensgaard 7, 5642 Millinge.

Tilladelsen erstatter den tidligere lovlige produktionstilladelse af Steensgaard 7, 5642 Millinge, nemlig "Miljøgodkendelse af husdyrbrug, Steensgaard 7, 5642 Millinge" af 2. oktober 2012. Vilklårene i denne afgørelse bortfalder og erstattes af vilklårene i denne tilladelse.

Faaborg-Midtfyn Kommune giver tilladelsen, da kommunen på baggrund af gældende lovgivning, Miljøstyrelsens vejledninger og beregningerne i Miljøstyrelsens IT-ansøgningssystem vurderer, at husdyrbruget ikke vil have en væsentlig virkning på miljøet.

Tilladelsen gives under forudsætning af, at de gældende regler på området og tilladelsens vilkår overholdes. Forudsætningerne for tilladelsen er de oplysninger, der er givet i ansøgningmaterialet, jf. ansøgning fra Miljøstyrelsens IT-ansøgningssystem, www.husdyrgodkendelse.dk, skemanummer 238366 (version 3), med tilhørende bilag, samt øvrigt materiale indsendt af ansøger eller ansøgers konsulent. Ansøgningmateriale er indsendt første gang den 26. januar 2023.

Hvis ikke tilladelsens forudsætninger er opfyldt, eller tilladelsens vilkår ikke efterleves, kan dette medføre, at hele eller dele af tilladelsen bortfalder.

Tilladelsesdato: 27. juli 2023

Venlig hilsen

Ole Tyrsted Jørgensen
Afdelingsleder

Jesper Tversted Christensen
Kemiker

Afgørelsen annonceres på www.fmk.dk/politik den 27. juli 2023

Klagefristen udløber den 24. august 2023

Søgsmålsfristen udløber den 27. januar 2024

By, Land og Kultur Miljø

Mellemgade 15
5600 Faaborg

Tlf. 7253 2140
Fax 7253 0531
teknik@fmk.dk
www.fmk.dk

27-07-2023

Sagsid. 09.17.21-P19-2-23

Kontakt

Jesper Tversted Christensen
Dir. tlf. 7253 3330
jespc@fmk.dk

Åbningstid

Mandag	10:00-15:30
Tirsdag	10:00-14:00
Onsdag	LUKKET
Torsdag	10:00-17:00
Fredag	10:00-12:00

Telefontid

Mandag-onsdag	8:00-15:30
Torsdag	8:00-17:30
Fredag	8:00-12:30

Ikrafttræden

Tilladelsens vilkår gælder fra det tidspunkt, hvor tilladelsen er taget i brug, medmindre et senere tidspunkt er angivet i det enkelte vilkår. Tilladelsen regnes for at være taget i brug på det tidspunkt, hvor en tilladelsespligtig ændring eller udvidelse af husdyrbruget er påbegyndt. Dette vil eksempelvis sige det tidspunkt, hvor der påbegyndes opførelse af en ny stald eller et nyt opbevaringsanlæg, eller hvor dyreholdet ændres således, at det ikke længere svarer til den allerede tilladte produktion.

Den aktuelle tilladelse omfatter følgende tilladelsespligtige ændringer:

- Opførelse af ny, fritliggende gyllebeholder
- Etablering af nyt produktionsareal i eksisterende bygninger

Mulighed for ændring af antallet af dyr i husdyrbrugets staldanlæg (inden for dyrevelfærdskravene).

Med en tilladelse vil husdyrbruget overgå til den nye miljøregulering af husdyrbrug, hvor tilladelser er baseret på produktionsareal i stedet for antal dyr eller dyreenheder. Dette giver øget fleksibilitet, så produktionen i en vis grad kan ændres¹ i de tilladte stalde, uden at dette kræver yderligere tilladelser fra kommunen.

Vilkår for tilladelsen

Tilladelsen meddeles på de vilkår, der er oplistet nedenfor. Vilkårene skal medvirke til at sikre, at indretning og drift af husdyrbruget sker i overensstemmelse med ansøgningsmaterialet og den miljøtekniske beskrivelse og vurdering at yderligere miljøkrav, fastsat på grundlag af kommunens vurdering, overholdes at risikoen for, at der forekommer forurening eller gener ud over de forventede ifølge miljøvurderingen, nedsættes.

Overordnede vilkår

1. Husdyrbruget skal placeres, indrettes og drives i overensstemmelse med de oplysninger, der fremgår af ansøgningsmaterialet, den vedlagte miljøtekniske beskrivelse og vurdering samt tilladelsens vilkår.
2. Der skal i den daglige drift være en person, der er bekendt med vilkårene i denne tilladelse, og som sikrer, at de overholdes.

Produktionens omfang

3. Produktionsarealet i de enkelte staldafsnit må ikke overstige den i tabellen nedenfor angivne størrelse. Dyrearter, dyretyper og staldsystem nævnt i tabellen må ikke fraviges.

Stald	Staldareal (m ²)	Produktionsareal (m ²)	Tilladte dyrearter og -typer samt staldsystem
Kostald	1.875	1.370	Alle kvæg; Dybstrøelse
Ungdyrstald I	523	445	Alle kvæg; Dybstrøelse
Ungdyrstald II	1.030	894	Alle kvæg; Dybstrøelse
Fårehus	62	50	Får og geder; Dybstrøelse

¹ Inden for dyrevelfærdskravene.

Nyt byggeri

4. Der må opføres en ny gyllebeholder med et overfladeareal på 1.020 m² og et rumindhold på maksimalt 4.860 m³. Gyllebeholderen skal placeres som ansøgt (jf. Figur 2.8)
5. Teltoverdækningen skal etableres senest 6. mdr. efter etableringen af gyllebeholderen.
6. Gyllebeholderen skal etableres i grå betonelementer og teltoverdækningen skal være i neutral farve, f. eks grå.

Landskabelige hensyn

7. Gyllebeholderens betonelement må maksimalt være 2,5 m over terræn og teltoverdækning maksimalt 9 m over terræn
8. Der skal etableres et 3-rækket læhegn som skærmer for indsynet til gyllebeholderen mod Vest, Syd og Øst jf. Figur 2.8. Beplantningen skal bestå af naturligt forekommende buske/træer i området og mindst en række skal udgøres af træer, der når en højde på minimum 8 m.

Beplantningen skal efter en årrække danne en tæt grøn beplantning. Beplantningen skal være etableret senest 6 måneder efter gyllebeholderen er etableret. Beplantningen skal vedligeholdes.

9. Gyllebeholderen skal fjernes, når den ikke længere er i brug, senest 1 år efter den er taget ud af drift.

Overdækning af gyllebeholder

10. Den ansøgte fritliggende gyllebeholder skal forsynes med fast overdækning i form af teltoverdækning med indvendigt skørt.
11. Åbning af teltdugen må kun ske i forbindelse med omrøring, tømning og udbringning af gylle.
12. Skader på teltoverdækningen skal repareres inden for en uge efter skaden opståen.
13. Såfremt en skade ikke kan repareres inden for en uge, skal der indgås en aftale om reparation inden to hverdage efter skaden opståen. Tilsynsmyndigheden underrettes straks herom.
14. Der skal føres en logbog for gyllebeholderen, hvori eventuelle skader på teltoverdækningen noteres med angivelse af dato for reparation. Logbogen skal opbevares på husdyrbruget i mindst fem år, og forevises på tilsynsmyndighedens forlangende.

Udegående dyr

15. Alle dyr i staldene "Kostald, Ungdyrstald I og Ungdyrstald II" skal være udegående 6 måneder om året. Dyrene må ikke have adgang til staldene i denne periode.
16. Staldene "Kostald, Ungdyrstald I og Ungdyrstald II" skal være tømt for gødning og rengjort senest 14 dage efter, at dyrene er taget ud af staldene.

Rengøring af staldanlæg

17. Der skal til stadighed holdes en god staldhygiejne, herunder sikres, at produktionsarealet og foderarealernes bund holdes tørre, og at staldene og fodringsanlægget holdes rent.

Lugt

18. Husdyrbruget må ikke give anledning til væsentlige lugtgener. Ved væsentlige lugtgener forstås, at nedenstående genekriterier er overskredet.

Kategori	Genekriterie (OU _E /m ³)
Byzone eller sommerhusområde	5
Bolig i samlet bebyggelse i landzone eller område i landzone, der i lokalplan er udlagt til boligformål e.l.	7

Enkeltboliger uden landbrugspligt, der ikke er ejet af driftsherren	15
---	----

19. Hvis tilsynsmyndigheden skønner, at eventuelle klager vedr. lugt fra husdyrbruget er velbegrundede, kan tilsynsmyndigheden kræve, at husdyrbruget for egen regning lader foretage en undersøgelse af forskellige lugtkilder. Lugtmåling kan maksimalt kræves én gang pr. år og skal foretages efter en metode, som er autoriseret af Miljøstyrelsen eller efter en metode anvist af tilsynsmyndigheden. Hvis lugtmålingen viser, at husdyrbruget medfører væsentlige lugtgener, skal husdyrbruget gennemføre lugtreducerende foranstaltninger, således at lugten uden for staldene reduceres så meget, at lugtgenerne efter tilsynsmyndighedens vurdering ikke længere er væsentlige.

Støj

20. Husdyrbruget må ikke give anledning til væsentlige støjgener. Husdyrbrugets samlede bidrag til det ækvivalente, korrigerede støjniveau målt i dB(A) og målt i ethvert punkt på opholdsarealer ved nabobeboelse må ikke overstige følgende værdier.

	Mandag-fredag		Lørdag		Søndag og helligdage	Alle dage
	7-18	18-22	7-14	14-22	7-22	22-7
Enkeltboliger i landzone	55	45	55	45	45	40
Byzone og områder i landzone udlagt til boligformål	45	40	45	40	40	35
Sommerhusområder og områder udlagt til rekreative formål	40	40	40	40	40	35

21. I natperioden mellem kl. 22-7 (alle dage) må der ikke forekomme spidsværdier, der overstiger grænseværdien med mere end 15 dB(A).
22. Hvis tilsynsmyndigheden skønner, at eventuelle klager vedr. støj fra husdyrbruget er velbegrundede, kan tilsynsmyndigheden kræve, at husdyrbruget igennem en akkrediteret virksomhed for egen regning efterviser, at de stillede støjkrav er overholdt. Støjmåling kan maksimalt kræves én gang pr. år og skal foretages i overensstemmelse med Miljøstyrelsens til enhver tid gældende vejledning om måling af ekstern støj fra virksomheder. Hvis støjmålingen viser, at støjkravene ikke er overholdt, skal husdyrbruget udarbejde et projekt med tidsplan for udførelse af støjdæmpende foranstaltninger.

Støv

23. Husdyrbruget må ikke give anledning til væsentlige støvgener uden for husdyrbrugets areal. Det er tilsynsmyndigheden, der vurderer, om støvgenerne er væsentlige.
24. Hvis tilsynsmyndigheden skønner, at eventuelle klager vedr. støv fra husdyrbruget er velbegrundede, kan tilsynsmyndigheden kræve, at husdyrbruget gennemfører støvreducerende foranstaltninger, således at støvgenerne efter tilsynsmyndighedens vurdering ikke længere er væsentlige.

Resurseforbrug

25. Husdyrbrugets forbrug af vand og energi (el, fyringsolie, diesel o.l.) skal registreres mindst én gang årligt og skal kunne fremvises ved tilsyn.

Hvis vand- og energiforbruget stiger utilsigtet, eller hvis det er væsentligt højere, end hvad der kan forventes, skal der gøres en indsats for at nedbringe forbruget. Der skal kunne redegøres for denne indsats i forbindelse med miljøtilsyn.

Skadedyr

26. Der skal foretages en effektiv fluebekæmpelse, som minimum i overensstemmelse med de nyeste retningslinjer fra Skadedyrlaboratoriet, Aarhus Universitet.

27. Opbevaring og håndtering af foder skal ske på en sådan måde, at der ikke opstår risiko for tilhold af skadedyr (rotter m.v.).

Døde dyr

28. Døde dyr skal opbevares således, at de ikke giver anledning til væsentlige gener for omkringboende eller forbipasserende.

Andre regler

Bedriften skal til enhver tid leve op til gældende regler i love og bekendtgørelser – også selv om disse regler eventuelt måtte være skærpede i forhold til denne godkendelse.

Ændringer af husdyrbruget

Ændringer på husdyrbruget, der kræver tilladelse eller godkendelse efter husdyrbrugloven, må ikke påbegyndes eller gennemføres, inden der er meddelt skriftlig tilladelse eller godkendelse.

Erhvervsaffald

Husdyrbrugets affald skal sorteres og bortskaffes i henhold til det til enhver tid gældende erhvervsaffaldsregulativ for Faaborg-Midtfyn Kommune.

Farligt affald

Farligt affald, herunder spildolie, skal håndteres i henhold til det til enhver tid gældende erhvervsaffaldsregulativ for Faaborg-Midtfyn Kommune. Hermed gælder blandt andet, at farligt affald skal opbevares i egnede beholdere på tæt bund uden mulighed for afløb til kloak, jord, vandløb eller grundvand. Oplagspladsen skal være under tag og indrettes således, at spild kan opsamles ved brud på den beholder, der indeholder den største mængde. Beholdere skal være løftet fra gulvet, så evt. utætheder opdages, og således at spild ikke beskadiger andre beholdere.

Dokumentation for bortskaffelse af affald og farligt affald skal fremvises på tilsynsmyndighedens forlangende indenfor en frist på 4 uger. Dokumentationen skal gemmes i 5 år.

Miljøuheld

Ved akut forurening af jord, overfladevand eller grundvand skal husdyrbruget straks alarmere alarmcentralen på tlf. 112. Det gælder blandt andet ved spild af gylle, ajle, ensilagesaft, møddingsvand, olie, benzin eller kemikalier. Opdages der forurening, der ikke er opstået akut, skal kommunens miljøafdeling kontaktes telefonisk i åbningstiden (tlf. 7253 2140). Ved tvivilstilfælde skal husdyrbruget kontakte alarmcentralen på tlf. 112.

Supplerende tilladelser

Nedenstående tilladelser er ikke inkluderet i denne tilladelse og skal søges særskilt.

Byggetilladelse

Der skal søges og meddeles byggetilladelse ved kommunen inden opstart af byggeri og ændring af bygningers anvendelse. Byggetilladelsen er *ikke* indeholdt i denne tilladelse.

Udnyttelsesfrist og bortfald

Tilladelsen bortfalder, hvis den ikke er udnyttet inden 6 år, efter at den er meddelt (jf. husdyrbruglovens § 59 a, stk. 1). Hvis en del af tilladelsen ikke er udnyttet, bortfalder tilladelsen for denne del.

En tilladelse anses for udnyttet, når byggeriet er afsluttet. Hvis der ikke bygges nyt, anses en tilladelse for udnyttet, når det konstateres, at det, der er truffet afgørelse om, faktisk er gennemført (jf. husdyrbruglovens bekendtgørelses, bekendtgørelse nr. 2225 af 27. november 2021, § 54).

Hvis tilladelsen efter at være taget i brug efterfølgende ikke har været helt eller delvis udnyttet i tre på hinanden følgende år, bortfalder den del af tilladelsen, der ikke har været udnyttet i de seneste tre år. Udnyttelse anses her for at foreligge, når mindst 25 % af det tilladte eller godkendte produktionsareal udnyttes driftsmæssigt. Med driftsmæssig udnyttelse forstås, at der på det pågældende produktionsareal mindst produceres 50 % af det mulige inden for rammerne af dyrevelfærdskrav eller andre relevante krav (jf. husdyrbruglovens § 59 a, stk. 2).

Retsbeskyttelse

Vilkårene i denne tilladelse er omfattet af 8 års retsbeskyttelse, jf. § 40 i husdyrbrugloven. Det betyder, at det som hovedregel ikke vil være muligt at stille nye krav til husdyrbruget inden for de første 8 år efter meddelelse af tilladelsen.

Klagevejledning

Denne afgørelse kan påklages til Miljø- og Fødevareklagenævnet. Klageberettigede er ansøger, enhver med en individuel, væsentlig interesse i sagen samt forskellige myndigheder, foreninger og organisationer (jf. kapitel 7 i husdyrbruksloven).

Hvis du ønsker at klage over denne afgørelse, kan du klage til Miljø- og Fødevareklagenævnet. Du klager via Klageportalen, som du finder et link til på forsiden af www.naevneneshus.dk. Klageportalen ligger på www.borger.dk og www.virk.dk. Her logger du på, ligesom du plejer, typisk med NEM-ID. Klagen sendes gennem Klageportalen til den myndighed, der har truffet afgørelsen. En klage er indgivet, når den er tilgængelig for myndigheden i Klageportalen.

Når du klager, skal du betale et gebyr. Gebyret er på ca. 900 kr. for privatpersoner og ca. 1.800 kr. for virksomheder og organisationer. Du betaler gebyret med betalingskort i Klageportalen. Gebyret tilbagebetales, hvis klageren får helt eller delvis medhold i klagen og i visse andre tilfælde. For mere information, se Miljø- og Fødevareklagenævnets hjemmeside, www.naevneneshus.dk.

Miljø- og Fødevareklagenævnet skal som udgangspunkt afvise en klage, der kommer uden om Klageportalen, hvis der ikke er særlige grunde til det. Hvis du ønsker at blive fritaget for at bruge Klageportalen, skal du sende en begrundet anmodning til Faaborg-Midtfyn Kommune. Vi videresender herefter anmodningen til Miljø- og Fødevareklagenævnet, som afgør, om din anmodning kan imødekommes.

Klagen skal være indgivet senest 4 uger efter, at afgørelsen er blevet offentligt annonceret.

Vi giver ansøger besked, hvis afgørelsen påklages. Senest tre uger efter klagefristens udløb videresender vi klagen til behandling i Miljø- og Fødevareklagenævnet sammen med vores bemærkninger til sagen og klagepunkterne. Vores bemærkninger sendes også til klagesagens parter.

En klage har opsættende virkning, medmindre Miljø- og Fødevareklagenævnet bestemmer andet. Godkendelsen må derfor ikke udnyttes i klageperioden, eller mens en eventuel klage behandles af Miljø- og Fødevareklagenævnet.

Hvis afgørelsen ønskes prøvet ved domstolene, skal søgsmål være anlagt senest 6 måneder efter, afgørelsen har været offentligt annonceret.

Miljøteknisk beskrivelse og vurdering

1 Indledning

I det følgende er nærmere beskrevet angående ansøgning, ansøger og ejerforhold, kort beskrivelse af det ansøgte, krav om tilladelse og tilladelsens omfang, lovgivning samt offentlighed.

1.1 Ansøgning

Steensgaard Herregaard ApS, Steensgaard 7, 5642 Millinge, har søgt om tilladelse efter husdyrbrugloven til husdyrbruget på Steensgaard 7, 5642 Millinge.

Ansøgningen om tilladelse er indsendt til Faaborg-Midtfyn Kommune gennem Miljøstyrelsens IT-ansøgningssystem, www.husdyrgodkendelse.dk, første gang den 26. januar 2023 (skemanummer 238366).

IT-ansøgningssystemet har foretaget en række beregninger af miljøpåvirkningerne fra husdyrbrugets anlæg. Disse beregninger udgør sammen med ansøgningens øvrige oplysninger grundlaget for kommunens miljøvurdering og afgørelse.

1.2 Ansøger og ejerforhold

Oplysninger om ansøger og ejerforhold er her vurderet med henblik på at sikre, at ansvaret for, at husdyrbruget indrettes og drives i overensstemmelse med den meddelte tilladelse, er rettet mod den korrekte juridiske enhed. Dette er den person eller virksomhed, der er ansvarlig for driften af husdyrbruget.

Tilladelsen er meddelt til CVR-nr. 42545090, Steensgaard Herregaard ApS, Steensgaard 7, 5642 Millinge.

Ejer af ejendommen ifølge Bygnings- og Boligregistret (BBR): Steensgaard Herregaard ApS

Ejer af dyreholdet ifølge det Centrale Husdyrbrugsregister (CHR): CVR-nr. 42545090 (Steensgaard Herregaard ApS)

Faaborg-Midtfyn Kommune vurderer ud fra ovenstående oplysninger, at tilladelsen er rettet mod den korrekte juridiske person.

Tilladelsen følger ejendommen ved ejerskifte.

1.3 Kort beskrivelse af det ansøgte

Steensgaard Herregaard ApS har søgt om at udvide får- og kvægproduktionen på Steensgaard 7, 5642 Millinge. Der opføres ikke nye staldbygninger, men der udvides produktionsareal i eksisterende bygninger. Der opføres en ny, fritliggende gyllebeholder med en kapacitet på 4.860 m³ og et overfladeareal på 1.020 m². Kvægholdet er ansøgt til at være udegående 6 måneder om året.

Med en tilladelse vil husdyrbruget overgå til den nye miljøregulering af husdyrbrug, hvor tilladelser er baseret på produktionsareal i stedet for antal dyr eller dyreenheder. Dette giver øget fleksibilitet, så produktionen i en vis grad kan ændres i de tilladte stalde (inden for dyrevelfærdskravene), uden at dette kræver yderligere tilladelser fra kommunen.

Lugtemissionen fra husdyrbruget øges ikke som følge af ændringerne. Geneafstanden i forhold til enkeltboliger uden landbrugspligt er for lav til at kunne beregnes. Afstanden til nærmeste nabo uden landbrugspligt er 430 m. Heller ikke boliger i samlet bebyggelse eller byzone bliver påvirket med lugt over genekriteriet.

Udvidelsen af dyreholdet medfører, at ammoniaktabet fra husdyrbruget stiger med ca. 48 %, hvilket giver en øget påvirkning af næringsstoffølsomme naturområder i nærheden af husdyrbruget. Merpåvirkningen er beregnet til at være så lille, at den ikke forventes at give tilstandsændringer af naturområder, der er beskyttet efter naturbeskyttelsesloven.

1.4 Krav om tilladelse og tilladelsens omfang

Husdyrbruget på Steensgaard 7, 5642 Millinge, er omfattet af en tilladelse efter § 11 i lov om miljøgodkendelse m.v. af husdyrbrug. Husdyrbruget må ikke udvides eller ændres på en måde, som kan indebære forøget forurening eller andre virkninger på miljøet, uden en godkendelse eller en tilladelse til dette efter § 16 a eller § 16 b i husdyrbrugloven².

I denne sag kræves tilladelse, da der etableres nyt produktionsareal til kvæg og får samt en ny gyllebeholder.

Husdyrbruget skal have en tilladelse efter husdyrbruglovens § 16b, idet der er tale om en tilladelsespligtig ændring af et husdyrbrug (ejendom med over 100 m² produktionsareal³), der ikke er omfattet af godkendelsespligten efter § 16 a (idet ammoniakemissionen er under 3.500 kg NH₃-N/år, og der ikke er tale om et IE-husdyrbrug⁴).

Hvis husdyrbruget er teknisk, forurenings- og driftsmæssigt forbundet med et andet husdyrbrug, skal husdyrbrugene godkendes eller tillades samlet, jf. husdyrbruglovens § 16 c.

Faaborg-Midtfyn Kommune vurderer, at det aktuelle husdyrbrug ikke er teknisk, forurenings- og driftsmæssigt forbundet med andre husdyrbrug i en sådan grad, at de skal have en samlet tilladelse eller godkendelse. Denne tilladelse skal derfor kun omfatte husdyrbruget på Steensgaard 7, 5642 Millinge. Vurderingen er foretaget på baggrund af et notat fra Skov- og Naturstyrelsen om anlægsbegrebet⁵.

1.5 Lovgivning

Rammerne for behandlingen af ansøgninger om tilladelse og godkendelse er fastsat i den på ansøgningstidspunktet gældende husdyrbruglov og husdyrgodkendelsesbekendtgørelse (med tilhørende vejledning):

- Husdyrbrugloven: Bekendtgørelse nr. 520 af 1. maj 2019 af lov om husdyrbrug og anvendelse af gødning m.v.
- Husdyrgodkendelsesbekendtgørelsen: Bekendtgørelse nr. 2225 af 27. november 2021 om godkendelse og tilladelse m.v. af husdyrbrug.
- Miljøstyrelsens vejledning om miljøregulering af husdyrbrug. Tilgængelig på Miljøstyrelsens hjemmeside, <http://husdyrvejledning.mst.dk/>.

Her står der blandt andet hvilke forhold, kommunen skal vurdere, samt beskyttelsesniveauer for de miljøpåvirkninger, der er fra husdyrbruget.

Husdyrgødningsbekendtgørelsen fastsætter generelle regler for indretningen af husdyrbrug.

- Husdyrgødningsbekendtgørelsen: Bekendtgørelse nr. 2243 af 29. november 2021 om miljøregulering af dyrehold og om opbevaring og anvendelse af gødning.

Reglerne for miljøregulering af husdyrbrug indebærer (fra 1. august 2017), at når der sker ændringer af husdyrbrug, vurderes miljøpåvirkningen på baggrund af produktionsarealet. Tidligere har vurderingen været baseret på antallet af dyr. Produktionstilladelse bliver dermed givet til et bestemt produktionsareal samt dyretype og staldsystem, mens der ikke er begrænsninger på antallet af dyr (ud over dem, der følger af dyrevelfærdskrav).

² Jf. § 10 i lov om ændring af lov om miljøgodkendelse m.v. af husdyrbrug, lov om miljøbeskyttelse, lov om jordbrugets anvendelse af gødning og om plantedække og forskellige andre love (lov nr. 204 af 28. februar 2017).

³ Produktionsareal: Det areal i fast placerede husdyranlæg, hvorpå dyrene kan opholde sig og har mulighed for at afsætte gødning, jf. husdyrgodkendelsesbekendtgørelsens bilag 3, pkt. C, nr. 1, og som dyrene ikke kun har kortvarig adgang til, jf. bilag 3, pkt. C, nr. 2.

⁴ IE-husdyrbrug: Husdyrbrug med flere end 750 stipladser til søer, flere end 2.000 stipladser til fedesvin (over 30 kg) eller flere end 40.000 stipladser til fjerkræ

⁵ Miljø- og Energiministeriets og Fødevareministeriets redegørelse for begrebet anlæg/projekt i relation til VVM-reglerne, planlovens regler om landzonetilladelse og IPPC-direktivet for så vidt angår husdyrproduktion. Skov- og Naturstyrelsen, 12. april 1999.

Et husdyrbrug er en ejendom med et produktionsareal på mere end 100 m². Ændringer af husdyrbrug vil som udgangspunkt kræve en godkendelse efter husdyrbruglovens § 16 a⁶ eller en tilladelse efter husdyrbruglovens § 16 b. Nogle ændringer kan gennemføres uden godkendelse eller tilladelse, f.eks. hvis der er tale om bagatelagtige ændringer, eller ændringen kan gennemføres under anmeldeordningerne i husdyrgodkendelsesbekendtgørelsens afsnit IV. For visse produktionstyper kan der etableres op til 300 m² produktionsareal, inden der kræves tilladelse (jf. husdyrgodkendelsesbekendtgørelsens § 7).

1.6 Offentlighed

I forbindelse med sagen er der foretaget orientering/høring af naboer.

10. juli 2023: Orienterings-/høringsbrev udsendt med en frist på mindst to uger til at komme med kommentarer.

Der er ikke indkommet bemærkninger i forbindelse med høringen.

27. juli 2023: Afgørelsen eller orientering om afgørelsen sendt til klageberettigede.

Ansøger/ansøgers konsulent har haft udkast til afgørelsen i høring, inden afgørelsen er endeligt meddelt.

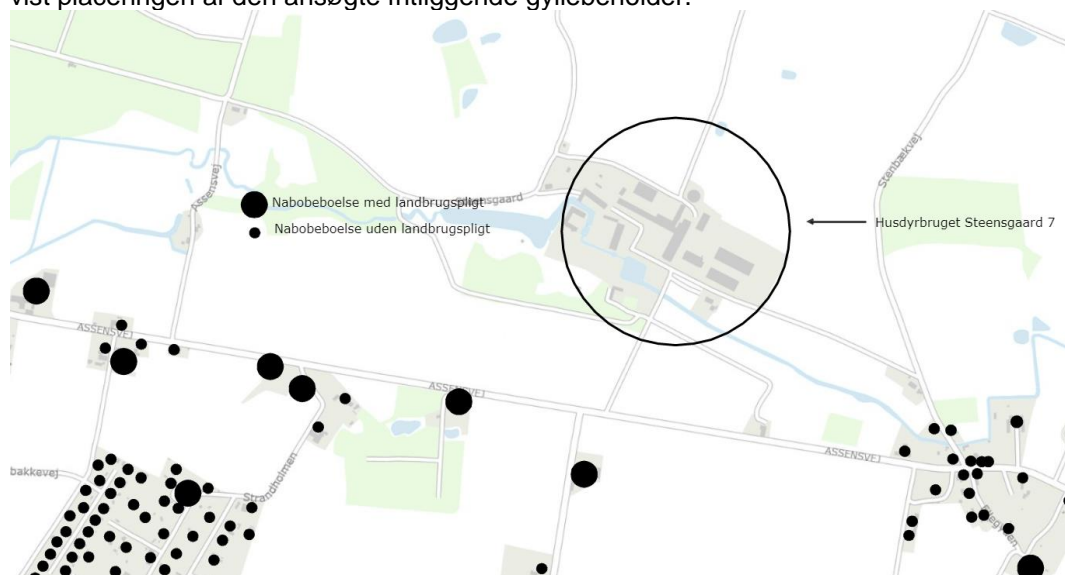
⁶ Ved en samlet ammoniakemission på mere end 3.500 kg NH₃-N, eller ved tale om et IE-husdyrbrug.

2 Beskrivelse af husdyrbruget

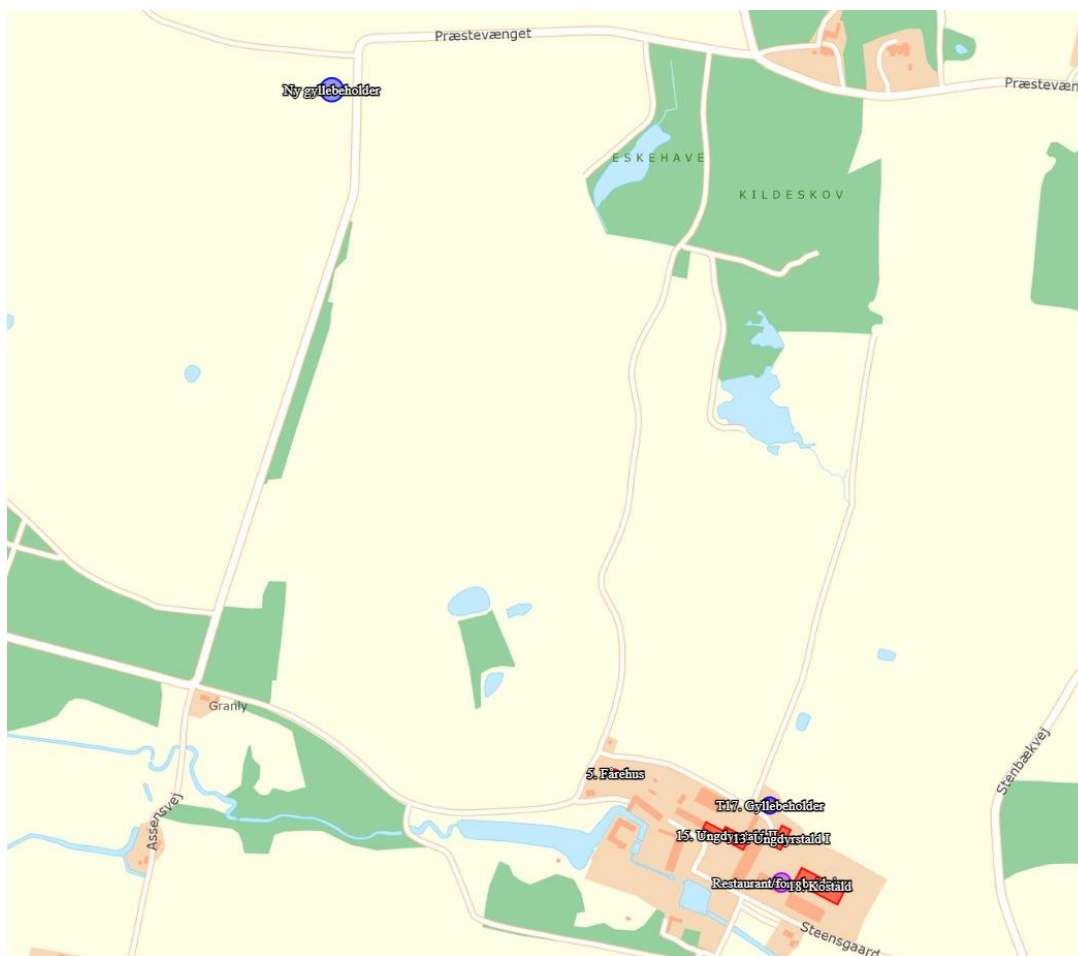
I det følgende er nærmere beskrevet angående husdyrbrugets beliggenhed, nuværende tilladelse, indretning af stalde, miljøteknologi, beskrivelse og vurdering af ny bebyggelse samt gødningsopbevaringsanlæg og opbevaringskapacitet.

2.1 Husdyrbrugets beliggenhed

Husdyrbruget på Steensgaard 7, 5642 Millinge, er placeret i landzone ca. 1300 øst for Faldsled og 1.500 m nordvest for Millinge. Husdyrbrugets beliggenhed i forhold til de nærmeste omboende fremgår af Figur 2.1, og de korteste afstande fra staldanlæg til omkringboende er angivet i Tabel 2.1. Desuden er der på Figur 2.2 vist placeringen af den ansøgte fritliggende gyllebeholder.



Figur 2.1: Oversigtskort over husdyrbrugets beliggenhed i forhold til de nærmeste naboer.



Figur 2.2: Oversigt over placering af fritliggende gyllebeholder på matrikel 1a, Østerby By, Svanninge.

Tabel 2.1: Korteste afstand fra husdyranlæg og gødningsopbevaringsanlæg til nabobeboelse/byzone.

Type af beboelse / zone	Afstand
Nærmeste nabobeboelse (Assensvej 371 (uden landbrugspligt))	ca. 600 m
Samlet bebyggelse ^a eller nærmeste område lokalplanlagt til blandt andet boligformål eller offentlige formål (Assensvej 332)	ca. 430 m
Byzone/sommerhusområde (Sommerhusområde Strandholmen)	ca. 850 m

^a Samlet bebyggelse: En beboelsesbygning ligger i samlet bebyggelse, hvis der inden for en afstand af 200 m fra beboelsesbygningen ligger mere end 6 andre beboelsesbygninger på hver sin samlede faste ejendom, jf. § 2 i lov om udstykning og anden registrering i matriklen. Beboelsesbygninger på ejendomme med landbrugspligt efter landbrugslovens regler samt beboelsesbygninger, der ejes af driftsherren, medregnes ikke. Alle beboelsesbygninger skal ligge i landzone.

2.2 Nuværende tilladelse

Det hidtil tilladte dyrehold inden meddelelse af denne tilladelse er en § 11 godkendelse fra d. 2. oktober 2012 på samlet 201,9 DE fordelt på følgende:

- 100 ammekøer (> 600 kg) med 125 årsopdræt og en årlig produktion på 50 ungtyre (40-440 kg)
- 80 moderfår med lam
- 30 årssøer (friland) med en årlig produktion på 600 smågrise (7,2-30 kg) og 570 slagtesvin (30-150 kg)
- En årlig produktion på 800 slagtekyllinger, 400 ænder og 400 gæs
- 2 heste (300-500 kg)

Ansøger ønsker at benytte en 8-års drift der adskiller sig fra ovenstående. Dette er begrundet med, at der grundet ejerskifte ikke haves de nødvendige oplysninger til at vurdere kontinuitetsbrud. 8-års driften bliver derfor vurderet alene ud fra følgende:

- 100 ammekøer (> 600 kg) med 125 årsopdræt og en årlig produktion på 50 ungtyre (40-440 kg)

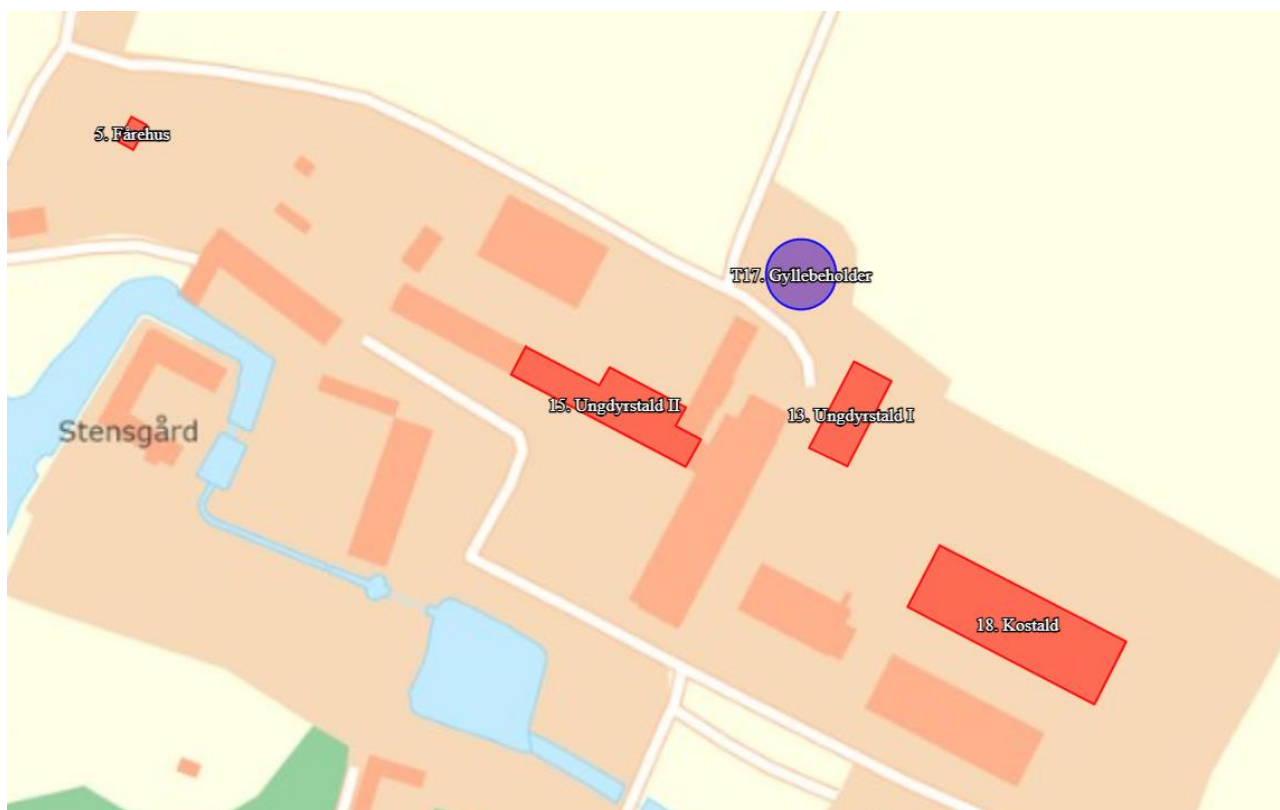
Kommunen skal ved vurderingerne i denne tilladelse inddrage alle etableringer, udvidelser og ændringer af husdyrbruget, der er godkendt, tilladt eller afgjort efter anmeldelse inden for de seneste otte år (jf. husdyrgodkendelsesbekendtgørelsens § 34, stk. 2).

I denne sag er der ikke givet tilladelser eller godkendelser m.v. til ændring af husdyrbruget inden for de seneste otte år.

2.3 Indretning af stalde

En oversigt over husdyrbrugets staldanlæg fremgår af Figur 2.3. I Tabel 2.2 er de enkelte staldafsnit gennemgået nærmere, hvad angår størrelse, dyretyper og staldindretning i hhv. 8-års drift, nudrift og ansøgt drift. En oversigt over indretning af stalde og produktionsarealer kan ses i hhv. Bilag 1 – Staldindretning og Bilag 2 – Produktionsarealer.

Alle stalde er med naturlig ventilation.



Figur 2.3: Oversigtskort over husdyrbrugets staldanlæg.

Fastlæggelse af produktionsareal

Produktionsarealet er det areal i fast placerede husdyranlæg, hvorpå dyrene kan opholde sig og har mulighed for at afsætte gødning. Det er derfor det areal, som dyrene ikke kun har kortvarig adgang til. Ansøger har for det ansøgte projekt opgjort produktionsarealet som angivet i Tabel 2.2.

Tabel 2.2: Opgørelse af produktionsareal. Staldnummer henviser til numre i Figur 2.3.

Stald	Størrelse af stald (m ²)	Dyretype og staldindretning	Produktionsareal (m ²)
Ansøgt drift			
Kostald	1.875	Alle kvæg; Dybstrøelse	1.370
Ungdyrstald I	523	Alle kvæg; Dybstrøelse	445
Ungdyrstald II	1.030	Alle kvæg; Dybstrøelse	894
Fårehus	62	Får og geder; Dybstrøelse	50
Produktionsareal i alt			2.759
Nudrift			
Kostald	1.875	Ammekøer, slagtekalve (over 6 mdr.). Dybstrøelse	1.370
Ungdyrstald I	523	Ammekøer, slagtekalve (over 6 mdr.). Dybstrøelse	347
Ungdyrstald II	1.030	Ammekøer, slagtekalve (over 6 mdr.). Dybstrøelse	894
Produktionsareal i alt			2.611
8-års drift			
Kostald	1.875	Ammekøer, slagtekalve (over 6 mdr.). Dybstrøelse	1.370
Ungdyrstald I	523	Ammekøer, slagtekalve (over 6 mdr.). Dybstrøelse	347
Ungdyrstald II	1.030	Ammekøer, slagtekalve (over 6 mdr.). Dybstrøelse	894
Produktionsareal i alt			2.611

Tabel 2.3: Oversigt over de dyretyper og staldsystemer, der indgår i de flexgrupper, der indgår i ansøgt drift, jf. Tabel 2.2.

Flexgruppe	Dyretyper og staldsystemer, som indgår i flexgruppen
Alle kvæg Dybstrøelse	Malkekøer, kvier og stude Dybstrøelse
	Ammekøer, slagtekalve (over 6 mdr.) Dybstrøelse
	Kalve (under 6 mdr.) Dybstrøelse

Staldsystem, dyretype og produktionsareal må ikke ændres eller udvides uden forudgående godkendelse eller tilladelse fra Faaborg-Midtfyn Kommune (jf. husdyrbruglovens §§ 16 a og 16 b).

På baggrund af ovenstående redegørelse stiller Faaborg-Midtfyn Kommune følgende vilkår:

- **Produktionsarealet i de enkelte staldafsnit må ikke overstige den i tabellen nedenfor angivne størrelse. Dyrearter, dyretyper og staldsystem nævnt i tabellen må ikke fraviges.**

Stald	Staldareal (m ²)	Produktionsareal (m ²)	Tilladte dyrearter og -typer samt staldsystem
Kostald	1875	1.370	Alle kvæg; Dybstrøelse
Ungdyrstald I	523	445	Alle kvæg; Dybstrøelse
Ungdyrstald II	1030	894	Alle kvæg; Dybstrøelse
Fårehus	62	50	Får og geder; Dybstrøelse

2.4 Miljøteknologi

Ansøger kan for at nedbringe ammoniakemissionen eller lugt fra husdyrbruget vælge at anvende forskellige typer af miljøteknologi. De anvendte teknologier er beskrevet i Tabel 2.4.

Tabel 2.4: Anvendte typer miljøteknologi.

Nr.	Stald/lager	Miljøteknologi	Effekt af den anvendte teknologi (% reduktion af lugt)	Effekt af den anvendte teknologi (% reduktion af ammoniak)
1	Ny gyllebeholder	Teltoverdækning	0 %	50 %

Den største af de to gyllebeholdere er forsynet med teltoverdækning.

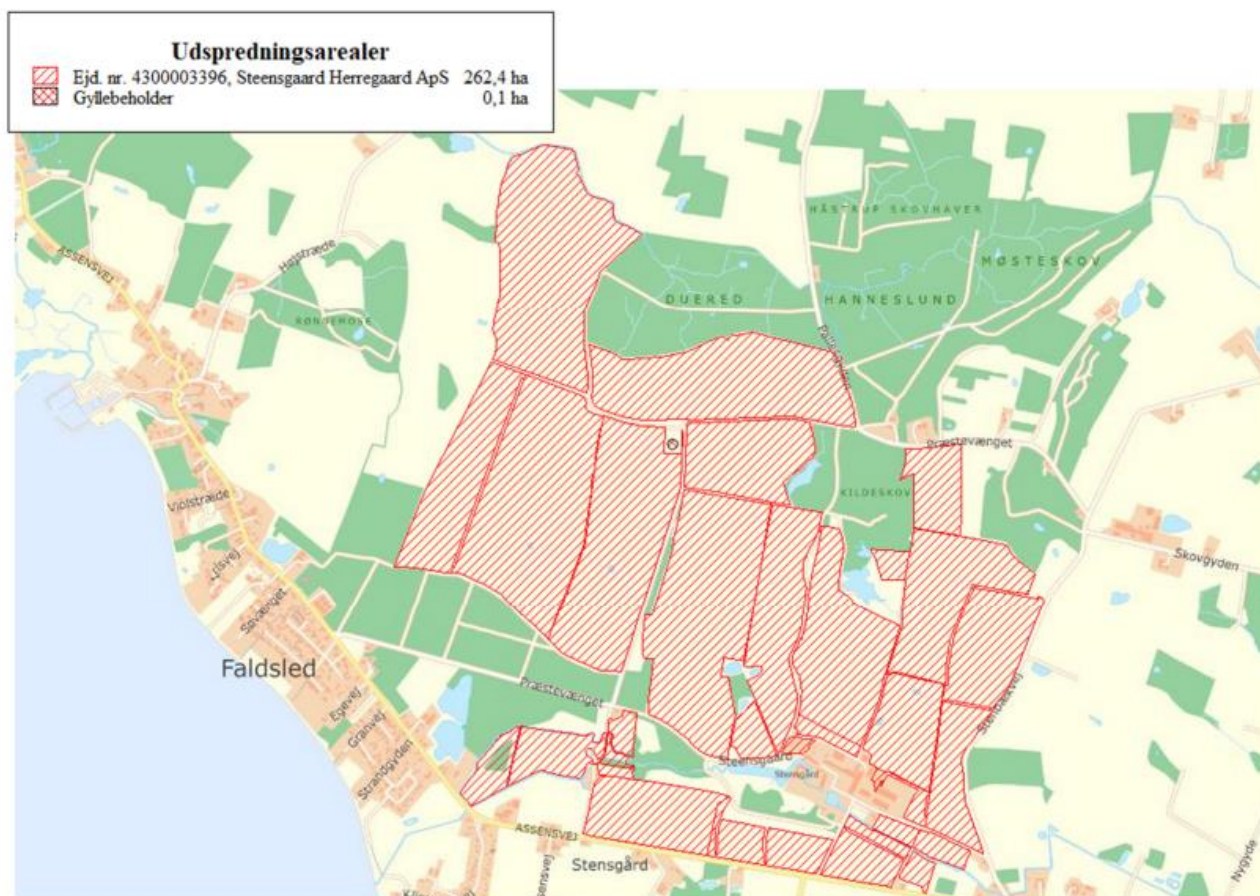
2.5 Beskrivelse og vurdering af ny bebyggelse

Der er søgt om at opføre en ny gyllebeholder med tilhørende vendeplads. Gyllebeholderen ønskes opført i det åbne land af hensyn til markdriften, se Figur 2.2. Gyllebeholderen ønskes etableret med et overfladeareal på 1.020 m², og 4.860 m³ på matrikel 1a, Østerby By, Svanninge vest for Præstevænget.

Ansøger har redegjort for størrelsen og placeringen af gyllebeholderen, se Bilag 3 – Redegørelse for størrelse af gyllebeholder.

Gyllebeholderen skal være erhvervsmæssig nødvendig for driften og størrelsen af gyllebeholderen skal svare til jordtilliggende omkring den ønskede placering.

Gyllebeholderen skal servicere arealerne vist på Figur 2.4 som består af 260 ha dyrket landbrugsjord. Gyllebeholderen skal bruges til returgylle fra biogasanlæg, som modtager de økologiske biomasser, der dyrkes på den omkringliggende jord.



Figur 2.4: Arealer der skal serviceres af gyllebeholderen.

Faaborg-Midtfyn Kommune vurderer, at gyllebeholderens størrelse er erhvervsmæssig nødvendig for driften af jorden, ejet af husdyrbruget Steensgaard 7, 5672 Millinge. Derudover vurderer Faaborg-Midtfyn Kommune, at gyllebeholderens størrelse svarer til husdyrbrugets jord omkring den ønskede placering.

I vurderingen er der lagt vægt på, at der kan udbringes ca. 19 t/ha gødning på de 260 ha areal med en mængde gødning på 4.860 m³. Med en forventet udnyttelse på 65% resulterer dette i 165 kg total-N/ha, med udgangspunkt i 107 kg udnyttet N/ha. Med et forventet indhold af total N i afgasset gylle på ca. 4,5 kg N/t vil det maksimale forbrug kunne opgøres til 37 t/ha.

Ansøger har redegjort for, at der planlægges efter at anvende 65 kg udnyttet N/ha, svarende til 100 kg total-N/ha ved en udnyttelse på 65%. Ved et indhold på 4,5 kg total-N/t i afgasset gylle vil behovet derfor være 22 t/ha.

Gyllebeholderen vurderes derfor at være dimensioneret efter det faktiske behov af de ejede arealer af Steensgaard 7, 5672 Millinge.

Udvidelse af dyreholdets produktionsareal sker i eksisterende bygninger, hvor der sker en etablering af produktionsareal på 50 m² til får i den markerede bygning "fårehus" på Figur 2.3. Derudover sker der en udvidelse af produktionsarealet i bygningen "Ungdyrstald I".

Afstandskrav og byggelinjer

Byggeriet er vurderet i forhold til afstandskravene for fårehuset og gyllebeholderen, jf. §§ 6-8 i husdyrbrugloven:

Tabel 2.5: Afstandskrav jf. husdyrbruglovens §§ 6-8.

	Afstandskrav (m)	Faktiske afstand (m)
Eksisterende eller ifølge kommuneplanens rammedel fremtidigt byzone- eller sommerhusområde	50	847
Et område i landzone, der i lokalplan er udlagt til boligformål, blandet bolig- og erhvervsformål eller til offentlige formål med henblik på beboelse, institutioner, rekreative formål og lign	50	995
Nabobeboelse	50	469
Nærmere bestemte ammoniakfølsomme naturområder	10	> 10
Ikke-almene vandforsyningsanlæg	25	> 25
Almene vandforsyningsanlæg	50	> 50
Vandløb (herunder dræn) og søer større end 100 m ²	15 ^a	>15 / >100 ^b
Offentlig vej og privat fællesvej	15	>15
Levnedsmiddelvirksomhed	25	> 25
Beboelse på samme ejendom	15	> 15
Naboskel	30	>30

^a 100 m for nyetablering af gyllebeholder.

^b for gyllebeholder

Faaborg-Midtfyn Kommune vurderer, at afstandskravene er overholdt.

Faaborg-Midtfyn Kommune har ikke mulighed for at afgøre, om der ligger dræn inden for 15 m fra nybyggeriet, men godkendelsen meddeles under forudsætning af, at dette afstandskrav er opfyldt eller at dræn omlægges i forbindelse med opførelse af gyllebeholderen, så afstandskravet kan overholdes.

Beskyttelseslinjer

Naturbeskyttelseslovens bestemmelser om bygge- og beskyttelseslinjer skal sikre, at de nærmeste omgivelser ved søer og åer samt omkring fortidsminder, skove og kirker friholdes for bebyggelse eller andre væsentlige landskabelige indgreb. Erhvervsmæssigt nødvendigt landbrugsbyggeri er ikke omfattet af de begrænsninger, der er inden for byggelinjerne omkring skove, søer, åer og strande (jf. Naturbeskyttelsesloven⁷).

Det nye byggeri ligger ikke inden for lavbundsarealer eller byggelinjer omkring kirker og fortidsminder og berører ikke beskyttede sten- og jorddiger.

⁷ Bekendtgørelse af lov om naturbeskyttelse, LBK. nr. 1392 af 4. oktober 2022.

Landskabelige hensyn

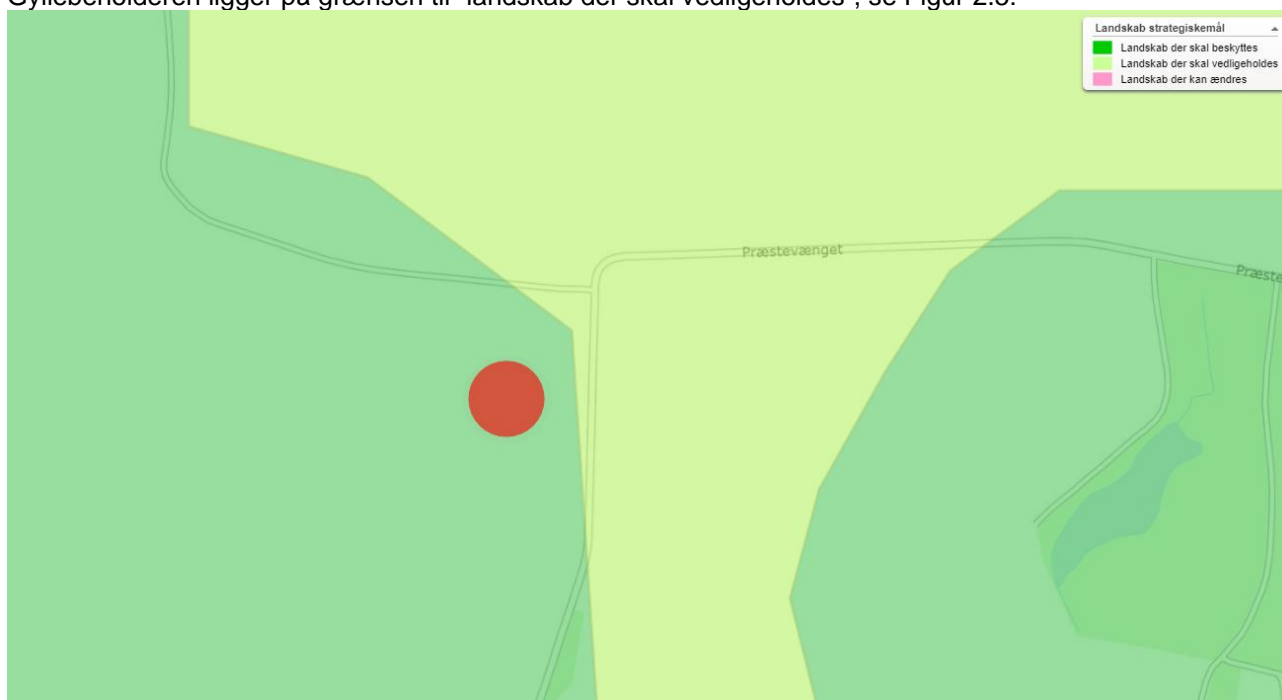
Kommunen skal ved afgørelsen sikre sig, at det ansøgte ikke vil have en væsentlig virkning på miljøet, herunder i forhold til landskabelige værdier (jf. husdyrgodkendelsesbekendtgørelsens §§ 34 og 36). Kommunen skal i den forbindelse fastsætte de nødvendige vilkår (efter husdyrbruglovens § 27, stk. 1).

I Faaborg-Midtfyn Kommunes Kommuneplan 2019⁸ er kommunens åbne land opdelt i tre kategorier, nemlig landskaber, der hhv. skal beskyttes, skal vedligeholdes og kan ændres. Steensgaard 7, 5642 Millinge, ligger inden for et landskab, der skal vedligeholdes. Den ansøgte gyllebeholder ligger i et område, der skal beskyttes.

Steensgaard 7 ligger ikke inden for fredede områder, arkæologiske beskyttelsesområder eller særligt bevaringsværdige landsbyer, landsbyejerlav eller hovedgårdsejerlav.

Ejendommen ligger inden for kystnærhedszonen. Ifølge lovbemærkningerne til husdyrbrugloven skal landzoneadministrationen inden for kystnærhedszonen styres af hensynet til både at friholde det åbne land og selve kystområderne for ny bebyggelse.

Som nævnt ovenfor ligger den ansøgte gyllebeholder inden for et "Landskab der skal beskyttes". Gyllebeholderen ligger på grænsen til "landskab der skal vedligeholdes", se Figur 2.5:



Figur 2.5: Placering af gyllebeholder i forhold til landskab strategiske mål.

I områder, hvor landskabskarakteren skal beskyttes, kan der kun ske ganske ubetydelige forandringer, og kun såfremt de ikke påvirker de karaktergivende landskabstræk og særlige visuelle oplevelsesmuligheder. Opførelse af nyt byggeri og nye tekniske anlæg kan således kun finde sted i ganske ubetydeligt omfang, og kun såfremt hensynet til de karaktergivende landskabstræk og særlige visuelle oplevelsesmuligheder og tilstand ikke tilsidesættes.

Ansøger har redegjort for, at gyllebeholderen ikke kan placeres nord for markvejen eller øst for Præstevænget, således at gyllebeholderen vil være placeret i "landskab der skal vedligeholdes":

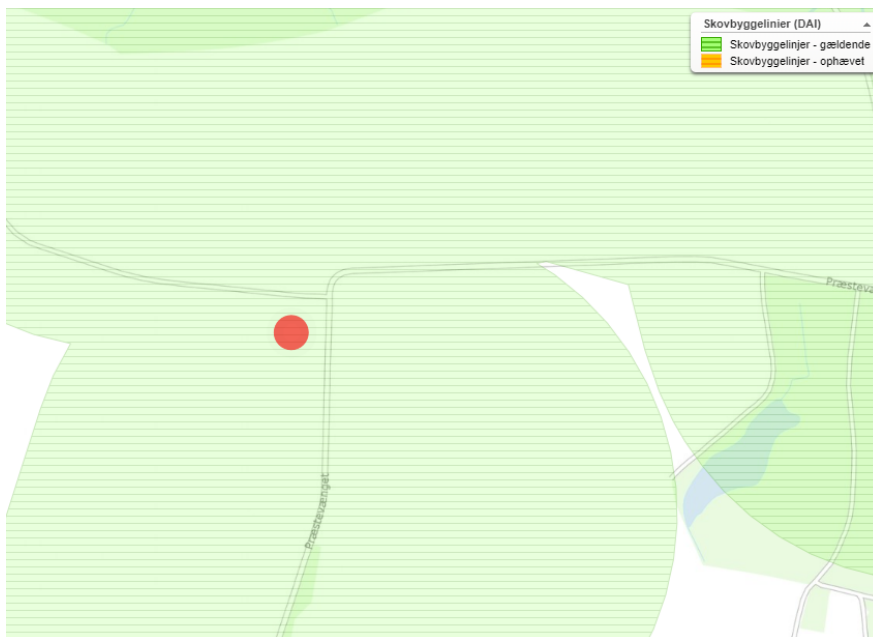
"Gyllebeholderen skal langt overvejende servicere arealer vest for Præstevænget. Med ansøgte placering kan udbringning foregå med slangeudlægger uden at skulle lave boring til slanger under vej. Alternativt ville trafik med traktor/vogn skulle krydse vejen til gene for både driftsmæssig afvikling og trafik."

⁸ Kommuneplan 2019 kan ses på [Kommuneplan 2019 \(fmk.dk\)](http://kommuneplan2019.fmk.dk)

Faaborg-Midtfyn Kommune vurderer at hensynet til driften er tilstrækkeligt til at gyllebeholderen kan placeres i "landskab der skal beskyttes".

Gyllebeholderen er placeret indenfor skovbyggelinjen, se Figur 2.6. Kommunen vurderer at opførelsen af gyllebeholderen ikke nævneværdigt vil påvirke indblikket til og udsynet fra skoven, da der mellem skoven og gyllebeholderen er levende hegn og andet bevoksning. Gyllebeholderen ønsket opført ca. 225 meter fra den nærmeste skov med skovbyggelinjen og 280 meter fra den anden skov med skovbyggelinjen.

Gyllebeholderen skal benyttes til de marker der ligger mest nordligt og vestligt for hovedbygningen og den valgte placering er optimal i forhold til at bevare udsyn og indblik til skoven, samtidig med at gylletanken er tilgængelig til de marker den skal servicere. Kommunen vurderer, at gyllebeholderen ikke vil påvirke skovdriften eller oplevelsen af skovbrynet. Kommunen forventer heller ikke at gyllebeholderen vil påvirke skovbrynet som levested for planter og dyr.



Figur 2.6: Placering af gyllebeholder i forhold til skovbyggelinje.

Der er lavet en synlighedsberegning af gyllebeholderen uden skærmende beplantning, se Figur 2.7.



Figur 2.7: Synlighedsberegning for gyllebeholder. Elementhøjde er sat til 9 m (toppen af telt på gyllebeholder). Betragterhøjde er sat til 1,5 m.

Faaborg-Midtfyn Kommune vurderer på baggrund af ovenstående, at det er påkrævet at stille skærpede vilkår af landskabelige hensyn. Der stilles i henhold til § 27 i husdyrbrugloven vilkår om etablering af tre rækker beplantningsbælte i det omfang det fremgår af Figur 2.8 af hensyn til bevarelse af de landskabelige værdier.



Figur 2.8: Placering af skærmende beplantning.

Faaborg-Midtfyn Kommune stiller på baggrund af nybyggeriets placering følgende vilkår:

- **Der må opføres en ny gyllebeholder med et overfladeareal på 1.020 m² og et rumindhold på maksimalt 4.860 m³. Gyllebeholderen skal placeres som ansøgt (jf. Figur 2.8)**
- **Teltoverdækningen skal etableres senest 6. mdr. efter etableringen af gyllebeholderen.**
- **Gyllebeholderen skal etableres i grå betonelementer og teltoverdækningen skal være i neutral farve, f. eks grå.**
- **Gyllebeholderens betonelement må maksimalt være 2,5 m over terræn og teltoverdækning maksimalt 9 m over terræn.**
- **Der skal etableres et 3-rækket læhegn som skærmer for indsynet til gyllebeholderen mod Vest, Syd og Øst jf. Figur 2.8. Beplantningen skal bestå af naturligt forekommende buske/træer i området og mindst en række skal udgøres af træer, der når en højde på minimum 8 m.**

Beplantningen skal efter en årrække danne en tæt grøn beplantning. Beplantningen skal være etableret senest 6 måneder efter gyllebeholderen er etableret. Beplantningen skal vedligeholdes.

- **Gyllebeholderen skal fjernes, når den ikke længere er i brug, senest 1 år efter den er taget ud af drift.**

Tagvand

Det eneste nye bebyggelse, som bliver bygget, er den ansøgte gyllebeholder. Det nye ansøgte produktionsareal indrettes i eksisterende bygninger.

Overfladevand fra gyllebeholderen vurderes at kunne afledes til jorden omkring gyllebeholderen.

2.6 Gødningsopbevaringsanlæg og opbevaringskapacitet

Husdyrbrugets opbevaringsanlæg til husdyrgødning udgøres af to gylleholdere – en beholder på 1.945 m³ og en ansøgt beholder på 4.860 m³. Beholderen på 4.860 m³ bliver forsynet med teltoverdækning.

Den ansøgte gyllebeholder etableres grundet et behov til markdriften. Ansøger har redegjort for størrelsen og placeringen af gyllebeholderen hertil. Se Bilag 3 – Redegørelse for størrelse af gyllebeholder samt afsnit 2.5

Der er med ansøgningen indsendt en opgørelse af produceret husdyrgødning, som svarer til ca. 180 ton dybstrøelse og 200 ton gylle per år. Opgørelsen er baseret på 80 ammekøer, 40 slagtekalve og 40 kvieopdræt.

Dybstrøelse udbringes direkte fra staldene til nedbringning i mark. Eventuel midlertidig opbevaring vil være i markstak.

En årlig produktion af 200 ton gylle giver et årligt opbevaringsbehov på 2.000 ton. Den samlede opbevaringskapacitet giver en opbevaringskapacitet på i alt ca. 12,3 måneder med udgangspunkt i den eksisterende gyllebeholder, da den ansøgte gyllebeholder anvendes til markdrift.

I henhold til § 10, stk. 2 i husdyrgødningsbekendtgørelsen skal husdyrbrug råde over opbevaringsanlæg for husdyrgødning med en kapacitet, der er tilstrækkelig til, at udbringningen kan ske i overensstemmelse med reglerne om udbringningstidspunkter m.v. Den tilstrækkelige opbevaringskapacitet vil normalt svare til mindst 9 måneders tilførsel, dog normalt mindst 7 måneders tilførsel for kvægbrug, hvor mindst 2/3 af den producerede mængde kvælstof i husdyrgødningen stammer fra kvæg, og hvor dyrene går ude i sommerhalvåret.

Faaborg-Midtfyn Kommune vurderer i den aktuelle sag, at husdyrbruget skal råde over mindst 9 måneders opbevaringskapacitet for husdyrgødning for at leve op til husdyrgødningsbekendtgørelsens regler. Kommunen vurderer i denne sag, at der er tilstrækkelig opbevaringskapacitet på ejendommen.

3 Ammoniakemission, BAT og påvirkning af naturområder

I det følgende er nærmere beskrevet angående ammoniakemission fra husdyrbruget, bedst tilgængelige teknologi (BAT) samt husdyrbrugets påvirkning af naturområder.

3.1 Ammoniakemission fra husdyrbruget

Ifølge beregningerne i Miljøstyrelsens IT-ansøgningssystem vil der være følgende ammoniaktab fra anlægget (stalde samt opbevaringsanlæg til husdyrgødning):

- Ansøgt drift: 1.581 kg kvælstof/år
- Nudrift: 1.071 kg kvælstof/år
- 8 års-drift: 1.071 kg kvælstof/år

8 års-drift: Kommunen skal ved vurderingerne i denne tilladelse inddrage alle etableringer, udvidelser og ændringer af husdyrbruget, der er godkendt, tilladt eller afgjort efter anmeldelse inden for de seneste 8 år (jf. husdyrgodkendelsesbekendtgørelsens § 34, stk. 2). 8 års-driften er derfor den produktion, som der var tilladelse til for 8 år siden. I dette tilfælde er ammoniakemissionen fra 8 års-driften og nudriften den samme.

3.2 Bedste tilgængelige teknologi (BAT)

Hvis husdyrbruget har en årlig ammoniakemission på mere end 750 kg kvælstof (NH₃-N), skal kommunen fastsætte vilkår, som sikrer reduktion af ammoniakemissionen ved anvendelse af den bedste tilgængelige teknik (jf. husdyrbruglovens § 27, stk. 2).

Kravene til den maksimalt tilladte ammoniakemission ud fra BAT afhænger af dyretype og staldsystem, og af hvorvidt der er tale om nye eller eksisterende stalde. BAT-kravene er fastsat i husdyrgodkendelsesbekendtgørelsens bilag 3, punkt A, nr. 2.1. I IT-ansøgningssystemet er de samlede BAT-krav til husdyrbruget beregnet.

Det beregnede BAT-krav og den beregnede faktiske ammoniakemission fra staldene er angivet i Tabel 3.1, og den beregnede ammoniakemission fra gødningsopbevaringslagrene ses i Tabel 3.2.

Tabel 3.1: Beregnet BAT-krav og beregnet faktisk ammoniakemission fra staldene i ansøgt drift.

Stald	Ansøgt drift	Produktionsareal (m ²)	BAT-krav pr. m ² (kg NH ₃ -N/m ² /år)	BAT-krav samlet (kg NH ₃ -N/år)	Ammoniak-emission (kg NH ₃ -N/år)
Kostald	Alle kvæg; Dybstrøelse	1.370	0,84	1.151	575 ^a
Ungdyrstald I	Alle kvæg; Dybstrøelse	445	0,84	751	375 ^a
Ungdyrstald II	Alle kvæg; Dybstrøelse	894	0,84	374	187 ^a
Fårehus	Får og geder; Dybstrøelse	50	0,84	42	42 ^a
I alt				2.318	1.179

^a Korrigeret med en faktor 0,5 for udegående.

Tilladelsen gives på baggrund af de ansøgte staldsystemer (jf. vilkår 3).

Tabel 3.2: Beregnet faktisk ammoniakemission fra gødningsopbevaringsanlæg i ansøgt drift.

Lager	Overfladeareal (m ²)	Miljøteknologi	Effekt af miljøteknologi		Ammoniak-emission (kg NH ₃ -N/år)
			(%)	(kg NH ₃ -N/år)	
Lille gyllebeholder	492	Ingen	0	0	197
Stor gyllebeholder	1.020	Teltoverdækning	50	204	204
I alt					401

Ud fra oplysningerne i IT-ansøgningen (som gengivet i Tabel 3.1 og 3.2) kan det vurderes, om BAT-kravet er opfyldt:

- Samlet BAT-krav: 1.180 (stalde) + 605 (lagre) = 1.785 kg NH₃-N/år
- Faktisk emission: 1.180 (stalde) + 401 (lagre) = 1.581 kg NH₃-N/år

Da den faktiske emission ikke overstiger det samlede BAT-krav, er kravet overholdt.

Ansøger har medtaget overdækning af den ansøgte gyllebeholder i BAT-kravet, hvorfor der stilles vilkår om overdækning:

- **Den ansøgte fritliggende gyllebeholder skal forsynes med fast overdækning i form af teltoverdækning med indvendigt skørt.**
- **Åbning af teltdugen må kun ske i forbindelse med omrøring, tømning og udbringning af gylle.**
- **Skader på teltoverdækningen skal reparerer inden for en uge efter skaden opståen.**
- **Såfremt en skade ikke kan reparerer inden for en uge, skal der indgås en aftale om reparation inden to hverdage efter skaden opståen. Tilsynsmyndigheden underrettes straks herom.**
- **Der skal føres en logbog for gyllebeholderen, hvori eventuelle skader på teltoverdækningen noteres med angivelse af dato for reparation. Logbogen skal opbevares på husdyrbruget i mindst fem år, og forevises på tilsynsmyndighedens forlangende.**

3.3 Husdyrbrugets påvirkning af naturområder

Retsgrundlag

Kommunen skal ved afgørelsen sikre sig, at det ansøgte ikke vil have en væsentlig virkning på miljøet, blandt andet i forhold til natur med dens bestande af vilde planter og dyr og deres levesteder, herunder områder, der er beskyttet mod tilstandsændringer eller fredet, udpeget som internationalt naturbeskyttelsesområde eller udpeget som særlig sårbart over for næringsstofpåvirkning (jf. husdyrgodkendelsesbekendtgørelsens §§ 34 og 36). Kommunen skal i den forbindelse fastsætte de nødvendige vilkår (efter husdyrbruglovens § 27, stk. 1).

I husdyrgodkendelsesbekendtgørelsens §§ 26-29 er der fastsat krav til den maksimale påvirkning af forskellige kategorier af naturområder. Disse beskyttelsesniveauer er opsummeret i Tabel 3.3.

Tabel 3.3: Husdyrbruglovens krav vedrørende påvirkning af naturområder med ammoniak. De præcise krav fremgår af husdyrgodkendelsesbekendtgørelsens §§ 26-29.

Kategori	Naturtype	Husdyrbruglovens beskyttelsesniveau
1	Nærmere bestemte ammoniakfølsomme naturtyper inden for Natura 2000-områder	Maksimal totaldeposition afhænger af antallet af andre husdyrbrug i nærheden ^a : 0,2 kg N/ha/år ved mere end 1 husdyrbrug. 0,4 kg N/ha/år ved 1 husdyrbrug. 0,7 kg N/ha/år ved 0 husdyrbrug.
2	Overdrev større end 2,5 ha (samt højmoser, lobeliesøer og heder over 10 ha)	Maksimal totaldeposition 1,0 kg N/ha/år.
3	Heder, moser, overdrev og ammoniakfølsomme skove, der ikke er omfattet af kat. 1 og 2	Kommunen skal vurdere, om der skal stilles krav til den maksimale merdeposition af ammoniak fra husdyrbruget til kategori 3-natur. Kravet kan dog ikke være under 1,0 kg N pr. ha pr. år.

^a Antal husdyrbrug i nærheden opgøres således: Antal med en emission over 150 kg NH₃-N/år inden for 200 m + antal > med en emission over 450 kg NH₃-N/år inden for 200-300 m + antal med en emission over 750 kg NH₃-N/år inden for 300-500 m + antal med en emission over 1.500 kg NH₃-N/år inden for 500-1.000 m + antal med en emission over 5.000 kg NH₃-N/år inden for 1.000-2.500 m. Afstanden måles i forhold til det mest kritiske naturpunkt.

I forbindelse med tilladelser og godkendelser skal kommunen desuden foretage en vurdering i forhold til habitatbekendtgørelsen⁹. I henhold til habitatbekendtgørelsen kan der ikke gives tilladelse til et projekt, hvis projektet i sig selv eller sammen med andre projekter kan skade et Natura 2000-område (jf. § 7), eller det kan beskadige levesteder for dyre- eller plantearter, der er optaget på habitatdirektivets bilag IV (jf. § 10).

De fleste søer, heder, moser, enge og overdrev er omfattet af § 3 i naturbeskyttelsesloven. Dette betyder, at der ikke må foretages ændringer i tilstanden af disse naturområder. En væsentligt øget tilførsel af ammoniak kan medføre tilstandsændringer af sårbare naturområder.

Ifølge Miljøstyrelsen vil en merbelastning på mindre end 1 kg ammoniak pr. hektar pr. år ikke kunne medføre en tilstandsændring af et konkret § 3-område. Miljøstyrelsen anfører, at en merbelastning af denne størrelse er så lav, at det ikke er muligt biologisk at påvise, at det ansøgte har nogen effekt på området.

I Kommuneplan 2019 for Faaborg-Midtfyn Kommune er der opstillet målsætninger for størsteparten af kommunens § 3-beskyttede moser, ferske enge, overdrev og strandenge. Retningslinjerne i Kommuneplan 2019 er, at der, med henblik på at bevare de biologiske bevaringsinteresser i det åbne land, ikke må meddeles tilladelser til aktiviteter, der gennem forurening kan påvirke naturområder i et omfang, som kan hindre opfyldelsen af de fastlagte naturkvalitetsmål. Retningslinjerne er fastsat i medfør af planlovens § 11.

⁹ Bekendtgørelse om udpegnings og administration af internationale naturbeskyttelsesområder samt beskyttelse af visse arter (habitatbekendtgørelsen). Bek. nr. 2091 af 12. november 2021.

Naturkvalitetsmålene (se Tabel 3.4) er fastsat på baggrund af områdernes aktuelle naturindhold, områdernes størrelse og struktur, oplysninger om tidligere naturværdier, potentiale for genopretning samt den aktuelle eller potentielle landskabsøkologiske betydning som en del af større sammenhængende naturområde eller forbindelsesområde.

Tabel 3.4: Definition af målsætningskategorier for naturområder, der er målsat i Kommuneplan 2019 for Faaborg-Midtfyn Kommune.

Målsætning	Områdets betydning	Beskrivelse
A	Områder af international eller national betydning	Områderne skal være egnede som levested og spredningskilde for betydende bestande af naturtypernes karakteristiske dyre- og plantearter, herunder meget sjældne arter internationalt, nationalt eller regionalt set.
B	Områder af national eller regional betydning	Områderne skal være egnede som levested og spredningskilde for naturtypernes karakteristiske dyre- og plantearter, herunder sjældne arter i Danmark og på Fyn med øer.
C	Områder af regional betydning	Områderne skal være egnede som levested og spredningskorridor for naturtypernes karakteristiske og mere almindelige dyre- og plantearter.
D	Områder af regional eller lokal betydning	Områderne skal være egnede som spredningskorridor i landskabet eller blot være levested for visse af naturtypernes almindelige dyre- og plantearter.

Naturområder nær husdyrbruget

I Tabel 3.5 er der gennemgået de mest relevante ammoniakfølsomme naturområder i nærheden af husdyrbrugets anlæg. Naturområderne er opdelt på kategori 1, 2 og 3, jf. Tabel 3.3.

Tabel 3.5: Oversigt over naturpunkter, hvor der er foretaget en beregning af ammoniakdepositionen fra husdyrbruget. Afstand er den korteste afstand fra stald/gødningsoptøberingsanlæg til naturområdet.

Kategori	Navn (beskrivelse af naturområde)	Ruhed i naturpunkt	Ruhed i opland	Afstand / retning	Mer-deposition	Total-deposition
1	Overdrev, NST, Nørremarken	S	L	2.756 m Ø	0,0 kg N/ha/år	0,0 kg N/ha/år
2	Overdrev øst	Bn	L	287 m Ø	0,1 kg N/ha/år	0,6 kg N/ha/år
3	Overdrev vest	S	L	720 m V	0,0 kg N/ha/år	0,1 kg N/ha/år
3	Mose sydvest	S	L	686 m SV	0,0 kg N/ha/år	0,1 kg N/ha/år
3	Mose nord	S	L	482 m N	0,1 kg N/ha/år	0,3 kg N/ha/år
Paragraf	Navn (beskrivelse af naturområde)	Ruhed i naturpunkt	Ruhed i opland	Afstand / retning	Mer-deposition	Total-deposition
3	§ 3 sø nord	V	L	124 m N	0,2 N/ha/år	1,1 N/ha/år
3	§ 3 sø vest	V	L	54 m V	0,2 N/ha/år	0,7 N/ha/år
3	§ 3 sø syd	V	L	90 m S	0,2 N/ha/år	0,9 N/ha/år
3	§ 3 eng syd	Bn	L	152 m S	0,2 N/ha/år	0,7 N/ha/år

For kategori 1-natur afhænger grænseværdien for ammoniakpåvirkningen af antallet og størrelsen af andre husdyrbrug i nærheden af naturområdet (jf. Tabel 3.3). Da den beregnede totaldeposition i kategori 1-natur ikke overstiger 0,2 kg N/ha/år, er det Faaborg-Midtfyn Kommunes vurdering, at bidraget af ammoniak fra det ansøgte projekt, uafhængigt af andre husdyrbrug i området, er så lille, at det ikke vil føre til en tilstandsændring for de pågældende kategori 1-naturområder. Derfor er kumulationen med andre husdyrbrug ikke opgjort i denne sag.

Faaborg-Midtfyn Kommune har lavet en scenarieberegning i husdyrgodkendelse.dk i forhold til den ammoniakdeposition gyllebeholderen alene giver anledning til. Gyllebeholderens deposition giver ikke anledning til overskridelse af beskyttelsesniveauet jf. Tabel 3.3.

Der ligger ikke andre registrerede § 3-områder inden for 200 m fra husdyrbrugets anlæg.

Faaborg-Midtfyn Kommunes vurdering

Husdyrbruget kan overholde depositionskravene, da dyrene i alle stalde bortset fra fårehuset er udegående i 6 måneder om året. Der stilles derfor følgende vilkår:

- ***Alle dyr i stalde "Kostald, Ungdyrstald I og Ungdyrstald II" skal være udegående 6 måneder om året. Dyrene må ikke have adgang til stalde i denne periode.***
- ***Staldene "Kostald, Ungdyrstald I og Ungdyrstald II" skal være tømt for gødning og rengjort senest 14 dage efter, at dyrene er taget ud af stalde.***

Den ammoniakdeposition, som husdyrbruget giver anledning til, i naturområder i kategori 1, 2 eller 3, er lavere end grænseværdierne (jf. Tabel 3.3 og Tabel 3.5). Husdyrbruget vurderes dermed ikke at ville give en væsentlig påvirkning af disse områder.

Faaborg-Midtfyn Kommune vurderer på baggrund af ovenstående, at husdyrbruglovens krav vedrørende ammoniakpåvirkning af naturområder er overholdt.

Natur 2000 områder og Bilag IV-arter

Habitatbekendtgørelsen sætter krav om en foreløbig vurdering af planer og projektet jf. §§ 6 og 7. De planer og projekter, der skal gennemgå en foreløbig vurdering efter Habitatbekendtgørelsen, fremgår af § 6 og §§ 8-9. Den foreløbige vurdering udføres for at vurdere, om en plan eller projekt kan have en væsentlig påvirkning på et Natura 2000-område.

Det er kommunens vurdering, at projektet hverken i sig selv eller i forbindelse med andre projekter vil påvirke et Natura 2000 område. Det nærmeste Natura 2000-område er N240 "Svanninge Bakker" der ligger ca. 3,8 km fra gylletanken. Udpegningsgrundlaget for dette Natura 2000-område er bestemte naturtyper og arter der findes indenfor området, det vurderes derfor ikke at opførelsen af en gylletank på eksisterende landbrugsjord vil påvirke området.

I lokalområdet er der forekomst af arter optaget på habitatdirektivets Bilag IV over strengt beskyttede arter. Herunder Hasselmus, markfirben, stor vandsalamander, springfrø og en række arter af flagermus b.la. brunflagermus, vandflagermus, sydflagermus og dværgflagermus. Det vurderes ikke at opførelsen af gyllebeholderen på dyrket landbrugsjord vil have nogen indflydelse på yngle- eller rasteområder for Bilag IV arter.

4 Påvirkning af naboer m.v.

Kommunen skal ved afgørelsen sikre sig, at det ansøgte ikke vil have en væsentlig virkning på miljøet, herunder i forhold til lugt-, støj-, rystelses-, støv-, flue-, transport- og lysgener, uhygiejniske forhold, affaldsproduktion m.v. (jf. husdyrgodkendelsesbekendtgørelsens §§ 34 og 36). Kommunen skal i den forbindelse fastsætte de nødvendige vilkår (efter husdyrbruglovens § 27, stk. 1).

4.1 Lugt

I husdyrbrugloven er der indbygget et beskyttelsesniveau for lugt, jf. husdyrgodkendelsesbekendtgørelsens §§ 31-33 og bilag 3, punkt B. Miljøstyrelsens IT-ansøgningssystem foretager en beregning af geneafstandene for lugt i forhold til forskellige typer af beboelser og områder. Inden for geneafstanden kan lugten fra husdyrbruget overstige det vejledende geneniveau.

Det vejledende geneniveau for lugt er, ved anvendelse af Miljøstyrelsens lugtmodel, 5 OU_E/m^3 for byzone o.l., 7 OU_E/m^3 for samlet bebyggelse og 15 OU_E/m^3 for enkeltboliger uden landbrugspligt. Husdyrbrugloven stiller ikke krav til lugtpåvirkning af boliger med landbrugspligt. OU_E er en måleenhed for lugt, hvor genekriteriet i forhold til byzone (5 OU_E/m^3) svarer til, at registrerbar, men ikke genegivende, lugt fra husdyrbruget undtagelsesvis kan forekomme.

Lugtemissionen fra et husdyrbrug beregnes ud fra normtal. Emissionen afhænger af dyretype og staldsystem samt af eventuelle lugtreducerende foranstaltninger. I denne sag er beregningen sket ud fra de dyretyper og staldsystemer, der fremgår af Tabel 2.2, og der anvendes ikke lugtreducerende teknologi.

I Miljøstyrelsens IT-ansøgningssystem er der lavet en beregning af geneafstanden i forhold til de forskellige typer af nabobeboelser. Resultatet ses i Tabel 4.1.

Tabel 4.1: Sammenligning af beregnet geneafstand for lugt og vægtet gennemsnitsafstand fra staldanlæggets lugtcentrum til de nærmeste beboelser af forskellig type.

Type af beboelse	Adresse/område	Geneafstand	Vægtet gennemsnitsafstand
Enkeltbolig uden landbrugspligt	Assensvej 371	0 m	608 m
Samlet bebyggelse m.v.	Assensvej 332	0 m	826 m
Byzone/sommerhusområde	Østerby By, Svanninge	0 m	852 m

Som det fremgår af Tabel 4.1, er den beregnede geneafstand mindre end den vægtede gennemsnitsafstand for alle tre områdetyper. Husdyrbruglovens beskyttelsesniveau er dermed overholdt.

Personer, der bor inden for konsekvenszonen¹⁰, kan betragtes som "berørte" af projektet i forhold til lugt. I den aktuelle sag er der krav om, at berørte af projektet orienteres, når der er lavet et udkast til afgørelse i sagen.

I den aktuelle sag er der ingen nabobeboelser inden for konsekvenszonen, da konsekvenszonen er 0 m.

Faaborg-Midtfyn Kommune stiller vilkår vedrørende rengøring af staldanlæg med henblik på at sikre, at lugtgener begrænses mest muligt:

- **Der skal til stadighed holdes en god staldhygiejne, herunder sikres, at produktionsarealet og foderarealernes bund holdes tørre, og at staldene og fodringsanlægget holdes rent.**

Desuden stiller Faaborg-Midtfyn Kommune vilkår om, at lugtgenekriterierne skal overholdes, og at kommunen kan kræve, at ansøger for egen regning får foretaget en undersøgelse af lugten:

¹⁰ Konsekvenszonen for lugt skal betragtes som området uden for hvilket husdyrbruget under normale forkomne drifts- og vejrforhold kun undtagelsesvis vil kunne registreres, jf. Lugtvejledningen fra FMK 2002.

- **Husdyrbruget må ikke give anledning til væsentlige lugtgener. Ved væsentlige lugtgener forstås, at ovenstående genekriterier er overskredet.**
- **Hvis tilsynsmyndigheden skønner, at eventuelle klager vedr. lugt fra husdyrbruget er velbegrundede, kan tilsynsmyndigheden kræve, at husdyrbruget for egen regning lader foretage en undersøgelse af forskellige lugtkilder. Lugtmåling kan maksimalt kræves én gang pr. år og skal foretages efter en metode, som er autoriseret af Miljøstyrelsen eller efter en metode anvist af tilsynsmyndigheden. Hvis lugtmålingen viser, at husdyrbruget medfører væsentlige lugtgener, skal husdyrbruget gennemføre lugtreducerende foranstaltninger, således at lugten uden for staldene reduceres så meget, at lugtgenerne efter tilsynsmyndighedens vurdering ikke længere er væsentlige.**

Lugtmålinger kan kun kræves, når der er begrundet mistanke om, at produktionen giver anledning til større lugtemission, end der er forudsat i forbindelse med denne tilladelse, og krav til ejeren om lugtmålinger bør ske ud fra en proportionalitetsbetragtning. Vilklårene skal sikre, at ejendommen ikke giver større lugtgener, end der kan forventes ifølge grundlaget for miljøvurderingen.

4.2 Støj

Ansøgers redegørelse for støjkloder og støjende aktiviteter:

"De væsentligste støjkloder fra husdyrbruget vil være i forbindelse med fodring i vinterhalvåret samt i forbindelse med håndtering af grovfoder. Ensilering og foderblanding samt håndtering af øvrige biomasser sker ved ensilageplads. De støjende aktiviteter relateret til ejendommens stalde og husdyr synes ikke at give anledning til gener på grund af stor afstand til omkringboende. Det samme gør sig gældende vedrørende aktiviteter ved den ny gyllebeholder.

Støj i forbindelse med sæsonbetonede og driftsmæssigt nødvendige transporter i begrænsede og varierende tidsrum vurderes ikke at have væsentlig betydning for den samlede støjvurdering. Biomasser leveres til biogasanlæg direkte fra mark.

Miljøstyrelsens generelle retningslinier vedrørende støj vurderes ikke at blive overskredet."

Miljøstyrelsen vejledende støjgrænser kan ses i Tabel 4.2. Husdyrbrugets samlede bidrag til det ækvivalente, korrigerede støjniveau målt i dB(A) og målt i ethvert punkt på opholdsarealer ved nabobeboelse må ikke overstige værdierne i tabellen.

I natperioden mellem kl. 22-7 (alle dage) må der ikke forekomme spidsværdier, der overstiger grænseværdien med mere end 15 dB(A).

Nærmeste nabobeboelse ligger ca. 430 m fra de nærmeste anlæg.

Faaborg-Midtfyn Kommune vurderer, at de omkringboende kan sikres mod væsentlige støjgener ved at stille vilkår om overholdelse af konkrete støjgrænser samt vilkår om, at der skal foretages målinger, såfremt der skulle opstå begrundet tvivl om, hvorvidt ejendommens drift kan leve op til de fastsatte grænser.

Faaborg-Midtfyn Kommune stiller følgende vilkår:

- **Husdyrbruget må ikke give anledning til væsentlige støjgener. Husdyrbrugets samlede bidrag til det ækvivalente, korrigerede støjniveau målt i dB(A) og målt i ethvert punkt på opholdsarealer ved nabobeboelse må ikke overstige følgende værdier.**

Tabel 4.2: Miljøstyrelsen vejledende støjgrænser.

Tidsrum	Mandag-fredag		Lørdag		Søndag og helligdage	Alle dage
	7-18	18-22	7-14	14-22	7-22	22-7
Enkeltboliger i landzone	55	45	55	45	45	40
Byzone og områder i landzone udlagt til boligformål	45	40	45	40	40	35
Sommerhusområder og områder udlagt til rekreative formål	40	40	40	40	40	35

- *I natperioden mellem kl. 22-7 (alle dage) må der ikke forekomme spidsværdier, der overstiger grænseværdien med mere end 15 dB(A).*
- *Hvis tilsynsmyndigheden skønner, at eventuelle klager vedr. støj fra husdyrbruget er velbegrundede, kan tilsynsmyndigheden kræve, at husdyrbruget igennem en akkrediteret virksomhed for egen regning efterviser, at de stillede støjkraav er overholdt. Støjmåling kan maksimalt kræves én gang pr. år og skal foretages i overensstemmelse med Miljøstyrelsens til enhver tid gældende vejledning om måling af ekstern støj fra virksomheder. Hvis støjmålingen viser, at støjkraavene ikke er overholdt, skal husdyrbruget udarbejde et projekt med tidsplan for udførelse af støjdæmpende foranstaltninger.*

4.3 Transport

Ansøgers redegørelse antallet af transporter til og fra husdyrbruget og transportveje:

"Der er indgået aftale om samarbejde med biogasanlæg der henter biomasser fra ejendommen og returnerer afgasset biomasse i ny gyllebeholder. Biomasserne hentes direkte fra mark og indgår derfor ikke i tabel 4. Ligeså indgår udbringning af afgasset biomasse fra ny gyllebeholder ikke i tabel 4. Der opsamles ca. 180 t dybstrøelse pr år efter korrektion for at dyrene er udegående i sommerhalvåret, og udbringning sker med 20-24 t/læs.

Håndtering af dybstrøelse tilrettelægges sådan at dybstrøelsen udbringes direkte fra stald til mark, eventuelt med midlertidig opbevaring i markstak. Der opsamles ca 200 t gylle pr år efter korrektion for at dyrene er udegående i sommerhalvåret, og udbringning sker med 20-24 t/læs. Halm køres løbende til ejendommen fra anden ejendom som det forbruges.

Transporter foregår primært i dagtimerne, men kan til tider foregå i aften- og nattetimerne. I højsæson for gyllekørsel og hjemkørsel af græs kan der køres uden for normal arbejdstid. Tilnærmelsesvist al transport med husdyrgødning, græs og halm foregår af egne grusveje uden væsentlig transport på offentlig vej."

Faaborg-Midtfyn Kommune vurderer på baggrund af ovenstående redegørelse, at transport til og fra virksomheden ikke vil give væsentlige gener for omboende.

Tabel 4.3: Omtrentligt antal transporter til/fra Steensgaard 7 i nudrift og ansøgt drift, jf. ansøgning.

	Nudrift		Ansøgt drift	
	Hypighed	Antal læs/år	Hypighed	Antal læs/år
Levering sækkevarer	6 i vinterhalvåret	6 / år	6 i vinterhalvåret	6 / år
Levering afgasset biomasse fra biogasanlæg Lastbil	-	-	2-3 gange / uge	140 / år
Udbringning gylle Traktor/vogn	Februar-september	10 / år	Februar-september	10 / år
Halm til stalde Traktor/vogn	1-2 gange / måned	20 / år	1-2 gange / måned	20 / år
Dybstrøelse fra stald til mark Traktor/vogn	2 gange / år	10 / år	2 gange / år	10 / år
Hjemkørsel af græs Traktor/vogn	Maj-Oktober	40-50 / år	Maj-oktober	40-50 / år
I alt		96		238

Faaborg-Midtfyn Kommune vurderer på baggrund af beliggenheden af husdyrbruget i forhold til omboende samt antallet og karakteren af transporter, at transport til og fra husdyrbruget ikke vil give væsentlige gener for omboende.

Støv

Ansøgers redegørelse for aktiviteter der kan give anledning til støvgener:

"Husdyrbrugets støvende aktiviteter forekommer i forbindelse med foderhåndtering, strøning af halm og transporter på ejendommen. Der vurderes ikke at være væsentlige støvgener med det ansøgte grundet stor afstand til omkringboende."

Med henblik på at kunne gribe ind, hvis der skulle opstå væsentlige støvgener, stiller Faaborg-Midtfyn Kommune følgende vilkår:

- **Husdyrbruget må ikke give anledning til væsentlige støvgener uden for husdyrbrugets areal. Det er tilsynsmyndigheden, der vurderer, om støvgenerne er væsentlige.**
- **Hvis tilsynsmyndigheden skønner, at eventuelle klager vedr. støv fra husdyrbruget er velbegrundede, kan tilsynsmyndigheden kræve, at husdyrbruget gennemfører støv reducerende foranstaltninger, således at støvgenerne efter tilsynsmyndighedens vurdering ikke længere er væsentlige.**

4.4 Lys

Ansøgers redegørelse for relevant lysforbrug:

"Der vil ikke være belysning i og omkring staldene der vil kunne ses fra nærmeste nabo. Der vil kun være lys omkring ejendommen hvis der er behov i forbindelse med sikker trafik og sikker arbejdsbelysning. Faaborg-Midtfyn Kommune vurderer på grundlag af omfanget af udebelysning samt afstand til og beliggenhed i forhold til nærmeste nabobeboelser, at husdyrbruget ikke vil give anledning til væsentlige lysgener."

Med henblik på om nødvendigt at kunne gribe ind, stiller Faaborg-Midtfyn Kommune følgende vilkår:

- **Husdyrbrugets forbrug af vand og energi (el, fyringsolie, diesel o.l.) skal registreres mindst én gang årligt og skal kunne fremvises ved tilsyn.**
- **Hvis vand- og energiforbruget stiger utilsigtet, eller hvis det er væsentligt højere, end hvad der kan forventes, skal der gøres en indsats for at nedbringe forbruget. Der skal kunne redegøres for denne indsats i forbindelse med miljøtilsyn.**

5 Skadedyr

Med henblik på at kunne gribe ind, hvis der skulle opstå væsentlige gener med rotter og fluer stiller Faaborg-Midtfyn Kommune følgende vilkår:

- **Der skal foretages en effektiv fluebekæmpelse på ejendommen efter de nyeste retningslinjer fra Skadedyrlaboratoriet, Aarhus Universitet.**
- **Opbevaring og håndtering af foder skal ske på sådan en måde, at der ikke opstår risiko for tilhold af skadedyr (rotter m.v.).**

Det er tilsynsmyndigheden, der vurderer, om generne er væsentlige.

Derudover er ejendommen omfattet af kommunens årlige tilsyn angående rotter (jf. § 8 i Rottebekendtgørelsen, nr. 2307 af 6. december 2021).

6 Døde dyr

Håndtering af døde dyr på ejendommen er omfattet af reglerne i bekendtgørelse om opbevaring m.m. af døde produktionsdyr¹¹, og det forudsættes, at disse regler bliver fulgt. Reglerne sigter primært mod at undgå smitterisiko fra døde dyr gennem krav vedr. placering og indretning af afhentningspladser.

Faaborg-Midtfyn Kommune vurderer, at der herudover skal stilles følgende vilkår:

- **Døde dyr skal opbevaring således, at de ikke giver anledning til væsentlige gener for omkringboende eller forbi passerende.**

Det er tilsynsmyndigheden, der vurderer, om generne er væsentlige.

¹¹ Bekendtgørelse nr. 558 af 1. juni 2011 om opbevaring m.m. af døde produktionsdyr.

7 Erhvervsaffald

Ansøgers redegørelse for olie-, kemikalie- og andet erhvervsaffald:

" It affald opsamles og bortskaffes efter Faaborg Kommunes affaldsregulativ. Der er nedgravet dieseltanke på 10.000 l og 4.000 l med tankning ved indkørsel til maskinhus

Spildolier suges op og opsamles i en tønde i værksted og afhentes af godkendt firma. Brugte olie- og brændstoffiltre opbevares i værksted og afhentes af godkendt firma.

Døde dyr opbevares overdækket på spalter ved kostald efter gældende bekendtgørelse om opbevaring af døde dyr."

Faaborg-Midtfyn Kommunes vurdering

Husdyrbruget er omfattet af reglerne beskrevet i affaldsbekendtgørelsen¹² samt Faaborg-Midtfyn Kommunes erhvervsaffaldsregulativ. Erhvervsaffaldsregulativet stiller vilkår vedrørende sortering og genanvendelse af affald med henblik på at sikre en miljømæssigt forsvarlig bortskaffelse med størst mulig ressourceudnyttelse.

I henhold til § 60, stk. 2, i førnævnte bekendtgørelse, skal affaldsproducerende virksomheder senest d. 31. december 2022 sortere deres husholdningslignende affald i overensstemmelse med sorteringskriterierne i bekendtgørelsens bilag 6. Derudover skal beholdere til indsamling af husholdningslignende affald mærkes med de relevante piktogrammer (jf. bekendtgørelsens bilag 6). Affaldsproducerende virksomheder skal sikre en høj reel genanvendelse af affaldet (jf. § 60, stk. 5.). Kommunalbestyrelsen kan anmode om dokumentation for, hvor stor en del af de enkelte affaldsfraktioner der reelt bliver forberedt med henblik på genbrug eller genanvendt (jf. § 60, stk. 5.).

Faaborg-Midtfyn Kommune vurderer, at det ikke er behov for at stille skærpede vilkår vedrørende håndtering af ejendommens affald.

8 Grænseoverskridende virkninger

Faaborg-Midtfyn Kommune vurderer på grundlag af husdyrbrugets placering, at der ikke er behov for særlige vilkår i forbindelse med grænseoverskridende virkninger.

9 Ophør af drift

Kommunen skal ved afgørelsen sikre sig, at det ansøgte ikke vil have en væsentlig virkning på miljøet, herunder ved ophør af husdyrbruget (jf. husdyrgodkendelsesbekendtgørelsens § 36). Faaborg-Midtfyn Kommune stiller derfor følgende vilkår:

- **Ved ophør af driften skal virksomheden foretage oprydning i et sådant omfang, at forureningsfare undgås, blandt andet skal virksomheden tømme gyllebeholdere, fortanke og gyllekanaler og udbringe tilbageværende husdyrgødning som gødning.**

¹² Bekendtgørelse nr. 2512 af 10. december 2021 om affald.

10Uheld og driftsforstyrrelser

Kommunen skal ved afgørelsen sikre sig, at det ansøgte ikke vil have en væsentlig virkning på miljøet, herunder i forhold til jord, grundvand og overfladevand (jf. husdyrgodkendelsesbekendtgørelsens §§ 34 og 35). Kommunen skal i den forbindelse fastsætte de nødvendige vilkår (efter husdyrbruglovens § 27, stk. 1).

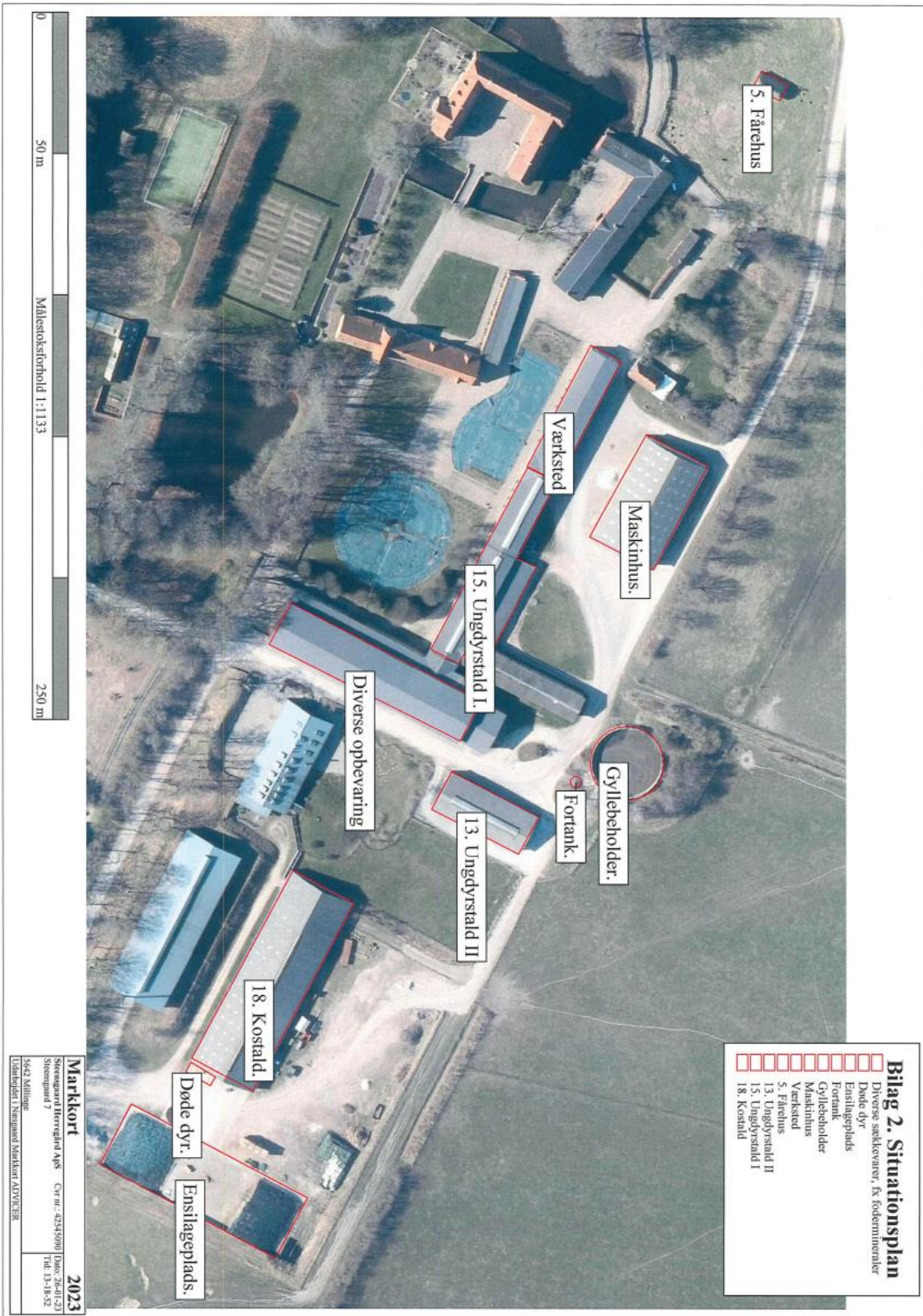
Ved akut forurening af jord, overfladevand eller grundvand skal husdyrbruget straks alarmere alarmcentralen på tlf. 1-1-2. Det gælder blandt andet ved spild af gylle, ajle, ensilagesaft, møddingsvand, olie, benzin eller kemikalier. Opdages der forurening, der ikke er opstået akut, skal kommunens miljøafdeling kontaktes telefonisk i åbningstiden (tlf. 7253 2140). Ved tvivlstilfælde skal husdyrbruget kontakte alarmcentralen på tlf. 1-1-2.

Faaborg-Midtfyn Kommune vurderer, at husdyrbrug kan give anledning til risiko for forurening ved uheld og driftsforstyrrelser, især gennem håndtering og opbevaring af husdyrgødning.

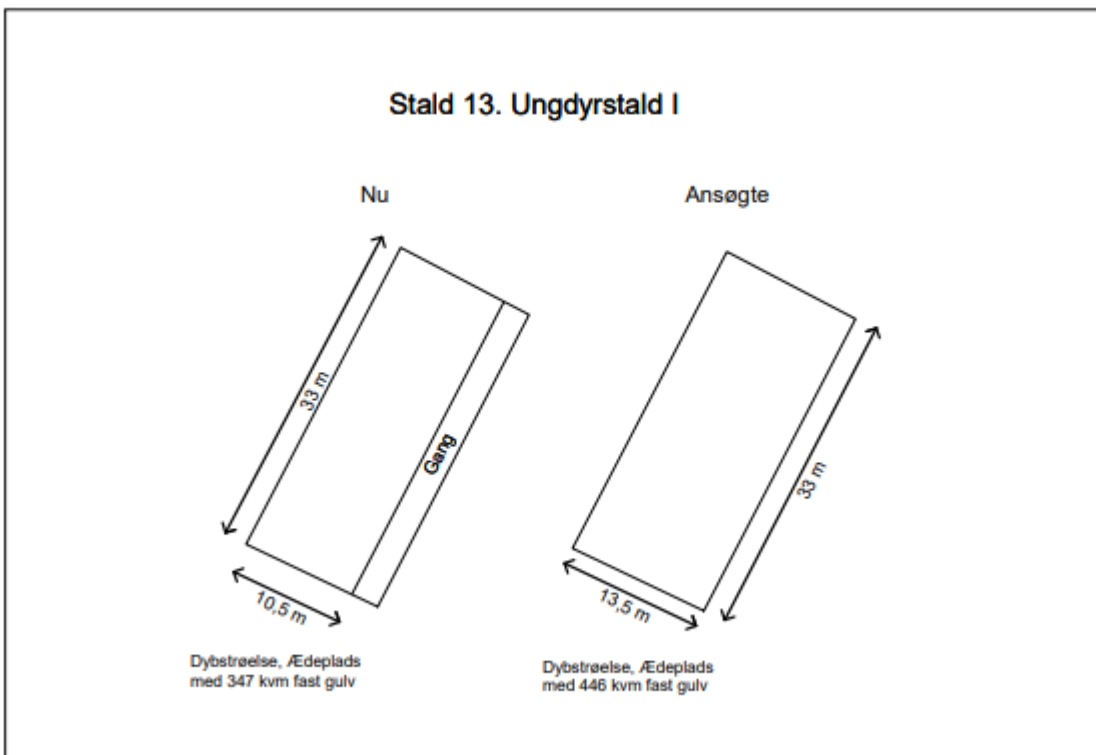
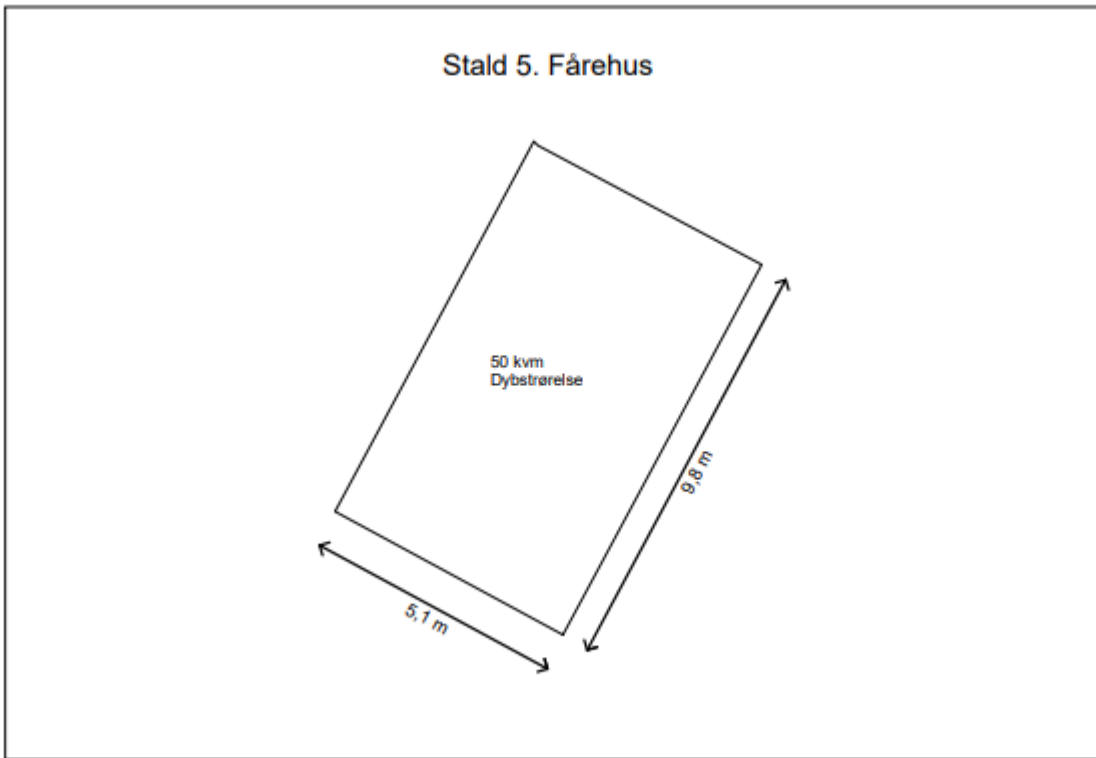
Der er i husdyrgødningsbekendtgørelsen fastsat en række krav til opbevaring og anvendelse af husdyrgødning. Faaborg-Midtfyn Kommune vurderer, at når disse regler bliver fulgt, og driftsherren i øvrigt udviser den nødvendige agtpågivenhed, er risikoen for uheld og driftsforstyrrelser, der medfører forurening, begrænset.

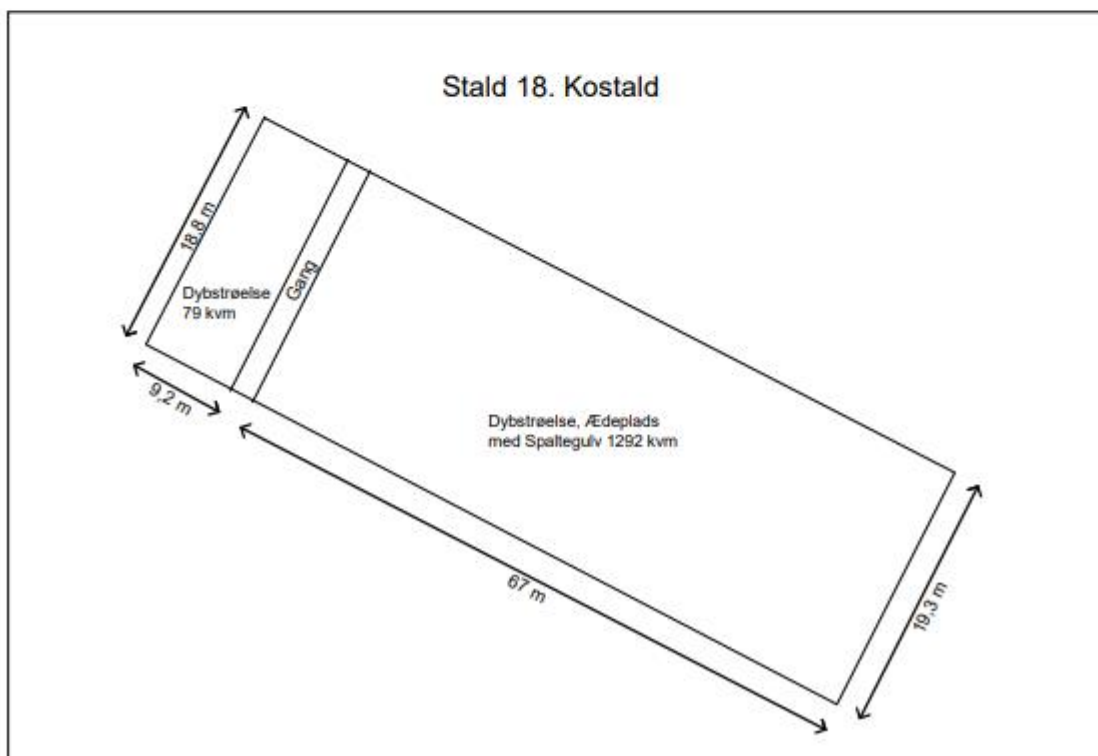
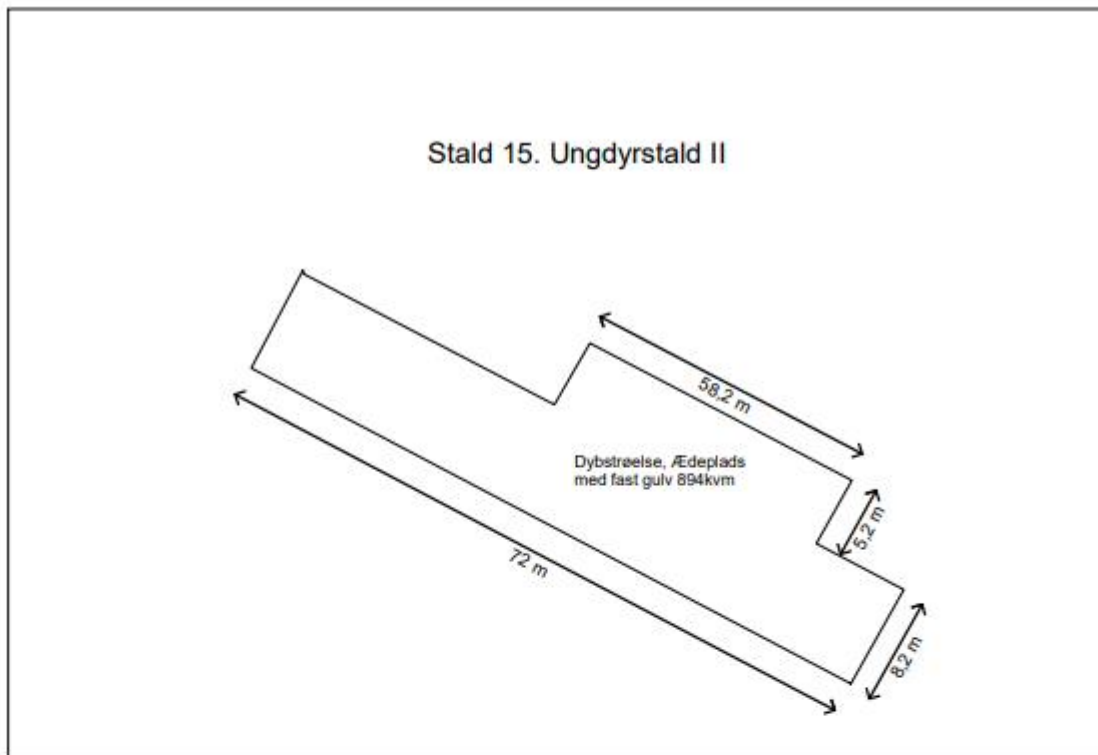
Faaborg-Midtfyn Kommune stiller derfor ikke særlige vilkår med henblik på at begrænse risikoen for forurening i forbindelse med uheld og driftsforstyrrelser.

Bilag 1 – Staldindretning



Bilag 2 – Produktionsarealer





Bilag 3 – Redegørelse for størrelse af gyllebeholder



Faaborg-Midtfyn Kommune

Vissenbjerg

26. januar, 2023

Ejler Petersen

Mobil

23 43 71 26

Mail

ejp@velas.dk

Bilag 1. Redegørelse for opførelse af ny fritliggende gyllebeholder

Steensgaard Herregaard ApS, Steensgaard 7, 5642 Millinge, CVR-nr. 42545090, søger om tilladelse til opførelse af en gyllebeholder på 4860 m³ efter Husdyrbrugsloven, da der er tale om et husdyrbrug, hvor den erhvervsmæssige nødvendighed for gyllebeholderens størrelse og placering er begrundet med ejendommens behov, men med en placering uden tilknytning til eksisterende bebyggelse.

Jf. Husdyrvejledningen gælder som hovedregel, at ny bebyggelse skal placeres i tilknytning til ejendommens hidtidige bebyggelsesarealer med mindre der foreligger en særlig begrundelse for en anden beliggenhed. For fritliggende gyllebeholdere anses hensynet til markdrift altid for at være en særlig begrundelse forudsat at hensynet til landskab, natur, miljø og naboere er iagttaget.

Den ansøgte placering på matrikelnr. 1a, Østerby By, Svanninge vurderes at være forenelig med hensyn til både markdriften og udspretningsarealernes placering, samt de hensyn der skal tages til landskab, natur, miljø, naboer og trafik.

Gyllebeholderen anmeldes samtidig efter "Bekendtgørelse om miljøregulering af dyrehold og om opbevaring af gødning".

1. Erhvervsmæssig nødvendighed

Til landbrugsejendommen med ejendomsnr. 43000003396, ejet af Steensgaard Herregaard ApS, søges tilladelse til opførelse af ny gyllebeholder, der skal anvendes til opbevaring af afgasset biomasse fra Nature Energy inden udspretning på ejendommens arealer.

Gyllebeholderen skal således benyttes til den jordbrugsmæssige udnyttelse af ejendommen til økologisk planteavl. Den ansøgte gyllebeholders nødvendighed for ejendommen er begrundet med, at ansøger ikke har tilstrækkelig opbevaringskapacitet i forhold til ejendommens udspretningsarealer.

Ansøger har aftale med Nature Energy om dyrkning af faste økologiske biomasser (græs, kløvergræs) til levering til biogasanlæg, for efterfølgende at modtage flydende afgasset økologisk biomasse. Det er afgørende for økologisk planteproduktion at have adgang til økologiske næringsstoffer, der kan optages og udnyttes effektivt, hvilket muliggøres med denne aftale.

www.velas.dk | Telefon 7015 4000

Trigevej 20, Søften, 8382 Hinnerup | Erhvervsbyvej 13, 8700 Horsens | Asmildklostervej 11, 8800 Viborg
Damsbovej 11, 5492 Vissenbjerg | Himmerlandsparken 3, 9600 Aars | Museumsvej 1, 8305 Samsø
Statene 8, 5970 Ærøskøbing | Hjørringvej 442A, 9750 Østervrå

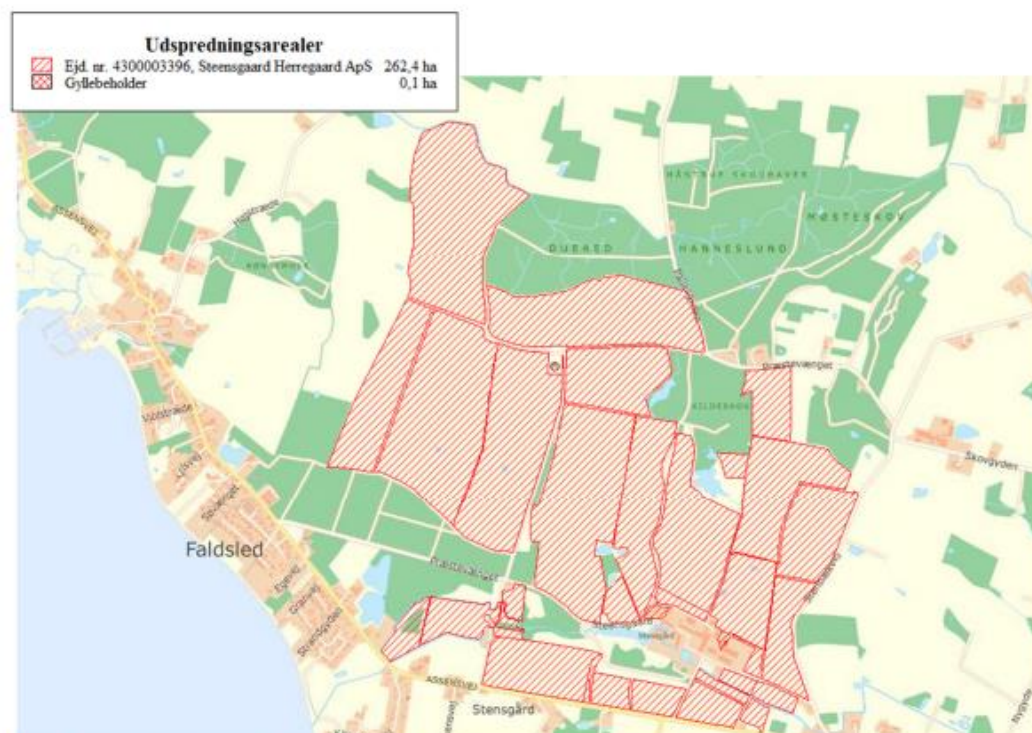


Til ejendommen hører følgende matrikler, se tabel 1.

Ejendom	Matrikler	Ha.
Ejd.nr. 4300003396	1a, Østerby By, Svanninge	265,9 ha
	5k, Falsled By, Svanninge	6,7 ha
	11a, Østerby By, Svanninge	36,9 ha
	14e, Østerby By, Svanninge	0,9 ha
I alt		310,4 ha

Tabel 1.

Af de 310 ha er ca. 260 ha dyrket udspretningsareal, se figur 1 og bilag 1.



Figur 1. Udspretningsarealer

Gyllebeholderen skal servicere de viste arealer, og med en kapacitet på 4860 m³ kan der i gennemsnit udbringes ca. 19 t/ha.

Som økolog kan udbringes max. 107 kg udnyttet N/ha svarende til 165 kg total-N/ha ved en N-udnyttelse på 65 % som et estimat for afgasset bimoasse. Med ca. 4,5 kg total N/tons afgasset biomasse kan det maksimale behov opgøres til 37 t/ha.

www.velas.dk | Telefon 7015 4000

Trigevej 20, Søften, 8382 Hinnerup | Erhvervsbyvej 13, 8700 Horsens | Asmildklostervej 11, 8800 Viborg
Damsbovej 11, 5492 Vissenbjerg | Himmerlandsparken 3, 9600 Aars | Museumsvej 1, 8305 Samsø
Statene 8, 5970 Ærøskøbing | Hjørringvej 442A, 9750 Østervrå



Aktuelt planlægges markdrift efter 65 kg udnyttet N/ha svarende til 100 kg total-N/ha ved en N-udnyttelse på 65 %. Med ca. 4,5 kg total N/tons afgasset biomasse kan det maksimale behov opgøres til 22 t/ha ved en N-udnyttelse på 65 % og 29 t/ha ved en N-udnyttelse på 50 %.

Dette vurderes tilstrækkeligt, og dimensioneringen tager således ikke afsæt i det maksimalt mulige, men i den konkrete drift på ejendommen med følgende mindre størrelse gyllebeholder. Der vil kunne opstå behov for øget kapacitet hvis markdriften på et tidspunkt ændres til et større N-behov pr ha eller ved lav N-udnyttelse.

En eksisterende gyllebeholder på ejendommen anvendes til opsamling af gylle fra egen husdyrproduktion og regnvand fra ensilageplads.

Opførelse af gyllebeholder på 4860 m³ synes med ovenstående dokumenteret at være erhvervsmæssig nødvendig for ejendommens drift som økologisk brug.

Den producerede mængde biomasse leveres til Nature Energy Midtfyn i lastbil, og den afgassede biomasse transporteres også i lastbil til gyllebeholderen fra Nature Energy Midtfyn.

Med den ansøgte placering af gyllebeholder indgår hensynet til central beliggenhed i forhold til udbringningsarealer med følgende minimal transport og gener for omgivelserne. Transport fra gyllebeholder til udbringningsarealerne vil i stort omfang foregå ad egne veje og på egne marker og tilnærmelsesvist uden trafik forbi beboelser.

2. Placering, dimensioner, adgangsvej, afstandskrav, natur og bilag IV

a. Placering, dimensioner og adgangsvej

Den ansøgte gyllebeholder på 4860 m³ har følgende dimensioner:

- Diameter: 35,56 meter
- Elementhøjde under terræn: ca. 2,5 meter
- Elementhøjde over terræn: ca. 2,5 meter

Se [PB Perstrup Tank 0519.pdf \(industribeton.dk\)](#)

Gyllebeholderen opføres i grå neutrale betonelementer. Jordbundsforholdene afgør endeligt hvor dybt elementerne kan nedgraves, men den maksimale højde af elementer over terræn vil være 3 m.

Gyllebeholderen etableres med neutral himmelgrå teltoverdækning, som i spids vil være maksimalt 9 m over terræn.

Figur 2 er et oversigtskort til anskueliggørelse af ansøgt placering set fra nærmeste nabo. Det skal bemærkes, at gyllebeholderen på billedet er ca. 3 gange større end den reelt bliver i forhold til omgivelserne på billedet.

www.velas.dk | Telefon 7015 4000

Trigevej 20, Søften, 8382 Hinnerup | Erhvervsbyvej 13, 8700 Horsens | Asmildklostervej 11, 8800 Viborg
Damsbovej 11, 5492 Vissenbjerg | Himmerlandsparken 3, 9600 Aars | Museumsvej 1, 8305 Samsø
Statene 8, 5970 Ærøskøbing | Hjørringvej 442A, 9750 Østervrå



Figur 2. Oversigtskort, placering

Figur 3 viser detaljeret den ansøgte placering af gyllebeholder. Til- og frakørsel vil ske via markvej nord for vendeplads. Oversigtsforhold til offentlig vej er gode. Beplantningsbæltet er et forslag der kan drøftes nærmere med kommunen.

www.velas.dk | Telefon 7015 4000

Trigevej 20, Søften, 8382 Hinnerup | Erhvervsbyvej 13, 8700 Horsens | Asmildklostervej 11, 8800 Viborg
Damsbovej 11, 5492 Vissenbjerg | Himmerlandsparken 3, 9600 Aars | Museumsvej 1, 8305 Samsø
Statene 8, 5970 Ærøskøbing | Hjørringvej 442A, 9750 Østervrå



Figur 3. Placering af gyllebeholder og adgangsvej

Pumpning af gylle til gyllebeholder sker med dykket indløb, der er sikret mod tilbageløb. Af- og pålæsning af gylle sker med selvfyldende vogn, som reducerer risiko for spild.

Gyllebeholderen bliver opført efter gældende krav for materialer m.m. som beskrevet i "Bekendtgørelse om miljøregulering af dyrehold og om opbevaring af gødning"

www.velas.dk | Telefon 7015 4000

Trigevej 20, Søften, 8382 Hinnerup | Erhvervsbyvej 13, 8700 Horsens | Asmildklostervej 11, 8800 Viborg
Damsbovej 11, 5492 Vissenbjerg | Himmerlandsparken 3, 9600 Aars | Museumsvej 1, 8305 Samsø
Statene 8, 5970 Ærøskøbing | Hjørringvej 442A, 9750 Østerrå



b. Afstandskrav

I det følgende er afstandskravene efter "Bekendtgørelse om miljøregulering af dyrehold og om opbevaring af gødning" gennemgået.

Område	Afstandskrav, m	Afstand fra gyllebeholder, m, ca.
Eksisterende eller, ifølge kommuneplanens rammedel, fremtidigt byzone- eller sommerhusområde	50	1300 Falsled, byzone
Område i landzone, der i en lokalplan er udlagt til boligformål, blandet bolig og erhverv eller til offentlige formål med henblik på beboelse, institutioner, rekreative formål og lign.	50	1300 Falsled
Nabobeboelse	50	830 Præstevænget 33

Tabel 2. Afstandskrav jf. "Bekendtgørelse om miljøregulering af dyrehold og om opbevaring af gødning", §4.

Emne, som har afstandskrav	Afstandskrav (m)	Afstand fra gyllebeholder, m, ca.
Almene vandforsyningsanlæg	50	> 1000
Enkelt vandforsyningsanlæg (ikke almen)	25	800
Vandløb	15	300
Sø	15	50
Dræn ¹⁾	15	> 15
Offentlig vej	15	20
Levnedsmiddelvirksomhed	25	> 25
Naboskel	30	> 290 (anden ejet ejendom)
Beboelse på samme ejendom	15	1200

Tabel 3. Afstandskrav jf. "Bekendtgørelse om miljøregulering af dyrehold og om opbevaring af gødning", §5.

¹⁾ Eventuelle dræn vil blive omlagt

www.velas.dk | Telefon 7015 4000

Trigevej 20, Søften, 8382 Hinnerup | Erhvervsbyvej 13, 8700 Horsens | Asmildklostervej 11, 8800 Viborg
Damsbovej 11, 5492 Vissenbjerg | Himmerlandsparken 3, 9600 Aars | Museumsvej 1, 8305 Samsø
Statene 8, 5970 Ærøskøbing | Hjørringvej 442A, 9750 Østerrå



c. Natur og bilag IV-beskyttede arter

Vedrørende §7 i bekendtgørelsen om afstandskrav på minimum 50 m til nærmeste kategori 1- og 2 natur er der ca. 1500 m (kategori 1-overdrev mod syd-øst).

Nærmeste potentielt ammoniakfølsomme natur er ca. 300 m nord for placeringen i form §3-beskyttet mose. Det vurderes at ammoniakfordampning fra gyllebeholderen ikke vil påvirke mosen.

Via opslag på [Naturdata \(miljoportal.dk\)](http://Naturdata(miljoportal.dk)) ses, at der ikke er fundet yngle- eller rasteplasser for dyre- eller plantearter nævnt i habitatdirektivets bilag IV indenfor en radius af minimum 800 m.

3. Afsluttende bemærkninger

For placeringen gælder

- at der ikke er krav om alarmsystem eller beholderbarriere efter betingelserne i bekendtgørelsens §20,
- at der ikke er krav om fast overdækning, da der er mere end 300 m til nabobeboelse, §21,
- at der søges dispensation for skovbyggelinien.

Der ønskes imidlertid etablering af teltoverdækning af hensyn til at reducere ammoniakfordampning, at undgå regnvand samt undgå tilsyn med og vedligehold af flydelag.

Omfanget af transporter med afgasset biomasse til gyllebeholder vil være 2 til 3 gange i gennemsnit om ugen i dagtimerne. Gyllebeholderen vil søges at blive fyldt gennem vinterhalvåret.

I forhold til en placering ved eksisterende bygninger vil den ansøgte placering give markant færre transportgener og -omkostninger ved udbringning af afgasset biomasse, da gyllebeholderen ligger centralt for udspretningsarealerne. Transporter fra gyllebeholderen vil i stort omfang foregå ad egne veje og på egne marker og tilnærmelsesvist uden trafik forbi beboelser.

Placeringen er valgt ud fra at være den bedst mulige med hensyn til central placering i forhold til udspretningsarealerne afvejet mod hensyn til potentiel påvirkning af naboer, landskab og natur.

Med venlig hilsen

- På vegne af Steensgaard Herregaard ApS

Ejler Petersen
Afdelingschef, Miljø & Natur, Velas

www.velas.dk | Telefon 7015 4000

Trigevej 20, Søften, 8382 Hinnerup | Erhvervsbyvej 13, 8700 Horsens | Asmildklostervej 11, 8800 Viborg
Damsbovej 11, 5492 Vissenbjerg | Himmerlandsparken 3, 9600 Aars | Museumsvej 1, 8305 Samsø
Statene 8, 5970 Ærøskøbing | Hjørringvej 442A, 9750 Østervrå