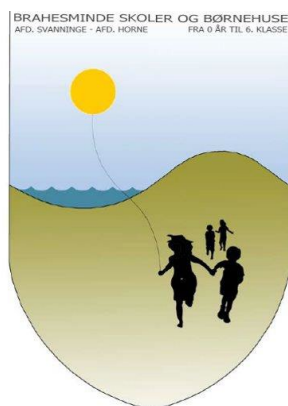




**FAABORG-MIDTFYN
KOMMUNE**

*Sammen skaber vi det
bedste sted at bo*

Pædagogisk læreplan for



Brahesminde Børnehuse

Den pædagogiske læreplan udgør rammen og den fælles retning for personalets pædagogiske arbejde med børnenes trivsel, læring, udvikling og dannelse. Læreplanen er et levende dokument, som kort beskriver vores pædagogiske overvejelser og refleksioner i relation til de intentioner, mål og krav, som fremgår af Dagtilbudsloven. I teksten finder du løbende links til supplerende informationer på vores og andre relevante hjemmesider.

Læreplanen er et fagligt dokument, hvor du som læser får et kig ind i det pædagogfaglige rum. Efter hvert afsnit indsætter vi beskrivelser, hvor du kan læse om, hvordan personalet omsætter den pædagogiske læreplans intentioner og mål i praksis. Du vil her blive præsenteret for to pædagogiske værktøjer *Miniprojektbeskrivelser* og *Praksisfortællinger*, som personalet bruger i arbejdet med pædagogisk læreplanlægning.

Et *Miniprojekt* er en handling eller et forløb, som sættes i gang af en eller flere pædagogiske medarbejdere, med henblik på at planlægge, undersøge, evaluere og udvikle pædagogisk praksis. *Praksisfortællinger* er fortællinger om udvalgte episoder fra pædagogisk praksis, fortalt af pædagogiske medarbejdere, med henblik på at formidle, undersøge og udvikle den pædagogiske praksis. Formålet med at bruge disse værktøjer er, at realisere det pædagogiske grundlag og mål i den pædagogiske læreplan.

Gennem personalets beskrivelser får du mulighed for, at følge deres overvejelser og valg, når de udvikler og udfolder pædagogikken inden for læreplanens forskellige områder og temaer. Vores pædagogiske læreplan opdateres løbende med nye projekter og fortællinger fra praksis.

Vi håber du finder relevant viden og indsigt undervejs – rigtig god læselyst!

Dette er et materiale fra Faaborg-Midtfyn Kommune.

Der er hentet inspiration fra Børne- og Undervisningsministeriets "Den styrkede pædagogiske læreplan, Rammer og indhold" samt "Skabelon til pædagogisk læreplan".

Miniprojektskabelonen er udarbejdet i samarbejde med UCL Erhvervsakademi og Professionshøjskole.

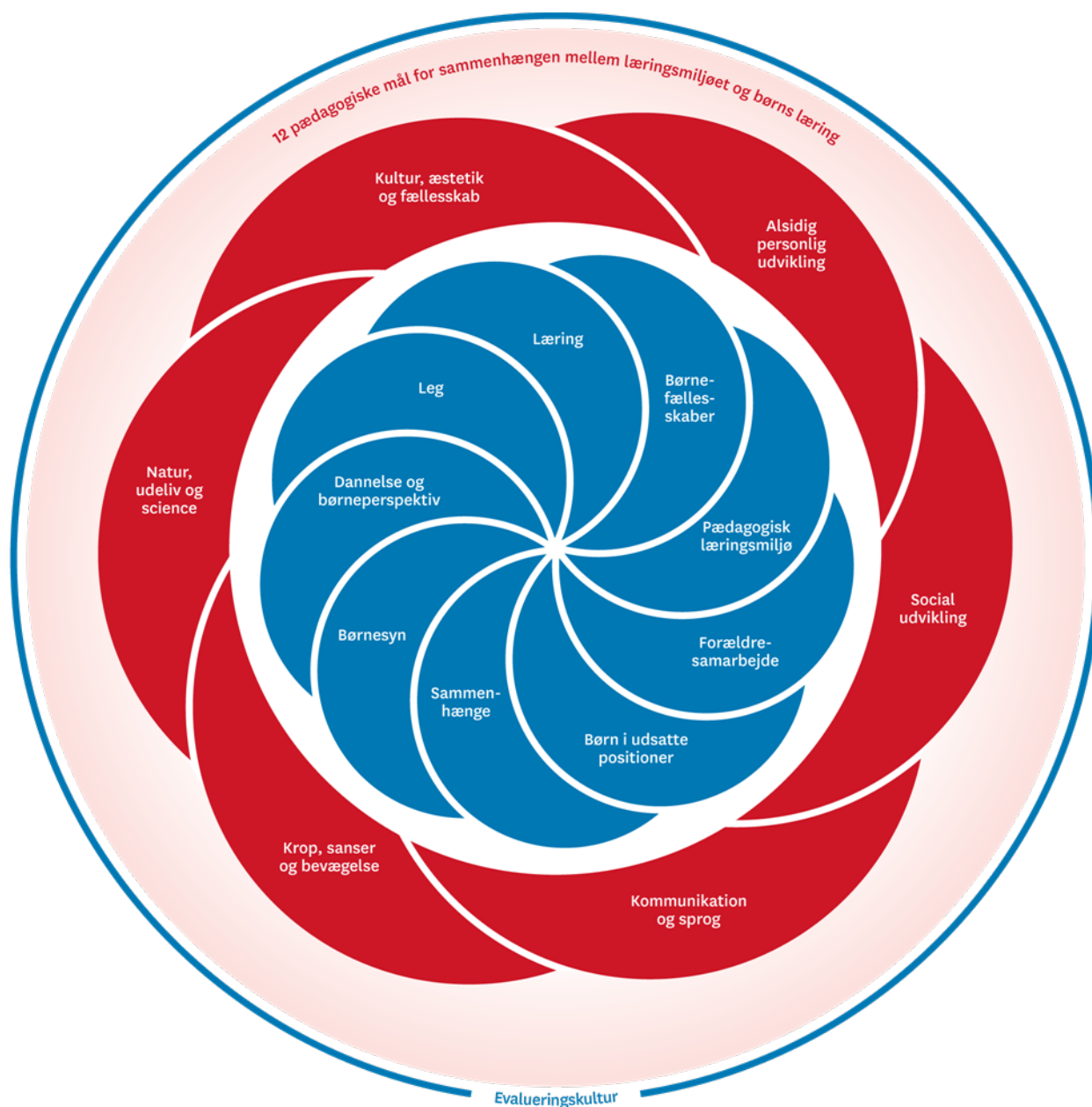
Skabelon til praksisfortællinger er udarbejdet med inspiration fra "Pædagogens grundfaglighed -Grundbog til pædagoguddannelsen", DAFOLO.

Indhold

| | |
|---|----|
| Pædagogisk læreplan for | 1 |
| Ramme for udarbejdelse af den pædagogiske læreplan | 5 |
| Hvem er vi? Hvem er vi? | 7 |
| Pædagogisk grundlag..... | 8 |
| Børnesyn, Dannelse og børneperspektiv, Leg, Læring og Børnefællesskaber | 9 |
| Vores læring | 9 |
| Læringsbegreb for Brahesmindes Børnehuse | 9 |
| Der skal være stort fokus på børnenes stemmer og initiativer og hvad vi kan gøre for at understøtte disse. | 9 |
| Al læring sker i samspil med andre. Derfor er relationer centrale omdrejningspunkter i det pædagogiske arbejde med børnene. Det giver fællesskabsfølelse. Alle har ret til fællesskab. | 9 |
| Analyse og fortolkning..... | 10 |
| Pædagogisk læringsmiljø | 11 |
| Vuggestuens høsttema september 25 | 12 |
| Evaluering af Miniprojektet..... | 13 |
| Samarbejde med forældre om børns læring..... | 14 |
| Børn i udsatte positioner..... | 15 |
| Operation Legevæg/kasse forår 2023 | 15 |
| Evaluering af Miniprojektet..... | 16 |
| Sammenhængende børneliv | 18 |
| Klar til læring 2023 red. 2025 | 18 |
| Evaluering af Miniprojektet..... | 20 |
| Øvrige krav til indholdet i den pædagogiske læreplan..... | 20 |
| Inddragelse af lokalsamfundet | 20 |
| Samarbejde børn, forældre og Fællesbestyrelsen april 2025 | 21 |
| Arbejdet med det fysiske, psykiske og æstetiske børnemiljø | 22 |
| De seks læreplanstemaer | 25 |
| Alsidig personlig udvikling | 26 |
| Pædagogiske mål for læreplanstemaet:..... | 26 |
| Analyse og fortolkning..... | 27 |
| Social udvikling | 29 |
| Pædagogiske mål for læreplanstemaet:..... | 29 |
| Teater forår 2026 | 30 |
| Evaluering af Miniprojektet..... | 31 |
| Kommunikation og sprog | 32 |
| Pædagogiske mål for læreplanstemaet:..... | 32 |

| | |
|---|----|
| Sprogtilegnelse 2-sprogede børn | 33 |
| Analyse og fortolkning..... | 33 |
| Børnene begynder at tage spil ned fra hylden og går selv i gang. De bruger mimik og gestik til at gøre sig forståelige overfor børn og voksne. Vi ser også tegn når børnene handler efter en anvisning. | |
| Sprogtilegnelsen finder sted både ude og inde..... | 34 |
| Afslutning af Praksiseksemplet..... | 34 |
| Krop, sanser og bevægelse | 35 |
| Pædagogiske mål for læreplanstemaet:..... | 35 |
| OL-dag september2025 | 36 |
| Vi forventer, at kunne blive skarpere på, at tilrettelægge forløbet mere nuanceret, så den understøtter såvel de stærke/modige børn såvel som de mere forsigtige. Jeg forventer at børnene gradvist får en følelse af mestring og alt emmer af bevægelsesglæde..... | 36 |
| Evaluering af Miniprojektet..... | 37 |
| Natur, udeliv og science | 37 |
| Pædagogiske mål for læreplanstemaet:..... | 37 |
| Affaldsindsamling april 25 | 38 |
| Analyse og fortolkning..... | 39 |
| Kultur, æstetik og fællesskab | 40 |
| Pædagogiske mål for læreplanstemaet:..... | 40 |
| Teatertur for de mindste | 41 |
| Evaluering af Miniprojektet..... | 42 |
| Evalueringskultur | 43 |
| Hvordan skaber vi en evalueringskultur? | 44 |
| Hvordan evaluerer vi arbejdet med den pædagogiske læreplan? | 44 |

Ramme for udarbejdelse af den pædagogiske læreplan

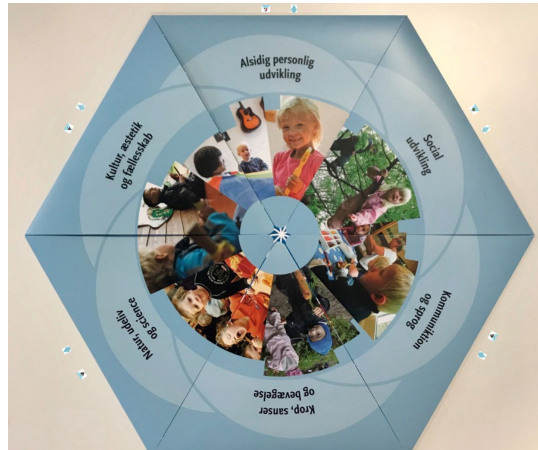


Den pædagogiske læreplan udarbejdes med udgangspunkt i det fælles pædagogiske grundlag samt de seks læreplanstemaer og de tilhørende pædagogiske mål for sammenhængen mellem det pædagogiske læringsmiljø og børns læring.

Rammen for at udarbejde den pædagogiske læreplan er dagtilbudsloven og dens overordnede formålsbestemmelse samt den tilhørende bekendtgørelse. Loven og bekendtgørelsen er udfoldet i publikationen [Den styrkede pædagogiske læreplan, Rammer og indhold](#). Publikationen samler og formidler alle relevante krav til arbejdet med den pædagogiske læreplan og er dermed en forudsætning for at udarbejde den pædagogiske læreplan. Derfor henvises der løbende til publikationen.

I Faaborg-Midtfyn kommune har vi udviklet et værktøj - *Læringsblomsten*, som hjælper os med, at holde styr på temaer og mål i den pædagogiske læreplan. Det gælder både når vi planlægger vores hverdag med børnene, samt når vi reflekterer over sammenhængen mellem de pædagogiske læringsmiljøer, vi skaber, og børnenes trivsel, læring, udvikling og dannelse.

Her kan du få en præsentation af [Læringsblomsten](#)



Læringsblomsten findes også i en papirudgave, som du kan se et eksemplar af, hvis du henvender dig til personalet i vores dagtilbud.

Vi anvender blandt andet Læringsblomsten, når vi arbejder med *Miniprojekter* og *Praksisfortællinger*. Læringsblomsten giver os et overblik, når vi skal forholde os til læreplanens 6 indholdstemaer, samt de 12 mål for sammenhængen mellem de pædagogiske læringsmiljøer og børnenes trivsel, læring, udvikling og dannelse. Temaer og mål er fastlagt via lovgivningen, og således fælles for alle dagtilbud i landet.

Hvis du vil vide mere om, hvordan personale og bestyrelser er blevet klædt på til at styrke arbejdet med pædagogisk læreplanlægning, kan du finde yderligere information på [Faaborg-Midtfyn Kommunes hjemmeside](#)

Hvem er vi? Hvem er vi?

Brahesminde er en Landsbyordning i Faaborg Midtfyn kommune.

Brahesminde Skoler & Børnehuse dækker afdelingerne Horne og Svanninge. De består af skole, SFO, børnehave og vuggestue på begge matrikler. Barnet kan gå her, fra det er 0, til det fylder 12 år.

Begge Børnehuse er placeret i naturskønne omgivelser. Her er ikke langt til skov og strand.

I Svanninge ligger bakkerne lige uden for døren og Horne har også adgang til natur med skov og strand. Herudover har vi en bus, der kan køre os ud til andre steder, når der er behov for det. Brahesminde ligger i et dejligt nærmiljø. Vi deltager aktivt i det og vi inviterer gerne lokalområdet, foreninger o.l. ind, hvor vi kan.

I Svanninge er et mindre Børnehus på trods af, at har vi plads til 60 børnehavebørn. Vuggestuen har et lille parcelhus, hvor der kan være 8 børn i trygge omgivelser. Begge enheder har deres faste personale.

I afdeling Horne har vi plads til 48 børnehavebørn og 12 vuggestuebørn. Vuggestuen har egne lokaler og med fast personale.

Vi arbejder med natur begge steder og er således aktive i Friluftsrådets Grønne Spirer kampagne og har alle 21 flag.

Fælles: Begge afdelinger arbejder målrettet med natur og bevægelse. Alle børn har ret til natur – Begge matrikler samarbejder og har et stort fokus på det levende og det grønne. Vi blander grupper på skift og kan tage på ture sammen, så alle børn får naturoplevelser.

Det tætte samarbejde mellem Svanninge og Horne, skinner igennem i den pædagogiske læreplan Landsbyordningen Brahesminde Skoler & Børnehuse består af enheder, som alle er tæt forbundne. Vi holder fælles mærkedage og inviterer hinanden ind og samspasser i ferier, så børnene hurtigt lærer hinanden og hele matriklen at kende. Vi er fælles om det pædagogiske grundlag, som vi arbejder på

Læs mere:

I finder links til andre relevante oplysninger på vores hjemmeside: <https://brahesminde.aula.dk/>

Herunder findes bl.a. <https://www.fmk.dk/politik/politikker-planer-og-strategier/boerne-og-ungepolitik/>





Pædagogisk grundlag

”Den pædagogiske læreplan skal udarbejdes med udgangspunkt i et fælles pædagogisk grundlag.”

”Det pædagogiske grundlag består af en række fælles centrale elementer, som skal være kendetegnende for den forståelse og tilgang, hvormed der skal arbejdes med børns trivsel, læring, udvikling og dannelse i alle dagtilbud i Danmark.”

”De centrale elementer er:

- **Børnesyn.** Det at være barn har værdi i sig selv.
- **Dannelse og børneperspektiv.** Børn på fx 2 og 4 år skal høres og tages alvorligt som led i starten på en dannelsesproces og demokratisk forståelse.
- **Leg.** Legen har en værdi i sig selv og skal være en gennemgående del af et dagtilbud.
- **Læring.** Læring skal forstås bredt, og læring sker fx gennem leg, relationer, planlagte aktiviteter og udforskning af naturen og ved at blive udfordret.
- **Børnefællesskaber.** Leg, dannelse og læring sker i børnefællesskaber, som det pædagogiske personale sætter rammerne for.
- **Pædagogisk læringsmiljø.** Et trygt og stimulerende pædagogisk læringsmiljø er udgangspunktet for arbejdet med børns læring.
- **Forældresamarbejde.** Et godt forældresamarbejde har fokus på at styrke både barnets trivsel og barnets læring.
- **Børn i udsatte positioner.** Alle børn skal udfordres og opleve mestring i lege og aktiviteter.
- **Sammenhæng til børnehaveklassen.** Sammenhæng handler blandt andet om at understøtte børns sociale kompetencer, tro på egne evner, nysgerrighed mv.”

”Loven fastsætter, at alle elementer i det fælles pædagogiske grundlag skal være udgangspunkt for arbejdet med den pædagogiske læreplan og dermed det pædagogiske arbejde med børns læring i dagtilbud.”

”Nogle elementer i form af fx børnesynet skal altid være til stede i det pædagogiske læringsmiljø, mens andre elementer som fx arbejdet med at skabe en god overgang til børnehaveklassen kan være mere til stede i nogle sammenhænge end andre.”



Den styrkede pædagogiske læreplan, Rammer og indhold, s. 14

Børnesyn, Dannelse og børneperspektiv, Leg, Læring og Børnefællesskaber

I Børnehusene møder vi barnet med anerkendelse. Vi støtter og guider det enkelte barn, som det individ, det er. Barnet har ret til at blive set, hørt og taget alvorligt. Alle børn har ret til at være en del af et fællesskab og opleve sig selv som betydningsfuld.

Det gør vi ved at have fokus på at styrke det enkelte barn i troen på, at det har værdi i sig selv. Anerkendelse skaber tryghed og øger selvværdet - og frisætter derfor energi til at give sig i kast med at erobre verden. Vi ser det enkelte barn og søger at forstå dets intention, dvs det tilstræbte og det reelle barneperspektiv er i spil.

Alle børn har ret til at være en del af fællesskabet.

Vi lægger vægt på

- Det legende og det lette
- Den gode stemning og atmosfære
- Tid til fordybelse
- Inddragelse og inklusion
- At skabe læringsrum, rammer og aktiviteter, hvor legen er i højsædet
- Tætte relationer
- At gribe nuet
- Det gode forældresamarbejde
- At give børn ret til deltagelse i eget liv

Her beskriver vi, hvordan de fem centrale elementer fra det fælles pædagogiske grundlag kommer til udtryk hos os. De øvrige fire elementer i det pædagogiske grundlag skal fremgå særskilt af den pædagogiske læreplan, så dem kan du læse mere om i de følgende afsnit.

Vores læring

Vi ser læring som en proces, hvor børn tilegner sig viden, kunnen og færdigheder gennem de erfaringer, de gør sig. Læring sker overalt i leg og aktiviteter. Barnets initiativ tages alvorligt og børn der ikke af sig selv søger fællesskabet, hjælpes/støttes gennem inddragelse, så det også får erfaringer og måske arbejder hen i mod at turde selv.

Læringsbegreb for Brahesmindes Børnehuse

Der skal være stort fokus på børnenes stemmer og initiativer og hvad vi kan gøre for at understøtte disse.

Al læring sker i samspil med andre. Derfor er relationer centrale omdrejningspunkter i det pædagogiske arbejde med børnene. Det giver fællesskabsfølelse. Alle har ret til fællesskab.

Læring sker i situationer, der giver mulighed for fornyelse, fordybelse og forandring.

Dannelse sker, når det nye forankres.

Vi arbejder hele tiden med at udvikle vores *Børnesyn*, samt syn på *Dannelse og børneperspektiv, Leg, Læring og Børnefællesskaber*. Efterhånden som vi arbejder med elementerne i praksis, indsætter vi herunder Miniprojektbeskrivelser og Praksisfortællinger, der viser, hvordan de fem elementer bliver omsat i vores hverdag sammen med børnene.

Sangkufferten, en praksisfortælling, efterår 2023

Indledning – begyndelse

I denne vokseninitierede aktivitet, hvor det omhandler sang og musik, er vi opmærksomme på, at børnenes egne stemmer skal medinddrages, da det er en stor del af deres dannelseperspektiv. Derfor vil vi arbejde med dannelse og demokrati i børnehøjde, helt fra de starter i vuggestuen.

Hændelse– handlingsforløb

I vuggestuen har vi lavet en sangkuffert. I kufferten ligger laminerede sider med de mest kendte sange og fagtelege med billeder til. Sidenhen har en personale været i gang med hæklepind og har kreeret, busser, mariehøns, edderkopper, bager med kringler m.m.

Når vi tager kufferten frem skiftes børnene til at vælge et symbol til en sang. Børnene er forventningsfulde og ved godt, hvad der skal ske. Når vi arbejder med sangkufferten sætter vi os på gulvet omkring kufferten. Den voksne åbner kufferten og beder et barn om at vælge en sang. Vi synger den sang som hører til symbolet, som barnet har valgt og taler evt. om billederne. Bagefter vælger et nyt barn et nyt symbol/ sang fra kufferten.

Afslutning

Børnene viser glæde. De indgår i sociale fællesskaber og udvikler empati og sociale relationer. De oplever at være en del af et fællesskab. De øver sig i at vente på tur og vise hensyn til hinanden, turtagninger samt at have medindflydelse i aktiviteten.

Analyse og fortolkning

Hvad er barneperspektivet i fortællingen?

Alle er vigtige. De oplever at være en del af et fællesskab og få lov til at præge forløbet. Ligeledes genkendelighed og tryghed ved gentagelserne i de forskellige sange. Børnene udviser glæde og begejstring ved aktiviteten. Som barn er man aktiv deltagende og får bevæget kroppen gennem fagter og hop. De er med til at vælge indhold i aktiviteten.

Hvad er voksenperspektivet i fortællingen?

Vi skaber et miljø, hvor der arbejdes med krop, sanser og bevægelse, da flere af sangene indebærer at vi eksempelvis hop, tramp eller klap. Vi styrker den sproglige udvikling vha. rim og ord der kobles op på bevægelser, fagter og billeder.

Sammenfatning

Børnene øver sig i at give plads til hinanden og vente på tur. Aktiviteten er præget af lethed og leg. Herved styrkes også den alsidige personlige udvikling og dermed dannelsen. En følelse af mestring opstår. Fokusområdet er krop, sanser og bevægelse samt kommunikation og sprog.



Pædagogisk læringsmiljø

”Det skal fremgå af den pædagogiske læreplan, hvordan det enkelte dagtilbud hele dagen etablerer et pædagogisk læringsmiljø, der med leg, planlagte vokseninitierede aktiviteter, spontane aktiviteter, børneinitierede aktiviteter samt daglige rutiner giver børnene mulighed for at trives, lære, udvikle sig og dannes.

Det pædagogiske læringsmiljø skal tilrettelægges, så det inddrager hensynet til børnenes perspektiv og deltagelse, børnefællesskabet, børnegruppens sammensætning og børnenes forskellige forudsætninger.”

Den styrkede pædagogiske læreplan, Rammer og indhold, s. 22-23

Her beskriver vi, hvordan vi hele dagen skaber et pædagogisk læringsmiljø, der giver alle børn mulighed for at trives, lære, udvikle sig og dannes.

Det pædagogiske læringsmiljø er i høj grad præget af dialog i hverdagen. Både som indsatser på de sprogligt udfordrede børn men også på hele børnegruppen. Ved at tale til dem, spørge ind og inddrage dem, understøtter vi børnenes trivsel. Måden vi gør det på er ved at indtage såvel voksenperspektivet, det tilstræbte og det reelle barneperspektiv.

Det starter fra de kommer til de går. En typisk dag, indeholder rutiner, planlagte aktiviteter og fri leg. De voksne støtter op om legen, ved at deltage sammen med små grupper børn. Her har vi en indsigt i børnefællesskabet og har mulighed for at sætte ind og undgå eksklusion.

Alle børn har ret til at være en del af fællesskabet

Der er altså plads til planlagte pædagogiske aktiviteter i løbet af dagen samt rutiner og spontane aktiviteter, der ofte opstår på børnenes egne præmisser. Børnenes fællesskaber vægtes højt og alle kan være med.

Legen er en forudsætning for et veletableret pædagogisk læringsmiljø.

Vi arbejder ud fra en anerkendende, inkluderende og ressourcetænkende tilgang. Alle, både børn og voksne, er vigtige for fællesskabet, og hvert enkelt barn har værdi i sig selv.

Vi har fokus på at styrke det enkelte barn i troen på, at det har værdi i sig selv. Anerkendelse skaber tryghed og øger selvværdet - og frisætter derfor energi til at give sig i kast med at erobre verden. Vi ser det enkelte barn og søger at forstå dets intention.

Vi arbejder med en helhedsorienteret tænkning omkring det enkelte barn og gruppen, og dermed arbejder vi hele tiden med deltagelsesmuligheder i fællesskabet og giver tid og rum til fordybelse.

Senest har vi arbejdet med Fællesskabende Leg og Læringsmiljøer holdt sit indtog og har medført mange gode tiltag. Vi har lavet nye læringsmiljøer. Vigtigst for os er arbejdet med leg i øjenhøjde.

Herunder ser I en illustration – Læringsmiljø-modellen. Den viser, hvilke elementer der tilsammen udgør det pædagogiske læringsmiljø: De daglige rutiner, vokseninitierede aktiviteter og børnekultur – holdt sammen af lege og fællesskaber.



Her finder I links til andre relevante oplysninger på vores hjemmeside.

Vi arbejder hele tiden med at udvikle vores *Pædagogiske Læringsmiljø*. Efterhånden som vi arbejder med læringsmiljøet i praksis, indsætter vi herunder Miniprojektbeskrivelser og Praksisfortællinger, der viser, hvordan vi udvikler læringsmiljøet i vores hverdag sammen med børnene.

Vuggestuens høsttema september 25

Personalets udviklingsfokus

I uge 36 havde vi høstuge i Horne Børnehus, og i den forbindelse havde vuggestuen tema omkring høst. Vi ville gerne skabe et læringsmiljø for de mindste og se, hvordan børnene kunne lege i nye omgivelser, end dem de er vant til. Hvordan ville de tage imod et nyt og for nogle måske ukendt læringsmiljø?!

Miniprojektets fokus

I læringsmiljøet legede vi bl.a. legede i halm, spiste forskellige frugter, som børnene havde bragt med hjemmefra og lavede billeder med høst som tema.

En af dagene i høstugen legede vi i halm. Vi havde anskaffet halm, som vi lagde ud i vores lille indhegning, som vi har i forbindelse med vores krybberum. I legen indgik traktorer og andre køretøjer, som børnene havde med hjemmefra og dyr fra vuggestuens legetøj. Duften af nyslået hør var tilstede og her blev sanserne vakt.

Projektdeltagere

Projektdeltagere Vi har 12 vuggestuebørn, og vi er 4 voksne.

Læringsblomstens temaer og mål – Børneperspektiver

Jeg er sammen med mine venner og vi har taget legetøj med ud i halmen. Hvis jeg falder så lander jeg blødt. Jeg kan lege bondegård med mine køer. Jeg kan dufte noget, der er anderledes. Jeg tør smage på de forskellige frugter, nogle af dem har jeg aldrig smagt før. Jeg fordyber mig i legen og har en herlig uge. Vi taler og høst, vi mærker den og vi leger med den.

Læringsblomstens pædagogiske grundlag, temaer og mål – Professionelt perspektiv

- Kommunikation og sprog: de voksne sætter ord på alt det nye, som børnene måske ikke kender. Masser af turtagninger i dialog både verbalt og nonverbalt.
- Natur, udeliv og science: Temaet handler om årstider og høst -
- Social udvikling: børnene lærer at give plads til hinanden og deles om tingene – Turtagninger.
- Krop, sanser og bevægelse. Der hoppes rundt – ase og mase øvelser og børnene prøver deres kroppe af i dette element.
- Kultur, æstetik og fællesskab Vi synger høstsange som Marken er majet.
- Alsidig personlig udvikling: børnene lærer noget om sig selv i et for nogle ukendt miljø

Ved et sådant temabaseret forløb oplever vi at komme hele vejen rundt i den pædagogiske læreplan.

Evaluering af Miniprojektet

Refleksion over praksis

At arbejde temabaseret giver mulighed for en masse dialoger barn-voksen/barn-barn. Nogle børn i vuggestuen er mere talende end andre.

Dialogen bliver bl.a. andet brugt til at skabe tryghed omkring emnet og giver rig mulighed for at gentage, udvide og fortolke, så barnet kan lære i legen og på forskellige måder.

Sammenhæng mellem læringsmiljøet og børnenes trivsel, læring, udvikling og dannelse

Ved at have et overordnet tema at tage udgangspunkt i, kan vi lettere tilrettelægge aktiviteter som har fokus på kommunikation og sprog. I Høsttemaet har vi formået at skabe et læringsmiljø, for de mindste. Alle kan deltage. Legen udvikler sig ved at temaet bliver håndgribeligt. Legen udviklede sig både på opfordring og ved at følge barnets spor og fantasi.

Opfølgning

Vi oplever at sådanne projekter giver anledning til spørgsmål og resulterer i nye ideer og projekter. Vi vil lave dette tema til et tilbagevendende arrangement, så flere børn kan få denne sansemæssige oplevelse.

Videndeling

Vi lavede plancher til at hænge op i vuggestuen, så vi efterfølgende kunne snakke med børnene om, hvad vi havde lavet. Således gav det også god anledning til dialog med forældrene, som kunne følge med vi plancherne. Vi udveksler jævnligt ideer mellem vores 2 børnehuse.

Øvrige tanker og forståelser

Vi vil gerne gentage denne succes og lave det til en årlig tilbagevendende begivenhed.



Samarbejde med forældre om børns læring

”Det skal fremgå af den pædagogiske læreplan, hvordan dagtilbuddet samarbejder med forældrene om børns læring”

Den styrkede pædagogiske læreplan, Rammer og indhold, s. 24-25

Overordnet set er der tæt samarbejde mellem børnehuse og Fællesbestyrelsen. Der gennemgås miniprojekter/praksiseksempler på møder, hvor de kan spørge ind. Der fastlægges principper for forældresamarbejdet. I Børnehusene ser vi forældrene hver dag, og er opmærksomme på, at have kontakten til alle. På forældremøder tages forskellige temaer op, som vi beder forældrene om input, til hverdagen. Vi fortæller om tryghedscirkel.



Tryghedscirkel -
Brahesminde.pdf

Ligeledes arbejdes der efter Barnets Lov, som trådte i kraft 1.januar, som omhandler inddragelse af børnene mere end hidtil – her af voksenperspektiv, der munder ud i tilstræbt perspektiv og det reelle barneperspektiv

Læs mere [her](#) om Barnets Lov

Vi arbejder hele tiden med at udvikle vores *Samarbejde med forældre om børns læring*.

Efterhånden som vi arbejder med dette i praksis, indsætter vi herunder Miniprojektbeskrivelser og Praksisfortællinger, der viser, hvordan samarbejdet med forældrene er med til at sikre trivsel, læring, udvikling og dannelse for børnene.



Børn i udsatte positioner

”Det skal fremgå af den pædagogiske læreplan, hvordan det pædagogiske læringsmiljø tager højde for børn i udsatte positioner, så børnenes trivsel, læring, udvikling og dannelse fremmes.”

Den styrkede pædagogiske læreplan, Rammer og indhold, s. 26

Vi arbejder hele tiden med at udvikle vores *Arbejde med børn i udsatte positioner*. Efterhånden som vi arbejder med dette i praksis, indsætter vi herunder Miniprojektbeskrivelser og Praksisfortællinger, der viser, hvordan vi skaber et pædagogisk læringsmiljø, der giver alle børn lige muligheder for at deltage i hverdagens fællesskaber.

Vi er løbende i dialog med forældrene omkring deres barn, og hvis vi er bekymret omkring et barns udvikling eller trivsel laves der i samarbejde med forældrene en indsatsplan på barnet. Når barnet er ca. 3 år laves en beskrivelse af barnet ”Barnet i centrum” hvor hvert enkelt barn beskrives ud fra alsidig personlig udvikling, social udvikling, sproglig udvikling og krop og bevægelse. Det er både barnets udfordringer og barnets stærke sider, der vil være i fokus.

[Læs mere om Faaborg-Midtfyn Kommunes tilbud til børn med særlige behov](#)

Læs mere [her](#) om Barnet i Centrum

Operation Legevæg/kasse forår 2023

Personalets udviklingsfokus

Som en del af Dansk Skoleidræts projekt på Brahesminde skoler og børnehuse vil vi Børnehusene etablere en *legevæg/kasser*, som er billeder af forskellige udendørs lege, der sættes op på indersiden fx glashuset til inspiration for børnene.

Vi er nysgerrige på hvordan og hvor meget børnene bruger legevæggen og hvordan vi får flere børn med ind i legen, Men også på hvad vores rolle som voksne er og om det skaber muligheder for børnene ift. at bruge deres kroppe og indgå i (nye)fællesskaber omkring fysisk aktivitet.

Miniprojektets fokus

Vi oplever, at der er stor forskel i legegrupperne. Det er ofte de samme børn, der leger sammen. Vi har en del 2sprogede børn eller børn med et fattigt sprog, som ofte finder hinanden og dermed ikke rigtig kommer med ind i nye konstellationer af fællesskabet. Derfor er vores ønske at skabe et fælles 3. hvor det handler om at få børnene ud og bevæge deres kroppe. Væggen/kassen skulle gerne blive til en inspiration, som børnene tager til sig og måske opdager nye fællesskaber.

Det skal være simpelt, visuelt og motiverende for børnene at bruge legevæggen/kassen. Det skal give mening for børnene.

Den voksnes perspektiv:

- at bruge de erfaringer vi har haft i samarbejdet med Dansk Skoleidræts projekt
- at blive klogere på den voksnes deltagelse i børn leg
- at børnene aktivt bruger og bliver inspireret af lege væggen
- at børnene bliver mere aktive i deres hverdag
- at den/de voksne kan bruge væggen/kassen som en metode til at skabe lige deltagelsesmuligheder for børnene

- at den/de voksne kan bruge væggen/ som en metode til at skabe fællesskaber for børn i udsatte positioner

Projektdeltagere

Hele børnehuset deltager. Der er løbende samtaler med forældrene og de inddrages via ugeplaner, hvor vi fortæller om forløbet, vi opfordrer børnene til at vise og fortælle om legevæggen/kassen ligesom vi beder forældrene om at spørge ind, for at understøtte læringen fra børnehaven. Barnet får en oplevelse af sammenhæng.

Læringsblomstens temaer og mål – Børneperspektiver

Kommunikation og sprog

Det er nemmere at lege sammen med andre når vi alle har en fælles referenceramme og ved besked om, hvad der skal ske, fordi aktiviteten er visuelt understøttet og den voksne er med.

Den sociale udvikling - fællesskab

Børnene trives og oplever sociale fællesskaber med andre børn og voksne gennem leg. Det kræver nogle gange, at legen rammesættes af voksne, andre gange, at den voksne tør give slip. Ligeledes er det vigtigt, at den voksne deltager og ikke blot observerer.

Krop, sanser og bevægelse

Fysisk aktivitet skal være sjovt og give mening, Nogle børn overskrider deres egne grænser og opdager, jeg kan noget nyt i dag, som jeg ikke kunne i går.

Læringsblomstens pædagogiske grundlag, temaer og mål – Professionelt perspektiv

Den fysiske aktivitet kan styrke børnenes selvpfattelse og skabe øget selvværd og selvtillid. Hvis vi styrker børnenes sociale kompetencer, kan vi styrke børnenes robusthed og give børnene positive oplevelser med at bruge kroppen i fællesskab med andre. Hvad kræver det af den voksne at rammesætte en sådan aktivitet, hvor alle børn får lige deltagelsesmulighed?!

Evaluering af Miniprojektet

Refleksion over praksis

Såvel Horne som Svanninge har deltaget i DK skoleidræt. En erfaring, som bringes ret hurtigt i spil er at videndele med Svanninge afdelingen i dette miniprojekt, således at de gennemfører lignende tiltag hos dem. De vælger at arbejde med Legekasser med indhold i stedet for en legevæg.

Vi finder ret hurtigt ud af, at de voksnes deltagelse er vigtig for at få igangsat vores legevæg/kasse. Ligeså skal det visuelle medtænkes.

Vi er igennem arbejdet med Leg blevet inspireret af Gitte Bork, som fortæller om de voksnes positioneringer, hvilket vi er blevet optaget af. Vi har sidenhen brugt et Brahesmindemøde på at gennemgå og bevidstgøre de forskellige positioneringer, som vi står i, i dagligdagen, ved at optage små videoer af os selv i samspil med børnene. Vi er blevet opmærksomme på, at arbejdet med legevæggen/kassen kræver voksendeltagelse.

Børneperspektiv:

Den ramme, som vi har sat op, har medvirket til at visse fasttømrede legegrupper har brudt op for at være med i det større legefællesskab. Heriblandt også nedbrudt sprogbarrierer if. arbejdet med vores 2-sprogs børn, som har kunnet fange ideen med et visuelt billede og kunnet føre det over i leg i børnefællesskabet. Vi oplevede, at børnene i begyndelsen var meget optagede af væggen og specielt nogle enkelte billeder fangede deres interesse (Yoga og alle mine kyllinger). Nogle børn aftalte på forhånd, hvad de skulle lege (til spisning talte vi om billederne), andre gik ud og kiggede på væggen og lod sig inspirere. Vi oplevede også, at børnene hjalp hinanden med at "forstå" og forklare de enkelte lege.

Børnene blev i begyndelsen mere fysisk aktive på legepladsen. Interessen har været størst i begyndelsen, men nogle børn bruger stadig væggen til inspiration.

Voksenperspektiv:

Medspillerrollen har vist sig, at være den sværeste at definere og at se sig selv i. Det er der, hvor man inviterer sig selv ind i legen og interagerer med børnene ud fra deres præmisser. Reelt barneperspektiv, når det er bedst,

Det var også her vi samtidig blev klogere på, at vi *faktisk* tager medspillerrollen alligevel mange gange i løbet af dagen. Når vi leger med barnet på gulvet, bruger sprogstrategierne, venter på tur, gynger, bruger vores krop og stemme etc., så benytter vi vores position som medspiller. Vi har sat ord på vores roller og derigennem blevet mere skarpe på hvordan vi definerer og bruger de forskellige roller (jvf. Gitte Bork) i løbet af dagen og særligt i forbindelse med legevæggen. Men også hvordan vi veksler mellem de forskellige roller/positioneringer i legen, så børnene enten opretter, fastholder eller udvikler relationer i leg.

De voksne har derigennem arbejdet på at blive bedre til at positionere sig, at påtage sig og være bevidste om flere roller. Vi har samtidigt fået et fælles sprog omkring de forskellige roller/positioneringer og er blevet meget bevidste om at legevæggen er et dynamisk værktøj, der kræver fokus og deltagelse.

Sammenhæng mellem læringsmiljøet og børnenes trivsel, læring, udvikling og dannelse

Det lille sprogrum, skal også praktiseres i hverdagsituationerne, gennem aktiviteterne og legen på stuerne og på legepladsen.

Opfølgning

Vi kan med fordel skifte emner ud på legevæggen/kassen, så den passer efter fx årstider og der er bevægelse og afveksling i det. Vi har besluttet at flytte legevæggen udendørs, så den indgår midt i børnenes leg og de ikke skal ud at finde glashuset.

Videndeling

I forløbet med dansk skoleidræt og i forbindelse med Brahesmindemøde er der sat fokus på den voksnes deltagelse i børns leg. Møderne har været på tværs af Svanninge og Horne børnehuse.

Øvrige tanker og forståelser

En sund øvelse, at få sat fokus på den voksnes positionering, iblandt børnene. Samtidigt vigtig at tænke over vores Fællesskabende Leg og Læringsmiljøer og tænke nye tanker. Vi er slet ikke færdige her og kan vi inddrage børnene mere og give dem medbestemmelse?!



Sammenhængende børneliv

”Det skal fremgå af den pædagogiske læreplan, hvordan der i børnenes sidste år i dagtilbuddet tilrettelægges et pædagogisk læringsmiljø, der skaber sammenhæng til børnehaveklassen.”

Den styrkede pædagogiske læreplan, Rammer og indhold, s. 27

Her finder I links til andre relevante oplysninger på vores hjemmeside.

<http://klartillaering.dk/> om de 7 kompetencer.

Vi arbejder hele tiden med at bidrage til et *Sammenhængende børneliv*. Efterhånden som vi arbejder med dette i praksis, indsætter vi herunder Miniprojektbeskrivelser og Praksisfortællinger, der viser, hvordan vi sikrer sammenhæng i børnenes liv og læring, i overgangene mellem hjem, dagtilbud og skoler, samt hvordan vi tilrettelægger vores pædagogiske læringsmiljø for de ældste børn, så det skaber sammenhæng til børnehaveklassen.

Klar til læring 2023 red. 2025

Personalets udviklingsfokus

Vi har videreudviklet det pædagogiske grundlag for FSFO. Vi har gennem nogle år afprøvet hvordan vi skaber det bedste afsæt, når børnene er på vej til et nyt kapitel i skolen De sidste 5 år har 1 BH medarbejder fulgt gruppen i børnehaven det sidste år og har taget dem med på FSFO 1.april og guidet dem på plads. Så er der en, som de kender og alt er ikke helt nyt. Personalet må også lette lidt på skolelærerhatten og vise børnene til rette i de nye omgivelser – vel at bemærke, nu uden hegn. Nye kammerater er måske kommet til, som også skal indsluses i gruppen.

Miniprojektets fokus

Vi arbejder ikke længere med skolerelaterede opgaver i det sidste år i børnehave, men har fuld fokus på LEG. Børnene er optagede af at øve sig i de sociale relationer med kammeraterne. Der er også fokus på en stigning af krav, fx dukseordning, der er nogle ting man skal. De seks læreplanstemaer følger med på FSFO og på sigt ligger de også tæt op ad indholdet i børnehaveklassen. Børnefællesskabet er en god grobund for, at de fortsat kan få nye positive erfaringer og dermed mod på nye udfordringer.

Endnu en skal-ting er at børnene er nu fast med til morgensamling 2 x om ugen og får dermed deres gang på skolen. De besøger børnehaveklassen og børnehaveklasselederen besøger dem. Der er stadig stor vægt på leg, og det ses bl.a. i bevægelse/idræt, fx Hoppeline. Der er sprog på skemaet og vi snuser lidt til ”Hop om bord i lyd og ord” og matematik hvor vi leger med tal. Vi øver turtagninger både ved spil, fortælling.

Vi har en afslutningstur for skolestarterne, hvor vi også kontakter de nye børn. Turen går til denne gang til Øhavsmuseet, hvor vi får en specialrundvisning inden åbningstid.

Turen er også en ryste-sammen-tur mellem nye og gamle børn men også Svanninge og Horne. Gruppen ved, at de hører sammen og dermed opstår fællesskabet.

På trods af at det er ForårsSFO har vi dæmpet fokus på skole og skruer på fællesskab og leg. Vi har brug for, at forældrene klædes på. De indbydes til forældremøde, hvor vi introducerer ForårsSFO begrebet og lader dialogen fylde omkring dette punkt.

Børnene er også på besøg i børnehaveklassen ligesom BHlederen kommer på besøg på ForårsSFO'en.

Det betyder at vi i overgangen fra Dagtilbud til Forårs SFO til 0.kl. har fokus på:

- Leg som fundament for fællesskabet
- de 7 kompetencer (robusthed- vedholdenhed behovsudsættelse - automatisering - selvregulering og nysgerrighed)
- tryghed og genkendelighed
- børneperspektiv /voksenperspektiv
- Inddragelse
- Udvikling af fællesskab og børnekultur
- Forældresamarbejde
- Skolesamarbejde
- Videndeling fra Dagtilbud-SFO-0.kl

Læs mere om vores læringsgrundlag "[de 7 kompetencer](#)"

Vi har erfaret at det er godt givet ud, at pædagogen fra FSFO fortsat følger børnene den første tid efter sommerferien, hvis det er muligt.

Projektdeltagere

Primærpædagoger fra børnehaven og gruppen med kommende skolebørn samt ansvarshavende FSFOpædagog og Børnehaveklasseleder fra skolen.

Læringsblomstens temaer og mål – Børneperspektiver

Jeg er sammen med mine venner og jeg kender de fleste fra børnehaven. Jeg er så klar!

Børnene udfolder, udforsker og gør sig erfaringer med hinanden i kendte og trygge rammer og bliver klar til at lære den nye spændende hverdag at kende. De møder ind til deres garderobe på SFO'en, hvor der er gjort klar med flag i garderoben. Her er et visuelt "skema" som gennemgås, så børnene kan se strukturen for dagen.

Vi har udover de faste ting på programmet også et emne, der hedder kendskab til skolens lokaler; hjemkundskab, musik, bibliotek osv. Nogle børn har set det før i kraft af ældre søskende, men nu er det pludselig "min tur". Når de andre SFObørn kommer fra skole, er det også en spændende verden, for de fleste husker hinanden og der er gensynsglæde. Der er også nye voksne at møde, men de var heller ikke fremmede, da de igennem årene også har deres gang mindst 1 time om ugen, hvor de passer børnene, så dem kender de kommende skolebørn også.

Det er en ny verden, som børnene er interesserede i og synes det er sjovt at være og at lære i. Så er der selvfølgelig legepladsen, hvor der nu ikke længere er et hegn. De bliver introduceret for de usynlige grænser. Og endelig er der besøg i børnehaveklassen. Barnet oplever, at tingene hænger sammen og får mulighed for at kunne noget, det ikke kunne før. Barnet får erfaringer med strukturen, ukendte grænser i de fysiske omgivelser og med kollektive beskeder. Opfordring til forældrene: Tæt forældrekontakt - jo mere vi ved - jo bedre kan vi gøre det.

Læringsblomstens pædagogiske grundlag, temaer og mål – Professionelt perspektiv

Overlevering fra BH til skole er en selvfølge i en Landsbyordning som Brahesminde. Vi er tæt på hinanden. Det er let at skabe sammenhæng mellem BH - SFO-Skole, for børn og forældre. Vi forventer at børnene lærer, at der er forskel på BH og FSFO.

Vi laver sparring/overlevering fra børnehaven til skole – og gennemgår Skoleparathedundersøgelse, som er lavet i børnehaven.

Forældrene inddrages gennem forældremøder, hvor ønsket lyder, at der skal gives mange praktiske oplysninger.

Evaluering af Miniprojektet

Refleksion over praksis

Nogle børn vil være klar til bare at springe ud i det, mens andre vil være mere forsigtige - Det kræver relation og kendskab til børnene at vide, hvor der skal sættes ind henne. Når vi prioriterer at bruge 1 BH personale gennem 1 helt år i BH er det givet godt ud

Børn og forældre gav udtryk for, at de var glade og tilfredse.

Sammenhæng mellem læringsmiljøet og børnenes trivsel, læring, udvikling og dannelse

Det, at børnene kender, deres omgivelser og har relationer til de voksne og til hinanden oplever vi som en absolut fordel og sammenhængen gør det er allerede trygt og genkendeligt fra start af. Vi ser at børnene vokser med opgaven og trives.

Vi har fokus på, at der er kommet nye børn til, fra andre skoler for det har også indvirkning på gruppedynamikken og dermed fællesskabet.

Strukturen i dette læringsmiljø er strammere på Forårs SFO end i børnehaven. Men der er fortsat masser af leg i fokus. Både leg/aktiviteter som den voksne faciliterer men også deltager i. Vores positioneringsrolle er også her i spil.

Opfølgning

Gennem forskellige aktiviteter, har vi haft fokus på fællesskabet. Det store og det lille. Vi har fået kendskab til gruppen og lært de enkelte børn at kende samt deres styrker men har også få øje på de børn, der skal have en nærmere guidning.

Videndeling

Vi har klædt SFO personalet, som tager over om eftermiddagen, godt på og vi er aldrig langt væk. Det er det, man kan i en Landsbyordning. En vigtig viden som også deles med Børnehaveklasselederen.

Øvrige tanker og forståelser

Skolen har ligeledes kendskab til de 7 kompetencer, hvilket giver os har et fælles sprog.

Øvrige krav til indholdet i den pædagogiske læreplan

Inddragelse af lokalsamfundet

”Det skal fremgå af den pædagogiske læreplan, hvordan dagtilbuddet inddrager lokalsamfundet i arbejdet med etablering af pædagogiske læringsmiljøer for børn.”

Den styrkede pædagogiske læreplan, Rammer og indhold, s. 29

Vi arbejder hele tiden med *Inddragelse af lokalsamfundet*. Efterhånden som vi arbejder med dette i praksis, indsætter vi herunder Miniprojektbeskrivelser og Praksisfortællinger, der viser, hvordan vi inddrager lokalsamfundet i arbejdet med at skabe trygge og udviklende læringsmiljøer for børnene.

Samarbejde børn, forældre og Fællesbestyrelsen april 2025

Samarbejde mellem børn, forældre og Fællesbestyrelsen 2026

Personalets udviklingsfokus

Vi ved at samarbejdet mellem pædagoger og forældre er en vigtig grundsten i dagligdagen og det er rart at mødet med forældre og børn også kan ske udenom åbningstiden. Vi får øje på det fælles tredje. Vi er gået fra at personalet ikke deltog det første år til at afsætte tid, så de på skift kan være med til arbejdsdagen. Vi vil finde ud af om det har en effekt.

Hvert år afholder vi en arbejdsdag, hvor vi inviterer forældrene ind til at give et nap med og forskønne både inde og ude. Det hele ender med en dejlig fællesspisning for alle deltagere.

Arbejdsdagen gælder såvel Skole som Børnehus og lågen er knapt så hermetisk lukket, som til hverdag.

Miniprojektets fokus

Arrangementet har en stærk social karakter. Forældre viser med stort engagement, at her er det rart at være. Børn møder i arbejdsbukser og handsker og er klar til at tage fat. Man må gerne blive beskidt sådan en dag.

Vi kan få lavet nogle ting, som vi ønsker, men som der ikke er tid til i hverdagen. Børn bliver også spurgt, hvad de gerne vil have, at der bliver lavet.

Sammen kan vi få ordnet en masse ting. Forældre er kreative og finder lynhurtigt en nabo, der vist nok har en cementblander, motorsav, en trækløver eller måske kender de nogle der har store træstubbe, som vi må få til legepladsen – eller en stor regnvandstønde der kan sættes op. Der er kage og kaffepauser efter behov og der lyder latter og snak over hele matriklen. Nogle forældre er malere, tømrere, murere og de er eftertragtede. Børnene glæder sig til at komme i BH igen efter sådan en dag og de kan pege på og stolt vise det færdige resultat frem, som de har været med til at lave.

Projektdeltagere

Alle er inviterede – forældrene får lister med arbejdsopgaver, som kan sættes i gang. 4 ansatte fra skole og børnehus står også klar til at finde ting frem, værktøj eller maling o.l.- men også til at tage fat.

Læringsblomstens temaer og mål – Børneperspektiver

Børnene oplever at deltage i fællesskaber på tværs af hele Landsbyordningen. De er jo vant til at komme på skolen også. Børnene får aktiveret sanser og udholdenhed i samspil og fællesskab med andre. De får oplevelser som aktive deltagere, der indgår med engagement, kreativitet og nysgerrighed. I projektet er der fokus på deltagelsesmuligheder i fællesskabet.

Læringsblomstens pædagogiske grundlag, temaer og mål – Professionelt perspektiv

Som pædagogiske medarbejdere får vi et nogle gange andet kendskab til familierne og de til os. Vi oplever hvad der sker, når vi befinder os i en anden kontekst i fællesskabet end det vi er ansat til. Det, at man skaber noget sammen, er med til ryste os tættere på hinanden. "Nåhr..hende der ikke kunne kende forskel på en svensknøgle og en papegøjetang! – Men vi fik grinet sammen.

Evaluering af Miniprojektet

Refleksion over praksis

Nu har vi prøvet arbejdsdagen med og uden deltagelse af personale og det er klart at foretrække, at vi er deltagende, så sådan fungerer det også fremover. Selvom vi i starten var opmærksomme på, at lågen ikke altid var helt lukket, så har vi måtte sænke vores parader, for det virker jo. Det er sådan noget man kan herude på landet. Vi er stolte af vores dygtige børn og forældre og nyder fællesspisningen med dem efter dagens arbejde.

Vedr. samarbejdet er det også nemmere, når man har grinet og svedt sammen. Det er vigtigt med kendskab til hinanden.

Sammenhæng mellem læringsmiljøet og børnenes trivsel, læring, udvikling og dannelse

Der er en klar sammenhæng mellem det miljø, der skabes denne arbejdsdag. Særligt tydeligt er det at børnene oplever, at de er med i fællesskabet og viser glæde over de nye fodboldmål, som de har ønsket sig, er blevet lavet eller andre ting som er dukket op på legepladsen. Vi ser at de tager ejerskab til tingene på en anden måde, fordi mor eller far var med til at få det til at ske. Dagen foregår i det hele taget under trygge rammer. Den er blevet en fast tradition, som vi glæder os til.

Opfølgning

Vi har fundet den ideelle opskrift på, hvordan maskinrummet skal smøres. Vi starter op internt med en liste hvor de enkelte personaler kan skrive ønsker på en god månedstid før arrangementet. I år vil vi ligeledes sætte opslag op, hvor forældre kan skrive forslag på.

Videndeling

På vores respektive matrikler Svanninge/Horne deler vi erfaringer om dagen og noterer, hvad der næste år kan gøres tilsvarende på den anden afdeling.

Ligeledes deler vi ud af erfaringerne; små artikler med billeder til lokalområdet via Horne Lands Avis, eller Lokal NYT i Svanninge.

Arbejdet med det fysiske, psykiske og æstetiske børnemiljø

"Arbejdet med det fysiske, psykiske og æstetiske børnemiljø i dagtilbuddet skal integreres i det pædagogiske arbejde med etablering af pædagogiske læringsmiljøer.

Børnemiljøet skal vurderes i et børneperspektiv, og børns oplevelser af børnemiljøet skal inddrages under hensyntagen til børnenes alder og modenhed."

Den styrkede pædagogiske læreplan, Rammer og indhold, s. 30

Vi har hele tiden fokus på *Arbejdet med det fysiske, psykiske og æstetiske børnemiljø*. Efterhånden som vi arbejder med dette i praksis, indsætter vi herunder Miniprojektbeskrivelser og Praksisfortællinger, der viser, hvordan vi inddrager børnenes oplevelser og perspektiver, når vi

løbende vurderer og udvikler kvaliteten af børnemiljøet, som en del af arbejdet med at skabe trygge og udviklende læringsmiljøer.

Børnemusikforløb i vuggestuen efterår 2024

Personalets udviklingsfokus

Musik i vuggestuen. Hvordan vækker vi børnenes interesse og hvad gør den for fællesskabet?!

Vi er nysgerrige på om alle kan være med i dette fællesskab, eller om der er behov for at justere nogle elementer for at tilgodese børnenes engagement? Kan vi måske selv blive i stand til at køre en tilsvarende aktivitet med vores vuggestuer?!

Miniprojektets fokus

Udtryksformer, sang, musik, bevægelse, kultur.

Svanninge vuggestue: Et musikforløb med Christina fra musikskolen. Christina kommer i vuggestuen 8 gange og laver sang, musik og rytmik med de mindste børn.

Horne: Cecilie kommer fra musikskolen i vuggestuen 8 gange og laver musik og rytmik med vuggebørnene.

Projektdeltagere

Horne: 4 voksne samt 8 børn fra vuggestuen

Svanninge: 3 voksne samt 8 børn fra vuggestuen

Læringsblomstens temaer og mål – Børneperspektiver

Jeg synger, jeg smiler, jeg griner. Musik bringer glæde og vi ser det i øjnene på de små.

Fælles: Vi ser koncentration - alle børn er meget optagede af aktiviteten.

Glæde - børnene viser tydeligt glæde og begejstring ved aktiviteten

Fællesskab - børnene er sammen om aktiviteten og interagerer med hinanden

Barnet oplever glæden ved genkendelighed, fx. de samme sange med fagter, instrumenter og rekvisitter. Læringen er at mestre, både det at kunne sidde i ro og ligeså at være i bevægelse. Barnet ser at både de voksne og de andre børn er deltagende. Børnene ser frem til musikdag i vuggestuen.

Læringsblomstens pædagogiske grundlag, temaer og mål – Professionelt perspektiv

Fælles: Vi har haft overvejelser omkring hvilket læringsmiljø vi ønsker at skabe for børnene. Ved dette musikforløb ønsker vi at udvikle børnenes sproglige kompetencer, motoriske kompetencer, fællesskab, deres glæde ved sang og musik og når vi ikke selv besidder kompetencerne, så må vi hente hjælp

Vi skaber et læringsmiljø, hvor glæden ved fællesskabet er i fokus, da alle deltager i aktiviteten. Der er et miljø omkring aktiviteten, hvor børnene bliver præsenteret for mange nye ord og begreber støttet op visuelt af forskellige ting som billeder, dyr, bamser og andre genstande. Der skabes et læringsmiljø, hvor børnene øver sig i turtagning.

Her er især fokus på sprog og kommunikation samt krop, sanser og bevægelse

Evaluering af Miniprojektet

Refleksion over praksis

Horne: Efter vi har afsluttet et musikforløb med musikpædagogen Cecilie/Kristina, følte vi stor lyst til at fortsætte på egen hånd, da vi efter endt forløb havde fået udvidet vores kompetencer til selv at kunne fortsætte.

Vi laver strukturen, som om Cecilie/Kristina stadig var der. Vi samles altid i samme rum, dog ryddet for alt andet legetøj for at skabe struktur. Sidder på samme måde i en rundkreds, synger genkendelige sange, hvor vi inddrager instrumenter og bevægelser. Det er altid den samme voksen som står for forløbet, de andre sidder i rundkredsen blandt børnene, hvor de deltager aktivt. Musik-aktiviteten er tilpasset børnenes alder og kunnen.

Sammenhæng mellem læringsmiljøet og børnenes trivsel, læring, udvikling og dannelse

Vi kan se, at børnene glæder sig til musik. De viser stor glæde, når Cecilie/Christina kommer med deres kuffert. Børnene viser stor evne til koncentration i lang tid, deres alder taget i betragtning. De kan huske sangene/aktiviteterne fra gang til gang og ved, hvad der skal ske. Genkendelighed og gentagelse er vigtigt for børn i denne aldersgruppe. De ældste børn i vuggestuen deltager mere og mere aktivt og byder ind, når Christina stiller spørgsmål til dem.

Opfølgning

Det er en dejlig vinteraktivitet, som foregår indendørs og den kan udvides alt efter, hvad der rør sig i børnegruppen og vi er opmærksomme på aldersspredningen, men vil fortsat arbejde med dette tema, fordi børnene er optagede af det

Videndeling

Vi deler vores erfaringer med søster afdelingen på Brahesminde og udveksler erfaringer med hinanden.

Øvrige tanker og forståelse

Musik er kultur og den skal formidles også til de yngste børn. De tager den så med sig videre, når de starter børnehave.



De seks læreplanstemaer

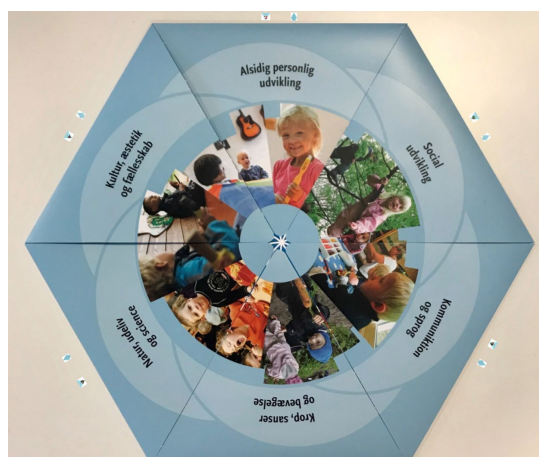
”Den pædagogiske læreplan skal udarbejdes med udgangspunkt i seks læreplanstemaer samt mål for sammenhængen mellem læringsmiljøet og børns læring.

Det skal fremgå af den pædagogiske læreplan, hvordan det pædagogiske læringsmiljø understøtter børns brede læring inden for og på tværs af de seks læreplanstemaer.”

Den styrkede pædagogiske læreplan, Rammer og indhold, s. 32

Som tidligere beskrevet, har vi i Faaborg-Midtfyn kommune udviklet et værktøj - *Læringsblomsten*, som hjælper os med at holde styr på de lovfastsatte temaer og mål i den pædagogiske læreplan, når vi planlægger vores hverdag med børnene og reflekterer over sammenhængen mellem de pædagogiske læringsmiljøer vi skaber og børnenes læring.

Her kan du få en præsentation af [Læringsblomsten](#)



På de følgende sider folder vi læringsblomsten ud, idet vi gennemgår læreplanens 6 indholdstemaer og de 12 mål. Under hvert tema finder du eksempler på, hvad der kendetegner de læringsmiljøer, som personalet stræber efter at skabe, samt hvad børnene skal have mulighed for at opleve i deres hverdag sammen med kammerater og personale.

I afsnittet om evalueringskultur, kan I læse mere om, hvordan vi evaluerer vores pædagogiske praksis og følger op, så vores læringsmiljøer bedst muligt understøtter børnenes brede læring inden for og på tværs af de seks læreplanstemaer.



Alsidig personlig udvikling

”Alsidig personlig udvikling drejer sig om den stadige udvidelse af barnets erfaringsverden og deltagelsesmuligheder. Det forudsætter engagement, livsduelighed, gåpåmod og kompetencer til deltagelse.”

Den styrkede pædagogiske læreplan, Rammer og indhold, s. 36-37

Pædagogiske mål for læreplanstemaet:

1. Det pædagogiske læringsmiljø skal understøtte, at alle børn udfolder, udforsker og erfarer sig selv og hinanden på både kendte og nye måder og får tillid til egne potentialer. Dette skal ske på tværs af blandt andet alder, køn samt social og kulturel baggrund.
2. Det pædagogiske læringsmiljø skal understøtte samspil og tilknytning mellem børn og det pædagogiske personale og børn imellem. Det skal være præget af omsorg, tryghed og nysgerrighed, så alle børn udvikler engagement, livsduelighed, gåpåmod og kompetencer til deltagelse i fællesskaber. Dette gælder også i situationer, der kræver fordybelse, vedholdenhed og prioritering.

Her kan I se nogle pejlemærker for, hvordan vi arbejder med vores pædagogiske læringsmiljø, så det tager udgangspunkt i det fælles pædagogiske grundlag og understøtter de to pædagogiske mål for temaet *Alsidig personlig udvikling*, i samspil med de øvrige læreplanstemaer.

Som pædagogiske medarbejdere skaber vi miljøer

- der er præget af omsorg og tryghed samt appellerer til nysgerrighed
- der understøtter samspil og tilknytning mellem børn og det pædagogiske personale samt børn imellem
- hvor alle udfolder, udforsker og erfarer sig selv og hinanden gennem leg og aktiviteter – på tværs af alder, køn, social og kulturel baggrund

Børnene i vores dagtilbud skal opleve

- at have mod på livet samt erfaringer med sociale positioner og demokratiske processer
- at være nysgerrige og føle sig trygge i verden, så de kan holde fast, prioritere og fordybe sig med tillid til egne potentialer
- at kunne engagere sig samt lege og deltage i forskellige fællesskaber, hvor de kan få hjælp til at regulere deres følelser og håndtere både med- og modgang

Efterhånden som vi arbejder med temaets mål i praksis, indsætter vi herunder Miniprojektbeskrivelser og Praksisfortællinger, der viser, hvordan arbejder med børnenes brede læring med særligt fokus på deres alsidige personlige udvikling.

Ny struktur ved spising i vuggestuen

Indledning – begyndelse

I vuggestuen oplevede de voksne, at de servicerede børnene meget, når vi sad ved bordet og skulle spise. Bordet var dækket, mad skåret i stykker og blev serveret på en tallerken for børnene. Det ville de voksne lave om på!

I vuggestuen er der 12 vuggestuebørn og 4 voksne.

Hændelse– handlingsforløb

Ved spisningen til frokost deler vi børnene op i to grupper. De 6 ældste sidder på en stue sammen med to voksne, og de 6 yngste sidder i køkkenet sammen med to voksne.

Hos de ældste der spiser på stuen foregår det nu sådan:

Vi har anskaffet os en lille rullevogn og "Dagens hjælper" (som går på skift mellem børnene) er med til, sammen med en voksen, at sætte madkasser, tallerkner, bestik, drikkedunke på rullevognen og er med til at køre det ind på stuen, hvor der skal spises, og hvor "dagens hjælper" også hjælper med at dække bordet.

Børnene åbner nu selv deres madkasser og spiser enten fra madkassen eller tager selv maden om på en tallerken, hvis barnet synes bedre om at spise af en tallerken. Børnene får selvfølgelig hjælp til at få maden skåret ud, hvis det er nemmere for barnet at spise sådan. Når børnene har spist, lægger de selv deres madkasser og drikkedunke på rullevognen og "dagens hjælper" ruller, sammen med en voksen, ud i køkkenet og stiller madkasserne og drikkedunkene i køleskabet.

Hos de yngste der spiser i køkkenet foregår det nu sådan:

Selvfølgelig afhænger det af barnets alder og færdigheder, men så snart barnet kan spise selv får barnet madkassen hen til sig og vælger selv, hvilken mad barnet vil spise.

Afslutning

Børnene tager rigtig godt imod det nye tiltag. De viser med stolthed at de kan noget. Der er næsten kap om at få lov til at være duksen.

Analyse og fortolkning

Hvad er barneperspektivet i fortællingen?

Jeg oplever:

At der er brug for mig.

At jeg hjælper til, f.eks. med at sætte madkasser og drikkedunke på rullevognen, og får lov at køre rullevognen når jeg er "dagens hjælper" og jeg hjælper med at dække bordet.

At jeg øver mig på at køre med rullevognen, dække bord og prøve at huske hvordan man gør og bliver bedre og bedre til det. Jeg gør noget for andre.

At jeg selv vælger den mad fra min madkasse, som jeg har lyst til at spise.

Hvad er voksenperspektivet i fortællingen?

De voksne er struktureret i deres skift, hvor de skal sidde og spise sammen med enten gruppen på stuen eller hos gruppen i køkkenet.

Vi ønsker at skabe et læringsmiljø, hvor børnene øver selvhjulpethed, og hvor børnene selv kan vælge, hvilke mad fra deres madkasse, de har lyst til at spise. Da vi bruger en del af vores dagligdag med at spise, ønsker vi ligeledes at skabe et læringsmiljø, hvor vi inddrager børnene, så de deltager i forberedelsen som en naturlig daglig aktivitet.

Alsiddig personlig udvikling: Vi øver selvhjulpethed. Vi viser tillid til barnet ved at barnet hjælper og bliver inddraget med forberedelse til en daglig aktivitet, som det er at spise.

Kultur, æstetik og fællesskab: Vi oplever, at ved at gøre nogle tiltag kan vi ændre på en kultur på en måde, så både børn og voksne får gavn af den.

Kommunikation og sprog:

Snak, snak, snak. Vi snakker om, hvad der nu skal ske: "dagens hjælper", køleskab, madkasser, drikkedunke, tallerkner og bestik på rullevoanen, dække bordet, hvor skal hvem sidde. Vi snakker om maden i madkasserne og mange andre ting.

Sammenfatning

At anskaffe rullevoanen og indføre "dagens hjælper" har været en stor succes hos os. De fleste børn kan og vil rigtig gerne hjælpe til i dagligdagens rutiner.

Vi ser, at børn faktisk ikke skal være mere end omkring 1 år, så kan de godt selv vælge deres mad fra madkassen.



Social udvikling

”Social udvikling er udvikling af sociale handlemuligheder og deltagelsesformer og foregår i sociale fællesskaber, hvor børnene kan opleve at høre til, og hvor de kan gøre sig erfaringer med selv at øve indflydelse og med at værdsætte forskellighed.

Gennem relationer til andre udvikler børn empati og sociale relationer, og læringsmiljøet skal derfor understøtte børns opbygning af relationer til andre børn, til det pædagogiske personale, til lokal- og nærmiljøet, til aktiviteter, ting, legetøj m.m.”

Den styrkede pædagogiske læreplan, Rammer og indhold, s. 38-39

Pædagogiske mål for læreplanstemaet:

- Det pædagogiske læringsmiljø skal understøtte, at alle børn udvikler sprog, der bidrager til, at børnene kan forstå sig selv, hinanden og deres omverden.
- Det pædagogiske læringsmiljø skal understøtte, at alle børn opnår erfaringer med at kommunikere og sprogliggøre tanker, behov og ideer, som børnene kan anvende i sociale fællesskaber.

Her kan I se nogle pejlemærker for, hvordan vi arbejder med vores pædagogiske læringsmiljø, så det tager udgangspunkt i det fælles pædagogiske grundlag og understøtter de to pædagogiske mål for temaet *Social udvikling*, i samspil med de øvrige læreplanstemaer.

Som pædagogiske medarbejdere skaber vi miljøer

- der er inspirerende, udfordrende og foranderlige samt præget af leg og demokratiske praksisser med nærværende, vidende og nysgerrige voksne
- hvor alle er aktive medspillere og udviklere af fællesskaber i empatisk samspil med andre børn og voksne - såvel i som uden for dagtilbuddet
- hvor børnenes egne perspektiver inddrages og mødes med anerkendelse og respekt, når forskelligheder indgår som værdifulde for fællesskabet

Børnene i vores dagtilbud skal opleve

- at blive mødt, respekteret og anerkendt, som dem de er i fællesskaber, hvor de kan udtrykke deres følelser og tanker og blive forstået
- at have gode venner og værdi i sig selv, når de deltager i fælles beslutninger og dannes i mødet med det, der er anderledes end dem selv

- at tage hensyn, eksperimentere, udforske, møde modstand og forskelligheder i trygge rammer sammen med gode kammerater og hjælpsomme voksne
- at være kendte i og trygge ved lokalmiljøet samt bekendt med forskellige kulturtilbud og muligheder i området

Efterhånden som vi arbejder med temaets mål i praksis, indsætter vi herunder Miniprojektbeskrivelser og Praksisfortællinger, der viser, hvordan arbejder med børnenes brede læring med særligt fokus på deres sociale udvikling.

Teater forår 2026

Personalets udviklingsfokus

Vi vil understøtte børnene i børnehaven og kigge ind i fællesskabet. Vi skaber deltagelsesmuligheder i mindre grupper men vil undersøge, hvordan vi griber det an i det store fællesskab? Vi tror på at alle har noget at byde ind med. Vi vil glædes på hinandens vegne, lytte til hinanden. Være sammen om noget. Stå frem foran hinanden.

Miniprojektets fokus

Vi laver et teaterstykke hvor alle børn er inkluderet med fokus på nærmeste udviklingszone. Vi har fokus på børnefællesskaber, børnekultur, rutiner og genkendelighed.

Projektdeltagere

Alle personaler i bh samt alle børnene og vi inviterer alle forældre, bedsteforældre og søskende til at komme og se, hvad vi har arbejdet med.

Læringsblomstens temaer og mål – Børneperspektiver

Kommunikation – børneinddragelse, hvad skal der være med i en sådan teaterforestilling?!

Kultur, æstetik og fællesskab – Vi inddrager kendte eventyr eller børnenes viden om fx cirkus.

Personlig udvikling – at turde. Nogle børn går til det med stort engagement mens andre er mere forsigtige og skal lige have en støttende hånd.

Sociale kompetencer – jeg har venner såvel gamle som nye. Jeg er tryk i fællesskabet.

Glæden ved performance, turde stå foran et publikum. fællesskabsfølelsen. Følelsen af "jeg kan" eller "jeg tør". Jeg kan lære replikker udenad. Jeg gør mig umage.

Læringsblomstens pædagogiske grundlag, temaer og mål – Professionelt perspektiv

Vi skaber et læringsmiljø hvor vi forventer at børn gerne vil lave teater. De vil øve, og mærke glæden ved det. Legen er en vigtig del af projektet Det kræver øje for den enkelte og støtte deres motivation. Vi ser at børnene tager læringen med sig og laver teater på egen hånd i legen - såvel ude og inde.

Vi støtter deres forestillingsevne. Teater handler også om at øve vente på tur samt forventningsglæde og forestillingsevne ligesom inspiration til leg.

Vi øver nogle gange i mindre grupper, som så sættes sammen til sidst. Det gør vi for ikke at slukke børnenes gejst

Krop, sanser og bevægelse - fysisk aktivitet kan:

- styrke børnenes selvopfattelse
- skabe øget selvværd og selvtillid
- styrke børnenes sociale kompetencer
- styrke børnenes robusthed
- give børnene positive oplevelser med at bruge kroppen

Evaluering af Miniprojektet

Refleksion over praksis

Forud er der en masse snak og planlægning. Vi inddrager børnenes perspektiver. Det er vigtigt at det ikke bare er en voksenting, men at børnenes ideer og input bliver taget med i planlægningen.

Vi lavede små justeringer undervejs så det tilpasses det enkelte barn udviklingszone.

Sammenhæng mellem læringsmiljøet og børnenes trivsel, læring, udvikling og dannelse

Teater er med til at skabe fællesskabsfølelse og børnene er i et socialt samspil. Børnene oplever at de er en del af det større fællesskab og spiller måske sammen med andre børn, som de ikke ville opsøge til dagligt. Vi kan se at de vokser. Pludselig kan nogle noget nyt, som de ikke turde før. Før forældrene skal komme, laver vi en lille generalprøve for vuggestuen. Vi har også været på biblioteket for at se så teaterforestillinger derude. Når der så klappes af deres bidrag i forestillingen i børnehaven, så genkender de det fra den erfaring.

Opfølgning

Vi har nu haft 3 teaterprojekter, cirkus, jul og senest talentshow. Vi oplevede at børnene havde stor glæde af arrangementet og spørger ind til hvornår vi skal lave noget igen. Vi var også parate til at ændre i planen når vi øvede, hvis vi kunne mærke at der var brug for noget andet, som at komme ud i solen/sneen eller hvad der nu rørte sig. Børnenes præmisser er vigtige at medtænke. Også at det er ok at "fejle",

Stykket bliver til virkelighed, når der kommer kostumer og sminke med. Teaterforestillingen denne gang afholdtes lige inden ældste gruppen skal videre til ForårsSFO.

Videndeling

Vi sender billeder og lidt tekst til vores LokalNyt her Svanninge Millinge. Derudover kan vi dele erfaringer med kolleger såvel Svanninge og Horne.

Øvrige tanker og forståelser

At arbejde med teater, gør noget ved både børn og voksne. Nogle børn skal guides mere end andre. Nogle overrasker os og vi fejrer de små succeser henad vejen. Vi håber at give børnene noget med sig, som de vil huske fra deres børnehavetid. Vi er blevet gode til at "læse" børnene; er det stadig sjovt – er der brug for en pause, er der noget ved din rolle, som du ikke kan lide?! Det kræver at den enkelte voksne er omstillingsparat. Det er ikke produktet med processen der er i højsædet.



Kommunikation og sprog

”Børns kommunikation og sprog tilegnes og udvikles i nære relationer med barnets forældre, i fællesskaber med andre børn og sammen med det pædagogiske personale.

Det centrale for børns sprogtilegnelse er, at læringsmiljøet understøtter børns kommunikative og sproglige interaktioner med det pædagogiske personale. Det er ligeledes centralt, at det pædagogiske personale er bevidst om, at de fungerer som sproglige rollemodeller for børnene, og at børnene guides til at indgå i fællesskaber med andre børn.”

Den styrkede pædagogiske læreplan, Rammer og indhold, s. 40-41

Pædagogiske mål for læreplanstemaet:

1. Det pædagogiske læringsmiljø skal understøtte, at alle børn udvikler sprog, der bidrager til, at børnene kan forstå sig selv, hinanden og deres omverden.
2. Det pædagogiske læringsmiljø skal understøtte, at alle børn opnår erfaringer med at kommunikere og sprogliggøre tanker, behov og ideer, som børnene kan anvende i sociale fællesskaber.

Her kan I se nogle pejlemærker for, hvordan vi arbejder med vores pædagogiske læringsmiljø, så det tager udgangspunkt i det fælles pædagogiske grundlag og understøtter de to pædagogiske mål for temaet *Kommunikation og sprog*, i samspil med de øvrige læreplanstemaer.

Som pædagogiske medarbejdere skaber vi miljøer

- hvor voksne anvender et nuanceret og nærværende sprog samt sikrer alles mulighed for at indgå i sproglige samspil og dialoger på tværs af alder, køn, modersmål og social baggrund
- hvor alle har adgang til såvel analoge som digitale bøger, spil og skriveredskaber, som kan anvendes med og uden voksnes hjælp
- hvor de fysiske rammer giver plads til samtaler af høj kvalitet i leg, rutiner og planlagte aktiviteter, og voksne sikrer alle lige deltagelsesmuligheder ved at gå bagved, ved siden af eller foran i samvær og aktiviteter

Børnene i vores dagtilbud skal opleve

- positive, nærværende voksne og kammerater, der justerer deres opmærksomhed i forhold til dem og kammeraterne, mens de øver sig i at spørge, lytte og tilbyde relevante svar til hinanden
- erfaringer med at sprogliggøre deres tanker og behov og at være inddraget i det sociale samvær, så de opbygger stærke relationer på tværs af alder, køn, modersmål og social baggrund
- at både kroppen, talen og skriftsproget er i brug, når vi udforsker vores ideer, relationer og fælles omverden

Efterhånden som vi arbejder med temaets mål i praksis, indsætter vi herunder Miniprojektbeskrivelser og Praksisfortællinger, der viser, hvordan vi arbejder med børnenes brede læring med særligt fokus på deres kommunikation og sprog.

Sprogtilegnelse 2-sprogede børn

Indledning – begyndelse

Vi har pt. børn i BH fra Polen, Ukraine og Rumænien samt et rumænsk/russisk vuggebarn.

Vi støtter børnene så de udvikler et sprog der bidrager til, at de kan begå sig i hverdagen og hverdagens rutiner, leg både på det personlige plan og i de sociale sammenhænge de indgår i.

Hændelse– handlingsforløb

Til at starte med kalder vi på vores sprogkonsulent via indsatsplan. Han kommer og observerer/tester og giver anbefalinger, som vi så arbejder med. Det er sprogstrategierne, som bl.a. gentag, fortolk og udvid eller stilladsering som vi så tilrettelægger i små forløb. Nogle gange i små sproggrupper eller simple spil, hvor vi sætter ord på alt. Det er vigtigt for at kunne skabe deltagelsesmuligheder i hverdagen. Når sproget er en begrænsning, kan det blive svært.

Afslutning

Vi hører flere og flere ord og til sidst sætninger. Det største er når de begynder også at søge andre børn i legene. I starten havde de en fornemmelse af at de talte samme sprog og kunne forstå hinanden, men efterhånden kunne de faktisk kommunikere sammen og grine.

Vores vuggebarn kunne efterhånden alle sangene, som blev sunget i vuggen til hverdag.

Analyse og fortolkning

Hvad er barneperspektivet i fortællingen?

Jeg kan! Jeg kan fortælle hvad jeg vil. Den voksne forstår hvad jeg prøver at sige. Jeg føler mig værdsat og forstået. Jeg er også tryk ved Mik. Jeg vil gerne kontakten til den voksne, for hun får mig til at grine. Det er sjovt.

Hvad er voksenperspektivet i fortællingen?

At skabe deltagelsesmuligheder er en vigtig del af vores arbejde. Det kræver indsats og planlægning, hvem skal spille hvor mange kan vi være?? Når vi spiller spil, så øver vi sprog og sætninger og ikke mindst turtagninger. Mange af de danske børn har også udfordringer med sproget og dem kan vi koble med i gruppen. Men også de sprogstærke børn kan være med til at løfte opgaven. Dem får vi også til at svare i hele

sætninger. Fx billedlotteri; hvem har den røde vandkande? Mange vil sige "mig" – men de viser vejen ved at sige "jeg har den røde vandkande". Vores 2sprogede børn hører det således fra både børn og voksne.

Sammenfatning

Børnene begynder at tage spil ned fra hylden og går selv i gang. De bruger mimik og gestik til at gøre sig forståelige overfor børn og voksne. Vi ser også tegn når børnene handler efter en anvisning. Sprogtilegnelsen finder sted både ude og inde.

Afslutning af Praksiseksempel

Refleksion over praksis

Alt arbejde med sprog noget, der fylder meget i vores hverdag. Vi ved at jo stærkere børnene er sprogligt tidligt, jo bedre vil de kunne klare sig. Når vi har muligheden for det tager vi dem med i mindre grupper til en anden stue, hvor der er mere ro. Det oplever vi også at børnene profiterer af. Vi ved ikke hvornår der kommer nye 2sprogsbørn i vores børnehus, men vi er klar til at modtage dem og dele ud af vores erfaring i hvordan vi kan lære dem sprog.

Vi oplever at børnene efterhånden prøver ting af og opsøger nye venner. Så ved vi, at vi er på rette vej.

Mange gentagelser hen over tid. Nogle gange kan vi fange barnets spor og arbejde ud fra det. Det giver også ejerskab til den sprogaktivitet.

Sammenhæng mellem læringsmiljøet og børnenes trivsel, læring, udvikling og dannelse

De mindre legegrupper giver rigtigt meget. Den voksne ned på gulvet, som aktiv deltager der sætter ord på og leger med. Andre gange er det den dialogiske læsning, hvor børnene inddrages. Det betyder for den enkelte, at han/hun (2sproget eller ej) kan se sig selv som en del af fællesskabet og verden udvides. Rutiner og forudsigelighed er med til at skabe tryghed. Vi ser at gestik og det nonverbale er en vigtig sprogstrategi. Børnene spejler sig i hinanden fx ved garderobetid og handler herefter.

Opfølgning

Vi er løbende i dialog med Mik og forældre omkring deres barn. Vi justerer praksis, når der kommer nye børn til. Den daglige rutine, der er i at sidde sammen og spise, er med til at opbygge en god relation til det enkelte barn, som er meget vigtig i forhold til at kunne samarbejde og gøre barnet tryk i sine omgivelser, når det er i børnehaven. Det giver mere luft til at kunne koncentrere sig om, at høre en historie eller at deltage i snakken omkring bordet.

Videndeling

De ydre rammer er ens - rummet vi sidder i - men indholdet af læringsmiljøet afhænger af de børn, der er i det. Når barnet rykker videre til en anden gruppe, så deler vi vore erfaringer på personalemøder. Forældrene er meget vigtige og det tætte samarbejde er med til at understøtte den sunde udvikling hos barnet.

Øvrige tanker og forståelser

Der bliver evalueret løbende, da spisegrupperne ændrer sig, når der starter nye børn i børnehaven eller vuggestuen.



Krop, sanser og bevægelse

”Børn er i verden gennem kroppen, og når de støttes i at bruge, udfordre, eksperimentere, mærke og passe på kroppen – gennem ro og bevægelse – lægges grundlaget for fysisk og psykisk trivsel.

Kroppen er et stort og sammensat sansesystem, som udgør fundamentet for erfaring, viden, følelsesmæssige og sociale processer, ligesom al kommunikation og relationsdannelse udgår fra kroppen”.

Den styrkede pædagogiske læreplan, Rammer og indhold, s. 42-43

Pædagogiske mål for læreplanstemaet:

1. Det pædagogiske læringsmiljø skal understøtte, at alle børn udforsker og eksperimenterer med mange forskellige måder at bruge kroppen på.
2. Det pædagogiske læringsmiljø skal understøtte, at alle børn oplever krops- og bevægelsesglæde både i ro og i aktivitet, så børnene bliver fortrolige med deres krop, herunder kropslige fornemmelser, kroppens funktioner, sanser og forskellige former for bevægelse.

Her kan I se nogle pejlemærker for, hvordan vi arbejder med vores pædagogiske læringsmiljø, så det tager udgangspunkt i det fælles pædagogiske grundlag og understøtter de to pædagogiske mål for temaet *Krop, sanser og bevægelse*, i samspil med de øvrige læreplanstemaer.

Som pædagogiske medarbejdere skaber vi miljøer

- med plads til kropslig udfoldelse og mangfoldighed, hvor børnenes behov og initiativer følges og kropslig sundhed understøttes
- hvor der udvises glæde ved bevægelse, og voksne muliggør kropslig udfoldelse ude som inde samt sikrer plads til både store armbevægelser og ro til fordybelse
- hvor alle sanser påskønnes og udfordres, så børnene får erfaringer med kropslige fornemmelser og følelser gennem leg, rutiner og aktiviteter

Børnene i vores dagtilbud skal opleve

- at mestre overgange mellem ro og bevægelse og nyde begge dele
- at tage initiativer til leg og eksperimenter med krop og sanser samt have tillid til og glæde ved bevægelse og sansede indtryk
- at kende til og forstå deres krops funktioner og behov samt reagere hensigtsmæssigt på sanseindtryk og kroppens signaler

Efterhånden som vi arbejder med temaets mål i praksis, indsætter vi herunder Miniprojektbeskrivelser og Praksisfortællinger, der viser, hvordan arbejder med børnenes brede læring med særligt fokus på deres kroppe, sanser og bevægelse.

OL-dag september2025

Personalets udviklingsfokus

Vi vil undersøge børnenes motorik og finde ud af om vores læringsmiljø understøtter alle børns motorisk udvikling og har vi de fornødne redskaber, fortrinsvis udenfor?! Vi afholder OL dage med Horne og Svanninge og skiftes til at tilrettelægge dagen.

Miniprojektets fokus

I tilrettelæggelsen af OL-dagen er vi opmærksomme på aktiviteterne er afbalancerede, så der er såvel forskellige kinæstetiske øvelser, som også sansemæssige udfordringer. Ligeledes skeler vi til aldersopdelingen.

De forskellige aktiviteter skal udfordre børnene tilpas - hvor dog nogle øvelser kan planlægges lige over det, de kan i forvejen. Vigtigst er at de har mulighed for at opnå succes.

Vi bruger vores legeplads til at danne ramme om aktiviteterne.

I første hug er det meningen at alle børnene er med, men der er plads til at være mindre grupper på banen.

Vi har en tjekliste, vi krydser af på. Fokus vil være på, det jeg kan og det jeg næsten kan.

Projektdeltagere

Børn og personale fra Svanninge og Horne Børnehaver

Afslutning

Vi forventer at have en rigtig dejlig dag i bevægelsens tegn med masser af sjov og grin. En dag som børnene vil huske og kan fortælle mor og far om, når de kommer hjem.

Læringsblomstens temaer og mål – Børneperspektiver

Som barn er jeg aktiv og oplever at kunne hoppe længdespring eller kaste ting langt. Jeg udfordrer min motorik Jeg tør kravle helt op ad stigen osv. Det er sjovt og jeg elsker at bruge min krop. Jeg ser hvad mine kammerater kan/tør og vil gerne gøre som dem. Jeg er tryk, fordi den voksne nok skal hjælpe mig.

Læringsblomstens pædagogiske grundlag, temaer og mål – Professionelt perspektiv

Vi forventer, at kunne blive skarpere på, at tilrettelægge forløbet mere nuanceret, så den understøtter såvel de stærke/modige børn såvel som de mere forsigtige. Jeg forventer at børnene gradvist får en følelse af mestring og alt emmer af bevægelsesglæde.

Vi forventer at børnene gradvist får en følelse af mestring og alt emmer af bevægelsesglæde på sådan en OL-dag. Bl.a. er gruppeinddelingen efterhånden splittet mere op, da de fleste jo kender hinanden. Så har vi sammen delt pædagerne til at følge grupperne ud fra, hvilke børn klarer sig fint og hvem skal der lige være en ekstra hånd under. Vi forventer ligeledes at kunne blive skarpere på at tilrettelægge forløbet mere nuanceret, så den understøtter såvel de stærke/modige børn såvel som de mere forsigtige.

Evaluering af Miniprojektet

Refleksion over praksis

Vi har holdt OL-dag flere gange og har udviklet den ved bl.a. at observere børnene i aktion. På den måde har vi kunnet lægge rammen, så den passede bedre ind for de børn, der deltog. Vi oplevede utroligt meget positivt, ved at iagttage børnene på de forskellige baner.

Sammenhæng mellem læringsmiljøet og børnenes trivsel, læring, udvikling og dannelse

De forskellige poster skal udfordre børnene tilpas - og tage højde for, at nogle øvelser ligger lige over, det de kan i forvejen. Efter nogle gennemførelser af forløb har vi tilrettet aktiviteterne, så de passer bedre til børnene. Hvis det er for svært, bliver det ikke nogen god oplevelse og omvendt, hvis det er for nemt, bliver det hurtigt kedeligt.

Opfølgning

Vi har børn, som skal have specifik understøttelse. Læringsmiljøet skal indeholde muligheder for at kunne rettes til undervejs, uden større rokeringer.

Videndeling

Vi evaluerer sammen på personalemøder, så andre også kan få glæde af den viden. Herefter snakker vi også med forældrene om forløbet og henter gerne inspiration fra dem også. Vi har forskellige aktive forældre, som kan komme med relevant input.

Øvrige tanker og forståelser

Vi har delt vores viden med vuggestuen undervejs fra planlægningsfasen til udførelsen. Det resulterede i at Vuggestuerne hoppe med på OL dagen. De lavede deres egen OL-dag med bl.a. kartoffel-løb, og ærteposekast o.l. De inviterede ligeledes vuggestuen fra Svanninge. Det blev en sand festdag.



Natur, udeliv og science

”Naturoplevelser i barndommen har både en følelsesmæssig, en kropslig, en social og en kognitiv dimension.

Naturen er et rum, hvor børn kan eksperimentere og gøre sig de første erfaringer med naturvidenskabelige tænke- og analysemåder. Men naturen er også grundlag for arbejdet med bæredygtighed og samspillet mellem menneske, samfund og natur.”

Den styrkede pædagogiske læreplan, Rammer og indhold, s. 44-45

Pædagogiske mål for læreplanstemaet:

1. Det pædagogiske læringsmiljø skal understøtte, at alle børn får konkrete erfaringer med naturen, som udvikler deres nysgerrighed og lyst til at udforske naturen, som giver børnene mulighed for at

opleve menneskets forbundethed med naturen, og som giver børnene en begyndende forståelse for betydningen af en bæredygtig udvikling.

2. Det pædagogiske læringsmiljø skal understøtte, at alle børn aktivt observerer og undersøger naturfænomener i deres omverden, så børnene får erfaringer med at genkende og udtrykke sig om årsag, virkning og sammenhænge, herunder en begyndende matematisk opmærksomhed.

Her kan I se nogle pejlemærker for, hvordan vi arbejder med vores pædagogiske læringsmiljø, så det tager udgangspunkt i det fælles pædagogiske grundlag og understøtter de to pædagogiske mål for temaet *Natur, udeliv og science*, i samspil med de øvrige læreplanstemaer.

Som pædagogiske medarbejdere skaber vi miljøer

- der understøtter spontan glæde ved naturen, og hvor bæredygtige praksisser udfoldes
- hvor børnenes lyst til at udforske naturfænomener og lege med tal, former og mængdeopfattelser anerkendes og mødes relevant.
- hvor børnene får erfaringer med at genkende, undres og udtrykke sig om årsag, virkning og andre forklaringer på sammenhæng, mens voksne etablerer en bro mellem konkrete oplevelser og naturvidenskabens forståelser og begreber

Børnene i vores dagtilbud skal opleve

- glæde ved og forbundenhed med naturen samt kendskab til naturvidenskabeligt og matematisk funderede begreber og forklaringsmodeller.
- erfaringer med at observere og undersøge naturfænomener i den nære og større omverden
- begyndende forståelse for betydningen af bæredygtig udvikling samt mine muligheder for selv at bidrage

Efterhånden som vi arbejder med temaets mål i praksis, indsætter vi herunder Miniprojektbeskrivelser og Praksisfortællinger, der viser, hvordan arbejder med børnenes brede læring med særligt fokus på natur, udeliv og science.

Affaldsindsamling april 25

Indledning – begyndelse

Børnene skal udvikle forståelse af samspillet mellem menneske og natur i deres eget og fremmede samfund samt ansvarlighed over for miljøet som baggrund for engagement og handling i forhold til en bæredygtig udvikling – her med fokus på affaldsproblematikken.

Hændelse– handlingsforløb

Vi har været på tur udenfor børnehuset, med poser fra N.F.F og sokker/handsker.

Hvert barn fik en pose og vi samlede affald på vores vej.

For at skabe bevidsthed hos børnene greb vi det an på flere måder, fx ved at inddrage sange (Fætter Mikkel) og vi supplerede med film på You Tube (fx Naturens Helte)

Afslutning

En skøn dag i naturen, hvor vejret også var med os. Vi fik mange gode snakke om at passe på vores natur. Børnene var gode til at spotte, hvad der ikke hører til derude. Det starter hos os selv på legepladsen og i dagene efter var børnene stadig optagede af at affald ikke hører hjemme på legepladsen. Hvis de fandt noget kom de straks med det og vi puttede det i skraldespanden.

Analyse og fortolkning

Hvad er barneperspektivet i fortællingen?

Jeg er nysgerrig på det, der foregår omkring mig, og jeg er en del af fællesskabet. Måske kan jeg genkende noget hjemmefra, fx når vi sorterer. Vi inddrager barnets eget perspektiv ved, at tage udgangspunkt i fx madkassen. Hvad er der af skrald efter frokosten, og hvor skal det hen bagefter??

Jeg er selv med til at sortere og til at tage ansvar.

Hvad er voksenperspektivet i fortællingen?

Vi tænker på, hvad det er børnene skal få ud af det, så vi følger deres interesse for tingene, derude og svarer på børnenes spørgsmål og viser dem

Det er et miljø, som er vokseninitieret, men med masser af plads til børnenes egne input og ideer. Målet er også, at den voksne går foran og sidenhen giver børnene mulighed for at udøve på egen hånd.

Visualisere affaldssorteringen if. med spisning. Hensyntagen til forskellige aldersgrupper/kompetencer. Bruge plakater til samtaler om affald (synlighed)

Pædagogisk grundlag:

Natur, udeliv og science. Vi passer på vores natur, hvad gør affaldet ved naturen udover, at det ikke er kønt at kigge på?

Krop, sanser og bevægelse.

Kommunikation og sprog. Er i høj grad i spil. Vi sætter ord på den ting vi finder og fortæller om hvad plastik kan komme til at betyde for fugle og dyr. Vi taler om, hvordan vi sorterer og drager paralleller til derhjemme. Her er masser af sprog.

Social udvikling. Det, at være fælles om en opgave skaber tilhørsforhold og alle er lige vigtige.

Kultur, æstetik og fællesskab. Kulturbegrebet, som metode til at ændre handlemønstre if. til bæredygtighed. Vuggestue overgange med BH på tur giver fælles viden

Alsidede personlige udvikling. - jeg er en del af noget. Jeg er vigtig.

Sammenfatning

Hvad sagde børnene? Nogle syntes, at det var lidt ulækkert at samle skrald.

Vi så i filmen at der skal tages ansvar for dyrelivet og at det derfor er vigtigt at samle skrald. Så blev det lidt nemmere. Børnene syntes det var synd for dyrene. Der var masser af empati at spore hos børnene.

Skraldet blev hældt ud på bordet og vi fik en snak om det. Vi gik i gang med at sortere ligesom derhjemme.

Vi gav små opgaver som; tag en ting og læg det på sin plads fx Plastik, karton, staniol m.m. Børnene var gode til at sortere. Vi fandt at konkret er godt. Børnene blev især obs på plastikbægre.

Børnene er blevet meget obs på at samle skrald op på legeplads. Der er begyndende bevidsthed om at passe på vores nærmiljø.

Overordnet blik på ugen men flere ting dukkede op undervejs og projektet blev udvidet. Vi blev også klar over, at vi skulle forberede børnene mere til næste år. Affaldsugen skal være en temauge, ligesom fx høstugen.

Det var klart børnehavebørnene, at denne opgave var mest møntet på. Men derfor kan vuggestuen sagtens samle skrald ind på en af deres ture ud af huset til næste år.

Vi vil indkøbe små skrald-opsamlere til næste år.



Kultur, æstetik og fællesskab

”Kultur er en kunstnerisk, skabende kraft, der aktiverer børns sanser og følelser, ligesom det er kulturelle værdier, som børn tilegner sig i hverdagslivet.

Gennem læringsmiljøer med fokus på kultur kan børn møde nye sider af sig selv, få mulighed for at udtrykke sig på mange forskellige måder og forstå deres omverden.”

Den styrkede pædagogiske læreplan, Rammer og indhold, s. 46-47

Pædagogiske mål for læreplanstemaet:

1. Det pædagogiske læringsmiljø skal understøtte, at alle børn indgår i ligeværdige og forskellige former for fællesskaber, hvor de oplever egne og andres kulturelle baggrunde, normer, traditioner og værdier.
2. Det pædagogiske læringsmiljø skal understøtte, at alle børn får mange forskellige kulturelle oplevelser, både som tilskuere og aktive deltagere, som stimulerer børnenes engagement, fantasi, kreativitet og nysgerrighed, og at børnene får erfaringer med at anvende forskellige materialer, redskaber og medier.

Her kan I se nogle pejlemærker for, hvordan vi arbejder med vores pædagogiske læringsmiljø, så det tager udgangspunkt i det fælles pædagogiske grundlag og understøtter de to pædagogiske mål for temaet *Kultur, æstetik og fælleskab*, i samspil med de øvrige læreplanstemaer.

Som pædagogiske medarbejdere skaber vi miljøer

- hvor alle får oplevelser og erfaringer med egne og andres kulturelle normer, traditioner og værdier både som aktive deltagere og tilskuere
- hvor de fysiske rammer og et varieret udbud af materialer og medier inspirerer til at være undersøgende og skabende på tværs af alder, køn samt social og etnisk baggrund
- hvor voksne gennem samskabende praksisser understøtter engagement, fantasi, kreativitet og nysgerrighed i forhold til æstetiske ind- og udtryksformer

Børnene i vores dagtilbud skal opleve

- at få aktiveret sanser og følelser i samvær med kammerater og voksne - såvel i som uden for dagtilbuddet
- scene- og billedkunst, film, musik og litteratur samt mulighed for at deltage både som tilskuer og udøver
- adgang og kendskab til forskellige materialer og medier samt mulighed for at udfolde mig skabende og undersøgende med og uden voksne

Efterhånden som vi arbejder med temaets mål i praksis, indsætter vi herunder Miniprojektbeskrivelser og Praksisfortællinger, der viser, hvordan arbejder med børnenes brede læring med særligt fokus på kultur, æstetik og dannelse.

Teatertur for de mindste

Personalets udviklingsfokus

I samarbejde med børnehaven tager vi de ældste vuggestuebørn og de yngste børnehavebørn med i teater. Vi styrker fællesskabet i børnegruppen ved at deltage i fælles oplevelser

Det er en vokseninitieret aktivitet, da det er os voksne, som planlægger og præsenterer børnene for denne kulturelle oplevelse. Vort fokus vil være på det sociale; hvem sidder ved siden af hvem i bussen, hvad fanger børnenes interesse i historien, hvad tør børnene og hvad viser de os i deres ageren? Glæde, kedsomhed eller klar til at bryde grænser.

Miniprojektets fokus

Vi vil præsentere børnene på tværs af vuggestue og børnehave for en kulturel oplevelse. Vi tager ud for at opleve et interaktivt teaterstykke for de mindste børn.

Projektdeltagere

Deltagere i projektet er de ældste vuggestuebørn, de yngste børnehavebørn og medarbejdere fra begge afdelinger. Således arbejdes der også i overgange for at gøre denne så tryk som muligt når barnet starter i børnehaven.

Det foregår i samarbejde med teatertruppen og børnebiblioteket i Faaborg.

Læringsblomstens temaer og mål – Børneperspektiver

Børnene får en oplevelse, hvor de kommer ud af de faste rammer i vuggestuen/børnehaven sammen med de voksne.

Det er et interaktivt teaterstykke, hvor børnene får brudt nogle grænser og kommer ud af deres komfortzone. Vi oplevede, at nogle børn var lidt generte og tilbageholdende til at starte med men endte med at deltage aktivt i stykket.

Læringsblomstens pædagogiske grundlag, temaer og mål – Professionelt perspektiv

Vi forventer at se, at børnene gribes af stemningen, nogle børn vil tage imod og klare sig flot igennem, andre kan overraske. Det, at være i en anden arena end den daglige, kan være medvirkende til at lære at stå på egne ben. Vi ved jo godt, hvem, der lige skal have en voksen tættere på, så vore handlinger vil klart bære præg af det. Omvendt kan vi også med tryghedscirklen i baghovedet give slip og lade dem prøve selv, velvidende, at den voksne sidder lige der og kan gribe mig, hvis jeg "falder"/bliver usikker.

Evaluering af Miniprojektet

Refleksion over praksis

Dette projekt synliggør vore samarbejdsflader mellem vuggestue og børnehave og viser, hvor vigtigt, det er at der tages hånd om de nye små børn, der starter BH. Vi er ekstra opmærksomme på børnene mens de stadig går i vuggen og der er særligt fokus på, når de lige starter i BH. det gælder også børn, der kommer fra dagplejen.

Vores forståelse er at der skal være kontinuitet og der afsættes personale- ressourcer, for netop at kunne agere mere nærværende omkring de nye små. (minimumsnormering)

Det er vigtigt, at have forståelsen for, at det velkendte (i vores tilfælde Vuggen) snart skiftes ud med et nyt kapitel i BH.

Selve busturen i sig selv var også en større begivenhed for børnene, end vi lige havde tilskrevet betydning, så det er der kommet mange snakke ud af.

I det tilfælde, at børnene kommer fra vores egen vugge til BH, er der en masse videndeling, der kommer i spil og det letter arbejdet - også if.til forældrene

Sammenhæng mellem læringsmiljøet og børnenes trivsel, læring, udvikling og dannelse

Vi forbereder børnene til den kommende tur og hvad vil det sige, at være i teater m.m.

Vi afsætter personale til at kunne tage afsted

Trivsel og læring skal komme til syne via fællesskabet.

Der blev snakket længe om turen i mange dage efter. Børnene virkede glade for arrangementet.

Især bh-børnene kunne fortælle de andre voksne hjemme om deres oplevelser. Det at komme ud og opleve kultur på en sådan måde, at den var håndterbar for børnene, qua at de selv blev inddraget i historien på interaktions vis.

For nogle af vuggestuebørnene var selve busturen og nærværet med de voksne det vigtigste

I BH fik nogle børn gang i udklædningstøjet herhjemme for at lave egne teaterforestillinger.

Opfølgning

Vi vil holde ekstra øje og melde os på andre ture, med teater eller musik.

Det er enormt givende for fællesskabet, med fællesoplevelser, hvor sanser bliver berørt.

Vi vil slå os sammen med Horne og få del af disse oplevelser - give et praj, når vi får nys om noget kulturelt, der er på vej.

Videndeling

Vi annoncerer i vore ugebreve, så forældrene kan følge med. Vi slår følgeskab med Horne Børnehus og holder øje med kommende arrangementer. Vi deler billeder og tekst i LokalNyt og Horne Lands avis som uddeles til alle husstande i området.

Øvrige tanker og forståelser

Kultur er vigtigt, hvadenten det er teater eller musik - Vores næste fælles tur går til Odense i maj, hvor man kan komme ind til Odense Koncerthus og høre symfoniorkesteret med deres mange instrumenter. Klassisk med spjæt og vi glæder os allerede.



Evalueringskultur

”Lederen af dagtilbuddet er ansvarlig for at etablere en evalueringskultur i dagtilbuddet, som skal udvikle og kvalificere det pædagogiske læringsmiljø.

Lederen er ansvarlig for, at arbejdet med den pædagogiske læreplan evalueres mindst hvert andet år med henblik på at udvikle arbejdet. Evalueringen skal tage udgangspunkt i de pædagogiske mål og herunder en vurdering af sammenhængen mellem det pædagogiske læringsmiljø i dagtilbuddet og børnenes trivsel, læring, udvikling og dannelse.

Evalueringen skal offentliggøres.

Lederen af dagtilbuddet er ansvarlig for at sikre en løbende pædagogisk dokumentation af sammenhængen mellem det pædagogiske læringsmiljø og børnenes trivsel, læring, udvikling og dannelse. Den pædagogiske dokumentation skal indgå i evalueringen.”

Vi synliggør den pædagogiske læreplan i dagligdagen. Vi har plakater hængende de 6 temaer samt en tavle hvor vi har indplaceret dem i måneder, så vi ved, hvilket tema der skal i spil næste måned.

Den styrkede pædagogiske læreplan, Rammer og indhold, s. 50-51

Hvordan skaber vi en evalueringskultur?

Her beskriver vi, hvordan vi arbejder med den løbende pædagogiske læreplanlægning, samt hvordan forældre og bestyrelse inddrages i evaluering og opfølgning. Formålet med den løbende planlægning og evaluering er, at etablere og regulere vores pædagogiske læringsmiljøer, så børnene trives, lærer, udvikler sig og dannes optimalt. Vi præsenterer her nogle af de metoder og værktøjer vi anvender til dokumentation, refleksion og evaluering af de pædagogiske læringsmiljøer - i relation til vores vurdering af børnenes trivsel, læring, udvikling og dannelse.

På Brahesminde evaluerer vi løbende på pmøder. Vi arbejder bl.a. med Børneperspektiver; Vi bruger børnenes egne udsagn om en given aktivitet og giver barnets stemme plads i den pædagogiske praksis. Vi holder møder både fysisk og virtuelt, som vi har lært en masse om i de forgangne år.

Helt konkret bruger vi bl.a. KDP – keep, develop and phase out.

Hvordan evaluerer vi arbejdet med den pædagogiske læreplan?

Materialet fra de løbende evalueringer, som er beskrevet i forrige afsnit, anvendes som dokumentation for evaluering af det samlede arbejde med den pædagogiske læreplanlægning, der ifølge dagtilbudsloven skal foretages mindst hvert andet år. Formålet med den samlede evaluering er at afgøre og redegøre for, i hvilket omfang vi har levet op til det fælles pædagogiske grundlag og de tolv fælles mål under de seks læreplanstemaer.

Herefter samles materialet og sammen laver vi en evaluering som gennemgås på pmøder, hvilket præsenteres for Fællesbestyrelsen, som giver deres besyv med.