

AFGRÆNSNING AF MILJØVURDERING AF PLANGRUNDLAG OG PROJEKT STREET HUB RINGE

Søvej 40, 5750 Ringe



Rekvirent: Faaborg Midtfyn Kommune

DMR-sagsnr.: 2026-1204

Dato: 12. juni 2026

Indholdsfortegnelse

1. Baggrund og formål	2
2. Afgrænsning af rapportens indhold for vurdering af plan og projekt	3
3. Høring af offentligheden og berørte myndigheder	3
4. Projektbeskrivelse	4
5. Indhold af miljøvurderingen af plan og det konkrete projekt.....	9
6. 0-alternativ (referencescenarie) og andre alternativer, der præsenteres	10
7. Miljørapportens indhold.....	11

Kvalitetskontrol



Emilie Just Nielsen
Afdelingsleder, Cand. Scient., Geograf
Miljøvurdering, industrimiljø og natur
Tlf.: 40 76 06 27
ejn@dmr.dk

Sagsbehandler



Stefan Outzen
Seniorkonsulent,
Miljøvurdering, industrimiljø og natur
Tlf.: 40 76 04 31
sou@dmr.dk

1. Baggrund og formål

Faaborg-Midtfyn Kommune har i samarbejde med arkitektgruppen Studio [Kondens] udarbejdet et projektforslag for idrætsanlægget Street Hub Ringe, der indgår i sammenhæng med Idrætscenter Midtfyn.

Afgrænsning af lokalplanområdet er vist på figur 1.



Figur 1: Afgrænsning af lokalplansområdet

Projektet forudsætter nyt plangrundlag, og Faaborg-Midtfyn Kommune har på den baggrund udarbejdet forslag til lokalplan xx og kommuneplantillæg yy, der skal muliggøre projektet. Faaborg-Midtfyn Kommune har vurderet, at planforslagene er omfattet af krav om miljøvurdering, jf. miljøvurderingslovens § 8, stk. 1., nr. 1 og nr. 3, da planerne udarbejdes inden for fysisk planlægning og fastlægger rammer for fremtidige anlægstilladelser til projekter på miljøvurderingslovens bilag 2.

Faaborg-Midtfyn Kommune vurderer således, at projektet er omfattet af miljøvurderingslovens bilag 2 b) Anlægsarbejder i byzoner, herunder opførelse af butikcentre og parkeringsanlæg og har i forlængelse heraf afgjort, at der udarbejdes en samlet miljøvurdering af plangrundlaget og projektet, som dette skal muliggøre, dvs. en miljøvurdering af planforslaget, der skal muliggøre anlæg af Street Hub Ringe, og en miljøkonsekvensvurdering af projektet. Lokalplanen giver alene mulighed for det beskrevne projekt, og det er derfor besluttet at udarbejde en samlet rapport for både plangrundlag og projekt.

I det følgende anvendes termen miljøvurdering for den samlede vurdering.

Formålet med at miljøvurdere forslaget til lokalplan og kommuneplantillæg for projektet Street Hub Ringe er at synliggøre og vurdere planens og projektets potentielle miljømæssige konsekvenser (både positive og negative), som kan danne baggrund for eventuelle tilretninger af plan og projekt frem mod den endelige vedtagelse.

Indholdet i rapporten er defineret i miljøvurderingslovens § 12 (plangrundlaget) og § 20 (projektet) og nærmere specificeret i bilag 4 og 7.

2. Afgrænsning af rapportens indhold for vurdering af plan og projekt

Myndigheden skal forud for udarbejdelsen af miljørapporten for planer og programmer omfattet af § 8, stk. 1, foretage en afgrænsning af miljørapportens indhold.

Efter miljøvurderingslovens § 23, stk. 1 skal myndigheden afgrænse, hvor omfattende og detaljerede oplysninger en miljøkonsekvensrapport skal indeholde, for at myndigheden på et oplyst grundlag kan vurdere et projekts miljømæssige påvirkninger og træffe afgørelse om tilladelse til projektet.

Afgrænsningsnotatet sætter rammen for udarbejdelsen af den efterfølgende miljøkonsekvensrapport og angiver de miljøfaktorer, som vurderes at kunne blive påvirket væsentligt ved realisering af det konkrete projekt.

3. Høring af offentligheden og berørte myndigheder

Når der skal udarbejdes en miljøvurdering, foretager VVM-myndigheden (Faaborg-Midtfyn Kommune) en høring af offentligheden, dvs. borgere og interessenter og også eventuelle berørte myndigheder for at få deres input til afgrænsningen af miljørapportens indhold (jf. miljøvurderingslovens § 11 og § 23). Ved høringen kan parterne komme med forslag til, hvilke miljøemner de ønsker belyst, hvor omfattende og detaljerede oplysningerne skal være, og hvilke alternativer der ønskes vurderet, samt fremkomme med forslag og idéer i øvrigt.

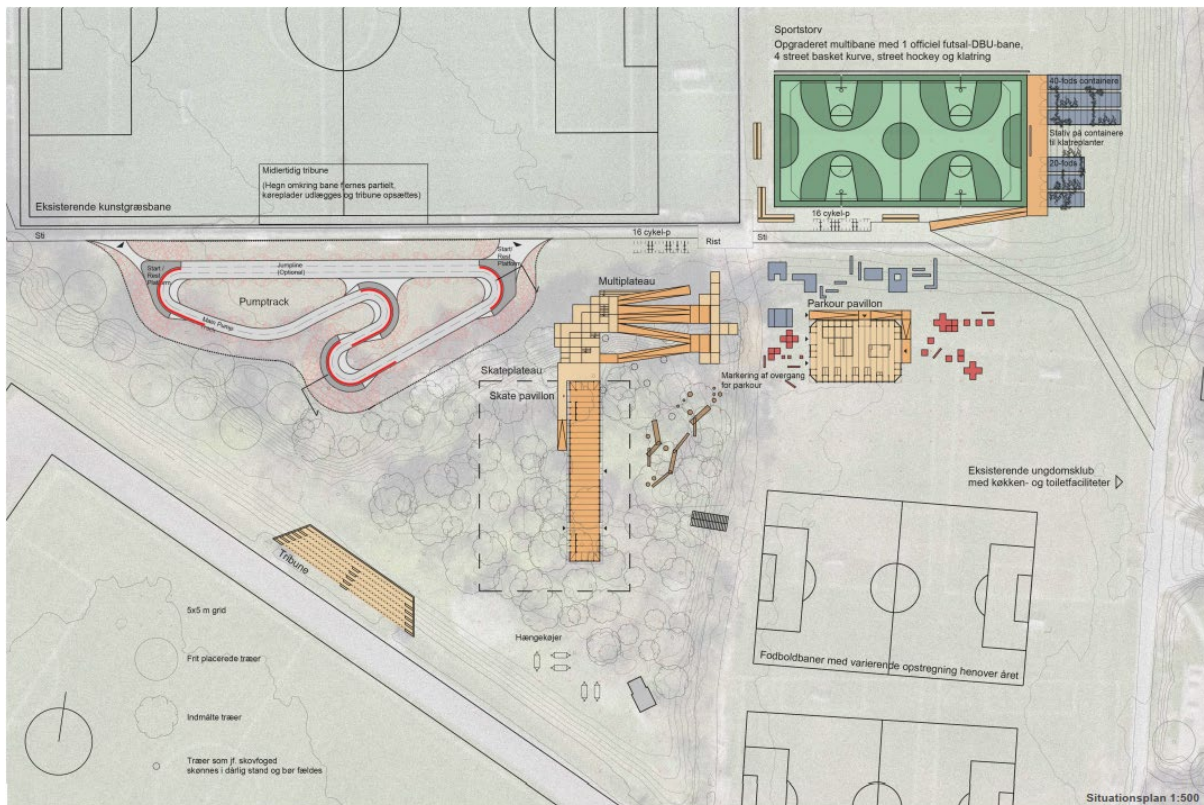
Høringen af offentligheden og de berørte myndigheder i forbindelse med indkaldelse af forslag til afgrænsningsnotatets indhold har forløbet fra den xx. juni til og med den xx. juli 2026.

I notatet indarbejdes resultatet af høring af offentligheden og de berørte myndigheder.

4. Projektbeskrivelse

Projekt Street Hub Ringe er et idrætsanlæg (multipark), der indeholder flere faciliteter for skatere, parkour og andre udendørs sportsaktiviteter. Der planlægges at etablere et multiplateau, en pavillon til skateraktiviteter i skoven og en multifunktionel pavillon til bl.a. parkour på plænen, samt pumptrack bane og tribune til stadium. Derudover renoveres det eksisterende sportstorv (multibane), ved etablering af et fast dæk, der muliggør street-basket, dans, futsal og gymnastik mv. Realisering af planerne skaber flere og bedre muligheder for sports- og fritidsaktiviteter i området.

Anlægget er vist på figur 2.



Figur 2: Situationsplan med placering af multiparken i målestok 1:500. Situationsplanen viser placeringen af pumptrack i planområdets nordvestlige hjørne. Ved siden af pumptrack ligger multi-plateau, der er forbundet til skatepavillonen, der ligger i skoven. Skatepavillonen er omkranset af skateelementer i skoven. I det nordøstlige hjørne af planområdet ligger parkourpavillonen på plænen. Sportstorvet er placeret i den nordligste ende af planområdet. Kilde: GAME Street Hub Ringe, Studio [Kondens].

Projektet forventes at omfatte følgende elementer:

Sportstorvet

Renoveringen omfatter etablering af dæk på multibanen, der muliggør flere funktioner som street-basket, dans, futsal, gymnastik, floorball, skate og events som f.eks. kræmmermarked.

Eksisterende multibane opgraderes med fast belægning af materialet Skatelite belægning eller lignende.

Eksisterende belysning omkring banen som renoveres og udskiftes til LED. Der er gennemført en luxmåling af den eksisterende belysning, og der stilles krav til, at belysningen ikke ændre karakter i området.

Hvis det er muligt at nedsive regnvandet fra banen, kan det ikke ledes til arealet nord for torvet/banen, da dette areal allerede nu står med vand om vinteren.

Anlæggets omfang er op til 1.000 m² underlag, fast idrætsinventar på max 6. meter over terræn. Der er 350 m² areal til aflåst opbevaring på max 6 meter over terræn.

Multi-plateau

Multi-plateauet består af trapper og ramper, der muliggør alsidig bevægelse og ophold på sportspladsen. Bebyggelsens omfang er op til 500 m².

Multi-plateauet forventes at blive etableret med Skatelite belægning eller lignende. Der planlægges for nuværende ikke for stål-gelænder/rækværk rundt om plateauet til at stå på skateboard på.

Multi-plateauet vil højne tilgængeligheden af skoven.

Pavillon til skater aktiviteter i skoven

Pavillonen indrettes til skateboarding og placeres mellem træerne i skoven, og der etableres skateelementer omkring pavillonen. Anlægget muliggør skateraktiviteter i skoven. Anlæggets omfang er op til 150 m² og med en maks. højde på 7 meter fra terræn. Der udlægges 875 m² til skateelementer. Pavillonen etableres med ståltag, mens siderne vil være transparente. Der etableres lys i bygningen, som vil være hvidt og farvet.



Figur 3: Skitse for skatepavillonen i skoven. Kilde: GAME Street Hub Ringe, Studio [Kondens].

Pavilloner

Der planlægges etableret en pavillon på boldbanen som et multifunktionelt anlæg til primært parkouraktiviteter. Bebyggelsens omfang er op til 150 m² og får en maks. højde på 9,5 meter. Pavillonen etableres med ståltag, mens siderne vil være transparente. Der etableres lys i bygningen, som vil være hvidt og farvet.

Pavillonen etableres på skruefundamenter eller betonpiller. Som udgangspunkt bortledes regnvand fra pavilloner til faskine.

Der planlægges yderligere en pavillon ved boldbanerne.

Pavillonen etableres på skruefundamenter eller betonpiller. Som udgangspunkt bortledes regnvand fra pavillonerne til faskine.

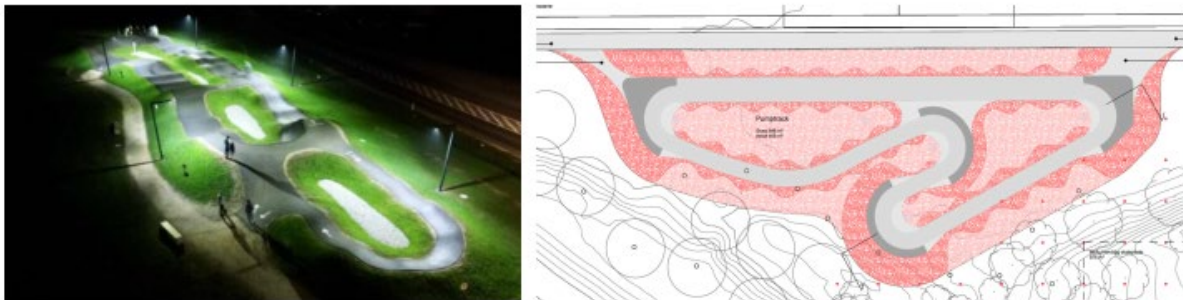
Tribune

Etablering af tribune til stadionet. Tribunens areal er 150 m² med en højde på maks. 6 meter fra terræn. Udgangspunktet er, at regnvand fra overdækningen ledes til faskine. Tribunen etableres på skruefundamenter eller betonpiller.

Pumptrack

Pumptrack er en puklet asfaltbelagt cykelbane. Banen er multifunktionel og kan f.eks. anvendes til cykling, skateboard, BMX og rulleskøjter. Banearealet udgør op til 2.500 m².

Der planlægges for, at pumptrackbanen belyses.



Figur 4: Belysning af pumptrackbanen (c) Studio (Kodens)

Sti på tværs

Der etableres sti øst-vest mellem eksisterende nord-syd gående central cykelsti og idrætsefterskolen mod vest. Stien forventes at blive etableret i grus.

Der etableres cykelparkering langs stien.

Container til opbevaring

Ved multibanen opstilles containere til opbevaring af materialer. Der planlægges et metalgitter over containerne, som skal begrønnes, så containerne ikke fremstår som industriellelementer.

Parkering

Der etableres ikke nye p-pladser, da det forventes at brugerne vil være unge mennesker, som ikke kommer i bil. Ved parkering skal parkeringsplads ved idrætscenter anvendes.

Toiletter

Der er ikke og etableres ikke iongen toiletter i projektområdet.

Opbevaring

Opbevaringsområdet udformes af brugte containere beklædt med stålgrid til voksende slyngplanter. Hen over året vil planternes farver følge årstiderne og herved give sportpladsen et varieret landskabeligt element på den grønne flade.

Belysning

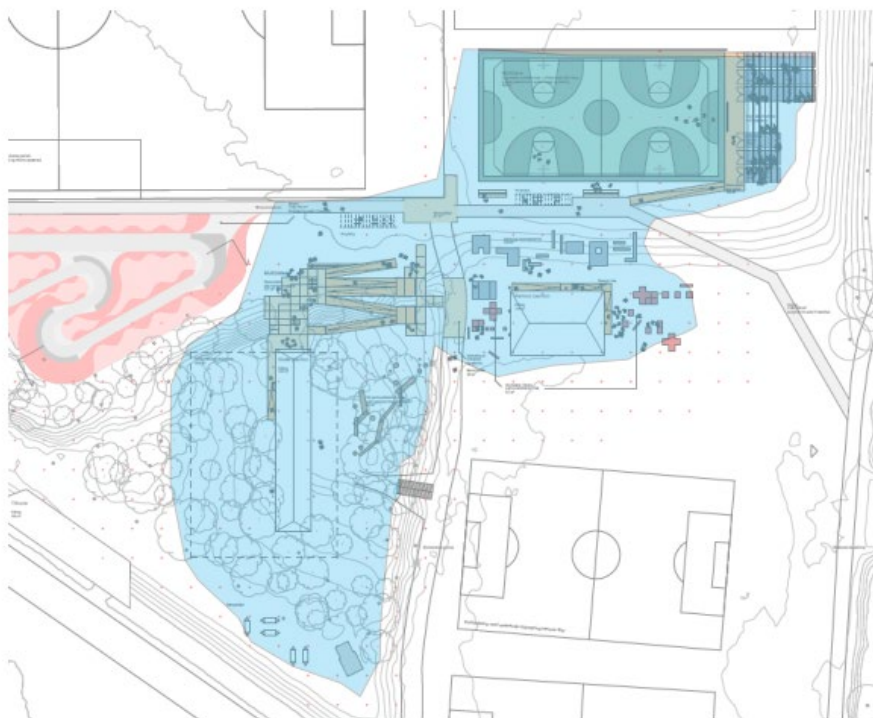
Der er lavet en strategi for belysning af hele det kommende anlæg. Belysningen varierer alt efter aktiviteter. Udover bibeholdelsen af eksisterende belysning af multibanen, lyset i pavillonerne og belysningen på pumtrackbanen, forventes der at blive etableret følgende belysning:

- Lysstofrør i varierende højde (grøn markering)



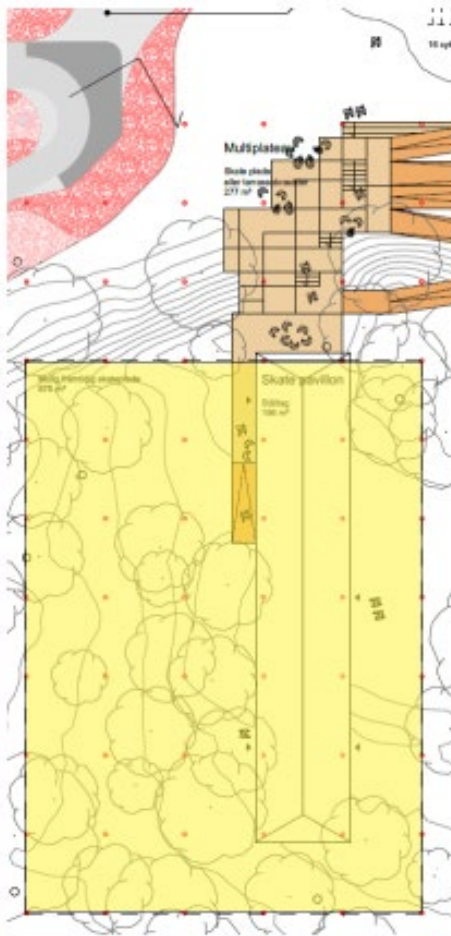
Figur 5: Belysning med lysstofrør (c) Studio (Kodens)

- Område med lyskæder i farvet og hvidt lys (blå markering)



Figur 6: Belysning med lyskæder (c) Studio (Kodens)

- Punktbelysning af skateelementer (gul markering)



Figur 7: Belysning med punktbelysning af skatefaciliteter (c) Studio (Kodens)

5. Indhold af miljøvurderingen af plan og det konkrete projekt

I forlængelse af beslutning om en samlet miljøvurdering af plan og miljøkonsekvensvurdering (VVM) af projektet skal bygherre vurdere den sandsynlige væsentlige indvirkning på miljøet. Plan og projekts væsentlige direkte og indirekte virkninger på følgende faktorer skal beskrives og vurderes:

- Befolkningen og menneskers sundhed.
- Biologisk mangfoldighed, flora og fauna.
- Jordbund og jordarealer, vand, luft og klima.
- Materielle goder, kulturarv og landskab.
- Samspillet mellem ovenstående faktorer.

Miljørapporten skal jf. miljøvurderingslovens § 12 og bilag 4 indeholde en skitsering af planens eller programmets indhold, hovedformål og forbindelser med andre relevante planer og programmer samt miljøforhold, der kan blive væsentligt berørt.

Miljøkonsekvensrapporten skal, jf. miljøvurderingslovens § 20 og bilag 7, som udgangspunkt indeholde:

- En beskrivelse af projektets beliggenhed, omfang og karakteristika samt sammenhængen til øvrige projekter.
- En beskrivelse af de nuværende miljøforhold og en vurdering af udviklingen, hvis projektet ikke gennemføres (0-alternativet).
- En beskrivelse af projektets forventede væsentlige virkninger på miljøet herunder som følge af projektets sårbarhed over for større ulykker og/eller katastrofer.
- En beskrivelse af, hvordan der er taget hensyn til projektets mulige påvirkning af beskyttede områder og relevante nationale og internationale miljømålsætninger.
- En beskrivelse af undersøgte alternativer og det valgte alternativ, planlagte afværgeforanstaltninger og eventuelle overvågningsordninger samt metode og manglende viden. Et ikke-teknisk resumé og en referenceliste.

Den samlede miljøvurdering skal indeholde både anlægs- og driftsfasen.

6. 0-alternativ (referencescenarie) og andre alternativer, der præsenteres

I miljørapporten sammenlignes vurderingen af projektet med 0-alternativet (referencescenariet), der er en fremskrivning af den situation, hvor projektet ikke realiseres.

I dette projekt er 0-alternativet således eksisterende forhold med to boldbaner og grønt område.

7. Miljørapportens indhold

I nedenstående tabel er angivet de miljøemner, der indgår i vurderingen af afgrænsningen af miljørapportens indhold, jf. miljøvurderingsloven. Faaborg-Midtfyn Kommune skal dog gøre opmærksom på, at det altid vil være lovens beskrivelse, der er retningsgivende for rapportens indhold.

Beskrivelsen af de forventede væsentlige virkninger på de angivne emner omfatter projektets direkte påvirkninger og i givet fald dets indirekte, sekundære, kumulative, grænseoverskridende, kort-, mellem- og langsigtede, vedvarende eller midlertidige, samt negative eller positive påvirkninger. I beskrivelsen tages der hensyn til de miljøbeskyttelsesmål, der er fastlagt på EU- eller medlemsstatsplan, og som er relevante for projektet.

Formålet med afgrænsningen er, at miljøvurderingen afgrænses til at fokusere på de miljøfaktorer, der potentielt påvirkes væsentligt, mens de miljøfaktorer, der ikke påvirkes væsentligt, ikke beskrives nærmere. De ikke væsentlige faktorer er derved ikke afgørende for en senere stillingtagen til, om projektet kan godkendes via en VVM-tilladelse med tilhørende vilkår.

Afgrænsningsnotatet vedlægges til dokumentation i den samlede miljørapport som bilag.

Miljøfaktor		Ikke relevant	Vurderes	Vurderes ikke
Befolkning og menneskers sundhed				
Støj og vibrationer i anlægsfasen	<p>Støj og vibrationer i anlægsfasen vurderes væsentligt mindre omfattende end fra driften af idrætsanlægget.</p> <p>Det vurderes, at der ikke er væsentlig påvirkning i forbindelse med anlæggelsen.</p> <p>Anlægsarbejdet vil overholde kommunens forskrift for anlægsarbejder.</p>			X
Støj og vibrationer i driftsfasen	<p>Plan- og projektområdet ligger centralt i Ringe og er omgivet af boligområder. Dele af plan- og projektområdet anvendes allerede i dag til idrætsfaciliteter. Der er udarbejdet en støjrapport der viser, at etablering af idrætsanlæggene i området vil medføre en øget støjpåvirkning af de omkringliggende boliger.</p> <p>Støjforholdene vurderes iht Miljøstyrelsens vejledning nr. 81 om støj fra idrætsanlæg af 19. december 2025</p>		X	

Trafik	<p>Plan og projekt forventes ikke at medføre øget biltrafik.</p> <p>Det vurderes, at nye brugere af området hovedsageligt vil ankomme på cykel. Der stilles derfor krav om cykelparkering i lokalplanen.</p> <p>Projektet indeholder en ny øst-vest stiforbindelse, som forbinder området nord for efterskolen til cykelsti ved klublokaler ved Guldhøj.</p>			X
Trafiksikkerhed	Ikke relevant da projektet ikke forventes at generere mere trafik.	X		
Luft	Der forekommer ikke emissioner fra projektet.			X
Støv	<p>Der vil ikke forekomme støv i driftsfasen. Støvemissioner fra anlægsfasen forventes at overholde de vejledende grænseværdier for luftforurening. I tilfælde af støv i anlægsfasen vil der blive anvendt befugtning til at nedbringe eventuelle støvgener.</p> <p>Det vurderes, at støvgenerne ikke vil være væsentlige.</p>			X
Lys og refleksioner	<p>Området er i forejhen præget af boldbaner med lysmaster.</p> <p>Tidsrummet for belysning, lysstyrke og lysretningen kan reguleres for at undgå gener mest muligt. Det vurderes derfor, at eventuelle gener vil være begrænsede for naboer og omkringboende.</p> <p>Der planlægges for at etablere belysning i træerne omkring skatefaciliteterne, da området bruges som fourageringsområde for flagermus skal lyspåvirkningen af flagermus vurderes.</p>		X	

Rekreative forhold	Realisering af plan og projekt giver flere og bedre muligheder for at udføre sport og fritidsaktiviteter i området, som har en positiv virkning på menneskers sundhed. Faciliteterne, som planen giver mulighed for, kan benyttes af alle og ikke kun foreninger og institutioner i området, og de kommer derfor til at indgå i de rekreative tilbud i området.			X
Materielle goder	Plan og projektet tilfører området materielle goder			X
Socioøkonomiske forhold	Plan og projekt vurderes ikke at påvirke socioøkonomiske forhold.			X
Ulykker og katastrofer	Projektets sårbarhed over for risici for større ulykker eller katastrofer vurderes ikke at være relevant.	X		
Biologisk mangfoldighed, flora og fauna.				
Beskyttet natur	Syd for plan- og projektområdet, i en afstand af ca. 300 m, ligger et større moseområde, der er beskyttet iht. naturbeskyttelseslovens § 3. Plan- og projektområdet afvander i sydlig retning med hydraulisk forbindelse til Salling Å. Det kan ikke afvises, at realisering af plan og projekt vil påvirke det beskyttede naturområde, herunder i relation til regnvandshåndtering. Der skal udarbejdes en vandhåndteringsplan, som skal danne grundlag for, at vurdere om plan- og projekt vil påvirke beskyttet natur.		X	
Naturområder (Natura 2000)	Nærmeste Natura 2000-område nr. 114 "Odense Å med Hågerup Å, Sallinge Å og Lindved Å", ligger ca. 1,5 km syd for plan- og projektområdet. Området er udpeget som		X	

	<p>habitatområde nr. 98 af samme navn. På udpegningsgrundlaget er bl.a. naturtypen vandløb. Plan- og projektområdet ligger i oplandet til Sallinge Å, der er en del af Natura 2000-område nr. 114. Der er hydraulisk forbindelse mellem det sydlige vandløbssystem og Natura 2000-område nr. 114.</p> <p>Der skal udarbejdes en vandhåndteringsplan, som skal danne grundlag for, at vurdere der vil ske en påvirkning af udpegningsgrundlaget i Natura 2000-område nr. 114.</p>			
Bilag IV arter	<p>Der er ikke registreret bilag IV-arter i plan- og projektområdet.</p> <p>Området er screenet for levesteder for flagermus. Resultatet er fremstillet i notat, der konkluderer, at der ikke er levesteder i plan- og projektområdet, men at flagermus forventes at fouragere i lokalplanområdet, især langs skovens skovbryn og langs det levende hegn i den østlige del af området.</p> <p>Derudover kan det levende hegn være ledelinje for flagermus.</p> <p>Opførelse af en skaterpavillon i skoven, vil betyde at der skal fjernes nogle træer, men det vurderes ikke, at der vil blive fjernet noget planteliv af betydning.</p> <p>Der fjernes ikke træer af betydning for flagermus.</p>			X
Økologiske forbindelser	<p>Der er ikke økologiske forbindelser i plan- og projektområdet.</p>			X
Flora og fauna	<p>Flora og fauna påvirkes marginalt ved realisering af plan og projekt.</p>			X
Grønne områder	<p>Planområdet er en del af et grønt område i form af idrætsanlæg.</p> <p>Planen giver mulighed for</p>	X		

	opførelse af ny bebyggelse, som kommer til at påvirke oplevelsen af området som et grønt, rekreativt område. Projektet giver dog samtidig mulighed for at udnytte området til flere aktiviteter.			
Skovrejsning/skovnedlæggelse	Der plantes ikke nye træer. Arealet, der ryddes for at skabe plads til skatebane, er mindre end ½ ha	X		
Fredning	Plan og projektområdet berører ikke fredskov og fredede arealer. Projektet vil ikke være i strid med eller til hinder for realiseringen af en rejst fredningssag.	X		
Råstofindvinding	Projektet vil ikke udgøre en hindring for anvendelsen af udlagte råstofområder.	X		
Jordbund og jordarealer, vand, luft og klima				
Jordforurening	<p>Planområdet er beliggende i byzone, og i planområdet er der ikke kortlagt jordforurening på vidensniveau 1 (V1) eller vidensniveau 2 (V2). Jorden i planområdet er heller ikke kortlagt som områdeklassificeret. Jorden betragtes derfor som ren ud fra kortlægningen (Plan- og Landstriksstyrelsen, 2025).</p> <p>Realisering af planerne giver ikke anledning til miljøforurenende aktiviteter. Baseret på denne viden, vil planerne ikke have en væsentlig indvirkning på jorden i planområdet. Der vil heller ikke forekomme spredning af forurening, da der ikke er kortlagt forurening i planområdet. Af den årsag medtages miljøfaktoren "Jordbund" ikke i miljøvurderingen.</p>	X		

Vand				
Overfladevand	<p>Området omkring de eksisterende boldbaner er især om vinteren belastet med regnvand.</p> <p>Overfladeafstrømning og nedsivning vurderes nærmere på grundlag af befæstelsesgrad og belægningsmateriale. Der skal udarbejdes en vandhåndteringsplan, som skal danne grundlag for vurderingen.</p>		X	
Grundvand	<p>Området ligger inden for følsomme indvindingsområder og område med særlige drikkevandsinteresser.</p> <p>Det skal vurderes om de belægningstyper, som planlægges anvendt på multibanen og skatefaciliteterne indeholder kemiske stoffer, som kan påvirke grundvand gennem nedsivning</p>		X	
Klimatiske faktorer				
Ressourcer	Det forventede ressourceforbrug ved anlægget har ikke et omfang, der begrundes en nærmere undersøgelse.	X		
Klimaaftryk	Det forventede klimaaftryk har ikke et omfang, der begrundes en nærmere undersøgelse.	X		
Oversvømmelse	Plan- og projektområder er ikke udpeget som område med risiko for oversvømmelse.	X		
Landskab og visuelle forhold				
Værdifulde landskaber Visuelle forhold (landskab, arkitektur, bymiljø, terræn, beplantning mv)	Projektområdet ligger i byområde uden særlig landskabelig interesse, jf. kommuneplanen.	X		
Kulturarv				
Kirker samt arkitektonisk og arkæologisk kulturarv	Der er ingen interesser i området.	X		