

NOVEMBER 2022
FAABORG-MIDTFYN KOMMUNE

MILJØVURDERING (MV) AF LOKALPLAN OG KOMMUNEPLANTILLÆG

- SOLCELLEANLÆG VED VESTER HÆSINGE

AFGRÆNSNINGSNOTAT

ADRESSE COWI A/S

Visionsvej 53
9000 Aalborg
Danmark

TLF +45 56 40 00 00

FAX +45 56 40 99 99

WWW cowi.dk

NOVEMBER 2022
FAABORG-MIDTFYN KOMMUNE

MILJØVURDERING (MV) AF LOKALPLAN OG KOMMUNEPLANTILLÆG

- SOLCELLEANLÆG VED VESTER HÆSINGE

AFGRÆNSNINGSNOTAT

PROJEKTNR. A229955

DOKUMENTNR. 1A

VERSION 1.2

UDGIVELSESDATO: 4. november 2022

UDARBEJDET: SAJR

KONTROLLERET: HSLY

GODKENDT: SAJR

INDHOLD

1	Indledning	7
2	Planlægningens hovedindhold	8
2.1	Forslag til kommuneplantillæg	8
2.2	Forslag til lokalplan	8
3	Områdets kendetegn og sårbarhed	10
4	Afgrænsning af miljøvurderingen	13
4.1	Sandsynlige væsentlige miljøpåvirkninger	13
5	Metode til miljøvurderingen	21
5.1	Vurderingskriterier og databehov	21
5.2	Alternativer, herunder 0-alternativet	21
5.3	Geografisk afgrænsning	22
5.4	Detaljeringsgrad	22
5.5	Kumulative projekter	22
6	Berørte myndigheder	23

1 Indledning

Faaborg-Midtfyn Kommune har igangsat udarbejdelse af plangrundlag i form af lokalplan og kommuneplantillæg for etablering af et solcelleanlæg ved Vester Hæsing.

Lokalplan og kommuneplantillæg omhandler anlæg på miljøvurderingslovens bilag 2 pkt. 3a "Industrialanlæg til fremstilling af elektricitet, damp og varmt vand". Faaborg-Midtfyn Kommune har vurderet, at planforslagene er omfattet af krav om miljøvurdering efter miljøvurderingslovens afsnit II¹.

Forud for udarbejdelse af miljørapporten, skal der gennemføres en afgrænsning af miljøvurderingens omfang med henblik på at fastlægge miljørapportens indhold og detaljeringsgrad. Nærværende rapport omfatter afgrænsningen, og er udarbejdet i medfør af miljøvurderingslovens § 11 (MV).

Det bør nævnes, at European Energy desuden har indgivet ansøgning om etablering af solcelleanlægget iht. miljøvurderingslovens afsnit III (VVM), og anmodet om at lade projektet undergå en frivillig miljøkonsekvensvurdering iht. miljøvurderingslovens § 19, stk. 4. Dette medfører en parallel proces med afgrænsningsnotat og miljøkonsekvensrapport for realisering af projektet.

¹ Lovbekendtgørelse nr. 1976 af 27. oktober 2021 om miljøvurdering af planer og programmer og af konkrete projekter (VVM).

2 Planlægningens hovedindhold

Udarbejdelse af nyt plangrundlag har til formål at fastlægge de fysiske rammer for etablering af et solcelleanlæg ved Vester Hæsinge i Faaborg-Midtfyn Kommune. Planområdet udlægges til teknisk anlæg i form af solcelleanlæg.

Planområdet er beliggende i landzone og er ikke tidligere lokalplanlagt. Området anvendes i dag til landbrugsformål i form af intensivt dyrkede marker.

2.1 Forslag til kommuneplantillæg

Kommuneplantillægget har til formål at fastlægge rammerne for lokalplanlægning for et solcelleanlæg ved Vester Hæsinge. Der er ingen eksisterende kommuneplanrammer for planområdet.

I kommuneplanrammen fastsættes bestemmelser om anlæggets placering, omfang og højde.

2.2 Forslag til lokalplan

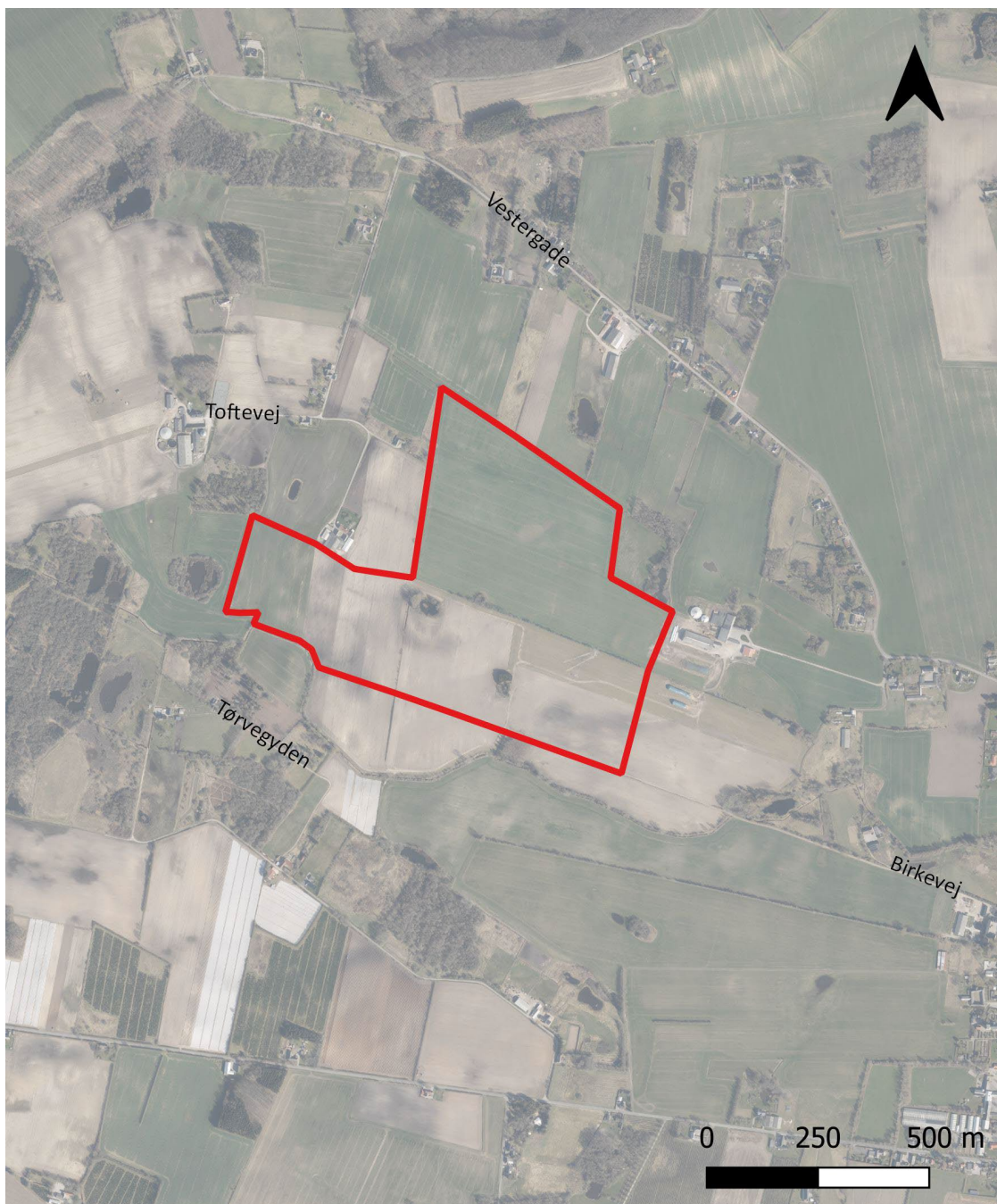
Lokalplanen har til formål at muliggøre etablering af et solcelleanlæg ved Vester Hæsinge på ca. 42 ha.

I lokalplanen fastsættes bestemmelser om anlæggets placering, omfang og højde. Solceller, tekniske installationer og mindre bygninger placeres med en afstand på minimum 3 meter til planområdets afgrænsning.

Der skal etableres afskærmende beplantning eller skovbeplantning i en bredde af minimum 5 meter langs afgrænsningen af planområdet på strækninger uden eksisterende beplantning. Den nye beplantning etableres i rækker med ehgnskaraktéristiske arter. Der kan etableres trådhegn på indvendig side af beplantningen.

Selve solcellemodulerne skal opstilles på lige, parallelle rækker og antirefleksbehandles. Solcellepanelerne vil have en højde på maksimalt 3,5 meter målt fra terræn. Mindre transformere og teknikbygninger spredt rundt i anlægget kan have en højde på maksimalt 3 meter. I planområdet kan der blive etableret en power-transformer og koblingsudstyr i op til 9 meters højde. Der kan desuden etableres teknikhuse i samme område med en højde på op til 5 meter. Eventuelle lynafledere kan udføres i op til 15 meter. Læskure til dyrehold kan udføres med en højde på op til 2,5 meter.

Planområdet ligger i landzone og vil forblive i landzone. Lokalplanen vil indeholde bonusvirkning med landzonetilladelse efter planlovens § 35.



Figur 2-1 Planområdets afgrænsning og placering ved Vester Hæsinge.

3 Områdets kendetegn og sårbarhed

Dette kapitel vil i skemaform give en beskrivelse af karakteristika for planområdet. Herunder beskrivelse af bindinger og arealinteresser i området samt deres påvirkningsgrad og sårbarhed.

Dette er gennemgået i tabellen nedenfor.

Områdets karakteristika - værdi og sårbarhed			
Kriterier jf. MVL, Bilag 3	Ja	Nej	Beskrivelse
Lovmæssige bindinger Er der særlige lovmæssige bindinger i området inden for natur og landskab og kulturarv.			
- Bygge- og beskyttelseslinjer, NBL § 8, 15-19		X	
- Beskyttede naturtyper, NBL § 3	X		Der er en § 3-beskyttet sø indenfor planområdet. Umiddelbart øst og syd-vest for planområdet findes dog flere § 3-beskyttede naturtyper og det beskyttede vandløb, Posebækken.
- Beskyttede diger og fortidsminder, ML § 29	X		Indenfor og i kanten af planområdet findes diger, som er beskyttet efter museumslovens § 29 a. Der findes ingen fredede fortidsminder inden for eller i umiddelbar nærhed af planområdet.
- Kystnærhedszonen, PL § 5b		X	Planområdet ligger uden for kystnærhedszonen.
- Fredskov, SL § 3		X	Planområdet berører ikke fredskov
- Fredede eller bevaringsværdige bygninger		X	Der er ingen fredede eller bevaringsværdige bygninger inden for planområdet.
Statslige planer Ligger planområdet inden for eller i nærheden af områder omfattet af statslige planer:			
- Natura 2000-planer 2016-21 (Habitat-, Ramsar, Fuglebeskyttelsesområde)		X	Nærmeste Natura 2000-område ligger ca. 2,9 km nordøst for planområdet. Det er Natura 2000-område nr. 114, "Odense Å med Hågerup Å, Sallinge Å og Lindved Å", som omfatter habitat-område nr. 98.
- Vandområdeplaner 2015-21 (herunder områder med grundvandsinteresser OSD/NFI, indvindingsplaner, mv.)		X	Planområdet ligger i et område med almindelige drikkevandsinteresser (OD) og udenfor indsatsområder og

<p>- Landsplandirektiver</p>		X	<p>boringsnære beskyttelsesområder, men inden for indvindingsopland.</p> <p>Inden for planområdet findes to vandboringer, hhv. nr. 154.911 og 154.269, begge er markboringer.</p> <p>Planområdet ligger inden for hovedvandopland 1.13 "Odense Fjord".</p> <p>Planområdet er ikke omfattet af landsplandirektiver.</p>
<p>Regionale planer Ligger planområdet inden for eller i nærheden af områder omfattet af regionale planer:</p>			
<p>- Råstofplaner</p>		X	<p>Der er ikke udpeget graveområder eller interesseområder inden for eller i umiddelbar nærhed af planområdet. Det nærmeste er et råstofgraveområde, der ligger ca. 1,5 km syd øst for planområdet.</p>
<p>Kommuneplanlagte interesseområder Ligger planområdet inden for kommuneplanlagte særlige interesseområder:</p>			
<p>- Byudviklingsområder og rammeområder</p>		X	<p>Planområdet er ikke omfattet af kommuneplanens rammeområder.</p>
<p>- Landskabsområder, kulturmiljøer, geologiske interesseområder, kirkeindsigtsområder</p>		X	<p>Planområdet ligger inden for bevaringsværdigt landskab. Planområdet ligger ikke indenfor kulturmiljøer, geologiske interesseområder eller kirkeindsigtsområder.</p>
<p>- Naturområder, økologiske forbindelser, Grønt Danmarkskort</p>		X	<p>Planområdet er ikke omfattet af kommuneplanens naturudpegninger, men planområdet grænser op mod sydvest op til kommuneplanens udpegning af særligt værdifulde naturområder og økologiske forbindelser.</p>
<p>- Områder til skovrejsning, landbrug, tekniske anlæg, infrastrukturanlæg og andet</p>	X		<p>Størstedelen af planområde er udpeget som særlig værdifuldt landbrugsområde.</p> <p>Den sydøstlige del af planområdet er udpeget som område, hvor skovrejsning er uønsket.</p> <p>Størstedelen af planområdet ligger inden for opmærksomhedszonen for støj fra den nærliggende skydebane.</p>
<p>- Konsekvensområder for risikovirkninger og produktionserhverv</p>		X	<p>Planområdet er ikke berørt af udpegninger til produktionserhverv og</p>

<p>- Oversvømmelses- og erosionstruede arealer</p>	<p>X</p>	<p>konsekvensområder omkring risiko-virksohmheder.</p> <p>Der er med den gældende kommune-plan ikke udpeget områder i risiko for oversvømmelse og erosion.</p> <p>En del af planområdet ligger inden for kommuneplanens udpegning af potenti-elle lavbundsarealer der kan genoprettes langs Posebækken.</p>
<p>Sammenfatning</p> <p>- Overordnet karakteristik af planområdet</p>		<p>Planområdet ligger i det åbne land og er ikke tidligere ramme- eller lokalplan-lagt. Planområdet anvendes i dag til landbrugsformål.</p> <p>Planområdet rummer ingen væsentlige naturinteresser. Dog grænser planområ-det op til særligt værdifulde naturområ-der og Grønt Danmarkskort.</p> <p>Inden for og i kanten af planområdet findes flere beskyttede diger og enkelte § 3 beskyttede naturtyper.</p> <p>Den sydøstlige del af planområdet lig-ger inden for kommuneplanens udpeg-ning af lavbundsarealer der kan genop-rettes.</p> <p>En del af planområdet er omfattet af kommuneplanens udpegninger til hhv. særligt værdifuldt landbrugsområde og støjbelastede arealer.</p> <p>Planområdet ligger i et område med al-mindelige drikkevandsinteresser og ind-vindingsoplande udenfor OSD, derud-over ligger planområdet udenfor ind-satsområder og boringsnære beskyttel-sesområder. Der findes to vandboringer inden for planområdet.</p>

4 Afgrænsning af miljøvurderingen

I miljøvurderingsloven er der krav om, at miljøvurderingen skal baseres på den sandsynlige væsentlige indvirkning inden for et bredt miljøbegreb, der omfatter følgende faktorer:

- › biologisk mangfoldighed, flora og fauna
- › befolkningen
- › menneskers sundhed
- › jordbund og jordarealer
- › vand
- › luft
- › klimatiske faktorer
- › materielle goder
- › landskab
- › kulturarv, herunder kirker og deres omgivelser, samt arkitektonisk og arkæologisk kulturarv
- › større menneskeskabte katastroferisici og ulykker
- › ressourceeffektivitet, samt
- › det indbyrdes forhold mellem disse faktorer

4.1 Sandsynlige væsentlige miljøpåvirkninger

Afgrænsningen af de sandsynlige væsentlige miljøpåvirkninger er gennemført i henhold til de i loven fastlagte miljøfaktorer. Denne afgrænsning er gennemført for at identificere de områder, hvor der kan være sandsynlighed for en væsentlig miljøpåvirkning og som derfor skal vurderes nærmere i miljørapporten. Dette er gennemgået i tabellen nedenfor.

Miljøfaktor:	Mulig påvirkning:	Der er ingen eller kun ubetydelig påvirkning	Der kan være en potentiel væsentlig påvirkning
	Scoping:	Vurderes ikke yderligere	Vurderes i miljøvurderingsrapport (MV)
<p>Befolkning, levevilkår og materielle goder <i>Offentlige servicefunktioner (tekniske forsyninger, kollektiv trafik, institutioner mv.)</i> <i>Erhvervsliv (produktionserhverv, detailhandel, andet)</i> <i>Trafikale konsekvenser (afvikling og sikkerhed)</i> <i>Ejendomsforhold</i> <i>Evt. andet</i></p>	<p>Anlægsfase</p> <p>Etablering af solcelleparken kan medføre øget tung trafik i anlægsfasen, hvor lastbiler skal transportere solceller, byggematerialer mv. til området. Påvirkningen vil være midlertidig og af begrænset omfang og varighed, og vurderes derfor ikke at være væsentlig.</p> <p>Befolkning, levevilkår og materielle goder i anlægsfasen vurderes derfor ikke yderligere i miljøvurderingen.</p> <p>Driftsfase</p> <p>Solcelleparken forventes ikke at generere øget trafik i driftsfasen. Der vil være kørsel til området i forbindelse med vedligeholdelsesarbejde mv., men dette vil være lejlighedsvis trafik og ikke medføre en øget trafikal belastning på området, end nuværende trafik til landbrugsdriften.</p> <p>Anlægget begrænser desuden ikke anvendelsesmulighederne på naboejendomme. Det vurderes, at der ikke vil være væsentlig påvirkning på offentlige servicefunktioner, erhvervsliv eller ejendomsforhold.</p> <p>Befolkning, levevilkår og materielle goder i driftsfasen vurderes derfor ikke yderligere i miljøvurderingen.</p>	X	

<p>Befolkning og menneskers sundhed <i>Rekreative forhold (stier, ophold, sport/fritid)</i> <i>Støj / vibrationer (trafik, virksomhed, bygge- og anlæg, andet)</i> <i>Skygge/vind/støv</i> <i>Evt. andet</i></p>	<p>Anlægsfase</p> <p>Etablering af solcelleparken kan medføre støj, vibrationer og lysgener i anlægsfasen, hvilket kan have en påvirkning på de omkringliggende boliger. Påvirkningen forventes at være periodisk, lokal og midlertidig og vurderes derfor ikke at være væsentlig, den vil derudover også overholde grænserne for anlægsstøj.</p> <p>Anlægsarbejdet forventes ikke at medføre støvgener eller påvirkninger fra skygge eller vind.</p> <p>Befolkning og menneskers sundhed i anlægsfasen vurderes derfor ikke yderligere.</p> <p>Driftsfase</p> <p>Solcelleparken kan medføre støj i driftsfasen fra anlæggets transformere.</p> <p>Anlægget vil skulle overholde Miljøstyrelsens vejledende grænseværdier for ekstern støj fra virksomheder. For enkeltliggende boliger i det åbne land gælder grænseværdien 55/45/40 dB henholdsvis dag/aften/nat.</p> <p>Nærmeste naboer ligger i afstand af ca. 5 meter fra planområdet.</p> <p>Der etableres en række mindre transformere spredt inden for solcelleanlægget. Erfaringsmæssigt viser målinger, at Miljøstyrelsens grænseværdi for støj om natten kan overholdes, hvis transformere placeres minimum 50 meter fra nærmeste beboelsejendomme.</p> <p>Der etableres en power-transformer i området. Transformeren placeres, så den overholder Miljøstyrelsens grænseværdier for støj fra virksomheder på henholdsvis 55/45/40 dB for dag/aften/nat.</p> <p>Erfaringsmæssigt viser målinger, at Miljøstyrelsens grænseværdi for støj om natten kan overholdes, hvis transformere placeres minimum 100 meter fra nærmeste beboelsejendomme.</p> <p>Solcelleanlægget vil ikke medføre lavfrekvent støj eller vibrationer af betydning for omgivelserne.</p> <p>Samlet vurderes det, at anlægget vil kunne overholde Miljøstyrelsens vejledende grænseværdier for støj i omgivelserne.</p> <p>El-anlæg giver anledning til magnetfelter. Magnetfelternes effekt reduceres væsentligt ved nedgravning af kabler og sikkerhedsafstande til transformere. Uden for hegnet, hvor offentligheden har adgang, er magnetfelterne meget små. Det vurderes derfor, at magnetfelter ikke vil medføre en væsentlig påvirkning.</p> <p>For at mindske risikoen for refleksioner vil panelerne være antirefleksbehandlet. Anlægget omkranses af afskærmende beplantning, som også (på sigt) skærmer for refleksioner. Det vurderes</p>	<p>X</p>	
---	---	----------	--

Miljøfaktor:	Mulig påvirkning:	Der er ingen eller kun ubetydelig påvirkning	Der kan være en potentiel væsentlig påvirkning
	Scoping:	Vurderes ikke yderligere	Vurderes i miljøvurderingsrapport (MV)
	derfor, at refleksioner ikke vil medføre en væsentlig påvirkning på omgivelserne. Området anvendes i dag til landbrugsformål og der vil derfor ikke være en påvirkning på rekreative forhold.		
Befolkning og sikkerhed <i>Ulykkesrisici</i> <i>Naturskabte og menneskeskabte ulykker/katastrofer</i> <i>(Giftpåvirkning, brand- og eksplosionsfare, risikovirkksomhed, terror)</i> <i>Evt. andet</i>	Anlægs- og driftsfase Etablering af anlægget forventes ikke at medføre risiko for ulykker/katastrofer. Befolkning og sikkerhed vurderes derfor ikke i miljøvurderingen.	X	
Klima, luft og ressourcer <i>Forbrug af råstoffer, vand</i> <i>Energiforbrug og ressourceeffektivitet</i> <i>Emission (CO₂, partikler mv)</i> <i>Affaldsproduktion</i> <i>Klimatilpasning (oversvømmelsesrisiko)</i> <i>Evt. andet</i>	Anlægsfase Der vil ikke være en væsentlig påvirkning på energiforbrug eller ressourceproduktion under anlægsfasen. Der vil være en øget trafik fra lastbiler til og fra området, men ikke mere end forventet ved et projekt af denne type og størrelse. Al affald afskaffes i henhold til kommunens affaldsregulativer Der forventes ikke at være byggeaffald i et omfang, så det bør indgå i miljøvurderingen. Klima, luft og ressourcer i anlægsfasen vurderes derfor ikke yderligere. Driftsfase Solcelleanlægget forventes at have en positiv påvirkning på energiforbruget og ressourceeffektiviteten. Anlægget forventes, med en strømproduktion på ca. 40.000-45.000 MWh/år, at producere grøn elektricitet til hvad der svarer til det årlige forbrug for ca. 12.000 boliger. Anlægget tilsluttes elforsyningsnettet og vil dermed bidrage til en reduktion i udledningen af skadelige stoffer til atmosfæren. Da projektet vil have en væsentlig påvirkning på klimaet i form af sparet CO ₂ mv., vil emnet indgå i miljøvurderingen. Planområdet vurderes ikke at være i særlig risiko for oversvømmelse, og anlægget tilpasses teknisk, så det er robust over for eventuelle oversvømmelser ved regnvandshændelser. Emnet vurderes derfor ikke yderligere.		X (Luft og klima)

Miljøfaktor:	Mulig påvirkning:	Der er ingen eller kun ubetydelig påvirkning	Der kan være en potentiel væsentlig påvirkning
	Scoping:	Vurderes ikke yderligere	Vurderes i miljøvurderingsrapport (MV)
<p>Natur <i>Naturområder (Natura 2000, § 3, fredskov)</i> <i>Bilag IV-arter</i> <i>Planlagt natur (Grønt DK-kort, økologiske forbindelser)</i> <i>Biologisk mangfoldighed</i> <i>Flora og fauna</i> <i>Evt. andet</i></p>	<p>Anlægs- og driftsfase</p> <p>Det kan ikke udelukkes, at der er fredede eller beskyttede dyre- og plantearter i området, som kan blive påvirket i forbindelse med anlægsarbejdet og i forbindelse med anlæggets drift. Biologisk mangfoldighed bør derfor vurderes nærmere i miljøvurderingen.</p> <p>Nærmeste Natura 2000-område ligger ca. 2,9 km nordøst for planområdet. Det er Natura 2000-område nr. 114, "Odense Å med Hågerup Å, Sallinge Å og Lindved Å", som omfatter habitatområde nr. 98.</p> <p>På grund af afstanden og planens karakter vil der ikke ske direkte påvirkning af Natura 2000-området, men da det tilgrænsende vandløb er en del af Odense Å-systemet, bør der laves en væsentlighedsvurdering af Natura 2000-området i miljøvurderingsrapporten.</p> <p>Der er en § 3-beskyttet sø indenfor projektområdet. Umiddelbart øst og sydvest for projektområdet findes dog flere § 3-beskyttede naturtyper og det beskyttede vandløb. Påvirkningen af vandhullet og de nærliggende naturområder i anlægs- og driftsfasen bør vurderes nærmere i miljøvurderingen for at finde ud om naturtyperne kan blive påvirket i forbindelse med etablering af solcelleanlægget, ligesom det ikke kan udelukkes, at tilstanden vil blive påvirket, når anlægget er etableret.</p> <p>Den sydlige del af planområdet er udpeget som potentielt vådområde (lavbundsareal, som kan genoprettes). Solcelleanlæg udelukker ikke mulighed for naturgenopretning på lavbundsarealer efter endt drift. Ved udtagning af landbrugsjord på lavbundsarealer nedbringes landbrugets CO₂-udledning og udvaskningen af næringsstoffer til søer og vandløb reduceres, hvilket vurderes at have en positiv påvirkning på vådområdernes tilstand, og kan samtidig ses som et positivt bidrag i forhold til klimaindsatsen, hvor udtagning af lavbundsjord er et af de væsentligste indsatsområder i opfyldelsen af Danmarks klimamål. Påvirkningen af potentielle vådområder vurderes derfor nærmere i miljøvurderingsrapporten.</p>		<p>X</p> <p>(Natura 2000, Bilag IV-arter, § 3-naturtyper)</p>
<p>Jord <i>Jordarealer (arealforbrug/anvendelse)</i> <i>Jordforurening (eksisterende/risiko for ny)</i></p>	<p>Anlægsfase</p> <p>Det er ikke kendskab til jordforurening inden for planområdet. Risikoen for påvirkning af jord</p>	<p>X</p>	

Miljøfaktor:	Mulig påvirkning:	Der er ingen eller kun ubetydelig påvirkning	Der kan være en potentiel væsentlig påvirkning
	Scoping:	Vurderes ikke yderligere	Vurderes i miljøvurderingsrapport (MV)
<i>Evt. andet</i>	<p>vurderes at være lille og vurderes derfor ikke nærmere.</p> <p>Driftsfase</p> <p>Planområdet ligger inden for udpegningen af særlig værdifulde landbrugsområder. Med etablering af solcelleanlægget udtages et areal på ca. 42 ha af landbrugsdrift og ændres til teknisk anlæg med solcelleanlæg. Påvirkningen på landbrugsdrift vurderes at være lille, da området omfatter et mindre areal set i forhold til kommunens samlede landbrugsarealer, og da anvendelsen ikke udelukker dyrehold. Når arealet ikke længere anvendes til solcelleanlæg, skal anlægget fjernes igen og arealet overgå til landbrugsdrift.</p> <p>Der planlægges ikke for miljøfølsom anvendelse i området, og der forventes ikke at være behov for tilladelser iht. jordforureningsloven. Anlægget har ingen emissioner til jord og grundvand. Jord og jordarealer vurderes derfor ikke nærmere.</p>		
<p>Vand</p> <p><i>Grundvand Hav, vandløb, og søer (udledning af spildevand eller overfladevand) Evt. andet</i></p>	<p>Anlægsfase</p> <p>Planområdet uden for område med særlige drikkevandsinteresser (OSD) og i område med almindelige drikkevandsinteresser (OD). Området berører herudover ikke boringsnære beskyttelsesområder, men ligger inden for indvindingsopland for drikkevandsboring.</p> <p>Inden for planområdet findes to vandboringer.</p> <p>Anlæg af solcelleanlægget forventes ikke at have en påvirkning på grundvandet.</p> <p>Driftsfase</p> <p>Der er ingen emissioner til jord og grundvand fra anlægget, da der blandt andet ikke bruges glycol eller anden antifrostvæske på solcellerne. Drift af solcelleanlægget forventes at have en positiv påvirkning på grundvandet, da arealerne tages ud af landbrugsdrift, hvilket vil reducere risikoen for udledning af forurenende stoffer til drikkevandet. Påvirkningen vurderes at være lille, og vurderes derfor ikke yderligere.</p>	X	
<p>Kulturarv</p> <p><i>Arkæologiske fund Beskyttede diger Fredede fortidsminder</i></p>	<p>Anlægsfase</p> <p>Der kan eventuelt være arkæologiske interesser inden for planområdet, som kan blive påvirket i forbindelse med anlæg af solcelleanlægget. Hvis der stødes på fortidsminder, skal arbejdet</p>	X	

Miljøfaktor:	Mulig påvirkning:	Der er ingen eller kun ubetydelig påvirkning	Der kan være en potentiel væsentlig påvirkning
	Scoping:	Vurderes ikke yderligere	Vurderes i miljøvurderingsrapport (MV)
<p><i>Arkitektonisk kulturarv (fredede og bevaringsværdige bygninger)</i> <i>Kulturmiljøområder (KP)</i> <i>Kirkeindsigtsområder (KP)</i> <i>Evt. andet</i></p>	<p>standsnes efter museumslovens regler og museet kontaktes. Anlægsarbejder forventes ikke at have en væsentlig påvirkning på jordfaste fortidsminder.</p> <p>Driftsfase</p> <p>Der er beskyttede diger inden for og i kanten af planområdet. Der holdes en minimumsafstand på 2,5 meter til beskyttede diger. Solcelleanlægget vil ikke berøre digerne, og der vurderes derfor ikke at ske en påvirkning på digernes tilstand. Kulturhistoriske værdier vurderes derfor ikke i miljøvurderingen.</p>		
<p>Landskab og visuelle forhold <i>Værdifulde landskaber</i> <i>Visuelle forhold (landskab, arkitektur, bymiljø, terræn, beplantning mv)</i> <i>Evt. andet</i></p>	<p>Anlægsfase</p> <p>Der kan være en visuel påvirkning på omgivelserne i forbindelse med anlægsarbejdet. Påvirkningen vurderes at være lokal og lille, da anlægsarbejdet sker inden for en begrænset tidsperiode. De landskabelige og visuelle forhold i anlægsfasen vurderes derfor ikke yderligere.</p> <p>Driftsfase</p> <p>Solcelleanlægget vil have et omfang på ca. 42 ha og placeres i det åbne land, hvor der er spredt lav bebyggelse i form af boliger og landbrugsbygninger. Solcelleanlægget kan have en visuel påvirkning på landskabet.</p> <p>Planområdet ligger endvidere inden for bevarelsesværdigt landskab, der skal beskyttes.</p> <p>De visuelle og landskabelige konsekvenser under driftsfasen belyses nærmere i miljøvurderingen.</p>		<p>X</p> <p>(Landskab og visuelle forhold)</p>
<p>Miljøpåvirkningens karakter <i>Anlægsperiode og driftsperiode (Sandsynlighed, varighed, hyppighed, reversibilitet)</i></p>	<p>Anlægsperioden</p> <p>Anlægsperioden for etablering af solcelleanlægget forventes at vare 6-10 måneder.</p> <p>Driftsperioden</p> <p>Ovennævnte forventede miljøpåvirkninger af plan og projekt anses som sandsynlige, varige og reversible – dog med forbehold for nærmere konkretisering af plan og projekt og de nærmere miljøvurderinger.</p>		<p>X</p> <p>(Anlægs- og driftsfasen)</p>
<p>Miljøpåvirkningens karakter <i>Kompleksitet (indbyrdes forhold ml. miljøfaktorer samt kumulative effekter)</i></p>	<p>De anførte miljøpåvirkninger har en lokal karakter, der holder sig inden for planområdet med undtagelse af de visuelle forhold, som inddrager de nærliggende omgivelser.</p>	<p>X</p>	

Miljøfaktor:	Mulig påvirkning:	Der er ingen eller kun ubetydelig påvirkning	Der kan være en potentiel væsentlig påvirkning
	Scoping:	Vurderes ikke yderligere	Vurderes i miljøvurderingsrapport (MV)
<i>Grænseoverskridende karakter Evt. andet</i>	Derudover er der ikke kendskab til planer eller projekter, der kan have kumulative miljømæssige virkninger.		

5 Metode til miljøvurderingen

Miljøvurderingen gennemføres som en vurdering af hvorvidt og i hvilket omfang planforslagene forventes at medføre væsentlige indvirkninger på de udpegede miljøfaktorer, som er identificeret i afgrænsningsrapporten. Samtidig gennemføres en vurdering af hvorvidt og i hvilket omfang, planen stemmer overens med de miljømålsætninger, som er fastlagt i lovgivning og planlægningen.

Grundlaget for miljøvurderingsrapportens vurderinger er som udgangspunkt aktuel viden på tidspunktet for udarbejdelse af planforslaget, dvs. foreliggende planer og rapporter mv. Ved visse emner er det nødvendigt at tilvejebringe ny viden om projektets konkrete påvirkning f.eks. i form af visualiseringer, beregninger og analyser.

5.1 Vurderingskriterier og databehov

I nedenstående tabel er der angivet en række kriterier og databehov til brug for vurderingen af de sandsynlige væsentlige miljøpåvirkninger, der er identificeret ovenfor i afsnit 5.1.

Miljøfaktorer	Vurderingskriterier	Databehov
Klima, luft og ressourcer	Omstilling af elforsyningen til grøn elektricitet og opgørelse af sparet CO ₂ og andre partikler og stoffer.	<ul style="list-style-type: none"> • Kvantitativ og kvalitativ vurdering, med udgangspunkt i Energisnets generelle deklARATION for el.
Natur	Fredede og beskyttede arter. Natura 2000. § 3-naturtyper og vandløb. Potentielle vådområder Anlægs- og driftsfasen.	<ul style="list-style-type: none"> • Naturundersøgelse af § 3-beskyttet naturtyper, og vandløb og ift. fredede og beskyttede arter. • Natura 2000 væsentlighedsvurdering • Kvalitativ vurdering.
Landskab og visuelle forhold	Bevaringsværdigt landskab. Påvirkningen af det åbne land. Visuelle konsekvenser for omgivelserne. Driftsfasen.	<ul style="list-style-type: none"> • Visualiseringer. • Landskabsanalyse. • Kvalitative vurderinger.

5.2 Alternativer, herunder 0-alternativet

Miljørapporten skal ifølge miljøvurderingsloven indeholde en beskrivelse af miljøstatus i reference-scenariet (0-alternativet). Referencescenariet beskriver det scenarie, hvor planforslaget ikke vedtages, således at eksisterende anvendelse og planlægning videreføres. Med referencescenariet vil planområdet anvendes til landbrugsdrift.

Der er i udvælgelsen af planområdet undersøgt flere mulige placeringer. Den endelige placering er valgt baseret på resultaterne af Urlands rapport "Solcelleområder i Faaborg-Midtfyn Kommune", som er udarbejdet for Faaborg-Midtfyn Kommune i december 2020. I rapporten vurderes planområdet som egnet til solceller, da synligheden af anlægget vurderes at være begrænset set udefra og da anlægget samlet set ikke vurderes at få væsentlig betydning for oplevelsen af landskaberne omkring planområdet.

Under hvert emne i miljørapporten gives en beskrivelse af den nuværende miljøstatus i planområdet. Denne miljøstatus udgør en beskrivelse af miljøtilstanden ved referencescenariet, og udgør dermed en referenceramme for beskrivelsen af de potentielle konsekvenser ved vedtagelse af plangrundlaget.

5.3 Geografisk afgrænsning

Udgangspunktet for miljøvurderingen følger det afgrænsede planområde.

Miljøvurderingen vil derudover vurdere den udbredelse af miljøpåvirkningen, der er relevant uden for planområdet i forhold til påvirkningens karakter.

5.4 Detaljeringsgrad

Ifølge miljøvurderingsloven skal miljørapporten kun indeholde de oplysninger, som med rimelighed kan forlanges med hensyn til aktuelle og gængse vurderingsmetoder, og til planens detaljeringsgrad. Der skal endvidere tages hensyn til på hvilket trin planen befinder sig i et beslutningsforløb/planhierarkiet, og hvorvidt bestemte forhold vurderes bedre på et andet trin.

Konsekvensvurderingen tager udgangspunkt i, at miljøvurderingen omfatter en lokalplan, der er den mest detaljerede plantype i det danske plansystem, foruden et kommuneplantillæg.

5.5 Kumulative projekter

Der er ikke kendskab til planer eller projekter, der kan have kumulative miljømæssige virkninger.

6 Berørte myndigheder

Ifølge miljøvurderingslovens § 32 skal der som led i gennemførelsen af miljøvurderingen og afgrænsning af miljørapportens indhold foretages høring af berørte myndigheder og offentligheden.

Ved en berørt myndighed forstås en myndighed, som på grund af dens specifikke miljøansvar eller lokale og regionale kompetencer kan forventes at blive berørt af planens indvirkning på miljøet.

Der er identificeret følgende potentielle berørte myndigheder af planen, der høres i forbindelse med afgrænsning af miljøvurderingen:

Myndighed	Relevant myndighedsansvar
Slots- og Kulturstyrelsen post@slks.dk	Beskyttede diger
Øhavsmuseet ohavsmuseet@ohavsmuseet.dk	Fortidsminder
Bolig- og Planstyrelsen bpst@bpst.dk	Teknisk anlæg i det åbne land/areal-anvendelse
Miljøstyrelsen mst@mst.dk	Grundvand/naturbeskyttelse og bilag IV-arter
Energinet info@energinet.dk	Grøn omstilling
Energistyrelsen ens@ens.dk	Grøn omstilling
Faaborg-Midtfyn Kommune NaturogTrafik-Post@fmk.dk	Naturbeskyttelse, landskab