



FAABORG-MIDTFYN  
KOMMUNE

## Tilladelse

efter husdyrbrugloven  
Østergyden 11  
5600 Faaborg

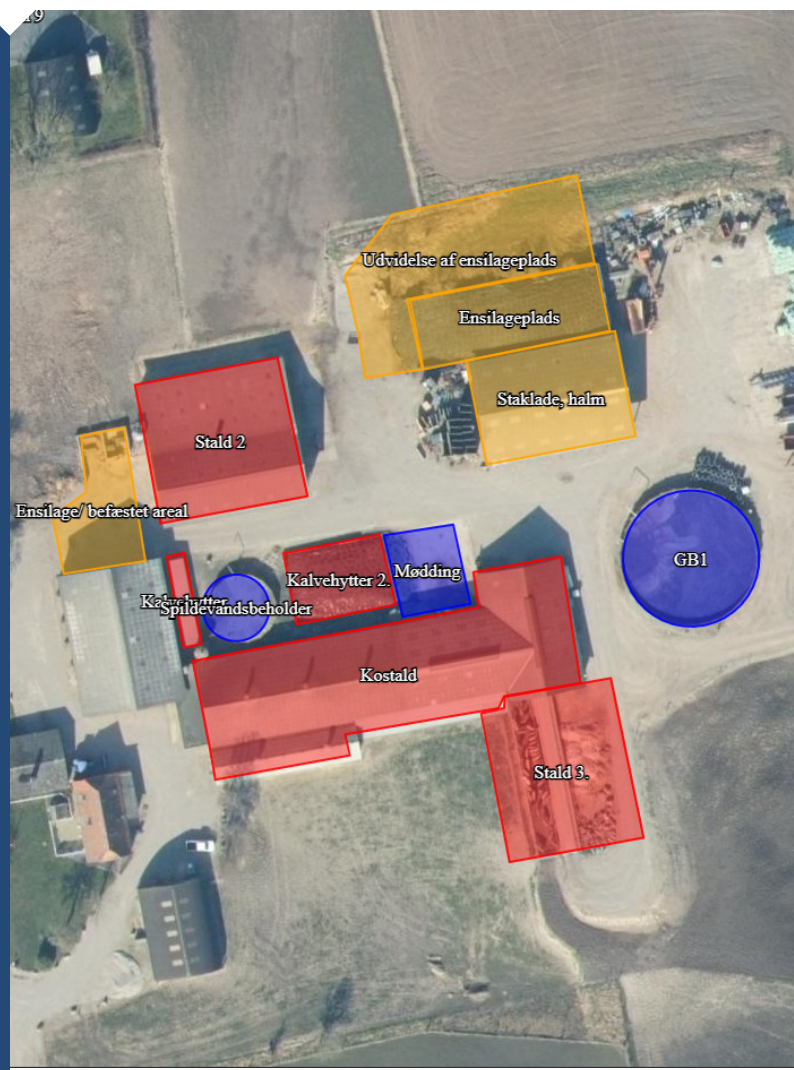
# § 16 b

Tilladelsen gives efter § 16 b i lov om husdyrbrug og anvendelse af gødning m.v.

Tilladelsen omfatter en malkekvægsbesætning med et produktionsareal på i alt 2.110 m<sup>2</sup> på Østergyden 11, 5600 Faaborg.

Tilladelsens vilkår ligger inden for rammerne af bekendtgørelser, vejledninger m.v. udgivet af Miljø- og Fødevareministeriet.

Tilladelsesdato: 24. maj 2023



## Indhold

<b>Tilladelse .....</b>	<b>4</b>
<i>Datablad .....</i>	4
<i>Afgørelse .....</i>	5
<i>Ikrafttræden .....</i>	6
<i>Vilkår for tilladelsen .....</i>	6
<i>Andre regler.....</i>	9
<i>Supplerende tilladelser.....</i>	9
<i>Udnyttelsesfrist og bortfald.....</i>	10
<i>Retsbeskyttelse .....</i>	10
<i>Klagevejledning.....</i>	10
<i>Modtager orientering om afgørelsen .....</i>	11
<b>Miljøteknisk beskrivelse og vurdering.....</b>	<b>13</b>
<b>1 Indledning .....</b>	<b>13</b>
1.1 <i>Ansøgning .....</i>	13
1.2 <i>Ansøger og ejerforhold .....</i>	13
1.3 <i>Kort beskrivelse af det ansøgte .....</i>	13
1.4 <i>Krav om tilladelse og tilladelsens omfang .....</i>	14
1.5 <i>Lovgivning .....</i>	14
1.6 <i>Offentlighed .....</i>	15
<b>2 Beskrivelse af husdyrbruget.....</b>	<b>16</b>
2.1 <i>Husdyrbrugets beliggenhed .....</i>	16
2.2 <i>Nuværende tilladelse.....</i>	17
2.3 <i>Indretning af stalde .....</i>	17
2.4 <i>Miljøteknologi.....</i>	20
2.5 <i>Beskrivelse og vurdering af ny bebyggelse .....</i>	20
2.6 <i>Gødningsopbevaringsanlæg og opbevaringskapacitet .....</i>	26
<b>3 Ammoniakemission, BAT og påvirkning af naturområder.....</b>	<b>27</b>
3.1 <i>Ammoniakemission fra husdyrbruget .....</i>	27
3.2 <i>Bedste tilgængelige teknologi (BAT) .....</i>	27
3.3 <i>Husdyrbrugets påvirkning af naturområder .....</i>	28
<b>4 Påvirkning af naboer m.v. ....</b>	<b>32</b>
4.1 <i>Lugt.....</i>	32
4.2 <i>Støj .....</i>	33
4.3 <i>Transport .....</i>	34
4.4 <i>Støv .....</i>	34
<b>5 Skadedyr .....</b>	<b>35</b>
<b>6 Døde dyr.....</b>	<b>35</b>

<b>7</b>	<b>Erhvervsaffald .....</b>	<b>35</b>
<b>8</b>	<b>Grænseoverskridende virkninger.....</b>	<b>35</b>
<b>9</b>	<b>Uheld og driftsforstyrrelser.....</b>	<b>36</b>
	<b>Bilag 1: Oversigt over produktionsarealer .....</b>	<b>37</b>
	<b>Bilag 2: Miljøansøgning .....</b>	<b>39</b>

## Tilladelse

Denne tilladelse er opdelt i to hovedafsnit. Første del udgøres af selve tilladelsen med de vilkår, Faaborg-Midtfyn Kommune stiller vedrørende indretning og drift af husdyrbruget. Anden del er den miljøtekniske beskrivelse og vurdering. Her er ejendommen beskrevet nærmere, og der er redegjort for den påvirkning, husdyrbruget forventes at have på omgivelserne. Den miljøtekniske beskrivelse og vurdering danner grundlag for de vilkår for husdyrbrugets indretning og drift, der meddeles i tilladelsen.

Udgangspunktet for tilladelsen er den ansøgning om tilladelse, der er indsendt gennem Miljøstyrelsens IT-ansøgningssystem, [www.husdyrgodkendelse.dk](http://www.husdyrgodkendelse.dk).

### Datablad

<b>Ansøger, ejer og kontaktperson</b>	Henrik Lauritsen Østergyden 33 5600 Faaborg
<b>Husdyrbrugets adresse</b>	Østergyden 11 5600 Faaborg
<b>Ejendomsnummer</b>	4300009955
<b>Matrikelnummer</b>	1t, Nakkebølle Hgd., Åstrup
<b>CHR-nummer</b>	19146
<b>CVR-nummer</b>	19748979
<b>Produktionstype</b>	Malkekvægsbesætning med et produktionsareal på over 100 m <sup>2</sup> og en ammoniakemission på mellem 750 og 3.500 kg NH <sub>3</sub> -N pr. år
<b>Tilsynsmyndighed</b>	Faaborg-Midtfyn Kommune By, Land og Kultur Mellemgade 15 5600 Faaborg Tlf. 7253 2140 <a href="mailto:teknik@fmk.dk">teknik@fmk.dk</a>
<b>Ansøgningens skemanummer i <a href="http://www.husdyrgodkendelse.dk">www.husdyrgodkendelse.dk</a></b>	212884
<b>Konsulent</b>	Velas I/S / Ejler Petersen ( <a href="mailto:ejp@velas.dk">ejp@velas.dk</a> )

## Afgørelse

Faaborg-Midtfyn Kommune giver hermed tilladelse efter § 16 b i husdyrbrugloven (jf. lovbekendtgørelse nr. 520 af 1. maj 2019 om husdyrbrug og anvendelse af gødning m.v.) til husdyrbruget på Østergyden 11, 5600 Faaborg.

Tilladelsen erstatter den tidligere lovlige produktionstilladelse af malkekvægsproduktionen på Østergyden 11, 5600 Faaborg, nemlig "Miljøgodkendelse af husdyrbrug, Østergyden 11, 5600 Faaborg" af 31. oktober 2013. Vilkārene i den afgørelser bortfalder og erstattes af vilkārene i denne tilladelse.

Faaborg-Midtfyn Kommune giver tilladelsen, da kommunen på baggrund af gældende lovgivning, Miljøstyrelsens vejledninger og beregningerne i Miljøstyrelsens IT-ansøgningssystem vurderer, at husdyrbruget ikke vil have en væsentlig virkning på miljøet.

Tilladelsen gives under forudsætning af, at de gældende regler på området og tilladelsens vilkår overholdes. Forudsætningerne for tilladelsen er de oplysninger, der er givet i ansøgningmaterialet, jf. ansøgning fra Miljøstyrelsens IT-ansøgningssystem, [www.husdyrgodkendelse.dk](http://www.husdyrgodkendelse.dk), skemanummer 212884 (version 8), med tilhørende bilag, samt øvrigt materiale indsendt af ansøger eller ansøgers konsulent. Ansøgningmaterialet er indsendt første gang den 17. oktober 2019.

Hvis ikke tilladelsens forudsætninger er opfyldt, eller tilladelsens vilkår ikke efterleves, kan dette medføre, at hele eller dele af tilladelsen bortfalder.

**Tilladelsesdato: 24. maj 2023**

Venlig hilsen

**Ole Tyrsted Jørgensen**  
Afdelingsleder

**Ida Persson**  
Biolog

**B24y, Land og Kultur  
Miljø**

Mellemgade 15  
5600 Faaborg

Tlf. 7253 2140  
Fax 7253 0531  
[teknik@fmk.dk](mailto:teknik@fmk.dk)  
[www.fmk.dk](http://www.fmk.dk)

24-05-2023

Sagsid. 09.17.21-P19-8-19

Kontakt

Ida Persson  
Dir. tlf. 7553 2127  
[idges@fmk.dk](mailto:idges@fmk.dk)

Afgørelsen annonceres på [www.fmk.dk/politik](http://www.fmk.dk/politik) den 24. maj 2023

Klagefristen udløber den 21. juni 2023

Søgsmålsfristen udløber den 24. november 2023

### Åbningstid

Mandag	10:00-15:30
Tirsdag	10:00-14:00
Onsdag	LUKKET
Torsdag	10:00-17:00
Fredag	10:00-12:00

### Telefontid

Mandag-onsdag	8:00-15:30
Torsdag	8:00-17:30
Fredag	8:00-12:30

## Ikrafttræden

Tilladelsens vilkår gælder fra det tidspunkt, hvor tilladelsen er taget i brug, medmindre et senere tidspunkt er angivet i det enkelte vilkår. Tilladelsen regnes for at være taget i brug på det tidspunkt, hvor en tilladelsespligtig ændring eller udvidelse af husdyrbruget er påbegyndt. Dette vil eksempelvis sige det tidspunkt, hvor der påbegyndes opførelse af en ny stald eller et nyt opbevaringsanlæg, eller hvor dyreholdet ændres således, at det ikke længere svarer til den allerede tilladte produktion.

Den aktuelle tilladelse omfatter følgende tilladelsespligtige ændringer:

- Etablering af ensilageplads, der ikke ligger inde for kravene i anmeldereglerne.
- Udvidelse af produktionsarealet
- Mulighed for ændring af antallet af dyr i husdyrbrugets staldanlæg (inden for dyrevelfærdskravene).

Med en tilladelse vil husdyrbruget overgå til den nye miljøregulering af husdyrbrug, hvor tilladelser er baseret på produktionsareal i stedet for antal dyr eller dyreenheder. Dette giver øget fleksibilitet, så produktionen i en vis grad kan ændres<sup>1</sup> i de tilladte/godkendte stalde, uden at dette kræver yderligere tilladelser fra kommunen.

## Vilkår for tilladelsen

Tilladelsen meddeles på de vilkår, der er oplistet nedenfor. Vilkårene skal medvirke til at sikre, at indretning og drift af husdyrbruget sker i overensstemmelse med ansøgningsmaterialet og den miljøtekniske beskrivelse og vurdering af yderligere miljøkrav, fastsat på grundlag af kommunens vurdering, overholdes at risikoen for, at der forekommer forurening eller gener ud over de forventede ifølge miljøvurderingen, nedsættes.

### Overordnede vilkår

1. Husdyrbruget skal placeres, indrettes og drives i overensstemmelse med de oplysninger, der fremgår af ansøgningsmaterialet, den vedlagte miljøtekniske beskrivelse og vurdering samt tilladelsens vilkår.
2. Der skal i den daglige drift være en person, der er bekendt med vilkårene i denne tilladelse, og som sikrer, at de overholdes.

### Produktionens omfang

3. Produktionsarealet i de enkelte staldafsnit må ikke overstige den i tabellen nedenfor angivne størrelse. Dyrearer, dyretyper og staldsystem nævnt i tabellen må ikke fraviges.

Stald	Staldareal (m <sup>2</sup> )	Produktionsareal (m <sup>2</sup> )	Tilladte dyrearter og -typer samt staldsystem
Kostald	1.360	396	Flexgruppe: Alle kvæg; Fast drænet gulv med skraber og ajleafløb
		295	
		72	
		117	Flexgruppe: Alle kvæg; Dybstrøelse
Stald 2	651	171	Flexgruppe: Alle kvæg; Dybstrøelse
		96	
		96	
Stald 3	680	422	Flexgruppe: Alle kvæg; Dybstrøelse
		175	Flexgruppe: Alle kvæg; Fast drænet gulv med skraber og ajleafløb
Kalvehytter	53	50	Kalve, (under 6 mdr.). Dybstrøelse
Kalvehytter 2	224	220	Kalve, (under 6 mdr.). Dybstrøelse

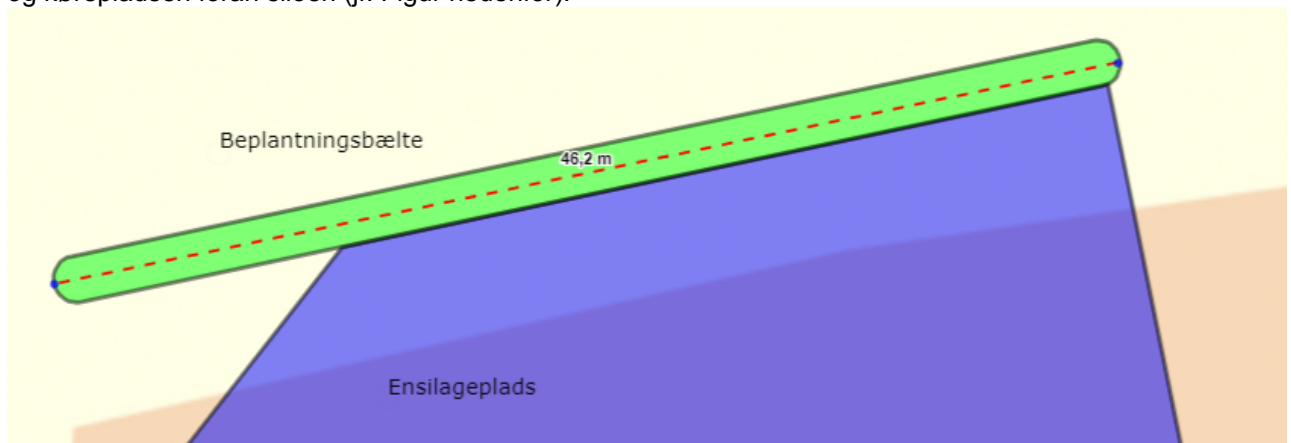
<sup>1</sup> Inden for dyrevelfærdskravene.

**Nyt byggeri**

4. Der må opføres en ny stald (Stald 3, jf. Figur 2.2), på i alt 680 m<sup>2</sup>, som indrettes med et produktionsareal på maksimalt 597 m<sup>2</sup> fordelt på maksimale 175 m<sup>2</sup> med fast drænet gulv med skraber og ajleaffløb og maksimal 422 m<sup>2</sup> dybstrøelse.
5. Der må der etableres et areal på 53 m<sup>2</sup> (Kalvehytter, jf. Figur 2.2) til placering af kalvehytter med et maksimalt produktionsareal 50 m<sup>2</sup> dybstrøelse.
6. Der må der etableres et areal på 224 m<sup>2</sup> (Kalvehytter 2, jf. Figur 2.2) til placering af kalvehytter med et maksimalt produktionsareal 220 m<sup>2</sup> dybstrøelse.
7. Produktionsarealet i den eksisterende Stald 2 (jf. Figur 2.2) må udvides med maksimalt 192 m<sup>2</sup> dybstrøelse til "alle kvæg".
8. Der må etableres en ensilagesektion på maksimalt 524 m<sup>2</sup> i tilknytning til den eksisterende plansilo (jf. Figur 2.2).

**Landskabelige hensyn****Skærmende beplantning**

9. Der skal etableres et minimum 46 m afskærmende beplantningsbælte, langs hele nordsiden af siloen og kørepladsen foran siloen (jf. Figur nedenfor).



10. Beplantningen skal være etableret senest 1 år efter endt etablering af udvidelsen til ensilagepladsen.
11. Beplantningen skal opfylde kravet om afskærmende effekt og skal bestå af løvtræer og buske, der er naturligt hjemmehørende i området.
12. Beplantningen skal vedligeholdes i nødvendigt omfang, herunder ved eventuel gentilplantning, så den fremstår tæt og afskærmende.

**Materialevalg**

13. Udvendige bygningsdele skal holdes i afdæmpede farver, som harmonerer med omgivelserne. De nye stalde skal opføres som beskrevet i ansøgningsmaterialet med hensyn til bygningshøjde og beliggenhed.

**Rengøring af staldanlæg**

14. Der skal til stadighed holdes en god staldhygiejne, herunder sikres, at produktionsarealerne og foderarealernes bund holdes tørre, og at staldene og fodringsanlægget holdes rent.

**Lugt**

15. Husdyrbruget må ikke give anledning til væsentlige lugtgener. Ved væsentlige lugtgener forstås, at nedenstående genekriterier er overskredet.

Kategori	Genekriterie (OU <sub>E</sub> /m <sup>3</sup> )
Byzone eller sommerhusområde	5
Bolig i samlet bebyggelse i landzone eller område i landzone, der i lokalplan er udlagt til boligformål e.l.	7
Enkeltboliger uden landbrugspligt, der ikke er ejet af driftsherren	15

16. Hvis tilsynsmyndigheden skønner, at eventuelle klager vedr. lugt fra husdyrbruget er velbegrundede, kan tilsynsmyndigheden kræve, at husdyrbruget for egen regning lader foretage en undersøgelse af forskellige lugtkilder. Lugtmåling kan maksimalt kræves én gang pr. år og skal foretages efter en metode, som er autoriseret af Miljøstyrelsen eller efter en metode anvist af tilsynsmyndigheden.
17. Hvis lugtmålingen viser, at husdyrbruget medfører væsentlige lugtgener, skal husdyrbruget gennemføre lugtreducerende foranstaltninger, således at lugten uden for staldene reduceres så meget, at lugtgenerne efter tilsynsmyndighedens vurdering ikke længere er væsentlige.

### Støj

18. Husdyrbruget må ikke give anledning til væsentlige støjgener. Husdyrbrugets samlede bidrag til det ækvivalente, korrigerede støjniveau målt i dB(A) og målt i ethvert punkt på opholdsarealer ved nabobeboelse må ikke overstige følgende værdier.

	Mandag-fredag		Lørdag		Søndag og helligdage	Alle dage
	7-18	18-22	7-14	14-22	7-22	22-7
Enkeltboliger i landzone	55	45	55	45	45	40
Byzone og områder i landzone udlagt til boligformål	45	40	45	40	40	35
Sommerhusområder og områder udlagt til rekreative formål	40	40	40	40	40	35

I natperioden mellem kl. 22-7 (alle dage) må der ikke forekomme spidsværdier, der overstiger grænseværdien med mere end 15 dB(A).

19. Hvis tilsynsmyndigheden skønner, at eventuelle klager vedr. støj fra husdyrbruget er velbegrundede, kan tilsynsmyndigheden kræve, at husdyrbruget igennem en akkrediteret virksomhed for egen regning efterviser, at de stillede støjkrav er overholdt. Støjmåling kan maksimalt kræves én gang pr. år og skal foretages i overensstemmelse med Miljøstyrelsens til enhver tid gældende vejledning om måling af ekstern støj fra virksomheder.
20. Hvis støjmålingen viser, at støjkravene ikke er overholdt, skal husdyrbruget udarbejde et projekt med tidsplan for udførelse af støjdæmpende foranstaltninger.

### Transport

21. Der må ikke forekomme tung trafik på ejendommen i nattimerne (alle dage fra 22-7). Transporter i forbindelse med gylleudbringning er ikke omfattet af vilkåret.

### Støv

22. Husdyrbruget må ikke give anledning til væsentlige støvgener uden for husdyrbrugets areal. Det er tilsynsmyndigheden, der vurderer, om støvgenerne er væsentlige.
23. Hvis tilsynsmyndigheden skønner, at eventuelle klager vedr. støv fra husdyrbruget er velbegrundede, kan tilsynsmyndigheden kræve, at husdyrbruget gennemfører støvreducerende foranstaltninger, således at støvgenerne efter tilsynsmyndighedens vurdering ikke længere er væsentlige.



**Skadedyr**

24. Der skal foretages en effektiv fluebekæmpelse, som minimum i overensstemmelse med de nyeste retningslinjer fra Skadedyrlaboratoriet, Aarhus Universitet.
25. Opbevaring og håndtering af foder skal ske på en sådan måde, at der ikke opstår risiko for tilhold af skadedyr (rotter m.v.).

**Døde dyr**

26. Døde dyr skal opbevares således, at de ikke giver anledning til væsentlige gener for omkringboende eller forbipasserende.

**Andre regler**

Bedriften skal til enhver tid leve op til gældende regler i love og bekendtgørelser – også selv om disse regler eventuelt måtte være skærpede i forhold til denne godkendelse.

**Ændringer af husdyrbruget**

Ændringer på husdyrbruget, der kræver tilladelse eller godkendelse efter husdyrbrugloven, må ikke påbegyndes eller gennemføres, inden der er meddelt skriftlig tilladelse eller godkendelse.

**Erhvervsaffald**

Husdyrbrugets affald skal sorteres og bortskaffes i henhold til det til enhver tid gældende erhvervsaffaldsregulativ for Faaborg-Midtfyn Kommune.

**Farligt affald**

Farligt affald, herunder spildolie, skal håndteres i henhold til det til enhver tid gældende erhvervsaffaldsregulativ for Faaborg-Midtfyn Kommune. Hermed gælder blandt andet, at farligt affald skal opbevares i egnede beholdere på tæt bund uden mulighed for afløb til kloak, jord, vandløb eller grundvand. Oplagspladsen skal være under tag og indrettes således, at spild kan opsamles ved brud på den beholder, der indeholder den største mængde. Beholdere skal være løftet fra gulvet, så evt. utætheder opdages, og således at spild ikke beskadiger andre beholdere.

Dokumentation for bortskaffelse af affald og farligt affald skal fremvises på tilsynsmyndighedens forlangende indenfor en frist på 4 uger. Dokumentationen skal gemmes i 5 år.

**Miljøuheld**

Ved akut forurening af jord, overfladevand eller grundvand skal husdyrbruget straks alarmere alarmcentralen på tlf. 112. Det gælder blandt andet ved spild af gylle, ajle, ensilagesaft, møddingsvand, olie, benzin eller kemikalier. Opdages der forurening, der ikke er opstået akut, skal kommunens miljøafdeling kontaktes telefonisk i åbningstiden (tlf. 7253 2140). Ved tvivlstilfælde skal husdyrbruget kontakte alarmcentralen på tlf. 112.

**Supplerende tilladelser**

Nedenstående tilladelser er ikke inkluderet i denne tilladelse og skal søges særskilt.

**Byggetilladelse**

Der skal søges og meddeles byggetilladelse ved kommunen inden opstart af byggeri og ændring af bygningers anvendelse. Byggetilladelsen er *ikke* indeholdt i denne tilladelse.

**Udledningstilladelse/medbenyttelsestilladelse**

Der skal søges og meddeles udledningstilladelse/medbenyttelsestilladelse ved kommunen inden opstart af byggeri. Udledningstilladelsen/medbenyttelsestilladelsen er *ikke* indeholdt i denne tilladelse.

**Spildevandstilladelse**

Der skal søges og meddeles spildevandstilladelse ved kommunen, inden byggeri påbegyndes. Spildevandstilladelsen er *ikke* indeholdt i denne tilladelse.

### **Udnyttelsesfrist og bortfald**

Tilladelsen bortfalder, hvis den ikke er udnyttet inden 6 år, efter at den er meddelt (jf. husdyrbruglovens § 59 a, stk. 1). Hvis en del af tilladelsen ikke er udnyttet, bortfalder tilladelsen for denne del.

En tilladelse anses for udnyttet, når byggeriet er afsluttet. Hvis der ikke bygges nyt, anses en tilladelse for udnyttet, når det konstateres, at det, der er truffet afgørelse om, faktisk er gennemført (jf. husdyrgodkendelsesbekendtgørelsens, bekendtgørelse nr. 718 af 8. juli 2019, § 50).

Hvis tilladelsen efter at være taget i brug efterfølgende ikke har været helt eller delvis udnyttet i tre på hinanden følgende år, bortfalder den del af tilladelsen, der ikke har været udnyttet i de seneste tre år. Udnyttelse anses her for at foreligge, når mindst 25 % af det tilladte eller godkendte produktionsareal udnyttes driftsmæssigt. Med driftsmæssig udnyttelse forstås, at der på det pågældende produktionsareal mindst produceres 50 % af det mulige inden for rammerne af dyrevelfærdskrav eller andre relevante krav (jf. husdyrbruglovens § 59 a, stk. 2).

### **Retsbeskyttelse**

Vilkårene i denne tilladelse er omfattet af 8 års retsbeskyttelse, jf. § 40 i husdyrbrugloven. Det betyder, at det som hovedregel ikke vil være muligt at stille nye krav til husdyrbruget inden for de første 8 år efter meddelelse af tilladelsen.

### **Klagevejledning**

Denne afgørelse kan påklages til Miljø- og Fødevarerklagenævnet. Klageberettigede er ansøger, enhver med en individuel, væsentlig interesse i sagen samt forskellige myndigheder, foreninger og organisationer (jf. kapitel 7 i husdyrbrugloven).

Hvis du ønsker at klage over denne afgørelse, kan du klage til Miljø- og Fødevarerklagenævnet. Du klager via Klageportalen, som du finder et link til på forsiden af [www.naevneneshus.dk](http://www.naevneneshus.dk). Klageportalen ligger på [www.borger.dk](http://www.borger.dk) og [www.virk.dk](http://www.virk.dk). Her logger du på, ligesom du plejer, typisk med NEM-ID. Klagen sendes gennem Klageportalen til den myndighed, der har truffet afgørelsen. En klage er indgivet, når den er tilgængelig for myndigheden i Klageportalen.

Når du klager, skal du betale et gebyr. Gebyret er på ca. 900 kr. for privatpersoner og ca. 1.800 kr. for virksomheder og organisationer. Du betaler gebyret med betalingskort i Klageportalen. Gebyret tilbagebetales, hvis klageren får helt eller delvis medhold i klagen og i visse andre tilfælde. For mere information, se Miljø- og Fødevarerklagenævnets hjemmeside, [www.naevneneshus.dk](http://www.naevneneshus.dk).

Miljø- og Fødevarerklagenævnet skal som udgangspunkt afvise en klage, der kommer uden om Klageportalen, hvis der ikke er særlige grunde til det. Hvis du ønsker at blive fritaget for at bruge Klageportalen, skal du sende en begrundet anmodning til Faaborg-Midtfyn Kommune. Vi videresender herefter anmodningen til Miljø- og Fødevarerklagenævnet, som afgør, om din anmodning kan imødekommes.

Klagen skal være indgivet senest 4 uger efter, at afgørelsen er blevet offentligt annonceret.

Vi giver ansøger besked, hvis afgørelsen påklages. Senest tre uger efter klagefristens udløb videresender vi klagen til behandling i Miljø- og Fødevarerklagenævnet sammen med vores bemærkninger til sagen og klagepunkterne. Vores bemærkninger sendes også til klagesagens parter.

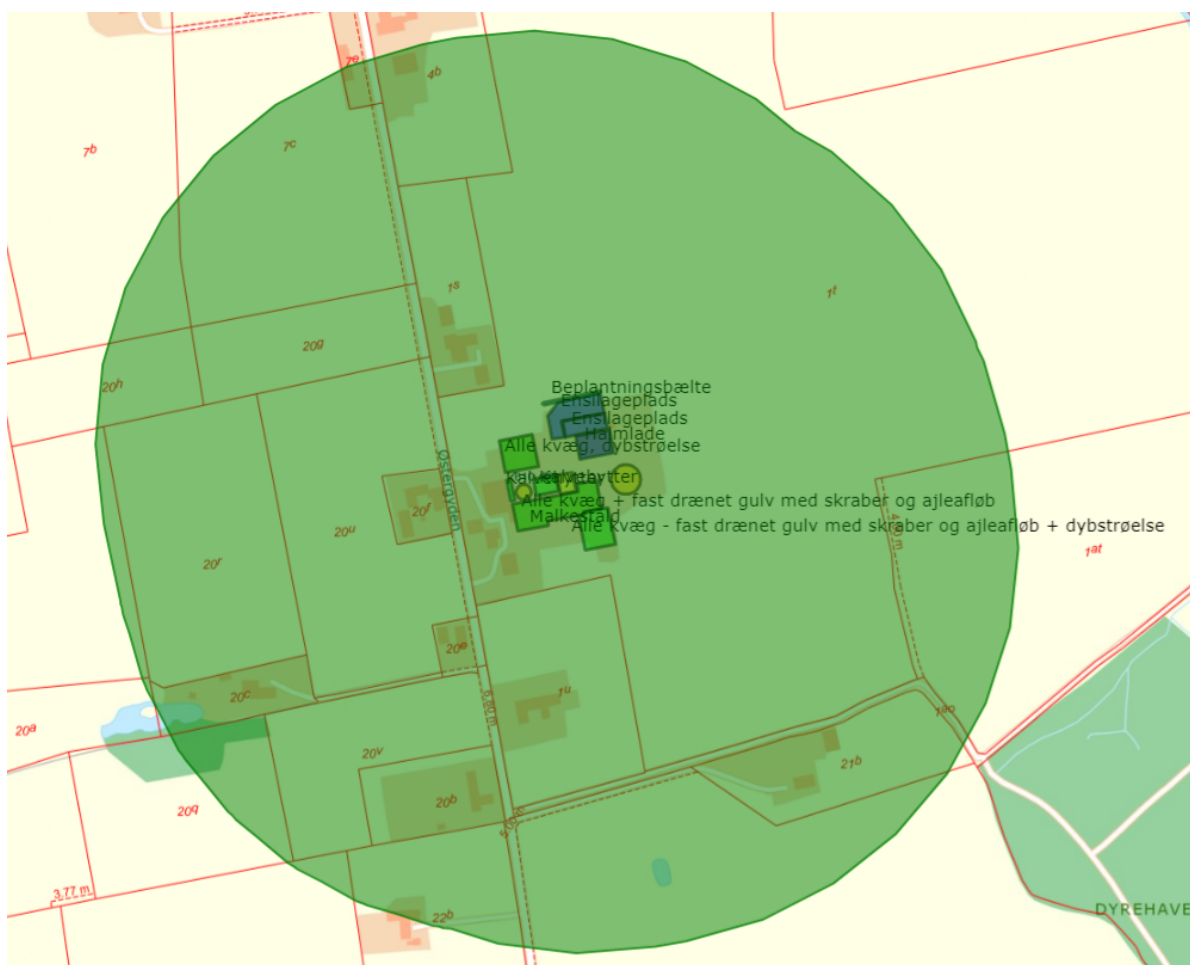
En klage har som udgangspunkt ikke opsættende virkning. Hvis afgørelsen udnyttes i klageperioden, eller mens en eventuel klage behandles af Miljø- og Fødevarerklagenævnet, sker dette på ansøgers egen regning og risiko.

Hvis afgørelsen ønskes prøvet ved domstolene, skal søgsmål være anlagt senest 6 måneder efter, afgørelsen har været offentligt annonceret.

## Modtager orientering om afgørelsen

Der er sendt orienteringsbrev om afgørelsens udfald samt at afgørelsen forefindes på kommunens hjemmeside ([www.fmk.dk](http://www.fmk.dk)) til følgende:

- Ejere/beboere over 18 år af ejendomme/virksomheder på følgende matrikler inden for konsekvenszonen (jf. Figur A)
- Tilstødende matrikler til anlægsmatriklen.



Figur A. Konsekvenszonen fremgår med grøn af figuren nedenfor

Nedenstående har modtaget en kopi af afgørelsen:

- Henrik Lauritsen, Østergyden 33, 5600 Faaborg
- Velas I/S / Ejler Petersen ([ejp@velas.dk](mailto:ejp@velas.dk))
- Styrelsen for Patientsikkerhed ([trvest@stps.dk](mailto:trvest@stps.dk))
- Danmarks Fiskeriforening ([mail@dkfisk.dk](mailto:mail@dkfisk.dk))
- Ferskvandsfiskeriforeningen af Danmark ([nb@ferskvandsfiskeriforeningen.dk](mailto:nb@ferskvandsfiskeriforeningen.dk))
- Forbrugerrådet ([fbr@fbr.dk](mailto:fbr@fbr.dk))
- Danmarks Naturfredningsforening ([dnfaaborg-midtfyn-sager@dn.dk](mailto:dnfaaborg-midtfyn-sager@dn.dk))
- Danmarks Naturfredningsforening Faaborg-Midtfyn ([faaborg-midtfyn@dn.dk](mailto:faaborg-midtfyn@dn.dk))
- Danmarks Sportsfiskerforbund ([post@sportsfiskerforbundet.dk](mailto:post@sportsfiskerforbundet.dk))
- Danmarks Sportsfiskerforbund, Lars Brinch Thygesen, ([lbt@sportsfiskerforbundet.dk](mailto:lbt@sportsfiskerforbundet.dk))

- Danmarks Sportsfiskerforbund, afdeling Fyn, ([fyn@sportsfiskerforbundet.dk](mailto:fyn@sportsfiskerforbundet.dk))
- Dansk Ornitologisk Forening ([natur@dof.dk](mailto:natur@dof.dk))
- Det Økologiske Råd ([husdyr@ecocouncil.dk](mailto:husdyr@ecocouncil.dk))
- Foreningen Greenpeace Danmark ([info.dk@greenpeace.org](mailto:info.dk@greenpeace.org))

# Miljøteknisk beskrivelse og vurdering

## 1 Indledning

I det følgende er nærmere beskrevet angående ansøgning, ansøger og ejerforhold, kort beskrivelse af det ansøgte, krav om tilladelse og tilladelsens omfang, lovgivning samt offentlighed.

### 1.1 Ansøgning

Henrik Lauritsen, Østergyden 33, 5600 Faaborg, har søgt om tilladelse efter husdyrbrugloven til husdyrbruget på Østergyden 11, 5600 Faaborg.

Ansøgningen om tilladelse er indsendt til Faaborg-Midtfyn Kommune gennem Miljøstyrelsens IT-ansøgningssystem, [www.husdyrgodkendelse.dk](http://www.husdyrgodkendelse.dk), første gang den 17. oktober 2019 (skemanummer 212884).

IT-ansøgningssystemet har foretaget en række beregninger af miljøpåvirkningerne fra husdyrbrugets anlæg. Disse beregninger udgør sammen med ansøgningens øvrige oplysninger grundlaget for kommunens miljøvurdering og afgørelse.

### 1.2 Ansøger og ejerforhold

Oplysninger om ansøger og ejerforhold er her vurderet med henblik på at sikre, at ansvaret for, at husdyrbruget indrettes og drives i overensstemmelse med den meddelte tilladelse, er rettet mod den korrekte juridiske enhed. Dette er den person eller virksomhed, der er ansvarlig for driften af husdyrbruget.

Tilladelsen er meddelt til CVR-nr. 19748979, Hans Henrik Lauritsen, Østergyden 33, 5600 Faaborg.

Ejer af ejendommen ifølge Bygnings- og Boligregistret (BBR): Hans Henrik Fogh Lauritsen

Ejer af dyreholdet ifølge det Centrale Husdyrbrugsregister (CHR): CVR-nr. 19748979 (Hans Henrik Lauritsen)

Faaborg-Midtfyn Kommune vurderer ud fra ovenstående oplysninger, at tilladelsen er rettet mod den korrekte juridiske person.

Tilladelsen følger ejendommen ved ejerskifte.

### 1.3 Kort beskrivelse af det ansøgte

Henrik Lauritsen har søgt om at udvide malkekvægsbesætningen på Østergyden 11, 5600 Faaborg. Der opføres en ny staldbygning syd for og i forbindelse med en eksisterende stald, ny ensilageplads og to nye pladser til opstilling af kalvehytter. Den nye stald bliver på 680 m<sup>2</sup>, ensilagepladsen bliver på ca. 530 m<sup>2</sup> og pladserne til kalvehytterne bliver på henholdsvis 53 m<sup>2</sup> og 224 m<sup>2</sup>.

Med en tilladelse vil husdyrbruget overgå til den nye miljøregulering af husdyrbrug, hvor tilladelser er baseret på produktionsareal i stedet for antal dyr eller dyreenheder. Dette giver øget fleksibilitet, så produktionen i en vis grad kan ændres i de tilladte/godkendte stalde (inden for dyrevelfærdskravene), uden at dette kræver yderligere tilladelser fra kommunen.

Lugtemissionen fra husdyrbruget stiger som følge af ændringerne. Geneafstanden i forhold til enkeltboliger uden landbrugspligt bliver 81 m efter udvidelsen, mens den reelle afstand fra staldcentrum til nærmeste nabo er over 1600 m. Heller ikke boliger i samlet bebyggelse eller byzone bliver påvirket med lugt over genekriteriet.

Udvidelsen af dyreholdet medfører, at ammoniaktabet fra husdyrbruget stiger med ca. 74 %, hvilket giver en øget påvirkning af næringsstoffølsomme naturområder i nærheden af husdyrbruget. Merpåvirkningen er

beregnet til at være så lille, at den ikke forventes at give tilstandsændringer af naturområder, der er beskyttet efter naturbeskyttelsesloven.

## 1.4 Krav om tilladelse og tilladelsens omfang

Husdyrbruget på Østergyden 11, 5600 Faaborg, er omfattet af en tilladelse efter § 11 i lov om miljøgodkendelse m.v. af husdyrbrug<sup>2</sup>. Husdyrbruget må ikke udvides eller ændres på en måde, som kan indebære forøget forurening eller andre virkninger på miljøet, uden en godkendelse eller en tilladelse til dette efter § 16 a eller § 16 b i husdyrbrugloven<sup>3</sup>.

I denne sag kræves tilladelse eller godkendelse, da der opføres en ny stald, en ny ensilageplads og dyreholdet i eksisterende og nye stalde fremover kan blive ændret og/eller udvidet.

Husdyrbruget skal have en tilladelse efter husdyrbruglovens § 16 b, idet der er tale om en tilladelsespligtig ændring af et husdyrbrug (ejendom med over 100 m<sup>2</sup> produktionsareal<sup>4</sup>), der ikke er omfattet af godkendelsespligten efter § 16 a (idet ammoniakemissionen er under 3.500 kg NH<sub>3</sub>-N/år, og der ikke er tale om et IE-husdyrbrug<sup>5</sup>).

Hvis husdyrbruget er teknisk, forurenings- og driftsmæssigt forbundet med et andet husdyrbrug, skal husdyrbrugene godkendes eller tillades samlet, jf. husdyrbruglovens § 16 c.

Faaborg-Midtfyn Kommune vurderer, at det aktuelle husdyrbrug ikke er teknisk, forurenings- og driftsmæssigt forbundet med andre husdyrbrug i en sådan grad, at de skal have en samlet tilladelse eller godkendelse. Denne tilladelse skal derfor kun omfatte husdyrbruget på Østergyden 11, 5600 Faaborg. Vurderingen er foretaget på baggrund af et notat fra Skov- og Naturstyrelsen om anlægsbegrebet<sup>6</sup>.

## 1.5 Lovgivning

Rammerne for behandlingen af ansøgninger om tilladelse og godkendelse er fastsat i den på ansøgningstidspunktet gældende husdyrbruglov og husdyrgodkendelsesbekendtgørelse (med tilhørende vejledning):

- Husdyrbrugloven: Bekendtgørelse nr. 520 af 1. maj 2019 af lov om husdyrbrug og anvendelse af gødning m.v.
- Husdyrgodkendelsesbekendtgørelsen: Bekendtgørelse nr. 718 af 8. juli 2019 om godkendelse og tilladelse m.v. af husdyrbrug.
- Miljøstyrelsens vejledning om miljøregulering af husdyrbrug. Tilgængelig på Miljøstyrelsens hjemmeside, <http://husdyrvejledning.mst.dk/>.

Her står der blandt andet hvilke forhold, kommunen skal vurdere, samt beskyttelsesniveauer for de miljøpåvirkninger, der er fra husdyrbruget.

Husdyrgødningsbekendtgørelsen fastsætter generelle regler for indretningen af husdyrbrug.

- Husdyrgødningsbekendtgørelsen: Bekendtgørelse nr. 760 af 30. juli 2019 om miljøregulering af dyrehold og om opbevaring og anvendelse af gødning.

<sup>2</sup> Lovbekendtgørelse nr. 1486 af 4. december 2009 om miljøgodkendelse m.v. af husdyrbrug.

<sup>3</sup> Jf. § 10 i lov om ændring af lov om miljøgodkendelse m.v. af husdyrbrug, lov om miljøbeskyttelse, lov om jordbrugets anvendelse af gødning og om plantedække og forskellige andre love (lov nr. 204 af 28. februar 2017).

<sup>4</sup> Produktionsareal: Det areal i fast placerede husdyranlæg, hvorpå dyrene kan opholde sig og har mulighed for at afsætte gødning, jf. husdyrgodkendelsesbekendtgørelsens bilag 3, pkt. C, nr. 1, og som dyrene ikke kun har kortvarig adgang til, jf. bilag 3, pkt. C, nr. 2.

<sup>5</sup> IE-husdyrbrug: Husdyrbrug med flere end 750 stipladser til søer, flere end 2.000 stipladser til fedesvin (over 30 kg) eller flere end 40.000 stipladser til fjerkræ.

<sup>6</sup> Miljø- og Energiministeriets og Fødevareministeriets redegørelse for begrebet anlæg/projekt i relation til VVM-reglerne, planlovens regler om landzonetilladelse og IPPC-direktivet for så vidt angår husdyrproduktion. Skov- og Naturstyrelsen, 12. april 1999.

Reglerne for miljøregulering af husdyrbrug indebærer (fra 1. august 2017), at når der sker ændringer af husdyrbrug, vurderes miljøpåvirkningen på baggrund af produktionsarealet. Tidligere har vurderingen været baseret på antallet af dyr. Produktionstilladelser bliver dermed givet til et bestemt produktionsareal samt dyretype og staldsystem, mens der ikke er begrænsninger på antallet af dyr (ud over dem, der følger af dyrevelfærdskrav).

Et husdyrbrug er en ejendom med et produktionsareal på mere end 100 m<sup>2</sup>. Ændringer af husdyrbrug vil som udgangspunkt kræve en godkendelse efter husdyrbruglovens § 16 a<sup>7</sup> eller en tilladelse efter husdyrbruglovens § 16 b. Nogle ændringer kan gennemføres uden godkendelse eller tilladelse, f.eks. hvis der er tale om bagatelagte ændringer, eller ændringen kan gennemføres under anmeldeordningerne i husdyrgodkendelsesbekendtgørelsens afsnit IV. For visse produktionstyper kan der etableres op til 300 m<sup>2</sup> produktionsareal, inden der kræves tilladelse (jf. husdyrgodkendelsesbekendtgørelsens § 7).

## 1.6 Offentlighed

I forbindelse med sagen er der foretaget orientering/høring af naboer.

**2. maj 2023:** Orienterings-/høringsbrev udsendt med en frist på mindst to uger til at komme med kommentarer. Der indkom i den forbindelse ingen kommentarer.

**24. maj 2023:** Afgørelsen eller orientering om afgørelsen sendt til klageberettigede.

Ansøger/ansøgers konsulent har haft udkast til afgørelsen i høring, inden afgørelsen er endeligt meddelt.

---

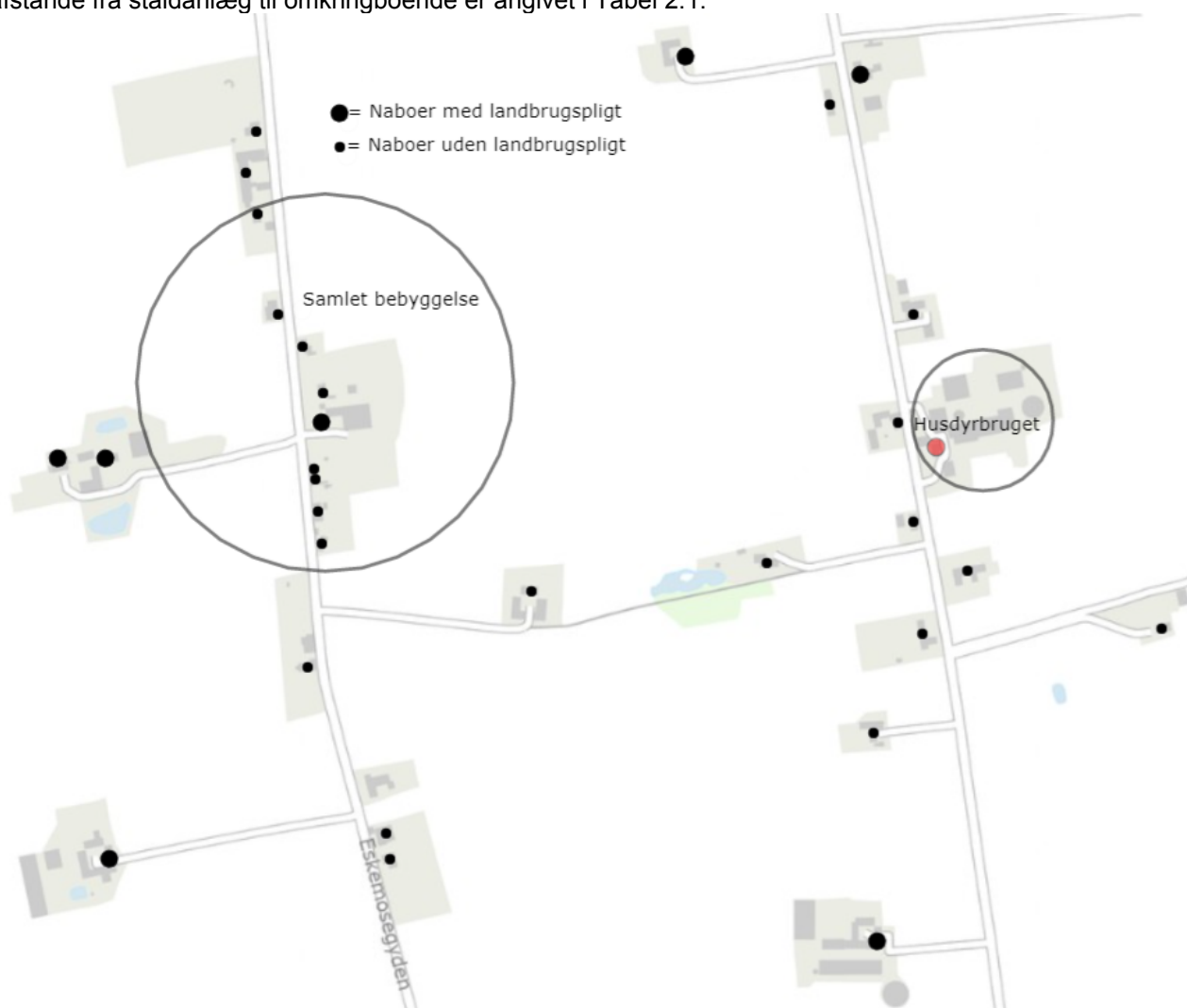
<sup>7</sup> Ved en samlet ammoniakemission på mere end 3.500 kg NH<sub>3</sub>-N, eller ved tale om et IE-husdyrbrug.

## 2 Beskrivelse af husdyrbruget

I det følgende er nærmere beskrevet angående husdyrbrugets beliggenhed, nuværende tilladelse, indretning af stalde, miljøteknologi, beskrivelse og vurdering af ny bebyggelse samt gødningsopbevaringsanlæg og opbevaringskapacitet.

### 2.1 Husdyrbrugets beliggenhed

Husdyrbruget på Østergyden 11, 5600 Faaborg, er placeret i landzone ca. 1.100 m syd for Åstrup. Husdyrbrugets beliggenhed i forhold til de nærmeste omboende fremgår af Figur 2.1, og de korteste afstande fra staldanlæg til omkringboende er angivet i Tabel 2.1.



Figur 2.1: Oversigtskort over husdyrbrugets beliggenhed i forhold til de nærmeste naboer.



**Table 2.1:** Korteste afstand fra husdyranlæg og gødningsopbevaringsanlæg til nabobeboelse/byzone.

Type af beboelse / zone	Afstand
Nærmeste nabobeboelse (Østergyden 22 (uden landbrugspligt))	ca. 50 m
Samlet bebyggelse <sup>a</sup> eller nærmeste område lokalplanlagt til blandt andet boligformål eller offentlige formål (Eskemosegyden 43)	ca. 650 m
Byzone/sommerhusområde (Søllinge)	ca. 1,1 km

<sup>a</sup> Samlet bebyggelse: En beboelsesbygning ligger i samlet bebyggelse, hvis der inden for en afstand af 200 m fra beboelsesbygningen ligger mere end 6 andre beboelsesbygninger på hver sin samlede faste ejendom, jf. § 2 i lov om udstykning og anden registrering i matriklen. Beboelsesbygninger på ejendomme med landbrugspligt efter landbrugslovens regler samt beboelsesbygninger, der ejes af driftsherren, medregnes ikke. Alle beboelsesbygninger skal ligge i landzone.

## 2.2 Nuværende tilladelse

Det hidtil tilladte dyrehold inden meddelelse af denne tilladelse er 169 årskøer (jersey), 130 kvier og 44 småkalve.

Der er i 2018 meddelt godkendelse til opførelsen af et nyt malkeanlæg i forbindelse med kostalden. Denne godkendelse indeholder ingen ændring i forhold til dyreholdet og den indgår derfor ikke i vurderingen af dyreholdet.

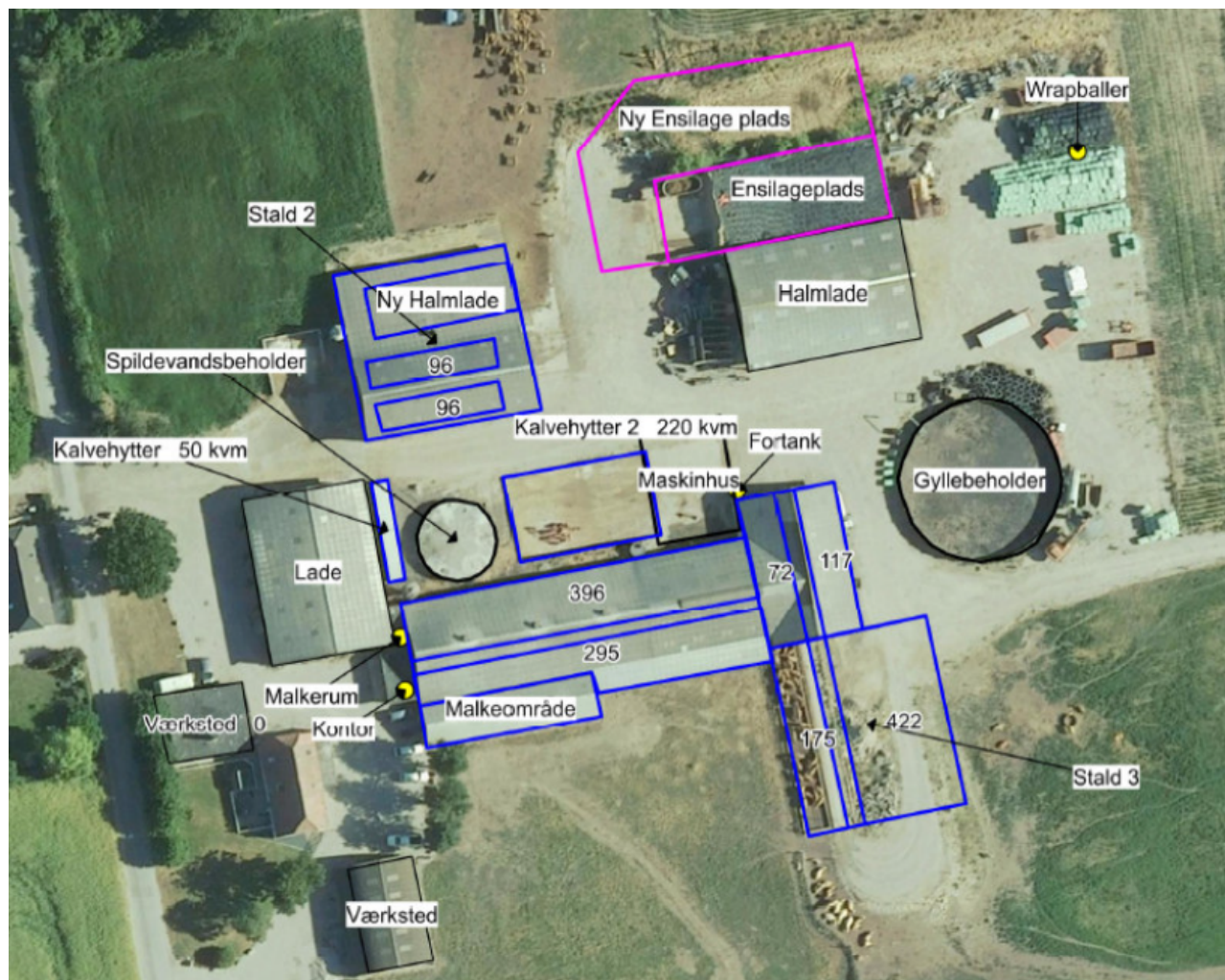
Kommunen skal ved vurderingerne i denne tilladelse inddrage alle etableringer, udvidelser og ændringer af husdyrbruget, der er godkendt, tilladt eller afgjort efter anmeldelse inden for de seneste otte år (jf. husdyrgodkendelsesbekendtgørelsens § 34, stk. 2).

I denne sag er der ikke givet tilladelser eller godkendelser m.v. til ændring af husdyrbruget inden for de seneste otte år.

## 2.3 Indretning af stalde

En oversigt over husdyrbrugets staldanlæg fremgår af Figur 2.2. I **Error! Reference source not found.** er de enkelte staldafsnit gennemgået nærmere, hvad angår størrelse, dyretyper og staldindretning i hhv. 8-års drift, nudrift og ansøgt drift.

Alle stalde er med naturlig ventilation.



Figur 2.2: Oversigtskort over husdyrbrugets staldanlæg.

### Fastlæggelse af produktionsareal

Produktionsarealet er det areal i fast placerede husdyranlæg, hvorpå dyrene kan opholde sig og har mulighed for at afsætte gødning. Det er derfor det areal, som dyrene ikke kun har kortvarig adgang til.

Ansøger har for det ansøgte projekt opgjort produktionsarealet som angivet på Bilag 1. Produktionsarealet i 8-års drift, nudrift og ansøgt drift fremgår af Tabel 2.2.

Tabel 2.2: Ansøgers oplysninger om dyretyper og staldindretning i 8-års drift, nudrift og ansøgt drift. Staldbetegnelser 2.3 henviser til Figur 2.2.

Stald	Størrelse af stald (m <sup>2</sup> )	Dyretype og staldindretning	Produktionsareal (m <sup>2</sup> )
<b>Ansøgt drift</b>			
Kostald	1.360	Flexgruppe: Alle kvæg; Fast drænet gulv med skraber og ajle afløb	396
			295
			72
		Flexgruppe: Alle kvæg; Dybstrøelse	117
Stald 2	651	Flexgruppe: Alle kvæg; Dybstrøelse	171
			96
			96
Stald 3	680	Flexgruppe: Alle kvæg; Dybstrøelse	422
		Flexgruppe: Alle kvæg; Fast drænet gulv med	175

		skraber og ajleafløb	
Kalvehytter	53	Kalve, (under 6 mdr.). Dybstrøelse	50
Kalvehytter 2	224	Kalve, (under 6 mdr.). Dybstrøelse	220
<b>Produktionsareal i alt</b>			<b>2.110</b>
<b>Nudrift</b>			
Kostald	1.360	Malkekøer, kvier og stude. Fast drænet gulv med skraber og ajleafløb	396
			295
			72
		Malkekøer, kvier og stude. Dybstrøelse	117
Stald 2	651	Malkekøer, kvier og stude. Dybstrøelse	171
<b>Produktionsareal i alt</b>			<b>1.051</b>
<b>8-års drift</b>			
Kostald	1.360	Malkekøer, kvier og stude. Fast drænet gulv med skraber og ajleafløb	396
			295
			72
		Malkekøer, kvier og stude. Dybstrøelse	117
Stald 2	651	Malkekøer, kvier og stude. Dybstrøelse	171
<b>Produktionsareal i alt</b>			<b>1.051</b>

I Tabel 2.3 er en angivelse af hvilke dyretyper og staldsystemer, der indgår i den valgte flexgruppe "Alle kvæg". Der er redegjort yderligere for opgørelsen af produktionsarealerne i Miljøansøgningen (Bilag 2).

**Tabel 2.3:** Oversigt over de dyretyper og staldsystemer, der indgår i de flexgrupper, der indgår i ansøgt drift, jf. **Error! Reference source not found.**

Flexgruppe	Dyretyper og staldsystemer, som indgår i flexgruppen
Alle kvæg Dybstrøelse	Malkekøer, kvier og stude, Dybstrøelse
	Ammekøer, slagtekalve (over 6 mdr.), Dybstrøelse
	Kalve (under 6 mdr.), Dybstrøelse
Alle kvæg Fast drænet gulv med skraber og ajleafløb	Malkekøer, kvier og stude, Fast drænet gulv med skraber og ajleafløb
	Ammekøer, slagtekalve (over 6 mdr.), Fast drænet gulv med skraber og ajleafløb

Staldsystem, dyretype og produktionsareal må ikke ændres eller udvides uden forudgående godkendelse eller tilladelse fra Faaborg-Midtfyn Kommune (jf. husdyrbruglovens §§ 16 a og 16 b).

På baggrund af ovenstående redegørelse stiller Faaborg-Midtfyn Kommune følgende vilkår:

- **Produktionsarealet i de enkelte staldafsnit må ikke overstige den i tabellen nedenfor angivne størrelse. Dyrearter, dyretyper og staldsystem nævnt i tabellen må ikke fraviges.**

Stald	Staldareal (m <sup>2</sup> )	Produktionsareal (m <sup>2</sup> )	Tilladte dyrearter og -typer samt staldsystem
Kostald	1.360	396	Flexgruppe: Alle kvæg; Fast drænet gulv med skraber og ajleafløb
		295	
		72	
		117	Flexgruppe: Alle kvæg; Dybstrøelse
Stald 2	651	171	Flexgruppe: Alle kvæg; Dybstrøelse
		96	
		96	
Stald 3	680	422	Flexgruppe: Alle kvæg; Dybstrøelse

		175	Flexgruppe: Alle kvæg; Fast drænet gulv med skraber og ajleafløb
Kalvehytter	53	50	Kalve, (under 6 mdr.). Dybstrøelse
Kalvehytter 2	224	220	Kalve, (under 6 mdr.). Dybstrøelse

### Rengøring af ikke-produktionsarealer

Der skal ske rengøring af ikke-produktionsarealer efter lovens regler. Det betyder at arealer, som ikke er indregnet i produktionsarealet og hvor dyr opholder sig kortvarigt som f.eks. udleveringsrum og staldgange og lignende, skal rengøres effektivt, efter endt ophold.

Arealerne skal være effektivt rengjort senest:

- 4 timer efter endt ophold på arealer, som dyrene har adgang til dagligt (f.eks. staldgange).
- 12 timer efter ophold på arealer som dyrene ikke har adgang til dagligt (f.eks. udleveringsrum).

Ovenstående regler er lovbestemte. Faaborg-Midtfyn Kommune finder ikke anledning til at stille skærpede krav.

## 2.4 Miljøteknologi

For at leve op til ammoniakemissions- og lugtkravet kan ansøger vælge at anvende forskellige typer af miljøteknologi, hvis der er nødvendigt. Til det ansøgte projekt er der ikke anvendt miljøteknologi for at leve op til ammoniakemissions- og lugtkravene.

## 2.5 Beskrivelse og vurdering af ny bebyggelse

Der er søgt om at opføre en ny stald (stald 3) samt 2 pladser til kalvehytter (kalvehytter og kalvehytter 2). Placeringer fremgår af Figur 2.2.

- Stald 3: ca. 24 m x ca. 29 m med et totalareal på 680 m<sup>2</sup> og en kiphøjde på 9 m.
- Kalvehytter: ca. 3 m x ca. 16 m med et totalareal på 53 m<sup>2</sup>.
- Kalvehytter 2: ca. 13 m x ca. 17 m med et totalareal på 224 m<sup>2</sup>.

Samtidig ønskes tilladelse til at etablere en ny ensilageplads i tilknytning til den eksisterende. Dette omfatter en udvidelse af en sektion på ca. 530 m<sup>2</sup>. Foran de to ensilagepladser laves der en mindre køreplads, med en bredde på ca. 10 m. med afløb til spildevandsbeholderen. Der plantes et visuelt afskærmende hegn langs pladsens nordlige side.

Faaborg-Midtfyn Kommune vurderer, at bygningerne og ensilagesiloen er erhvervsmæssigt nødvendig for den pågældende ejendoms drift som landbrugsejendom. Stald 3, kalvehytter, kalvehytter 2 og ensilagepladsen ligger i tilknytning til hidtidige bebyggelsesarealer.

### Afstandskrav og byggelinjer

Nyetableringerne og bygninger med udvidet produktionsareal (Stald 2) er vurderet i forhold til afstandskravene i §§ 6-8 i husdyrbrugloven.

Det nye byggeri skal overholde afstandskravene til følgende:

**Tabel 2.4:** Afstandskrav jf. husdyrbruglovens §§ 6-8.

	Afstandskrav (m)	Faktiske afstand
Eksisterende eller ifølge kommuneplanens rammedel fremtidigt byzone- eller sommerhusområde	50	> 1.1 km
Et område i landzone, der i lokalplan er udlagt til boligformål, blandet bolig- og erhvervsformål eller til offentlige formål med henblik på beboelse, institutioner, rekreative formål og lign	50	> 1.1 km
Nabobeboelse	50	51 m
Nærmere bestemte ammoniakfølsomme naturområder	10	> 350

Ikke-almene vandforsyningsanlæg	25	> 25
Almene vandforsyningsanlæg	50	> 50
Vandløb (herunder dræn) og søer større end 100 m <sup>2</sup>	15 <sup>a</sup>	> 500
Offentlig vej og privat fællesvej	15	40 m
Levnedsmiddelvirksomhed	25	> 25
Beboelse på samme ejendom	15	25 m
Naboskel	30	23 m

<sup>a</sup> 100 m for nyetablering af gyllebeholder.

Vi har ikke mulighed for at afgøre, om der ligger dræn inden for 15 m fra nybyggeriet, men godkendelsen meddeles under forudsætning af, at dette afstandskrav er opfyldt.

Den nye kostald er opført mindre end 30 m fra naboskel (matrikel 1u, Nakkebølle Hgd., Åstrup). Der er søgt om dispensation fra afstandskravet til naboskel. Kommunen har mulighed for at dispensere fra afstandskravene, hvis det ikke er muligt at overholde dem, jf. husdyrbruglovens § 9, stk. 3. På Figur 2.3 er 30 m zonen fra den nye stald indtegnet.



**Figur 2.3** Markering af 30 m zonen

Ansøger har i Miljøansøgningen redegjort for, hvorfor den nye kostald ikke kan placeres så den lever op til afstandskravene.

Faaborg-Midtfyn Kommune vurderer, at redegørelsen er dækkende for emnet og meddeler dispensation fra afstandskravet til naboskel. Der er lagt vægt på, at der tale om en udvidelse af dyrevelfærdsmæssige årsager, at udvidelse ikke kan ske i andre retninger, da kostalden på de andre sider er omkranset af driftsområder. At det berørte areal på matrikel 1u, Nakkebølle Hgd., Åstrup er forholdsvist lille og da det berørte område ikke er en del af ejendommen (Østergyden 17) udendørs opholdsareal eller nærtliggende til opholdsarealet.

Der er tinglyst et byggeretlig skel på naboejendommen (matrikel 1u, Nakkebølle Hgd., Åstrup), der omfatter en afstand af 30 m fra den nye stald. Faaborg-Midtfyn Kommune var påtaleberettiget på tinglysningen.

Eksisterende anlæg må ikke udvides eller ændres på en måde, der medfører forøget forurening, hvis afstanden til byzone, sommerhusområder, lokalplanlagte boligområder m.v. eller nabobeboelser er mindre end 50 m, jf. § 6 i husdyrbrugloven. Alle eksisterende og nye stalde og gødningsopbevaringsanlæg ligger mere end 50 m fra sådanne områder.

Faaborg-Midtfyn Kommune stiller følgende vilkår til nybyggeri:

- **Der må opføres en ny stald (Stald 3, jf. Figur 2.2), på i alt 680 m<sup>2</sup>, som indrettes med et produktionsareal på maksimalt 597 m<sup>2</sup> fordelt på maksimale 175 m<sup>2</sup> med fast drænet gulv med skraber og ajle afløb og maksimal 422 m<sup>2</sup> dybstrøelse.**
- **Der må der etableres et areal på 53 m<sup>2</sup> (Kalvehytter, jf. Figur 2.2) til placering af kalvehytter med et maksimalt produktionsareal 50 m<sup>2</sup> dybstrøelse.**
- **Der må der etableres et areal på 224 m<sup>2</sup> (Kalvehytter 2, jf. Figur 2.2) til placering af kalvehytter med et maksimalt produktionsareal 220 m<sup>2</sup> dybstrøelse.**
- **Produktionsarealet i den eksisterende Stald 2 (jf. Figur 2.2) må udvides med maksimalt 192 m<sup>2</sup> dybstrøelse til "alle kvæg".**
- **Der må etableres en ensilagesektion på maksimalt 524 m<sup>2</sup> i tilknytning til den eksisterende plansilo (jf. Figur 2.2).**

Den nye plads til kalvehytter skal indrettes, så den lever op til husdyrgødningsbekendtgørelsens regler om blandt andet fast uigennemtrængeligt underlag og afløb til opsamlingsbeholder.

Den nye ensilagesilo samt den eksisterende ensilagesilo skal indrettes, så de lever op til husdyrgødningsbekendtgørelsens regler om blandt andet fast uigennemtrængeligt underlag og afløb til opsamlingsbeholder.

### Beskyttelseslinjer

Naturbeskyttelseslovens bestemmelser om bygge- og beskyttelseslinjer skal sikre, at de nærmeste omgivelser ved søer og åer samt omkring fortidsminder, skove og kirker friholdes for bebyggelse eller andre væsentlige landskabelige indgreb. Erhvervsmæssigt nødvendigt landbrugsbyggeri er ikke omfattet af de begrænsninger, der er inden for byggelinjerne omkring skove, søer, åer og strande (jf. Naturbeskyttelsesloven<sup>8</sup>).

Det nye byggeri ligger ikke inden for lavbundsarealer eller byggelinjer omkring kirker og fortidsminder og berører ikke beskyttede sten- og jorddiger.

### Landskabelige hensyn

Kommunen skal ved afgørelsen sikre sig, at det ansøgte, ikke vil have en væsentlig virkning på miljøet, herunder i forhold til landskabelige værdier (jf. husdyrgodkendelsesbekendtgørelsens §§ 34 og 36). Kommunen skal i den forbindelse fastsætte de nødvendige vilkår (efter husdyrbruglovens § 27, stk. 1).

Faaborg-Midtfyn Kommune vurderer på baggrund af de nye bygningers størrelse, dimensioner og beliggenhed, herunder at de primært er beliggende i tilknytning til ejendommens hidtidige bebyggelsesarealer, at bygningerne ikke vil have en væsentlig virkning på de landskabelige værdier.

I Faaborg-Midtfyn Kommunes Kommuneplan 2019<sup>9</sup> er kommunens åbne land opdelt i tre kategorier, nemlig landskaber, der hhv. skal beskyttes, skal vedligeholdes og kan ændres. Østergyden 11, 5600 Faaborg, ligger delvist inden for et landskab, der skal beskyttes og dels indenfor et område, der skal vedligeholdes. På Figur 2.4 kan ejendommens placering se i forhold til kommuneplanens udpejning.

<sup>8</sup> Bekendtgørelse af lov om naturbeskyttelse, lovbek. nr. 240 af 13. marts 2019.

<sup>9</sup> Kommuneplan 2019 kan ses på <https://www.fmk.dk/politik/planer-regulativer-og-vedtaegter/kommuneplan/>



**Figur 2.4.** Udsnit af Faaborg-Midtfyn Kommunes landsskabsstrategiske mål i kommuneplanen 2019. Grønne områder markerer områder, der skal beskyttes. Gule områder markerer områder, der skal vedligeholdes.

Østergyden 11, 5600 Faaborg ligger ikke inden for fredede områder, arkæologiske beskyttelsesområder eller særligt bevaringsværdige landsbyer, landsbyejerlav eller hovedgårdsejerlav.

Ejendommen ligger inden for kystnærhedszonen. Ifølge lovbemærkningerne til husdyrloven skal landzoneadministrationen inden for kystnærhedszonen styres af hensynet til både at friholde det åbne land og selve kystområderne for ny bebyggelse.

Som nævnt ovenfor ligger anlægget delvist inden for et "Landskab, der skal beskyttes". I områder, hvor landskabskarakteren skal beskyttes, kan der kun ske ganske ubetydelige forandringer, og kun hvis de ikke påvirker de karaktergivende landskabstræk og særlige visuelle oplevelsesmuligheder. Opførelse af nyt byggeri og nye tekniske anlæg kan således kun finde sted i ganske ubetydeligt omfang, og kun hvis hensynet til de karaktergivende landskabstræk og særlige visuelle oplevelsesmuligheder og tilstand ikke tilsidesættes. Landskab, der skal beskyttet, ligger i tilfældet for Østergyden 11, inden for "Faaborg Moræneflade".

**"Faaborg Moræneflade":**

I Fyns Amts landskabskarakterbeskrivelse og -analyse fra 2006 for dette område, er landskabskarakteren blandt andet beskrevet således:

*"Landskabskarakteren er især betinget af den bølgede, stedvist bakkede, skrånende moræne med gårdlandskab og landbrugsarealer i omdrift. Karakteren afspejles af placeringen mellem randmorænestrøget, som danner Svanninge Bakker, og kystområdet ned til Faaborg Fjord.*

*Området er præget af middel-, stedvis lille skala jordbrugslandskab med spredte middelstore gårde placeret midt på markfelterne og enkelte husmandssteder langs vejene. Bevoksningen består af levende hegn, sporadisk bevoksede diger, mellemstore skovområder i den nordlige del og få mindre skovområder*

*i de kystnære områder. Sammen med terrænformerne afgrænser bevoksningen landskabsrummene i små lukkede rum i det nordlige randmorænestrøg, hvor imod landskabet er mere åbent ned mod kysten.*

*Strukturen præges af flader og linier, i form af hhv. marker og skove samt levende hegn, sporadisk bevoksede diger samt enkelte stengærde især i den sydlige del af karakterområdet.*

*Området ned til kysten opleves særligt åbent, og herfra er der udsigter ud over Øhavets øer og holme. Landskabskarakteren har sin kulturhistoriske oprindelse i tiden omkring udskiftningen, med en tidsdybde på op mod 200 år. Bortset fra sløjfning af flere hegn og diger er der ikke sket markante ændringer i bevoksnings- og bebyggelsesstrukturen siden udskiftningstiden. De karaktergivende landskabselementer i form af gårde, hegn, diger og skovområder fremtræder overvejende vedligeholdt og er generelt upåvirket af større tekniske anlæg.”*

I landskabsanalysen er der udpeget områder med særligt visuelle oplevelsesmuligheder. Østergyden 11 ligger ikke inden for et sådant område.

For den del af nybyggeriet, der ligger inden for ”landskab, der skal vedligeholdes” er byggemuligheden mindre restriktiv. I områder, hvor de karaktergivende landskabstræk skal vedligeholdes, skal udviklingen og de deraf følgende forandringer ske i overensstemmelse med den eksisterende landskabskarakter, som den er beskrevet for det enkelte karakterområde. Nyt byggeri og tekniske anlæg kan således opføres, hvis det indpasses i den eksisterende landskabskarakter og tager hensyn til de særlige visuelle oplevelsesmuligheder. Landskab, der skal vedligeholdes beskyttet, ligger i tilfældet for Østergyden 11, inden for ”Nakkebølle Fjordområde”.

#### *”Nakkebølle Fjordområde”*

I Fyns Amts landskabskarakterbeskrivelse og -analyse fra 2006 for dette område, er landskabskarakteren blandt andet beskrevet således:

*”Landskabskarakteren er betinget af de flade, åbne lavbundsarealer med åben vandflade, samt dalsiderne, som udgøres af opdyrkede moræneflader på blødt bølgede, faldende terræn med kun få mindre og mellemstore gårde. Småskove, småbevoksninger samt enkelte træer og hegn findes spredt i området, som i samspil med terrænet udgør et middelskalalandskab.*

*Den højere liggende moræneflade og småskovsområderne afgrænser overordnet de lavere liggende landskabsrum, som underinddeles af småbevoksninger og få levende hegn i mindre åbne til transparent afgrænsede rum. Karakterområdet fremstår med en sammensat kompleksitet og uden noget bestemt mønster. Strukturen domineres af flader.*

*Landskabskarakteren har sin kulturhistoriske oprindelse i tiden omkring og efter udskiftningstiden.*

*Landskabselementerne findes i en ret oprindelig placering i forhold til dens kulturhistoriske oprindelse, og naturgrundlagets indflydelse på arealanvendelsen er stadigvæk tydeligt.*

*Udsigtsforhold over vandet samt forekomsten af natur og kulturhistoriske elementer er præger området.*

*Hundstrup Ådal er i det nordøstlige hjørne af området tydeligt skåret ned i de omgivende moræneflader og opleves især i forbindelse med de omgivende småskove og små engområder som kontrasterende til omgivelserne.*

*En del af de kulturhistoriske bebyggelselementer er lige blevet renoveret, mens nogle bygninger virker forsømt. Landskabskarakteren er kun meget lokalt påvirket af tekniske anlæg.”*

I landskabsanalysen er der udpeget områder med særligt visuelle oplevelsesmuligheder. Østergyden 11, 5600 Faaborg, ligger ikke inden for et sådant område.

Stald, kalvehytter og ensilageplads etableres i tilknytning til eksisterende byggeri.

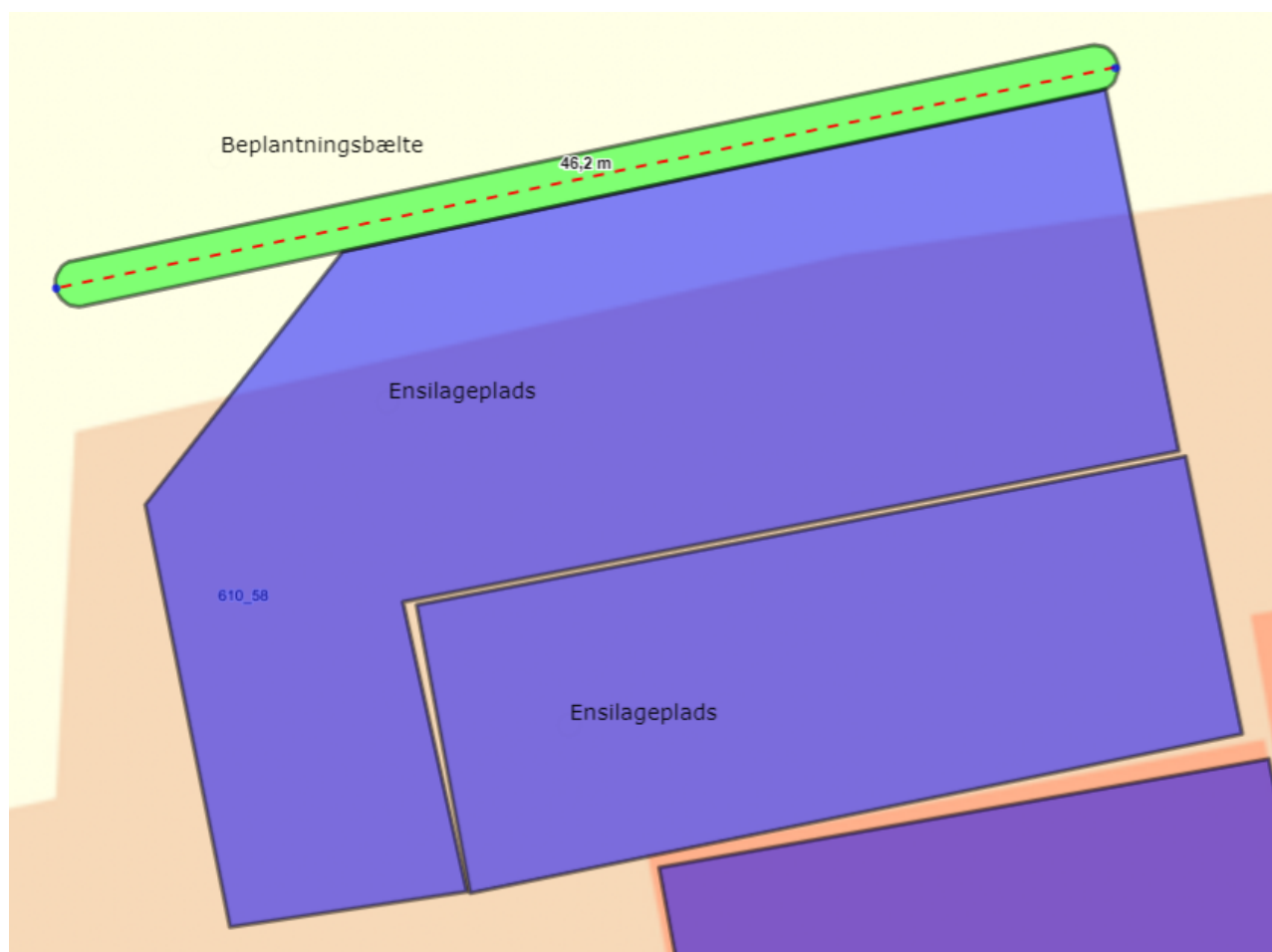
Stalden bygges ca. 3 m højere end den eksisterende stald. Da stalden ligger som tilbygning til eksisterende stald, og da den del af den nye stald, der ligger i landskab, der skal beskyttes, er af begrænset omfang



vurderer Faaborg-Midtfyn Kommune, at byggeriet ikke vil påvirke de landskabskarakteristiske træer eller visuelle oplevelsesmuligheder. Ligeledes vurderer Faaborg-Midtfyn kommune, at den del af den nye stald, der etableres i området, hvor landskabet skal vedligeholdes, ikke står i kontrast til de landskabskarakteristiske træer.

I 2011 blev der truffet en afgørelse om tilladelse til at etablere en ensilageplads. Afgørelsen blev givet under anmelderordningen med et krav om etablering af afskærmende beplantning langs hele nordsiden af siloen og pladsen foran siloen. Den afskærmende beplantning skal bestå af løvtræer og buske, der er naturligt hjemmehørende i området, og beplantningen skal vedligeholdes i fornødent omfang, herunder ved eventuel gentilplantning.

Faaborg-Midtfyn Kommune vurderer, at vilkåret om beplantning mod nord skal fastholdes, men at beplantningsbæltet skal udvides og flyttes, så det nu ligeledes skærmer for den ønskede ensilageplads, jf. Figur 2.5.



**Figur 2.5.** Beplantningsbælte i forbindelse med etablering af ensilageplads.

På baggrund af ovenstående stilles der følgende vilkår.

- **Der skal etableres et minimum 46 m afskærmende beplantningsbælte, langs hele nordsiden af siloen og kørepladsen foran siloen (jf. Figur 2.5).**
- **Beplantningen skal være etableret senest 1 år efter endt etablering af udvidelsen til ensilagepladsen.**
- **Beplantningen skal opfylde kravet om afskærmende effekt og skal bestå af løvtræer og buske, der er naturligt hjemmehørende i området.**

- **Beplantningen skal vedligeholdes i nødvendigt omfang, herunder ved eventuel gentilplantning, så den fremstår tæt og afskærmende.**

Faaborg-Midtfyn Kommune stiller på baggrund af nybyggeriets placering følgende vilkår:

- **Udvendige bygningsdele skal holdes i afdæmpede farver, som harmonerer med omgivelserne. De nye bygninger skal opføres som beskrevet i ansøgningsmaterialet med hensyn til bygningshøjde og beliggenhed.**

#### **Tagvand og spildevand**

Ansøger har redegjort for håndtering og opsamling af overfladevand og spildevand fra ensilage- og møddingspladsen i Miljøansøgningen.

Ansøger har oplyst, at vaskevand fra blandt andet malestaldene, stalden og pladserne ledes til gyllebeholderen.

Faaborg-Midtfyn Kommune vurderer, at redegørelsen er dækkende for emnet.

Ansøger har ikke redegjort for håndtering af overfladevand fra de eksisterende bygninger og heller ikke hvordan overfladevandet fra den nye stald vil blive håndteret.

Håndteringen af overfladevand vil blive behandlet i forbindelse med byggetilladelsen.

## **2.6 Gødningsopbevaringsanlæg og opbevaringskapacitet**

Husdyrbrugets opbevaringsanlæg til husdyrgødning udgøres af to gyllebeholdere – en beholder med et overfladeareal på 454 m<sup>2</sup> (1.825 m<sup>3</sup>) og en beholder med et overfladeareal på 109 m<sup>2</sup> (325 m<sup>3</sup>). Derudover er der en møddingsplads med et areal på 179 m<sup>2</sup>.

I denne sag er der ikke indsendt en opgørelse over opbevaringskapacitet i forbindelse med ansøgningen om tilladelse, og Faaborg-Midtfyn Kommune har derfor ikke vurderet, om der efter ændringerne er tilstrækkelig opbevaringskapacitet.

Faaborg-Midtfyn Kommune vurderer i den aktuelle sag, at husdyrbruget skal råde over mindst 6 måneders opbevaringskapacitet for husdyrgødning for at leve op til husdyrgødningsbekendtgørelsens regler.

Hvis opbevaringskapaciteten ikke kan opfyldes på ejendommen, kan kravet opfyldes ved, at der foreligger skriftlige aftaler om afgivelse eller opbevaring på anden ejendom. Sådanne aftaler skal have en varighed af mindst 5 år. Dokumentation for opbevaringsaftaler skal kunne fremvises på tilsynsmyndighedens forlangende inden for en frist på 4 uger.

Kravene til opbevaringskapacitet er underlagt lovgivningen og Faaborg-Midtfyn Kommune er tilsynsmyndighed på reglerne. Det betyder, at kommunen kontrollerer om reglerne er overholdt i forbindelse med de regelmæssige tilsyn.

### 3 Ammoniakemission, BAT og påvirkning af naturområder

I det følgende er nærmere beskrevet angående ammoniakemission fra husdyrbruget, bedst tilgængelige teknologi (BAT) samt husdyrbrugets påvirkning af naturområder.

#### 3.1 Ammoniakemission fra husdyrbruget

Ifølge beregningerne i Miljøstyrelsens IT-ansøgningssystem vil der være følgende ammoniaktab fra anlægget (stalde samt opbevaringsanlæg til husdyrgødning):

- Ansøgt drift: 2.109 kg kvælstof/år
- Nudrift: 1.210 kg kvælstof/år
- 8 års-drift: 1.210 kg kvælstof/år

8 års-drift: Kommunen skal ved vurderingerne i denne tilladelse inddrage alle etableringer, udvidelser og ændringer af husdyrbruget, der er godkendt, tilladt eller afgjort efter anmeldelse inden for de seneste 8 år (jf. husdyrgodkendelsesbekendtgørelsens § 34, stk. 2). 8 års-driften er derfor den produktion, som der var tilladelse til for 8 år siden. I dette tilfælde er ammoniakemissionen fra 8 års-driften og nudriften den samme.

#### 3.2 Bedste tilgængelige teknologi (BAT)

Hvis husdyrbruget har en årlig ammoniakemission på mere end 750 kg kvælstof (NH<sub>3</sub>-N), skal kommunen fastsætte vilkår, som sikrer reduktion af ammoniakemissionen ved anvendelse af den bedste tilgængelige teknik (jf. husdyrbruglovens § 27, stk. 2).

Kravene til den maksimalt tilladte ammoniakemission ud fra BAT afhænger af dyretype og staldsystem, og af hvorvidt der er tale om nye eller eksisterende stalde. BAT-kravene er fastsat i husdyrgodkendelsesbekendtgørelsens bilag 3, punkt A, nr. 2.1. I IT-ansøgningssystemet er de samlede BAT-krav til husdyrbruget beregnet.

Det beregnede BAT-krav og den beregnede faktiske ammoniakemission fra staldene er angivet i Tabel 3.1, og den beregnede ammoniakemission fra gødningsopbevaringslagrene ses i Tabel 3.2.

**Tabel 3.1:** Beregnet BAT-krav og beregnet faktisk ammoniakemission fra staldene i ansøgt drift.

Stald	Ansøgt drift	Produktionsareal (m <sup>2</sup> )	BAT-krav pr. m <sup>2</sup> (kg NH <sub>3</sub> -N/m <sup>2</sup> /år)	BAT-krav samlet (kg NH <sub>3</sub> -N/år)	Ammoniakemission (kg NH <sub>3</sub> -N/år)
Kostald	Flexgruppe: Alle kvæg; Fast drænet gulv med skraber og ajlefløb	763	0,89 <sup>a</sup>	679	679
	Flexgruppe: Alle kvæg; Dybstrøelse	117	0,84 <sup>a</sup>	98	98
Stald 2	Flexgruppe: Alle kvæg; Dybstrøelse	171	0,84 <sup>a</sup>	144	144
		192	0,84 <sup>b</sup>	161	161
Stald 3	Flexgruppe: Alle kvæg; Dybstrøelse	422	0,84 <sup>b</sup>	355	355
	Flexgruppe: Alle kvæg; Fast drænet gulv med skraber og ajlefløb	175	0,89 <sup>b</sup>	156	156
Kalvehytter	Kalve, (under 6 mdr.). Dybstrøelse	50	0,84 <sup>b</sup>	42	42
Kalvehytter 2	Kalve, (under 6 mdr.). Dybstrøelse	220	0,84 <sup>b</sup>	185	185
<b>I alt</b>				<b>1.820</b>	<b>1.820</b>

<sup>a</sup> BAT-krav for eksisterende stalde.

<sup>b</sup> BAT-krav for nye stalde.

Tilladelsen gives på baggrund af de ansøgte staldsystemer (jf. vilkår 3).

**Tabel 3.2:** Beregnet faktisk ammoniakemission fra gødningsopbevaringsanlæg i ansøgt drift.

Lager	Overfladeareal (m <sup>2</sup> )	Miljøteknologi	Effekt af miljøteknologi		Ammoniak-emission (kg NH <sub>3</sub> -N/år)
			(%)	(kg NH <sub>3</sub> -N/år)	
Gyllebeholder	454	Ingen	0	0	181
Spildevandsbeholder	109	Ingen	0	0	44
Møddingsplads	179	Ingen	0	0	64
<b>I alt</b>					<b>289</b>

Ud fra oplysningerne i IT-ansøgningen (som gengivet i Tabel 3.1 og 3.2) kan det vurderes, om BAT-kravet er opfyldt:

- Samlet BAT-krav: 1.820 (stalde) + 289 (lagre) = 2.109 kg NH<sub>3</sub>-N/år
- Faktisk emission: 1.820 (stalde) + 289 (lagre) = 2.109 kg NH<sub>3</sub>-N/år

For de eksisterende stalde svarer BAT-kravet til den beregnede, faktiske emission. Derfor har der ikke været behov for miljøteknologi for at overholde BAT i de eksisterende stalde.

Da den faktiske emission ikke overstiger det samlede BAT-krav, er kravet overholdt.

Der er ikke brugt særlig miljøteknologi for at opfylde kravet, og der stilles derfor ikke særlige vilkår i forhold til BAT.

### 3.3 Husdyrbrugets påvirkning af naturområder

#### Retsgrundlag

Kommunen skal ved afgørelsen sikre sig, at det ansøgte ikke vil have en væsentlig virkning på miljøet, blandt andet i forhold til natur med dens bestande af vilde planter og dyr og deres levesteder, herunder områder, der er beskyttet mod tilstandsændringer eller fredet, udpeget som internationalt naturbeskyttelsesområde eller udpeget som særlig sårbart over for næringsstofpåvirkning (jf. husdyrgodkendelsesbekendtgørelsens §§ 34 og 36). Kommunen skal i den forbindelse fastsætte de nødvendige vilkår (efter husdyrbruglovens § 27, stk. 1).

I husdyrgodkendelsesbekendtgørelsens §§ 26-29 er der fastsat krav til den maksimale påvirkning af forskellige kategorier af naturområder. Disse beskyttelsesniveauer er opsummeret i Tabel 3.3.

**Tabel 3.3:** Husdyrbruglovens krav vedrørende påvirkning af naturområder med ammoniak. De præcise krav fremgår af husdyrgodkendelsesbekendtgørelsens §§ 26-29.

Kategori	Naturtype	Husdyrbruglovens beskyttelsesniveau
1	Nærmere bestemte ammoniakfølsomme naturtyper inden for Natura 2000-områder	Maksimal totaldeposition afhænger af antallet af andre husdyrbrug i nærheden <sup>a</sup> : 0,2 kg N/ha/år ved mere end 1 husdyrbrug. 0,4 kg N/ha/år ved 1 husdyrbrug. 0,7 kg N/ha/år ved 0 husdyrbrug.
2	Overdrev større end 2,5 ha (samt højmoser, lobeliesøer og heder over 10 ha)	Maksimal totaldeposition 1,0 kg N/ha/år.
3	Heder, moser, overdrev og ammoniakfølsomme skove, der ikke er omfattet af kat. 1 og 2	Kommunen skal vurdere, om der skal stilles krav til den maksimale merdeposition af ammoniak fra husdyrbruget til kategori 3-natur. Kravet kan dog ikke være under 1,0 kg N pr. ha pr. år.

<sup>a</sup> Antal husdyrbrug i nærheden opgøres således: Antal med en emission over 150 kg NH<sub>3</sub>-N/år inden for 200 m + antal > med en emission over 450 kg NH<sub>3</sub>-N/år inden for 200-300 m + antal med en emission over 750 kg NH<sub>3</sub>-N/år inden for 300-500 m + antal med en emission over 1.500 kg NH<sub>3</sub>-N/år inden for 500-1.000 m + antal med en emission over 5.000 kg NH<sub>3</sub>-N/år inden for 1.000-2.500 m. Afstanden måles i forhold til det mest kritiske naturpunkt.

I forbindelse med tilladelser og godkendelser skal kommunen desuden foretage en vurdering i forhold til habitatbekendtgørelsen<sup>10</sup>. I henhold til habitatbekendtgørelsen kan der ikke gives tilladelse til et projekt, hvis projektet i sig selv eller sammen med andre projekter kan skade et Natura 2000-område (jf. § 7), eller det kan beskadige levesteder for dyre- eller plantearter, der er optaget på habitatdirektivets bilag IV (jf. § 10).

De fleste søer, heder, moser, enge og overdrev er omfattet af § 3 i naturbeskyttelsesloven. Dette betyder, at der ikke må foretages ændringer i tilstanden af disse naturområder. En væsentligt øget tilførsel af ammoniak kan medføre tilstandsændringer af sårbare naturområder.

Ifølge Miljøstyrelsen vil en merbelastning på mindre end 1 kg ammoniak pr. hektar pr. år ikke kunne medføre en tilstandsændring af et konkret § 3-område. Miljøstyrelsen anfører, at en merbelastning af denne størrelse er så lav, at det ikke er muligt biologisk at påvise, at det ansøgte har nogen effekt på området.

I Kommuneplan 2019 for Faaborg-Midtfyn Kommune er der opstillet målsætninger for størsteparten af kommunens § 3-beskyttede moser, ferske enge, overdrev og strandenge. Retningslinjerne i Kommuneplan 2019 er, at der, med henblik på at bevare de biologiske bevaringsinteresser i det åbne land, ikke må meddeles tilladelser til aktiviteter, der gennem forurening kan påvirke naturområder i et omfang, som kan hindre opfyldelsen af de fastlagte naturkvalitetsmål. Retningslinjerne er fastsat i medfør af planlovens § 11.

Naturkvalitetsmålene (se Tabel 3.4) er fastsat på baggrund af områdernes aktuelle naturindhold, områdernes størrelse og struktur, oplysninger om tidligere naturværdier, potentiale for genopretning samt den aktuelle eller potentielle landskabsøkologiske betydning som en del af større sammenhængende naturområde eller forbindelsesområde.

**Tabel 3.4:** Definition af målsætningskategorier for naturområder, der er målsat i Kommuneplan 2019 for Faaborg-Midtfyn Kommune.

Målsætning	Områdets betydning	Beskrivelse
<b>A</b>	Områder af international eller national betydning	Områderne skal være egnede som levested og spredningskilde for betydende bestande af naturtypernes karakteristiske dyre- og plantearter, herunder meget sjældne arter internationalt, nationalt eller regionalt set.
<b>B</b>	Områder af national eller regional betydning	Områderne skal være egnede som levested og spredningskilde for naturtypernes karakteristiske dyre- og plantearter, herunder sjældne arter i Danmark og på Fyn med øer.
<b>C</b>	Områder af regional betydning	Områderne skal være egnede som levested og spredningskorridor for naturtypernes karakteristiske og mere almindelige dyre- og plantearter.
<b>D</b>	Områder af regional eller lokal betydning	Områderne skal være egnede som spredningskorridor i landskabet eller blot være levested for visse af naturtypernes almindelige dyre- og plantearter.

### Naturområder nær husdyrbruget

I Tabel 3.5 er der gennemgået de mest relevante ammoniakfølsomme naturområder i nærheden af husdyrbrugets anlæg. Naturområderne er opdelt på kategori 1, 2 og 3, jf. Tabel 3.3.

**Tabel 3.5:** Oversigt over naturpunkter, hvor der er foretaget en beregning af ammoniakdepositionen fra husdyrbruget. Afstand er den korteste afstand fra stald/gødningsopbevaringsanlæg til naturområdet.

Kat.	Navn (beskrivelse)	Ruhed i	Ruhed i opland	Afstand /	Mer-	Total-
------	--------------------	---------	----------------	-----------	------	--------

<sup>10</sup> Bekendtgørelse om udpegning og administration af internationale naturbeskyttelsesområder samt beskyttelse af visse arter (habitatbekendtgørelsen). Bek. nr. 2091 af 12. november 2021.

	af naturområde)	naturpunkt		retning	deposition (kg N/ha/år)	deposition (kg N/ha/år)
1	Habitatnatur, NØ	Skov	Landbrug	> 5 km N	0,0	0,0
1	Habitatnatur, S	Skov a	Ringe vegetation	> 6 km S	0,0	0,0
1	Habitatnatur, SV	Blandet natur med lav bevoksning	Ringe vegetation	> 7 km SV	0,0	0,0
2	Overdrev, S	Blandet natur med lav bevoksning	Ringe vegetation	> 6 km S	0,0	0,0
2	Overdrev NV	Blandet natur med lav bevoksning	Landbrug	> 6 km NV	0,0	0,0
3	Potentiel ammoniakfølsom skov, SØ	Skov	Ringe vegetation	> 350 m SØ	0,3	0,7
3	Potentiel ammoniakfølsom skov, S	Skov	Landbrug	> 730 m S	0,0	0,1
3	Mose, NV	Skov	Landbrug	> 1,4 km NV	0,0	0,1
3	Mose, N	Skov	Landbrug	> 1,3 km N	0,0	0,1
3	Mose Ø	Skov	Ringe vegetation	> 440 Ø	0,3	0,8
<b>Tilføjet af sagsbehandler</b>						
§ 3	SØ N	Vand	Ringe vegetation	> 420 N	0,1	0,3
§ 3	SØ Ø	Vand	Ringe vegetation	> 600 Ø	0,1	0,3
§ 3	SØ S	Vand	Ringe vegetation	> 250 S	0,1	0,3
§ 3	SØ V	Vand	Landbrug	> 290 SV	0,1	0,3

<sup>a</sup> Rettet af sagsbehandler

De nærmeste naturpunkter fremgår af Figur 3.1.



**Figur 3.1.** Naturpunkter nærmest husdyrbruget.

For kategori 1-natur afhænger grænseværdien for ammoniakpåvirkningen af antallet og størrelsen af andre husdyrbrug i nærheden af naturområdet (jf. Tabel 3.3). Da den beregnede totaldeposition i kategori 1-natur ikke overstiger 0,2 kg N/ha/år, er det Faaborg-Midtfyn Kommunes vurdering, at bidraget af ammoniak fra det ansøgte projekt, uafhængigt af andre husdyrbrug i området, er så lille, at det ikke vil føre til en tilstandsændring for de pågældende kategori 1-naturområder. Derfor er kumulationen med andre husdyrbrug ikke opgjort i denne sag.

### Faaborg-Midtfyn Kommunes vurdering

Den ammoniakdeposition, som husdyrbruget giver anledning til, i naturområder i kategori 1, 2 eller 3, er lavere end grænseværdierne (jf. Tabel 3.3 og Tabel 3.5). Husdyrbruget vurderes dermed ikke at ville give en væsentlig påvirkning af disse områder.

Faaborg-Midtfyn Kommune vurderer på baggrund af ovenstående, at husdyrbruglovens krav vedrørende ammoniakpåvirkning af naturområder er overholdt.

Udover de allerede beskrevne naturområder, ligger der 3 ikke-målsatte § 3 søer inden for 500 m af husdyrbrugets anlæg. Merdepositionen af ammoniak til disse søer er på 0,1 N/ha/år, og Faaborg-Midtfyn Kommune vurderer derfor, at merdepositionen i den pågældende sag ikke vil påvirkning søerne væsentligt.

Det er kommunens vurdering, at udvidelsen hverken i sig selv eller i forbindelse med andre projekter vil påvirke et Natura 2000 område. Det nærmeste Natura 2000 område er N104 "Skove og søer syd for Brahetrolleborg" som ligger ca. 4,5 km N for husdyrbruget. Udpegningsgrundlaget for dette natura-2000 område er bestemte naturtyper og arter der findes indenfor området.

I lokalområdet omkring husdyrbruget er der forekomst af arter optaget på habitatdirektivets Bilag IV over strengt beskyttede arter. Herunder vandflagermus, brunflagermus, langøret flagermus, sydflagermus, troldflagermus, dværgflagermus, hasselmus, markfirben, stor vandsalamander, spidssnudet frø, springfrø, strandtudse og grønbroget tudse. Det vurderes dog, at udvidelsen ikke vil have nogen indflydelse på yngle- eller rasteområder for Bilag IV arter.

## 4 Påvirkning af naboer m.v.

Kommunen skal ved afgørelsen sikre sig, at det ansøgte ikke vil have en væsentlig virkning på miljøet, herunder i forhold til lugt-, støj-, rystelses-, støv-, flue-, transport- og lysgener, uhygiejniske forhold, affaldsproduktion m.v. (jf. husdyrgodkendelsesbekendtgørelsens §§ 34 og 36). Kommunen skal i den forbindelse fastsætte de nødvendige vilkår (efter husdyrbruglovens § 27, stk. 1).

### 4.1 Lugt

I husdyrbrugloven er der indbygget et beskyttelsesniveau for lugt, jf. husdyrgodkendelsesbekendtgørelsens §§ 31-33 og bilag 3, punkt B. Miljøstyrelsens IT-ansøgningssystem foretager en beregning af geneafstandene for lugt i forhold til forskellige typer af beboelser og områder. Inden for geneafstanden kan lugten fra husdyrbruget overstige det vejledende geneniveau.

Det vejledende geneniveau for lugt er, ved anvendelse af Miljøstyrelsens lugtmodel, 5  $OU_E/m^3$  for byzone o.l., 7  $OU_E/m^3$  for samlet bebyggelse og 15  $OU_E/m^3$  for enkeltboliger uden landbrugspligt. Husdyrbrugloven stiller ikke krav til lugtpåvirkning af boliger *med* landbrugspligt.  $OU_E$  er en måleenhed for lugt, hvor genekriteriet i forhold til byzone (5  $OU_E/m^3$ ) svarer til, at registrerbar, men ikke genegivende, lugt fra husdyrbruget undtagelsesvis kan forekomme.

Lugtemissionen fra et husdyrbrug beregnes ud fra normtal. Emissionen afhænger af dyretype og staldsystem samt af eventuelle lugtreducerende foranstaltninger. I denne sag er beregningen sket ud fra de dyretyper og staldsystemer, der fremgår af **Error! Reference source not found.**, og der anvendes ikke lugtreducerende teknologi.

I Miljøstyrelsens IT-ansøgningssystem er der lavet en beregning af geneafstanden i forhold til de forskellige typer af nabobeboelser. Resultatet ses i Tabel 4.1.

**Tabel 4.1:** Sammenligning af beregnet geneafstand for lugt og vægtet gennemsnitsafstand fra staldanlæggets lugtcentrum til de nærmeste beboelser af forskellig type.

Type af beboelse	Adresse/område	Geneafstand	Vægtet gennemsnitsafstand
Enkeltbolig uden landbrugspligt	Østergyden 22	81 m	92 m
Samlet bebyggelse m.v.	Eskemosegyden 43	169 m	701 m
Byzone/sommerhusområde	Åstrup By, Åstrup	256 m	1.200 m

Som det fremgår af Tabel 4.1, er den beregnede geneafstand mindre end den vægtede gennemsnitsafstand for alle tre områdetyper. Husdyrbruglovens beskyttelsesniveau er dermed overholdt.



Personer, der bor inden for konsekvenszonen<sup>11</sup>, kan betragtes som "berørte" af projektet i forhold til lugt. I den aktuelle sag er der krav om, at berørte af projektet orienteres, når der er lavet et udkast til afgørelse i sagen.

I den aktuelle sag er der 8 nabobeboelser inden for 312 m, svarende til konsekvenszonen.

Faaborg-Midtfyn Kommune stiller vilkår vedrørende rengøring af staldanlæg med henblik på at sikre, at lugtgener begrænses mest muligt:

- **Der skal til stadighed holdes en god staldhygiejne, herunder sikres, at produktionsarealerne og foderarealernes bund holdes tørre, og at staldene og fodringsanlægget holdes rent.**

Desuden stiller Faaborg-Midtfyn Kommune vilkår om, at lugtgenekriterierne skal overholdes, og at kommunen kan kræve, at ansøger for egen regning får foretaget en undersøgelse af lugten:

- **Husdyrbruget må ikke give anledning til væsentlige lugtgener. Ved væsentlige lugtgener forstås, at ovenstående genekriterier er overskredet.**
- **Hvis tilsynsmyndigheden skønner, at eventuelle klager vedr. lugt fra husdyrbruget er velbegrundede, kan tilsynsmyndigheden kræve, at husdyrbruget for egen regning lader foretage en undersøgelse af forskellige lugtkilder. Lugtmåling kan maksimalt kræves én gang pr. år og skal foretages efter en metode, som er autoriseret af Miljøstyrelsen eller efter en metode anvist af tilsynsmyndigheden.**
- **Hvis lugtmålingen viser, at husdyrbruget medfører væsentlige lugtgener, skal husdyrbruget gennemføre lugtreducerende foranstaltninger, således at lugten uden for staldene reduceres så meget, at lugtgenerne efter tilsynsmyndighedens vurdering ikke længere er væsentlige.**

Lugtmålinger kan kun kræves, når der er begrundet mistanke om, at produktionen giver anledning til større lugtemission, end der er forudsat i forbindelse med denne tilladelse, og krav til ejeren om lugtmålinger bør ske ud fra en proportionalitetsbetragtning. Vilkårene skal sikre, at ejendommen ikke giver større lugtgener, end der kan forventes ifølge grundlaget for miljøvurderingen.

## 4.2 Støj

Ansøger har redegjort for støj i miljøansøgningen (Bilag 2).

Miljøstyrelsen vejledende støjgrænser kan ses Tabel 4.2. Husdyrbrugets samlede bidrag til det ækvivalente, korrigerede støjniveau målt i dB(A) og målt i ethvert punkt på opholdsarealer ved nabobeboelse må ikke overstige værdierne i tabellen.

I natperioden mellem kl. 22-7 (alle dage) må der ikke forekomme spidsværdier, der overstiger grænseværdien med mere end 15 dB(A).

Nærmeste nabobeboelse ligger ca. 50 m fra de nærmeste anlæg.

Faaborg-Midtfyn Kommune vurderer, at de omkringboende kan sikres mod væsentlige støjgener ved at stille vilkår om overholdelse af konkrete støjgrænser samt vilkår om, at der skal foretages målinger, såfremt der skulle opstå begrundet tvivl om, hvorvidt ejendommens drift kan leve op til de fastsatte grænser.

Faaborg-Midtfyn Kommune stiller følgende vilkår:

---

<sup>11</sup> Konsekvenszonen for lugt skal betragtes som området uden for hvilket husdyrbruget under normale forkomne drifts- og vejrforhold kun undtagelses vil kunne registreres, jf. Lugtvejledningen fra FMK 2002.

- **Husdyrbruget må ikke give anledning til væsentlige støjgener. Husdyrbrugets samlede bidrag til det ækvivalente, korrigerede støjniveau målt i dB(A) og målt i ethvert punkt på opholdsarealer ved nabobeboelse må ikke overstige følgende værdier.**

**Tabel 4.2:** Miljøstyrelsen vejledende støjgrænser.

Tidsrum	Mandag-fredag		Lørdag		Søndag og helligdage	Alle dage
	7-18	18-22	7-14	14-22	7-22	22-7
Enkeltboliger i landzone	55	45	55	45	45	40
Byzone og områder i landzone udlagt til boligformål	45	40	45	40	40	35
Sommerhusområder og områder udlagt til rekreative formål	40	40	40	40	40	35

- **I natperioden mellem kl. 22-7 (alle dage) må der ikke forekomme spidsværdier, der overstiger grænseværdien med mere end 15 dB(A).**
- **Hvis tilsynsmyndigheden skønner, at eventuelle klager vedr. støj fra husdyrbruget er velbegrundede, kan tilsynsmyndigheden kræve, at husdyrbruget igennem en akkrediteret virksomhed for egen regning efterviser, at de stillede støjkraav er overholdt. Støjmåling kan maksimalt kræves én gang pr. år og skal foretages i overensstemmelse med Miljøstyrelsens til enhver tid gældende vejledning om måling af ekstern støj fra virksomheder.**
- **Hvis støjmålingen viser, at støjkraavene ikke er overholdt, skal husdyrbruget udarbejde et projekt med tidsplan for udførelse af støjdæmpende foranstaltninger.**

### 4.3 Transport

Ansøger har redegjort for transport i miljøansøgningen (Bilag 2).

Indkørslerne til husdyrbruget ligger tæt på nærmeste nabo. For at sikre, at støjvilkår kan overholdes, vurderer Faaborg-Midtfyn Kommune, at der er behov for at stille skærpede vilkår i forhold til tung trafik i natperioden. Tung trafik i forbindelse med gylleudbringning er ikke omfattet af vilkåret.

- **Der må ikke forekomme tung trafik på ejendommen i nattimerne (alle dage fra 22-7). Transporter i forbindelse med gylleudbringning er ikke omfattet af vilkåret.**

### 4.4 Støv

Ansøger har redegjort for støvende aktiviteter i miljøansøgningen (Bilag 2).

Med henblik på at kunne gribe ind, hvis der skulle opstå væsentlige støvgener, stiller Faaborg-Midtfyn Kommune følgende vilkår:

- **Husdyrbruget må ikke give anledning til væsentlige støvgener uden for husdyrbrugets areal. Det er tilsynsmyndigheden, der vurderer, om støvgenerne er væsentlige.**
- **Hvis tilsynsmyndigheden skønner, at eventuelle klager vedr. støv fra husdyrbruget er velbegrundede, kan tilsynsmyndigheden kræve, at husdyrbruget gennemfører støv reducerende foranstaltninger, således at støvgenerne efter tilsynsmyndighedens vurdering ikke længere er væsentlige.**

## 5 Skadedyr

Med henblik på at kunne gribe ind, hvis der skulle opstå væsentlige gener med rotter og fluer stiller Faaborg-Midtfyn Kommune følgende vilkår:

- **Der skal foretages en effektiv fluebekæmpelse på ejendommen efter de nyeste retningslinjer fra Skadedyrlaboratoriet, Aarhus Universitet.**
- **Opbevaring og håndtering af foder skal ske på sådan en måde, at der ikke opstår risiko for tilhold af skadedyr (rotter m.v.).**

Det er tilsynsmyndigheden, der vurderer, om generne er væsentlige.

Derudover er ejendommen omfattet af kommunens årlige tilsyn angående rotter<sup>12</sup>.

## 6 Døde dyr

Håndtering af døde dyr på ejendommen er omfattet af reglerne i bekendtgørelse om opbevaring m.m. af døde produktionsdyr<sup>13</sup>, og det forudsættes, at disse regler bliver fulgt. Reglerne sigter primært mod at undgå smitterisiko fra døde dyr gennem krav vedr. placering og indretning af afhentningspladser.

Faaborg-Midtfyn Kommune vurderer, at der herudover skal stilles følgende vilkår:

- **Døde dyr skal opbevaring således, at de ikke giver anledning til væsentlige gener for omkringboende eller forbipasserende.**

Det er tilsynsmyndigheden, der vurderer, om generne er væsentlige.

## 7 Erhvervsaffald

Ansøger har redegjort for reststoffer, affald og naturressourcer i miljøansøgningen (Bilag 2).

Husdyrbruget er omfattet af reglerne beskrevet i affaldsbekendtgørelsen<sup>14</sup> samt Faaborg-Midtfyn Kommunes erhvervsaffaldsregulativ. Erhvervsaffaldsregulativet stiller vilkår vedrørende sortering og genanvendelse af affald med henblik på at sikre en miljømæssigt forsvarlig bortskaffelse med størst mulig ressourceudnyttelse.

I henhold til § 60, stk. 2, i førnævnte bekendtgørelse, skal affaldsproducerende virksomheder senest d. 31. december 2022 sortere deres husholdningslignende affald i overensstemmelse med sorteringskriterierne i bekendtgørelsens bilag 6. Derudover skal beholdere til indsamling af husholdningslignende affald mærkes med de relevante piktogrammer (jf. bekendtgørelsens bilag 6). Affaldsproducerende virksomheder skal sikre en høj reel genanvendelse af affaldet (jf. § 60, stk. 5.). Kommunalbestyrelsen kan anmode om dokumentation for, hvor stor en del af de enkelte affaldsfraktioner der reelt bliver forberedt med henblik på genbrug eller genanvendt (jf. § 60, stk. 5.).

Faaborg-Midtfyn Kommune vurderer, at det ikke er behov for at stille skærpede vilkår vedrørende håndtering af ejendommens affald.

## 8 Grænseoverskridende virkninger

Faaborg-Midtfyn Kommune vurderer på grundlag af husdyrbrugets placering, at der ikke er behov for særlige vilkår i forbindelse med grænseoverskridende virkninger.

<sup>12</sup> jf. § 8 i Bekendtgørelse nr. 2307 af 6. december 2021 om forebyggelse og bekæmpelse af rotter.

<sup>13</sup> Bekendtgørelse nr. 558 af 1. juni 2011 om opbevaring m.m. af døde produktionsdyr.

<sup>14</sup> Bekendtgørelse nr. 2512 af 10. december 2021 om affald.

## 9 Uheld og driftsforstyrrelser

Kommunen skal ved afgørelsen sikre sig, at det ansøgte ikke vil have en væsentlig virkning på miljøet, herunder i forhold til jord, grundvand og overfladevand (jf. husdyrgodkendelsesbekendtgørelsens §§ 34). Kommunen skal i den forbindelse fastsætte de nødvendige vilkår (efter husdyrbruglovens § 27, stk. 1).

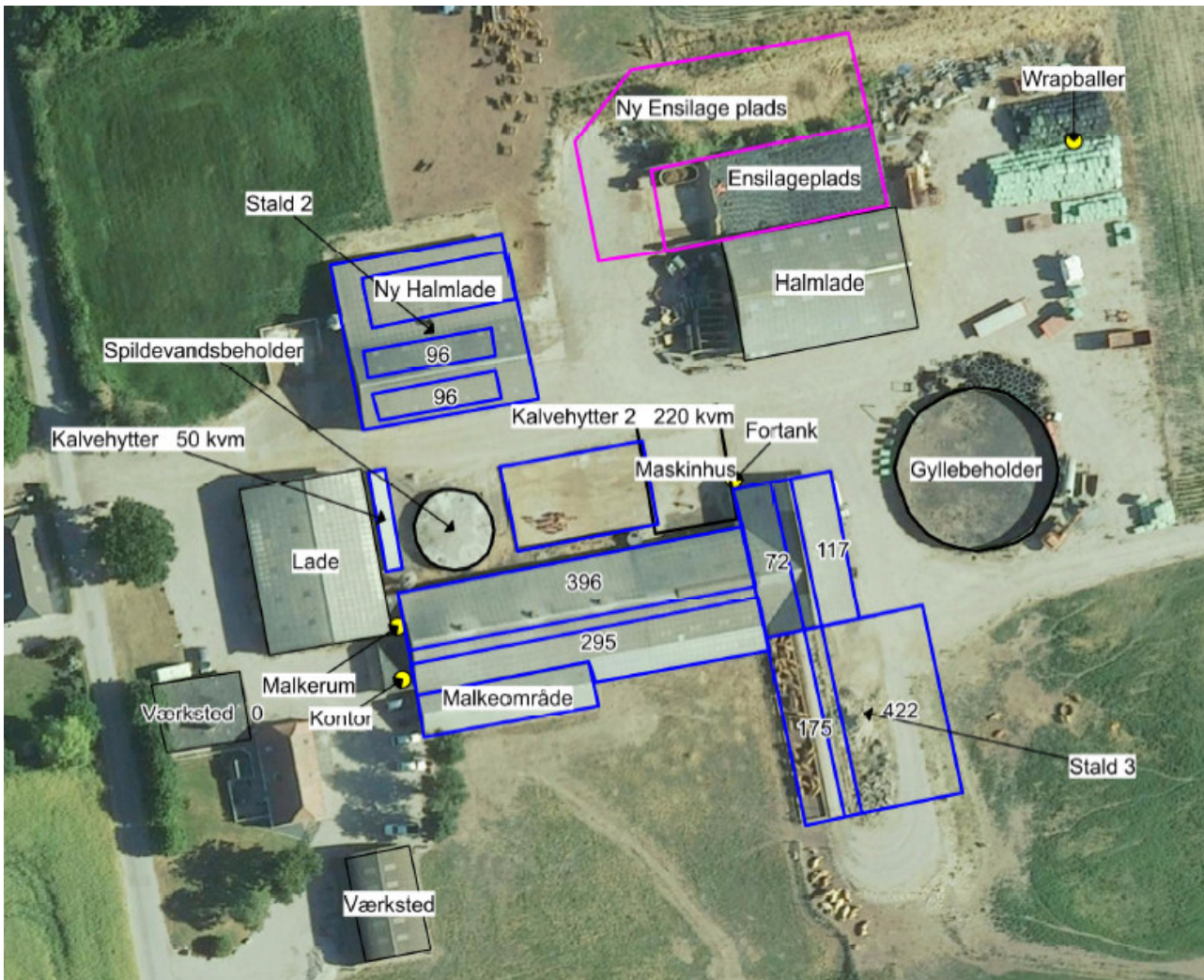
Ved akut forurening af jord, overfladevand eller grundvand skal husdyrbruget straks alarmere alarmcentralen på tlf. 1-1-2. Det gælder blandt andet ved spild af gylle, ajle, ensilagesaft, møddingsvand, olie, benzin eller kemikalier. Opdages der forurening, der ikke er opstået akut, skal kommunens miljøafdeling kontaktes telefonisk i åbningstiden (tlf. 7253 2140). Ved tvivlstilfælde skal husdyrbruget kontakte alarmcentralen på tlf. 1-1-2.

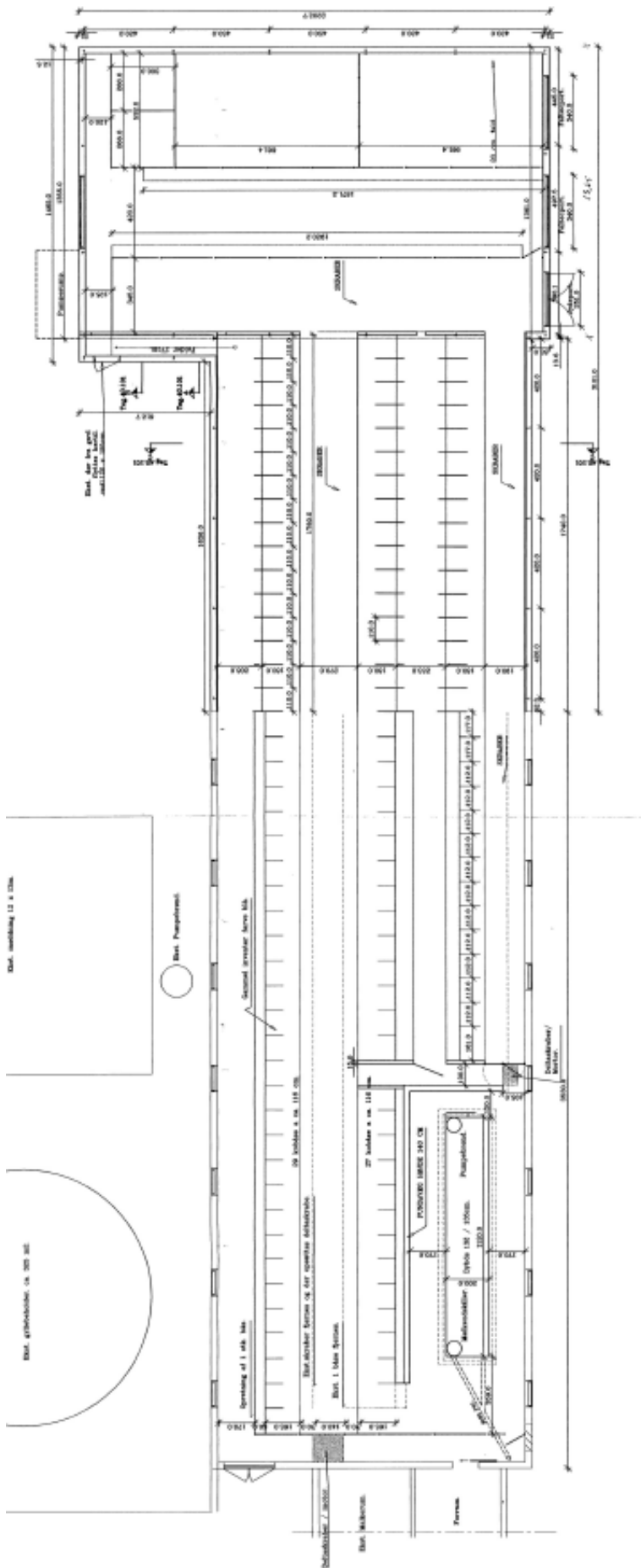
Faaborg-Midtfyn Kommune vurderer, at husdyrbrug kan give anledning til risiko for forurening ved uheld og driftsforstyrrelser, især gennem håndtering og opbevaring af husdyrgødning.

Der er i husdyrgødningsbekendtgørelsen fastsat en række krav til opbevaring og anvendelse af husdyrgødning. Faaborg-Midtfyn Kommune vurderer, at når disse regler bliver fulgt, og driftsherren i øvrigt udviser den nødvendige agtpågivenhed, er risikoen for uheld og driftsforstyrrelser, der medfører forurening, begrænset.

Faaborg-Midtfyn Kommune stiller derfor ikke særlige vilkår med henblik på at begrænse risikoen for forurening i forbindelse med uheld og driftsforstyrrelser.

# Bilag 1: Oversigt over produktionsarealer





## Bilag 2: Miljøansøgning

### Miljøansøgning

### § 16b

**Hans Henrik Lauritsen,  
Østergyden 11, 5600 Faaborg**

*Køer, opdræt og ammekvæg i eksisterende stalde*

*Skema 212884 i Husdyrgodkendelse.dk*

## Datablad

Ansøger og ejer	<i>Hans Henrik Lauritsen Østergyden 11 5600 Faaborg Ostergyden33@gmail.com Mobil: 61762223</i>
Husdyrbrugets adresse	<i>Østergyden 11, 5600 Faaborg</i>
CVR-nummer	<i>19748979</i>
CHR-nummer	<i>19146</i>
Kommune	<i>Faaborg-Midtfyn Kommune</i>
Ejendomsnummer	<i>4300009955</i>
Matrikel-nr.	<i>1t Nakkebølle hgd., Åstrup</i>
Andre husdyrbrug drevet af ansøger	<i>Der er ingen teknisk, driftsmæssig og miljømæssig sammenhæng mellem andre husdyrbrug</i>
Ansøgningskema	<i>212884</i>
Konsulent (D3)	<i>Ejler Petersen, cand. Agro ejp@velas.dk CVR-nr. 26935865 Damsbovej 11, 5492 Vissenbjerg</i>
Ansøgning indsendt	<i>Oktober 2019 Version 2. marts 2021 Version 3 august 2021 Version 4, februar 2023 Version 5, april 2023</i>



<b>Datablad</b>	<b>2</b>
<b>1. Indledning</b>	<b>4</b>
<b>2. Indretning og drift af anlægget</b>	<b>5</b>
2.1 <i>Bygningsmæssige ændringer og anlægsarbejde</i>	7
2.2 <i>Produktionsmæssig sammenhæng med andre husdyrbrug</i>	7
2.3 <i>Husdyrbruget og det ansøgte beliggenhed</i>	8
2.3.1 <i>Generelle afstandskrav</i>	8
<b>3. Ammoniakemission</b>	<b>9</b>
3.1 <i>Naturpunkter</i>	9
<b>4. Lugtemission</b>	<b>10</b>
4.1 <i>Kumulation til naboer</i>	10
<b>5. Øvrige emissioner og gener</b>	<b>11</b>
5.1 <i>Støj</i>	11
5.2 <i>Støv</i>	11
5.3 <i>Lys</i>	11
5.4 <i>Skadedyr</i>	11
5.5 <i>Transporter</i>	12
<b>6. Reststoffer, affald og naturressourcer</b>	<b>13</b>
6.1 <i>Døde dyr</i>	13
6.2 <i>Affald</i>	13
6.3 <i>Olie- og kemikalier</i>	13
6.4 <i>Energiforbrug</i>	13
6.5 <i>Vandforbrug</i>	13
<b>7. BAT-Ammoniakemission</b>	<b>14</b>
<b>8. Grænseoverskridende virkninger</b>	<b>14</b>
<b>Bilag 1 – Anlægsoversigt</b>	<b>15</b>
<b>Bilag 2 – Produktionsarealer</b>	<b>16</b>
<b>Bilag 3 – Stald 3, dimensioner</b>	<b>17</b>
<b>Bilag 4 – Byggeretsligt skel, deklaration</b>	<b>18</b>

## 1. Indledning

Denne redegørelse beskriver og vurderer de miljømæssige konsekvenser af godkendelse af husdyrbrugets eksisterende og nye produktionsarealer.

### ***Nudrift og det ansøgte projekt***

Seneste produktionstilladelse til husdyrbruget på Østergyden 11, er en §11-miljøgodkendelse fra oktober 2013.

Der er i 2018 yderligere meddelt godkendelse til at bygge et nyt malkeanlæg i forbindelse med kostalden

Seneste tilladelse omfatter en produktion af 169 årskøer, jersey med tilhørende opdræt.

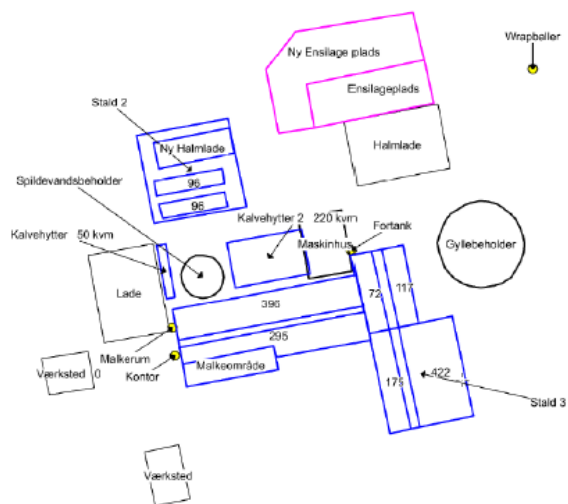
Ansøger har overskredet den nuværende grænse for antallet af dyr og ønsker nu produktionen lovliggjort. Der er siden seneste godkendelse opført et udendørs foderbord med tilhørende produktionsareal, der påkræves lovliggjort. Der ansøges om tilladelse efter den nye husdyrlov, med godkendelse af husdyrbrugets produktionsarealer.

Husdyrbruget skal godkendes efter § 16b i Lovbekendtgørelse 2019-07-08 BEK nr. 718.

## 2. Indretning og drift af anlægget



Figur 1: Anlægsoversigt på Østergyden 11, se bilag 1.



Figur 2: Oversigt over husdyrbrugets produktionsarealer, se bilag 2.

Stald	Dyretype og staldsystem eller flexgruppe	Produktionsareal (m <sup>2</sup> )		
		8-årsdrift	Nudrift (§11 fra 2013)	Ansøgt drift 2019
Kostald	Malkekøer, kvier og stude (fast drænet gulv)	763	763	0
	Alle kvæg (fast drænet gulv)			(396+295+72) 763
	Malkekøer, kvier og stude, dybstrøelse	117	117	0
	Alle kvæg, flexgruppe, dybstrøelse	0	0	117
Stald 3	Malkekøer, kvier og stude (fast drænet gulv)	0	0	175
	Alle kvæg, flexgruppe (dybstrøelse)	0	0	422
Kalvehytter	Småkalve, dybstrøelse	0	0	50
Kalvehytter 2	Småkalve, dybstrøelse	0	0	220
Stald 2	Ungdyr, Dybstrøelse	171	171	0
	Alle kvæg, dybstrøelse	0	0	171
	Alle kvæg, dybstrøelse	0	0	(96+96) 192

Figur 3: Staldafsnit på Østergyden 11

Nudriften er beregnet ud fra den nuværende lovlige drift i henhold til den eksisterende §11-godkendelse fra 2013

Ud over godkendelse af husdyrbrugets eksisterende produktionsarealer, søges der til udvidelse/lovliggørelse af følgende arealer:

- Opstaldning af ammekvæg i stald 2. I stald 2 er der på nuværende tidspunkt to plansiloer, der fremover ønskes at kunne blive udnyttet til vinteropstaldning af ammekøer. Der er to siloer i stalden og der søges derfor til 2 x 96 m<sup>2</sup> svarende til 192 m<sup>2</sup>. Det ansøgte areal er angivet som flexgruppen "Alle kvæg, dybstrøelse", for at give mest mulig fleksibilitet fremover. Fra plansiloerne er der afløb til spildevandsbeholderen.
- Af dyrevelfærdsmæssige årsager søges der til at opstille kalvehytter udendørs mellem spildevandsbeholderen og laden samt på del af eksisterende møddingsplads. I alt 50 + 220 = 270 m<sup>2</sup> produktionsareal. Der er opsamling af afløb til spildevandsbeholder.
- I 2018 blev et foderbord i kostald udvidet med en udendørs sektion af dyrevelfærdsmæssige grunde. Sektionen blev etableret uden forudgående tilladelse, og skal derfor lovliggøres gennem godkendelse. Det udendørs foderbord er 28 m x 3,3 m i alt 94 m<sup>2</sup> af samme type som det indendørs foderbord, som det hænger sammen med.
- Sektionen (stald 3) er opdelt:
  - på vestlig side af foderbord søges tilladelse til 175 m<sup>2</sup> fast drænet gulv (25 pladser á 7 m<sup>2</sup>),
  - på østlig side af foderbord etableres 422 m<sup>2</sup> dybstrøelsesareal.
- Sektionen (stald 3) søges nu at blive en stald med tag og sider på i alt 691 m<sup>2</sup> (24 m x 28,8 m), bilag 3.

#### Skift til flexgrupper

På flere af husdyrbrugets dybstrøelsesafsnit søges der om skift til Flexgrupper, alle kvæg, for på sigt at opnå størst mulig fleksibilitet i produktionen og placeringen af dyr.

### Gødningslagre

På ejendommen findes en gyllebeholder og en spildevandstank, der også ses på figur 1. Der haves yderligere en gyllebeholder på Strandvejen 71. Overfladevand og spildevand fra kalvehytter, ensilagepladser og mødding bortledes til spildevandsbeholderen. Jf. gældende regler i husdyrgødningsbekendtgørelsen kan spildevand udbringes hele året, efter behov når tanken er fuld.

Gødningsopbevaring	Opførelses år	Kapacitet (m <sup>3</sup> )	Overfladeareal (m <sup>2</sup> )	NH <sub>3</sub> -effekt
Gyllebeholder	2002	1.825	977	Ingen indregnet, (flydelag)
Gyllebeholder (Strandvejen 71)	1993	1.240	-	-
Spildevandsbeholder	1986	325	567	Ingen indregnet, (flydelag)
Fortank		30		
Møddingsplads				-
<b>I alt</b>		<b>3.095</b>		

Figur 4: Opbevaringslagre til husdyrgødnings. Spildevandstanken indgår ikke i den samlede opbevaringskapacitet.

Der sker ikke ændringer i opbevaringsanlæggene med det ansøgte. Husdyrgødningsbekendtgørelsens gældende regler om opbevaringskapacitet dækkes ved efterårsudbringning og opbevaring på anden ejendom og opgørelsen om opbevaringskapacitet kontrolleres ved tilsyn.

## 2.1 Bygningsmæssige ændringer og anlægsarbejde

**Ensilageplads:** Der søges om udvidelse af ensilagepladsen. Dette omfatter en udvidelse af en sektion på 10,5 m i bredden og samme længde som den eksisterende. Foran de to ensilagepladser laves der en mindre køreplads, med en bredde på ca. 10 m, med afløb til spildevandsbeholderen. Der plantes et visuelt afskærmende hegn langs pladsens nordlige side.

**Stald 3:** Det udendørs foderbord er bygget i tilknytning til det eksisterende indendørs foderbord. Ansøger ønsker at udvide staldarealet i samme retning og etablere tag over stalden:

- Højde til kip = 9 m
- Benhøjde = 3,5 m
- Grå eternit-tagplader og sider beklædes med lysegrå stålplader.

Se bilag 3.

## 2.2 Produktionsmæssig sammenhæng med andre husdyrbrug

Der er ingen produktionsmæssig sammenhæng med andre ejendomme.

## 2.3 Husdyrbruget og det ansøgte beliggenhed

### 2.3.1 Generelle afstandskrav

Afstandskrav i husdyrbrugslovens §§ 6 og 8 skal vurderes i forhold til nye husdyranlæg og gødnings- og ensilageopbevaringsanlæg, samt udvidelser og ændringer, der medfører forøget forurening.

Afstandskravene jf. §8 er alene til udvidelse, ændring eller etablering af nye bygninger.

Det er vurderes relevant at forholde sig til afstandskravene jf. §§ 6 og 8. i forhold til de projekterede bygningsmæssige udvidelser.

De ansøgte produktionsmæssige udvidelser overholder husdyrbruglovens §6 omkring 50 m til nærmeste nabobebyggelse.

§8	Krav (m)	Reel afstand (m)
Ikke almen vandforsyning	25	30 m til udvidelse
Almen vandforsyning	50	Over 2500 m
Vandløb/dræn	15	Der ligger ikke vandløb eller åbne søer inden for 15 m. til udvidelse. Eventuelle dræn omlægges, med en afstand af minimum 15 m. til byggeriet.
Offentlig og privat fællesvej	15	40
Levnedsmiddelvirksomhed	25	Ikke kendskab til nærliggende levnedsmiddelvirksomheder.
Beboelse på samme ejendom	15	20 m
Naboskel	30	30 m, da der er tinglyst byggeretligt skel, se bilag 4.

Figur 5: Afstandskrav ift. udvidelser

Der er en vandboring på ejendommen der forsyner ejendommen og produktionen med vand. Udvidelsen ligger længere end 25 m. derfra (DGUnr 163. 173)

Det ansøgte overholder de fysiske afstandskrav.

### 3. Ammoniakemission

I dette afsnit beskrives husdyrbrugets samlede ammoniakemission og ammoniakdeposition til nærliggende natur.

Husdyrbrugets samlede ammoniakemission er beregnet til 2109 kg N/år og har en meremission på 898 kg NH<sub>3</sub>/år ift. nudrift og 8-årsdrift.

#### 3.1 Naturpunkter

##### Kategori 1-natur

Nærmeste kategori 1-natur er habitatnatur, det ligger ca. 5 km NØ for anlægget. Totaldepositionen fra produktionen på naturområdet er 0,0 kg N/ha. Der er ikke kumulation med andre husdyrbrug i nærheden, så de lovgivningsmæssige krav på maksimal 0,4 kg N pr. ha pr. år er overholdt.

##### Kategori 2-natur

Nærmeste kat. 2 natur er et overdrev, der ligger ca. 6 km sydvest for anlægget. Afstanden betyder, at der afsættes 0,0 kg N pr. ha, hvilket er under lovgivningens krav om maksimalt 1 kg N pr ha fra den samlede produktion på husdyrbruget.

##### Kategori 3-natur

Der er regnet ammoniakdeposition til de nærmeste Kategori 3-naturtyper. De nærmeste kategori 3-naturtyper består af moser og potentielt ammoniakfølsomme skove. Ingen af de pågældende naturtyper modtager, foranlediget husdyrbrugets ansøgte produktion, en merdeposition der overskrider miljøstyrelsens fastsatte grænseværdi på 1,0 kg N/ha/år i merdeposition.

Nærmeste mose modtager 0,2 kg ammoniak-N/ha/år, hvorfor det vurderes at den økologiske tilstand i moserne ikke forringes væsentligt.








## 4. Lugtemission

Nærmeste samlet bebyggelse er Eskemosegyden 51

Nærmeste enkeltbolig uden landbrugspligt er Østergyden 22

Nærmeste byzone er Åstrup By, Åstrup

### Samlet resultat af lugtberegning

Bebyggelse	Kumulation	Model	Ukorrigeret gencafstand (m)	Korrigeret gencafstand (m)	Vægtet gennemsnitsafstand (m)	Genekriterie overholdt
 Østergyden 17	0	FMK	80,9	80,9	161,3	Ja
 Østergyden 22	0	FMK	80,9	80,9	91,7	Ja
 Østergyden 24	0	FMK	80,9	80,9	125	Ja
 Østergyden 9	0	FMK	80,9	80,9	129,8	Ja
 Eskemosegyden 49	0	NY	168,5	168,5	712,4	Ja
 Eskemosegyden 51	0	NY	168,5	168,5	711,8	Ja
 Åstrup By, Åstrup	0	FMK	255,8	255,8	1199,8	Ja

Figur 6. Samlet resultat af lugtberegningen.

Den ansøgte produktion overholder Miljøstyrelsens fastsatte krav for lugtemission til nærmeste naboer.

### 4.1 Kumulation til naboer

Der er ikke medregnet kumulation til naboer, idet der ikke er andre husdyrbrug inden for den fastsatte kumulationsradius.



## 5. Øvrige emissioner og gener

### 5.1 Støj

De væsentlige støjkloder fra husdyrbruget vil være maskinstøj i forbindelse med foderblanding, fodring, til-og frakørsler, udmugning. Staldene er lukkede, hvilket vurderes at reducere den forekommende støj fra dyrene selv.

Udmugning af dybstrøelse er tilrettelagt, så arbejdet afvikles så effektivt og hurtigt som muligt, da aflægning af dybstrøelse er placeret i forbindelse med den ende af kostalden.

Husdyrbrugets støjende aktiviteter adskiller sig ikke væsentligt fra den tidligere godkendelse idet der er samme støjende aktiviteter der foretages på bedriften.

### 5.2 Støv

Husdyrbrugets støvende aktiviteter, kan forekomme i forbindelse med foderhåndtering, strøning af halm og transporter på ejendommen. Især i tørt vejr kan støv forekomme. En stor del af området omkring ensilagepladserne, hvor meget af logistikken foregår, er belagt med cementsten, hvilket reducerer støvkilden fra transport med foder væsentligt i forhold til grusveje.

Det vurderes derfor at det er svært at reducere støvgenerne yderligere.

### 5.3 Lys

Der vil være belysning i staldene morgen, dag og aften i de mørke timer, af hensyn til sikker ko- og mandskabstrafik.

Udendørs belysning knytter sig til udendørs foderbord og stuehus. Der opsættes ikke yderligere belysning, så potentielle gener fra husdyrbrugets lyskilder øges ikke.

### 5.4 Skadedyr

Rotter bekæmpes gennem ordning med skadedyrsbekæmpelsesfirma. Som en del af ordningen tilses ejendommen jævnligt og der anmeldes om ved observation af rotter ved tilfældet.

Fluer bekæmpes ved kemisk bekæmpelse mod flueæg, ved vanding i kanten af dybstrøelsesarealerne.

## 5.5 Transporter

Transporterne til- og fra husdyrbruget sker ad Østergyden og er tilnærmelsesvist uændret med det ansøgte. Mange af transporterne afstemmes kapacitetsmæssigt. Det vurderes at der kan forekomme en stigning af transporter med grovfoder, halm og udbringning af husdyrgødning som følge af forøgelse af antallet dyr i staldene.

Mange af transporterne med grovfoder og husdyrgødning foregår direkte fra mark til ensilageplads, hvilket ikke påvirker de omkringliggende naboer, da transporterne ikke forekommer via indkørslen.

Transporttype	Nudrift		Ansøgt		
	Antal transporter pr. år	Tidspunkt på døgn	Antal transporter pr. år	Tidspunkt på døgn	Periode
Foderlevering	104	7-17 Hverdage	104	7-17 Hverdage	Hele året
Grovfoder	170	6-20	210	6-20	I sæson
Udbringning af Gylle	130	7-20	160	7-20	I sæson
Døde dyr	24	6-18	24	6-18	Hele året
Mælkeafhentning	183	01-24	365	01-24	Hele året
Diverse (Brændstof, løsvare m.v.)	24	7-17 hverdage	24	7-17 hverdage	Hele året
Halm	250	7-22	308	7-22	August-September
<b>Total</b>	<b>885</b>	-	<b>1195</b>	-	-

Figur 8: Estimat over til- og frakørsler fra ejendommen

Mælkeafhentning forekommer dagligt.

Transport med løsvare, sækkevare og foderprodukter, vurderes at være uændret da leveringen afstemmes kapacitetsmæssigt.

Den ansøgte udvidelse af dyreholdet kan give anledning til en proportional stigning i transporterne med grovfoder, halm og husdyrgødning.

## 6. Reststoffer, affald og naturressourcer

### 6.1 Døde dyr

Døde dyr afhentes af DAKA vær fra ejendommen ved indkørslen til Østergyden, i henhold til gældende regler.

### 6.2 Affald

Affald opbevares sikkert og forsvarligt i container, så der ikke kan ske spild eller tab, der kan skade miljø og omgivelser.

Fast affald som papir, pap og plast opsamles i container og afhentes af renovationsfirma.

Der opbevares en begrænset mængde medicin og rester i kontoret i kostalden, som enten returneres via dyrlæge eller bortskaffes på genbrugsplads.

Der opbevares en begrænset mængde spildolie i værkstedet og bortskaffes på genbrugsplads.

### 6.3 Olie- og kemikalier

Der er på husdyrbruget en tank til dieselolie på 4.000 L fra 2000 og en olietank på 1.500 L fra 2002, der står i laden.

Hvis der haves oplag af spildolie, er det placeret forsvarligt i værkstedet.

Der opbevares som udgangspunkt ikke kemi og kemikalierester på ejendommen.

### 6.4 Energiforbrug

Husdyrbrugets energikrævende processer er i forbindelse med staldbelysning, malkning, mælkekøling og generelle maskinarbejder.

Der er et opgjort et energiforbrug på 90.700 kWh i 2018.

Husdyrbruget har løbende fokus på at nedbringe energiforbruget.

De generelle maskinarbejder tilrettelægges, så arbejdet kan afvikles så effektivt og hurtigt som muligt, med henblik på besparelse af diesel.

### 6.5 Vandforbrug

Husdyrbruget er tilsluttet egen vandboring.


De primære vandforbrugende aktiviteter kommer fra drikkevand til dyrene, samt vaskevand til malkeområde, stald og pladser.

Der er løbende fokus på ikke at bruge mere vand end nødvendigt.

Vandinstallationer, vandkar m.v. tilses dagligt for lækager og utætheder, med henblik på hurtig løsning.

Vask af malkeområdet tilrettelægges så effektivt som muligt.

## 7. BAT-Ammoniakemission

Samlet BAT beregning 			
	Stalde	Lagre	Total
Samlet BAT krav (kg NH <sub>3</sub> -N /år)	1819	289	2109
Faktisk emission (kg NH <sub>3</sub> -N /år)	1819	289	2109
Forskel (kg NH <sub>3</sub> -N /år)	-	-	0
Vejledende BAT Overholdt?	-	-	Ja

Figur 8. Samlet resultat for BAT-beregning og ammoniakemission.

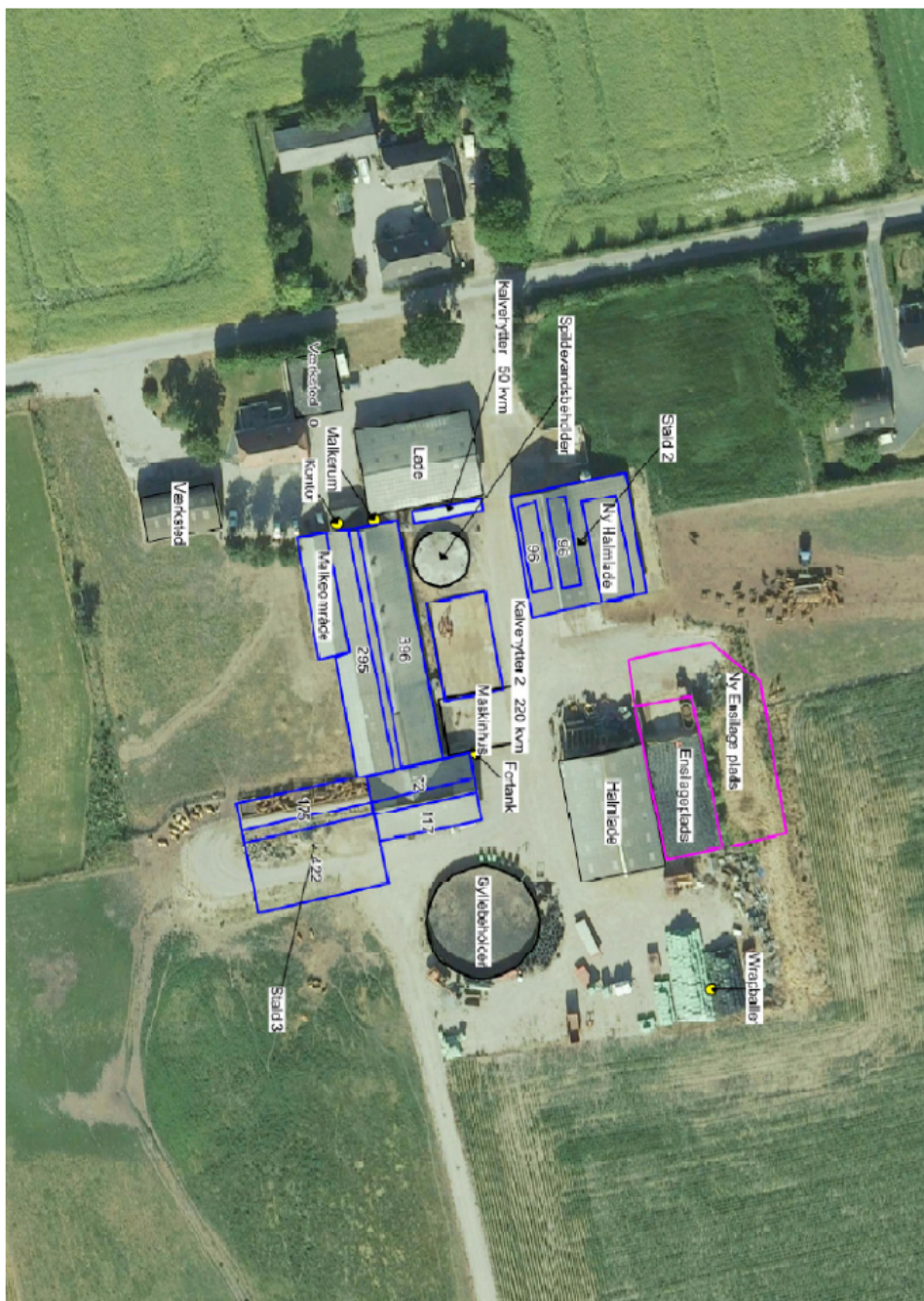
Det samlede BAT-krav er i Husdyrgodkendelse.dk beregnet til 2109 kg N/år og ammoniakemissionen er på 2109 kg N/år, dermed er det vejledende emissionsniveau overholdt.

Dette skyldes at de produktionsmæssige udvidelser er dybstrøelsesarealer samt fast drænet gulv, der begge er BAT.

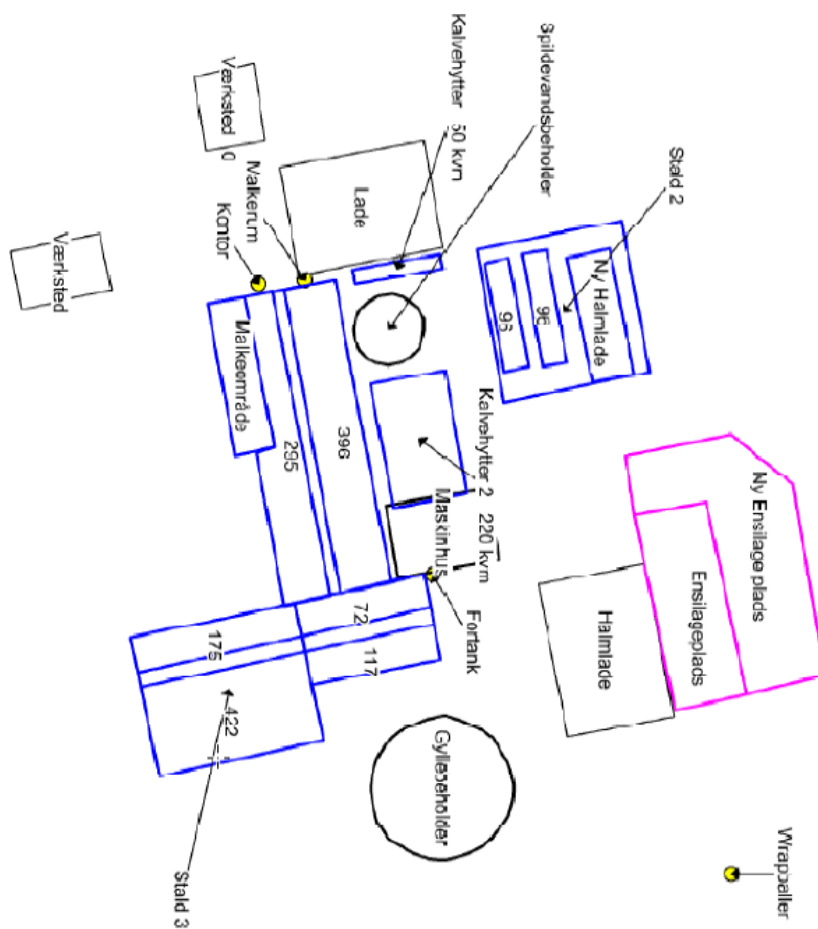
## 8. Grænseoverskridende virkninger

Husdyrbruget ligger langt fra den danske grænse og en vurdering af indvirkning på miljøet i en anden stat finder ansøger ikke relevant.

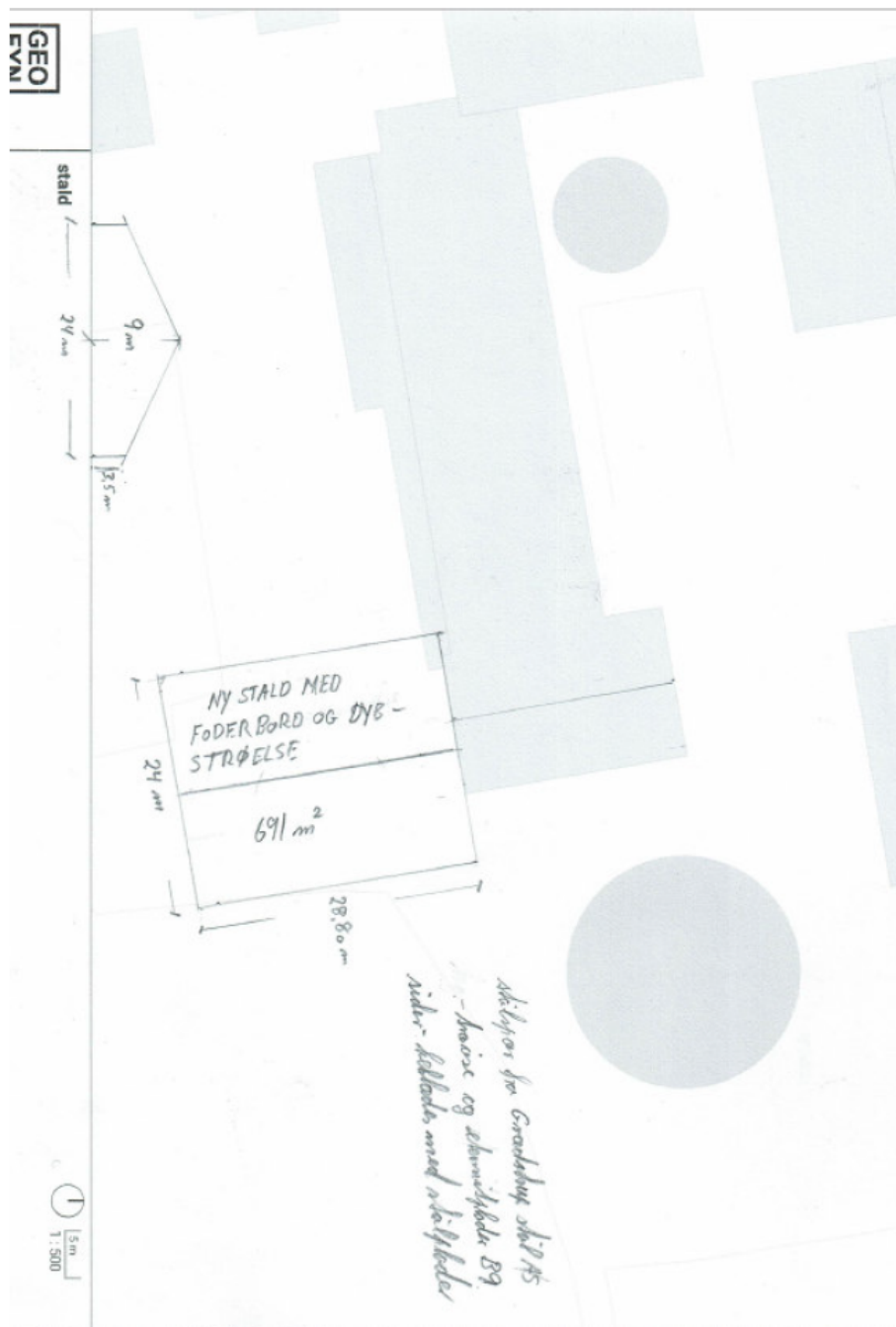
Bilag 1 – Anlægsoversigt



## Bilag 2 – Produktionsarealer



### Bilag 3 – Stald 3, dimensioner



**Bilag 4 – Byggeretsligt skel, deklaration**

INSTRUMENT NR. 300  
Ejerlav: Nakkebølle Hgd, Åstrup

**DEKLARATION**  
angående byggeretsligt skel.

I anledning af, at ejeren af ejendommen matr.nr. 1t Nakkebølle Hgd. Åstrup har opført et foderbord samt ønsker at udvide med sengebåse og et dybstrøelsesareal på ejendommen matr.nr. 1t smst. idet der henvises til vedhæftede kort udarbejdet af landinspektørfirmaet Schroll-Andersen ønskes følgende deklareret.

Undertegnede ejer af ejendommen matr.nr. 1u Nakkebølle Hgd. Åstrup, deklarerer herved for mig og efterfølgende ejere, at der pålægges min ejendom følgende bestemmelser:

“ Ved fremtidig bebyggelse på matr.nr. 1u Nakkebølle Hgd. Åstrup, skal den efter bygge Lovgivningen tilladelige bygningshøjde og afstand til naboejendommen matr.nr. 1t smst. beregnes ud fra det på vedhæftede kort angivne byggeretlige skel, der er fastlagt i en afstand af 30 m fra den eksisterende foderbord og de projekterede sengebåse og dybstrøelsesareal mv. på matr.nr. 1t smst. “

Påtaleberettiget er Faaborg Midtfyns kommune.

Denne deklaration begæres tinglyst på matr.nr. 1u Nakkebølle Hgd. Åstrup. Med hensyn til pantegæld, servitutter og øvrige byrder henvises til ejendommen blad i tingbogen.

Åstrup, den 30-1-2023  
Som ejer af matr.nr. 1t smst: Henrik havrsten

Åstrup, den  
Som ejer af matr.nr. 1u smst.: 30/1 2023 Jørgensen & Liborg

Ovenstående deklaration tiltrædes i.h.t. ”planloven § 42” og som påtaleberettiget af Faaborg Midtfyns kommune:

---

Frederiksbø 4a • 5700 Svendborg • Mobil 20 33 35 55